



Site Natura 2000

« Rivières du Loing et du Lunain »



Comité de Pilotage
10 décembre 2020



Site Natura 2000

« Rivières du Loing et du Lunain »

La politique Natura 2000

∞ Un réseau européen....

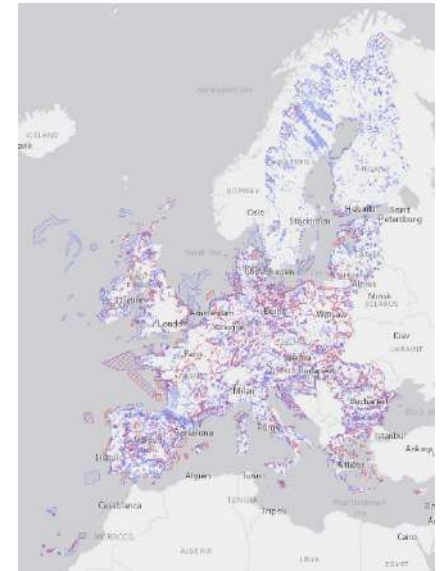
- ⇒ Pour assurer la conservation de la faune, de la flore et des habitats naturels
- ⇒ Un cinquième du territoire de l'UE (18% territoire terrestre)

∞ En France...

- ⇒ 13% du territoire français
- ⇒ une politique basée sur la concertation et le volontariat

∞ En Seine et Marne

- 18 sites « Natura 2000 »

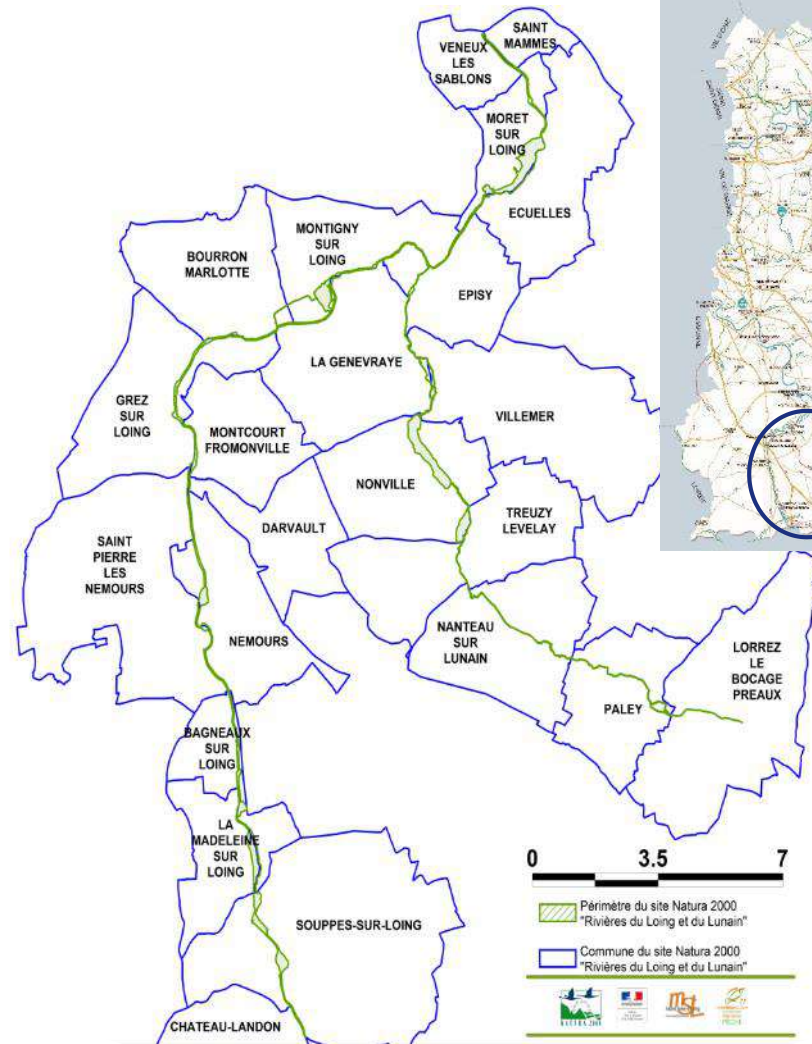


Site Natura 2000

« Rivières du Loing et du Lunain »

Carte d'identité

- ∞ 2 rivières
- ∞ Linéaire : 58 km
- ∞ Superficie : ≈ 400 hectares + parcelles attenantes soit plus de 1 000 ha.
- ∞ 23 communes
- ∞ ZSC : Zone Spéciale de Conservation (Directive « Habitats, Faune, Flore »)
 - 7 espèces
 - 4 habitats
- ∞ Site désigné en Mars 2006
- ∞ Élaboration du Document d'Objectifs (DOCOB) = Document de diagnostic et d'orientation pour la gestion du site Natura 2000
- ∞ Animation
 - Mise en œuvre du DOCOB
 - Depuis Août 2013



Site Natura 2000

« Rivières du Loing et du Lunain »

L'animation du site

- ∞ Une politique portée par des acteurs locaux
 - ⇒ **Communauté de communes Moret Seine et Loing** (12 des 23 communes) désignée par les élus du comité de pilotage pour assurer l'animation du site Natura 2000
- ∞ **A mandaté** la Fédération de Seine-et-Marne pour la Pêche et la Protection du Milieu Aquatique pour assurer l'animation du site
- ∞ 4 sites « rivières » Natura 2000 :
 - Rivières du Loing et du Lunain
 - Le Petit Morin de Verdelot à Saint-Cyr-sur-Morin,
 - Rivière du Dragon (jusqu'en 2018)
 - Rivière du Vannetin

msl
Moret Seine & Loing
Communauté de Communes



Site Natura 2000

« Rivières du Loing et du Lunain »

Espèces d'intérêt
communautaire

La bouvière



La loche de rivière



La lamproie de planer



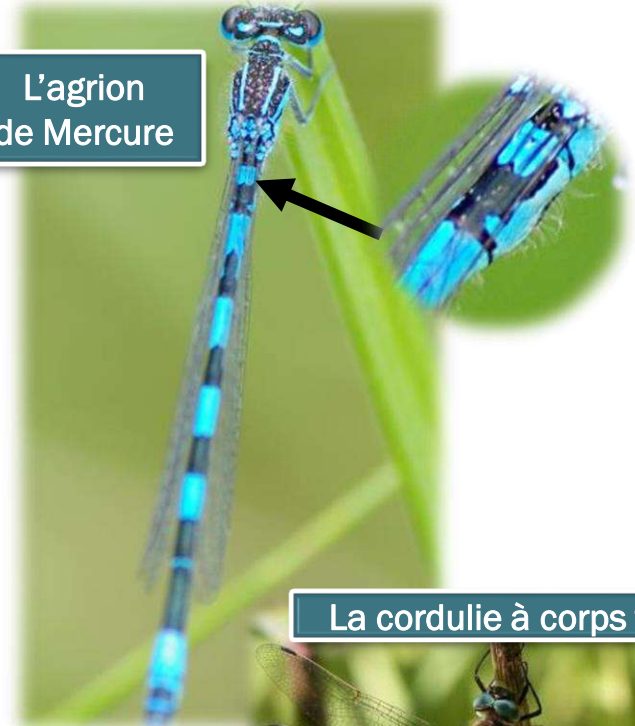
Le chabot



La moule épaisse



L'agrion
de Mercure



La cordulie à corps fin



©Jean-Pierre Delapré

Site Natura 2000

« Rivières du Loing et du Lunain »

Habitats d'intérêt
communautaire



L'herbier à renoncules



La prairie maigre de fauche



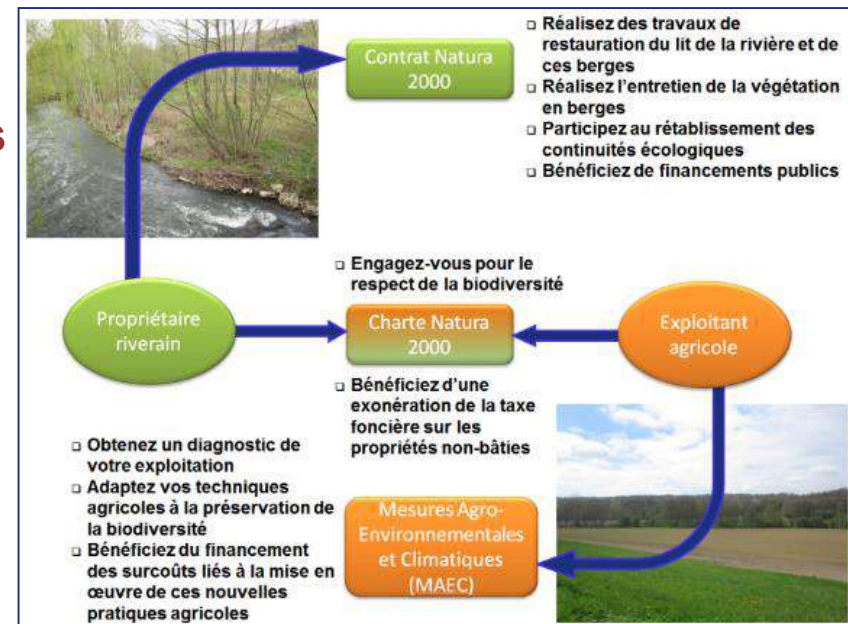
La forêt alluviale



La mégaphorbiaie

∞ L'animation d'un site Natura 2000, c'est :

- **Conserver / valoriser** les espèces et les habitats naturels,
- **En concertation** avec les riverains, les élus et les acteurs locaux,
- Pour concilier les activités socio-économiques avec la préservation du patrimoine biologique,
- Grâce à des **contractualisations volontaires** entre les propriétaires / usagers et l'Etat :
 - Charte Natura 2000,
 - Contrats Natura 2000,
 - Mesures Agro-Environnementales et Climatiques (MAEC).



Communication / Information en 2019-2020

∞ Journées d'animation auprès des scolaires

- Le Loing : Ecole de Montigny-sur-Loing, le 28 mai 2019 classe de CM1, 24 élèves
- Le Loing : Ecole de Moret-sur-Loing, le 4 mai 2019, classe de CE2, 24 élèves
- Le Loing : Ecole de Nemours, le 17 juin 2019, classe de CM2, 26 élèves

∞ Aucune animation n'a eu lieu en 2020 en raison de la crise sanitaire



Communication / Information

☞ Mises à jour régulière du Site Internet: <http://seine-et-marne.n2000.fr/natura-2000-en-seine-et-marne/rivieres-du-loing-et-du-lunain>

- Informations sur les habitats naturels et les espèces du site Natura 2000
- Documents officiels (Documents d'Objectifs, Charte Natura 2000, Contrats Natura 2000, Mesures Agro-Environnementales, Formulaire EIN)
- Compte-rendu des Comités de pilotage, Suivis scientifiques, etc...)
- Les actualités du site

☞ Exposition itinérante :

- Outil à disposition de tous les acteurs du territoire

☞ Plaquette de présentation

- Plaquettes disponibles à l'accueil de la communauté de commune



Perspectives Communication / Information en 2021

- ∞ Participations aux Manifestations à la demande
- ∞ Animations auprès des scolaires
- ∞ Bulletins « Infosites », thèmes possibles :
 - Intérêt et entretien ripisylve
 - Fauche tardive – ex Episy/Nonville
- ∞ Sensibilisation et conseils aux Elus, Riverains, Usagers du site, Associations
- ∞ Contacts réguliers avec différents partenaires : Syndicats rivières, Eau de Paris, AESN, CD77, OFB, ...



Suivi écologique 2019 - 2020

- ∞ Suivi des espèces piscicoles par pêche électrique
- ∞ Suivi de la reproduction de la Lamproie de planer sur le Lunain (2019)
- ∞ Suivi des populations de l'Agrion de Mercure

- ∞ Inventaires de terrain
- ∞ Rapport de présentation des résultats
- ∞ Rapportage des données dans la Base de données CETTIA Atlas de la biodiversité de l'Agence Régionale de la Biodiversité

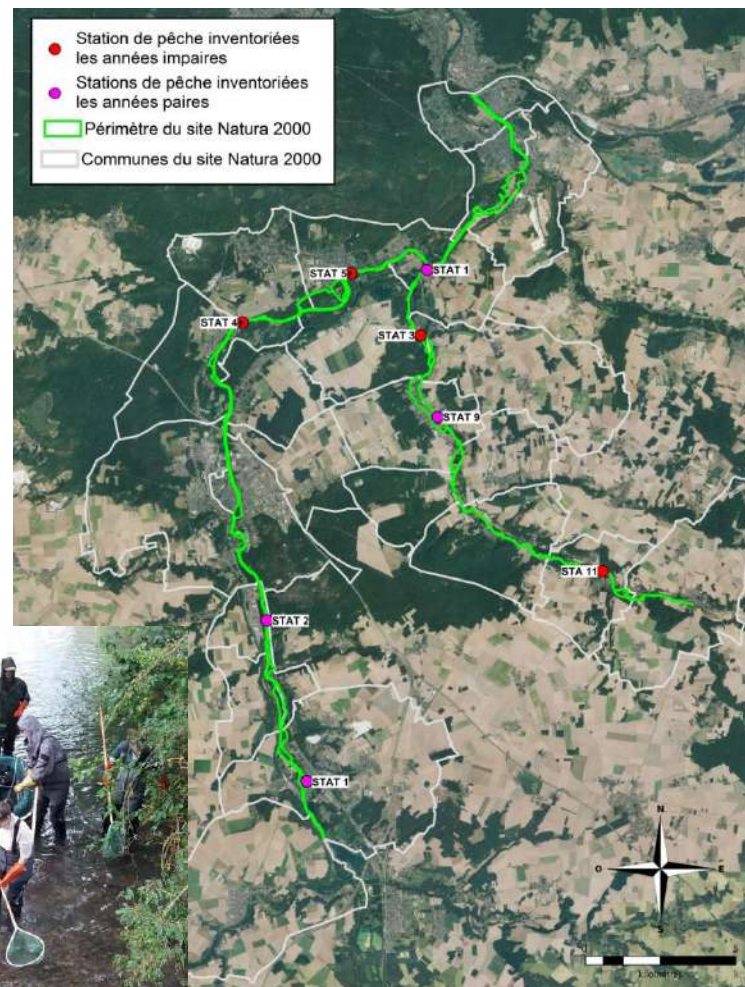
- ∞ Objectif : Suivi de l'évolution des espèces piscicoles d'intérêt communautaire sur le site Natura 2000.
- ∞ Méthode par pêche électrique
- ∞ Réseau de 4 stations par rivière avec rotation sur 2 ans
- ∞ En 2019 :

RIVIERE	NUMERO ET NOM STATION
LUNAIN	Station 11 à Paley – aval Petit Moulin
LUNAIN	Station 4 à Captages Eau de Paris Villeron
LOING	Station 6 à Grez-sur-Loing
LOING	Station 7 à Montigny-sur-Loing/La Genevraye

- ∞ En 2020 :

RIVIERE	NUMERO ET NOM STATION
LUNAIN	Station 1 à Episy confluence
LUNAIN	Station 4 à Nonville – Route de la vallée
LOING	Station 01 à Souppes-sur-Loing
LOING	Station 02 à Bagneaux-sur-Loing

+ une station à Episy à l'amont du canal



Suivis écologiques 2019-2020

Suivi piscicole

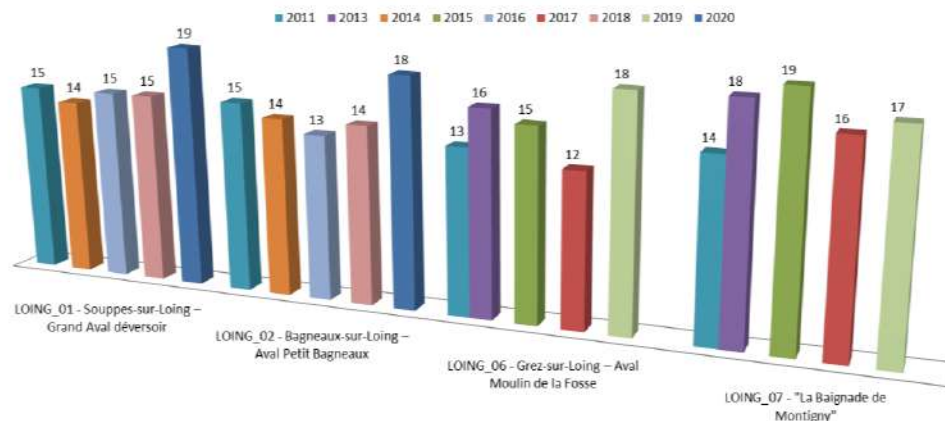
- ∞ Suivi réalisé depuis 2010
- ∞ Présence des 4 espèces communautaires sur les deux rivières
- ∞ Richesse spécifique
 - Loing :
 - 26 espèces
 - Lunain :
 - 27 espèces

ESPECES	Loing	Lunain
Able de Heckel	1	0
Ablette	1	1
Anguille	1	1
Barbeau fluviatile	1	1
Bouvière	1	1
Brème	1	1
Brème bordelière	1	0
Brochet	1	1
Chabot	1	1
Chevaine	1	1
Epinochette	1	1
Gardon	1	1
Goujon	1	1
Grémille	0	1
Hotu	1	1
Loche franche	1	1
Loche de rivière	1	1
Lamproie de planer	1	1
Poisson chat	0	1
Perche	1	1
Perche soleil	1	1
Rotengle	1	1
Silure glane	1	1
Tanche	1	1
Truite arc-en-ciel	0	1
Truite de rivière	0	1
Vairon	1	1
Vandoise	1	1
TOTAL	26	27
Ecrevisse américaine	1	1
Ecrevisse de Louisiane	1	

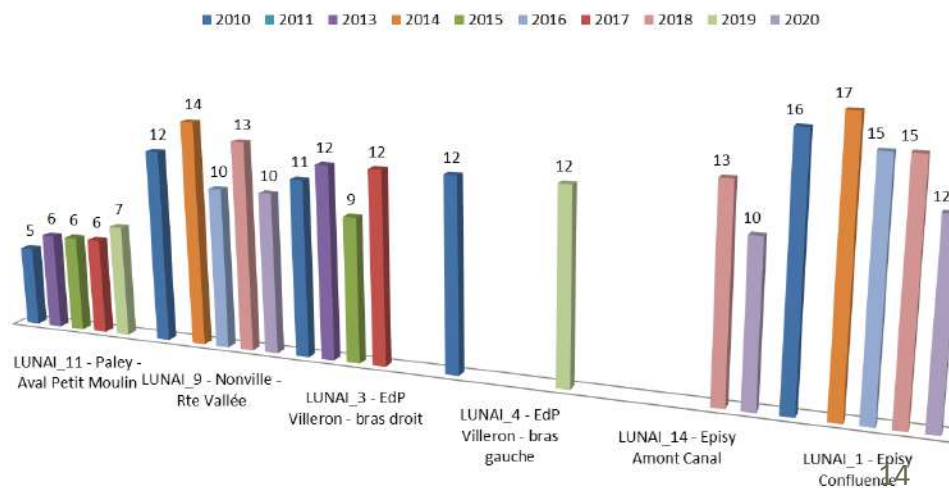
Richesse spécifique

- Maintien à environ 15 espèces / station
 - à Souppes /Loing
 - à Bagneaux /Loing
 - à Episy
- Augmente à 18 après la baisse enregistrée en 2017 à 12 espèces sur la station en aval du Moulin de la Fosse à Grez sur Loing.
- Belle population de truites sur le Lunain au niveau de la station en aval du petit moulin à Paley et capture d'anguille pour la première fois en 2019

Evolution richesse spécifique Loing



Evolution richesse spécifique Lunain

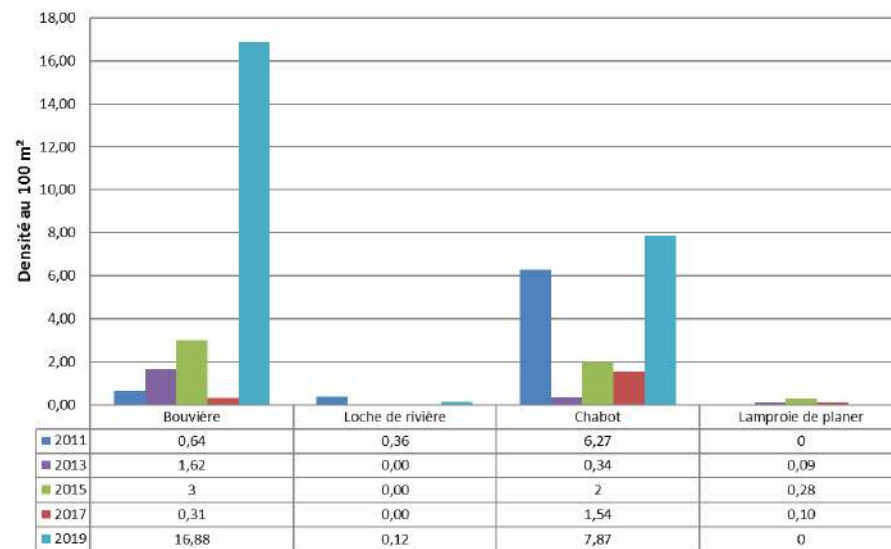


Le Loing à Grez-sur-Loing

- Les 4 espèces communautaires capturées depuis 2011
- En 2019, 3 espèces communautaires sur les 4 ont été capturées

Le chabot :

- Capturé depuis 2011
 - Densité en hausse en 2019 qui est 7 fois supérieure à celle de 2011
 - Population bien structurée avec la classe de taille des jeunes de l'année qui est bien représentée
- bonne reproduction de l'espèce

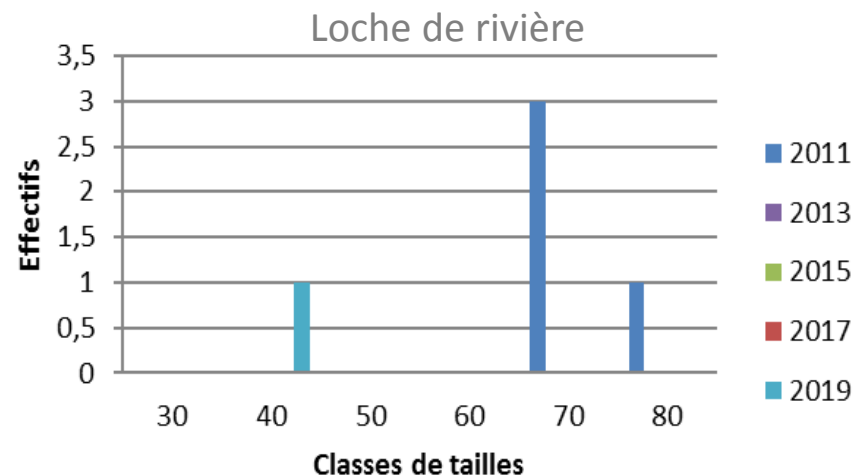


La lamproie de planer :

- Pas d'individu recensé en 2019 alors que l'espèce était présente lors des 3 précédents suivis
- Habitat de cette espèce peut présent sur le Loing

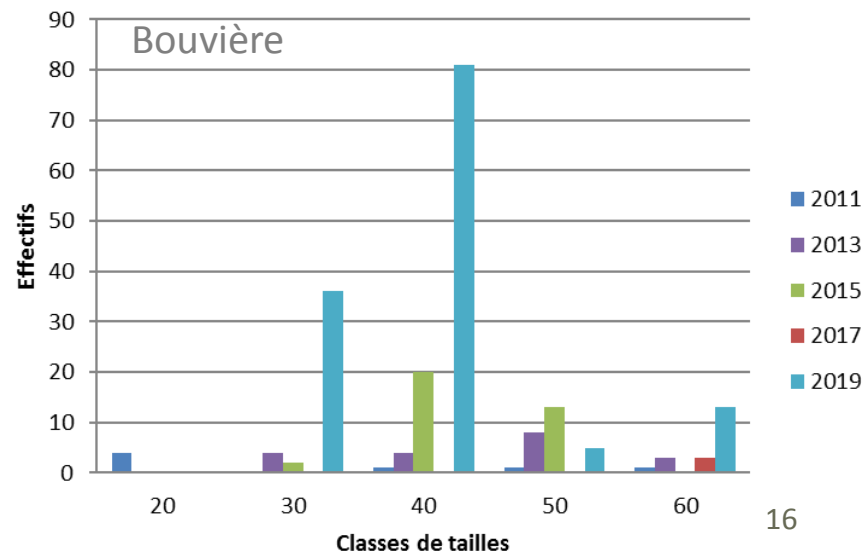
La loche de rivière :

- Présence confirmée de l'espèce sur la station avec 4 individus capturés
- Pas de captures depuis 2011 malgré la présence d'habitats favorables sur le Loing



La bouvière :

- En 2019, 135 bouvières ont été capturées
- Leur densité est bien supérieure aux suivis antérieurs
- Bonne reproduction en 2019 avec des individus entre 20 et 30 mm bien représentés



Le Loing à Montigny-sur-Loing / La Genevraye

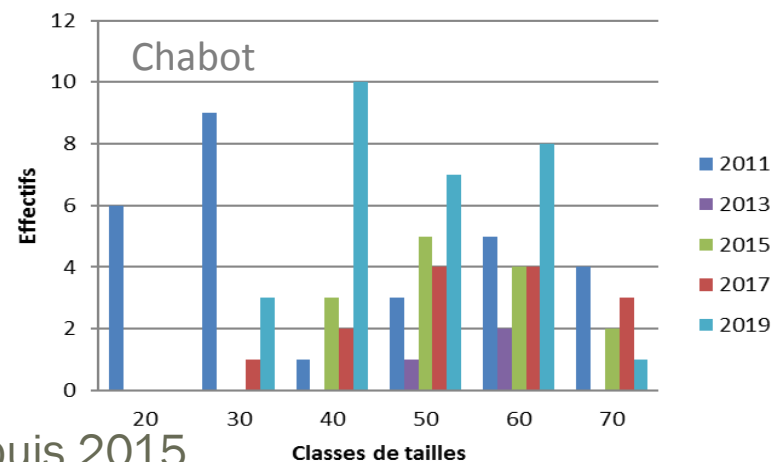
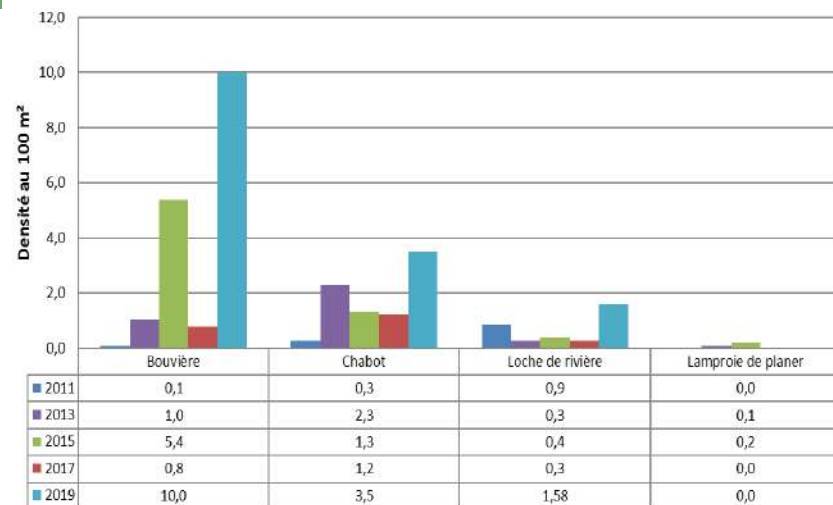
- Les 4 espèces communautaires ont été inventoriées sur la station depuis 2011
- En 2019, 3 sur les 4 espèces ont été capturées sur la station

Le chabot :

- Densité de chabots en hausse depuis 2015
- Population assez bien structurée en 2019, présence de la classe de taille de 3 cm montre une bonne reproduction des individus

La lamproie de planer :

- Pas de capture de l'espèce sur la station depuis 2015
- Habitats de la station peu favorables à l'espèce



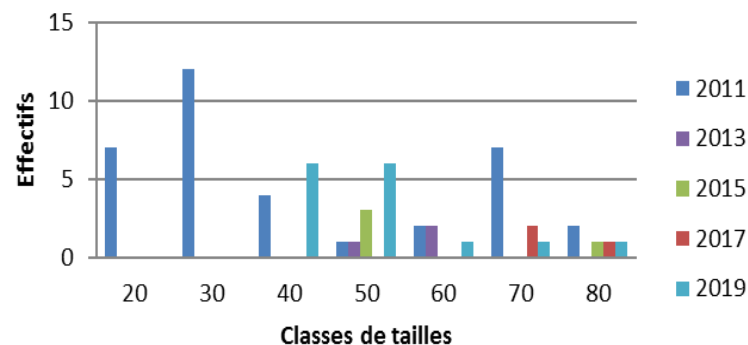
La loche de rivière :

- Densité de 1,58 ind/100m² en 2019, bien supérieure à celle de 2013, 2015 et 2017

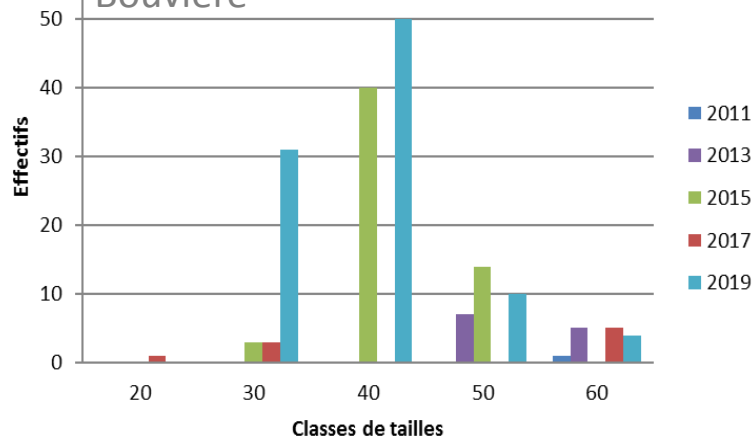
La bouvière :

- Capturée depuis 2011
- Densité en forte hausse en 2019 (10 ind/100m²) comparée à 2015 mais comparable à celle de 2013
- Bonne reproduction de l'espèce (classes 20/30mm)
- Population bien structurée avec la présence de jeunes individus et des individus plus âgés

Loche de rivière



Bouvière



Le Loing à Bagneaux-sur-Loing

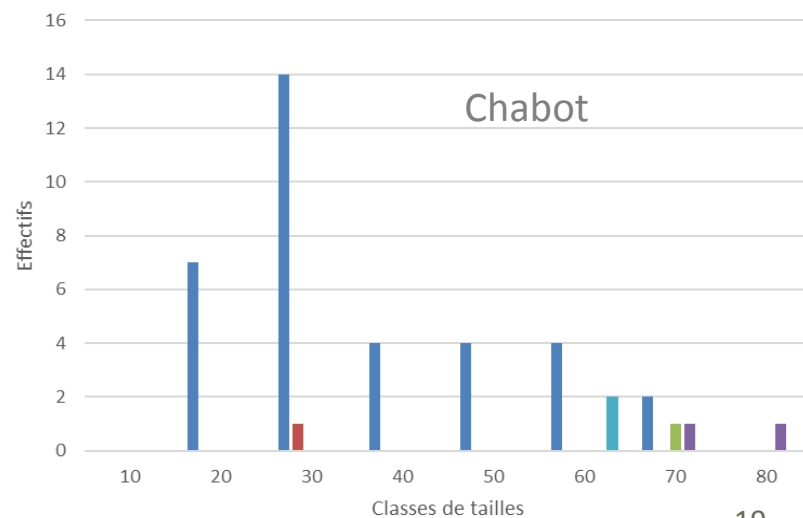
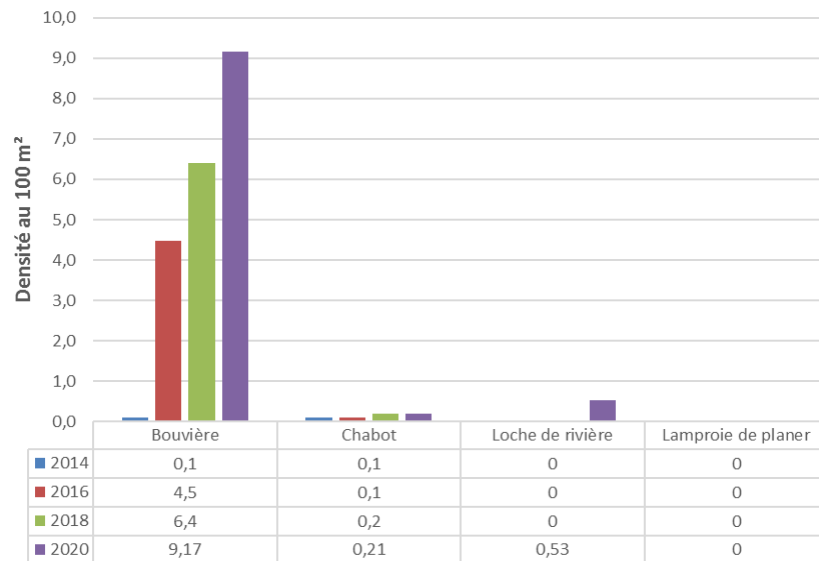
- La lamproie de planer n'a pas été inventoriée sur le site
- La loche de rivière a été inventoriée pour la première fois en 2020

Le chabot :

- Faible densité de chabots
- Habitats de la station peu favorables à l'espèce

La lamproie de planer :

- Aucun individu capturé depuis le début des suivis en 2014
- Station peu favorable à l'espèce

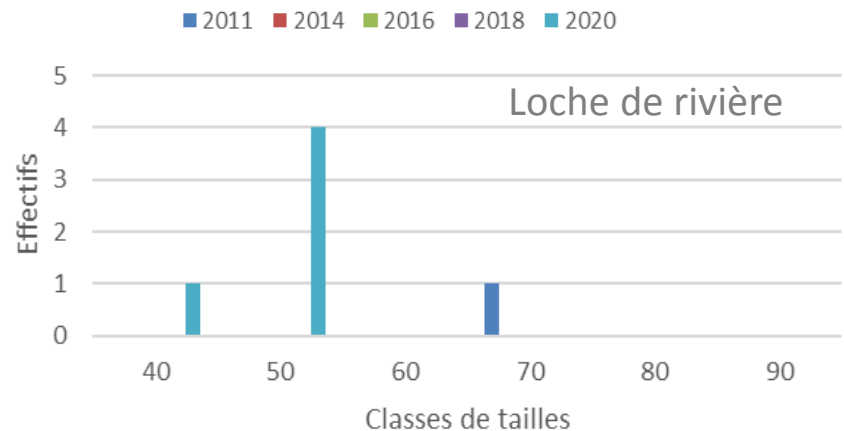
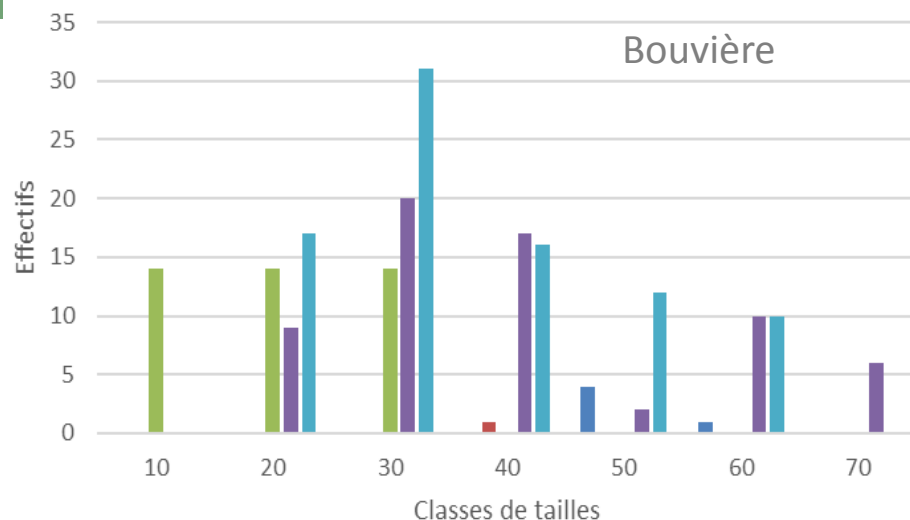


La bouvière

- Densité en augmentation depuis 2016
- Bonne reproduction en 2020 avec des individus entre 20 et 30 mm
- Habitats favorables à la présence de l'espèce

La loche de rivière

- 1 seul individu capturé en 2011
- Présence confirmée en 2020 avec la capture de 5 individus

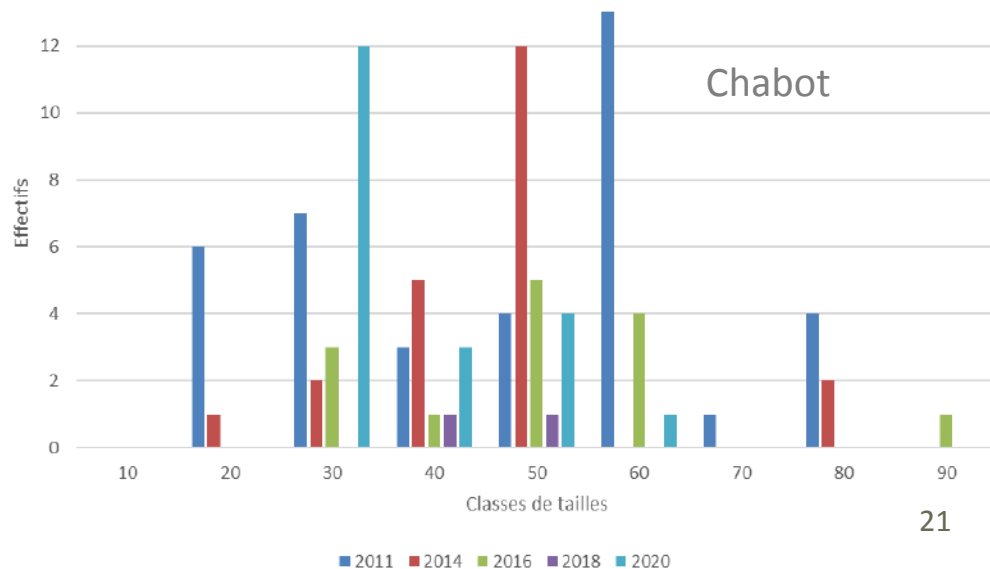
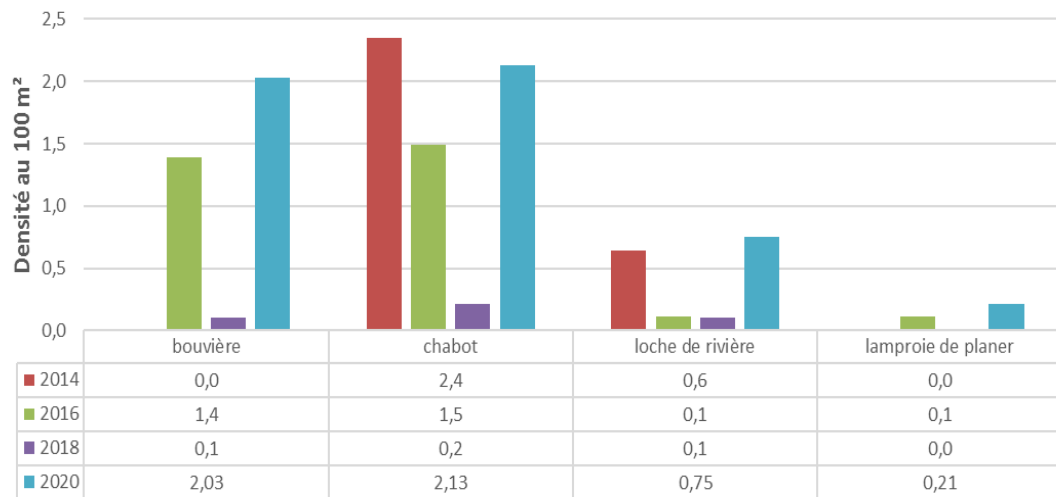


Le Loing à Souppes-sur-Loing:

- Les 4 espèces communautaires ont été inventoriées sur la station depuis début du suivi

Le chabot:

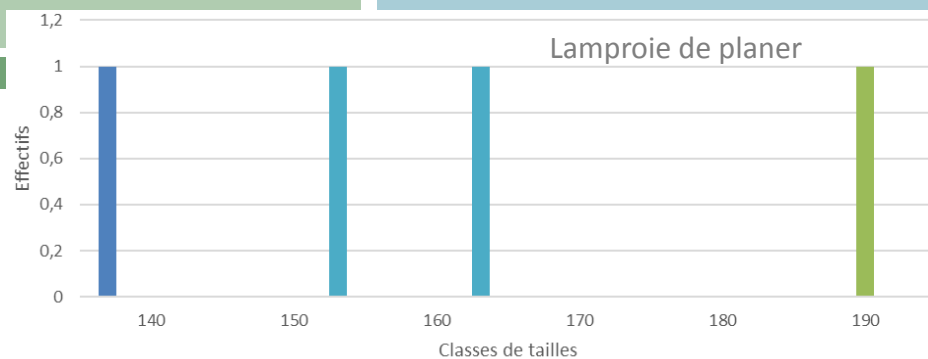
- Habitats courants favorables au chabot peu représentés sur le Loing
- Densité faible mais bonne reproduction de l'espèce sur le site



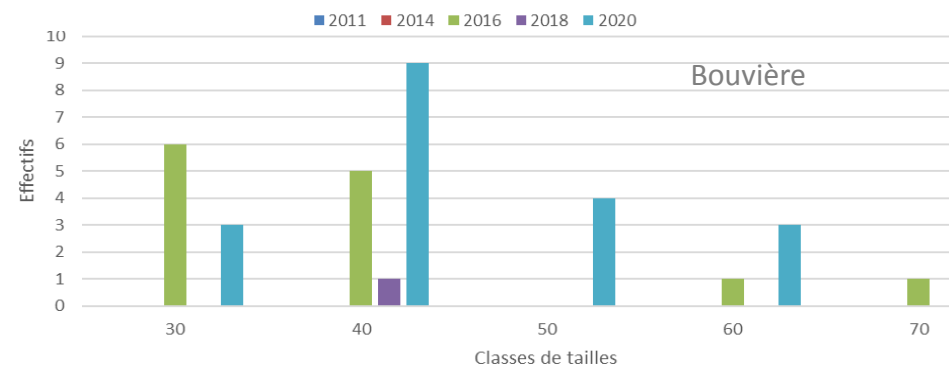
Suivis écologiques 2020

Suivi piscicole

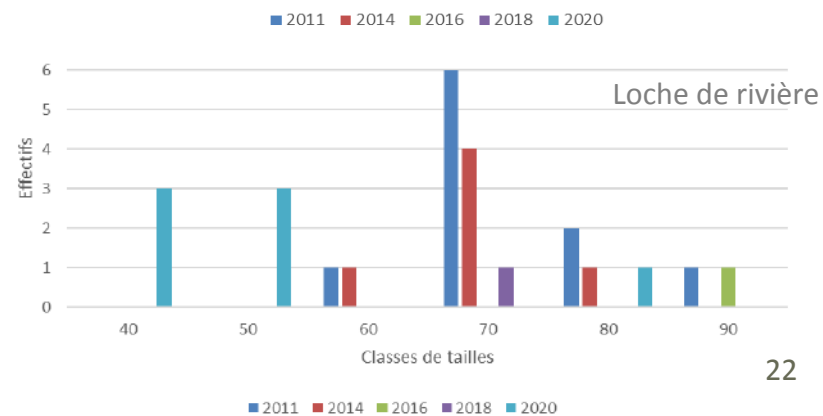
- La lamproie de planer
 - Habitat de l'espèce peut représenté sur la station
 - Très faible densité de l'espèce



- La bouvière
 - Espèce répertoriée sur la station depuis 2016

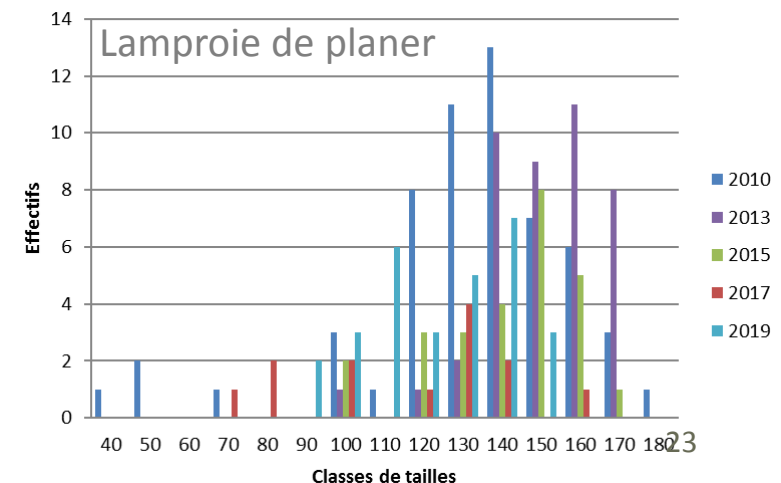
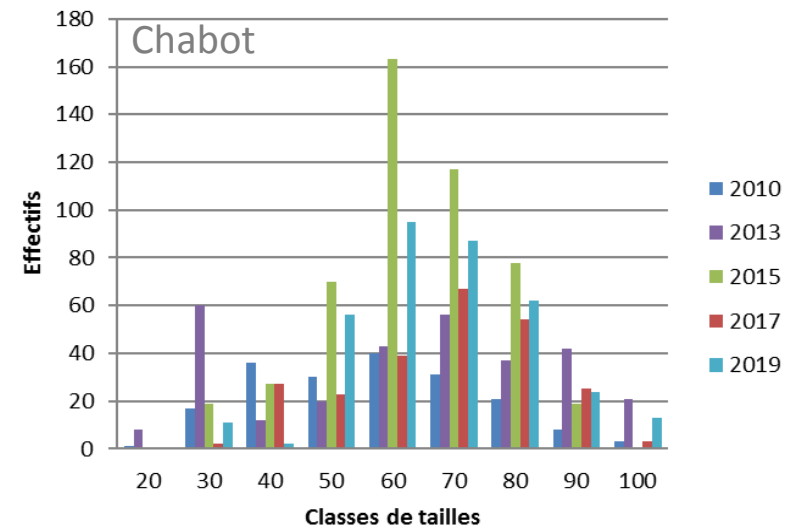


- La loche de rivière
 - Faible densité de l'espèce sur la station



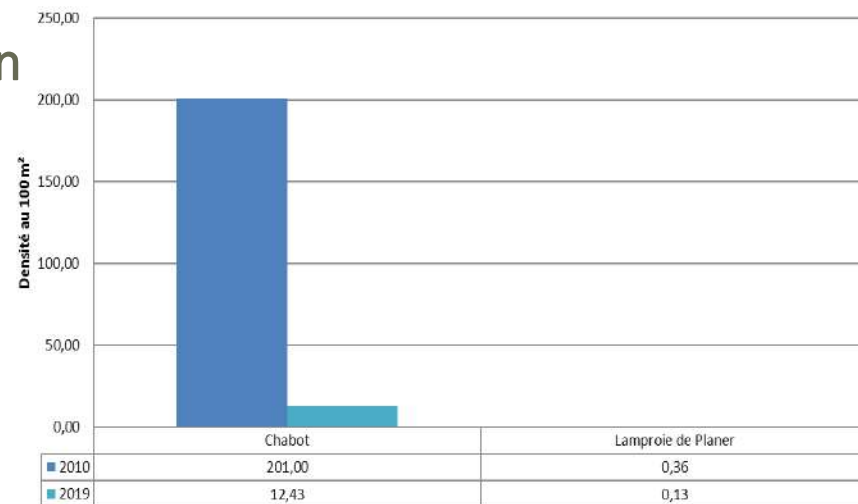
Le Lunain à Paley :

- Bouvière et la loche de rivière :
 - espèce associées à des plus grands milieux comme le Loing
 - ⇒ donc pas présentes sur la station
- Chabot :
 - Très présent sur la station depuis 2010
 - Population bien structurée et bonne reproduction
- Lamproie de planer :
 - Densité des individus en hausse par rapport à 2017
 - Aucun individus métamorphosés capturés → larves de 3 ans et +
 - Station idéale pour la lamproie avec présence de zones de grossissement et zones de reproduction



Le Lunain à Captage Eau de Paris/Villeron

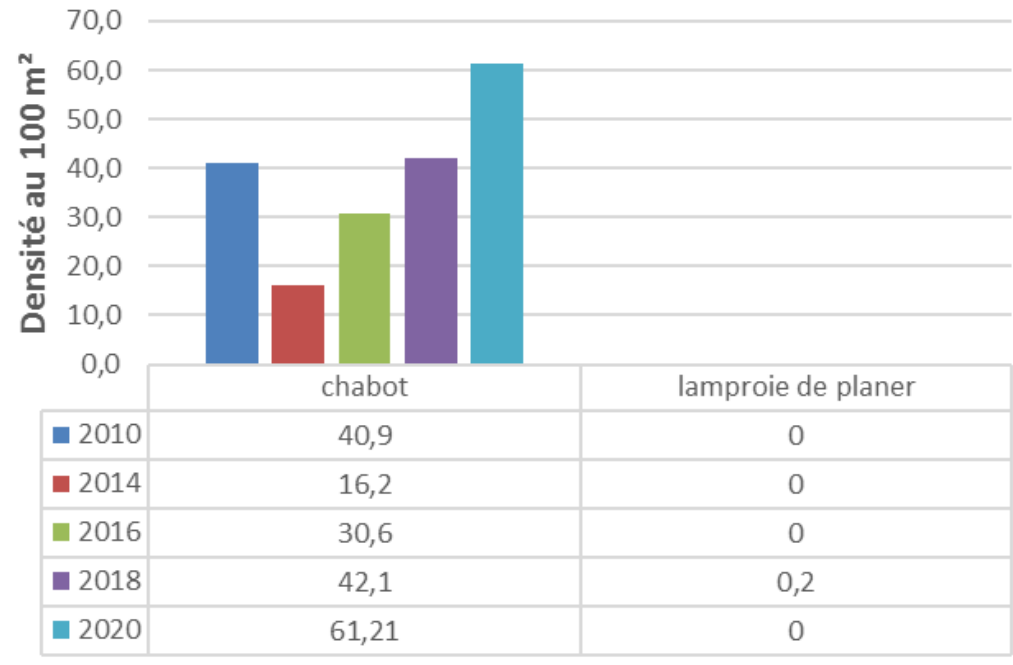
- Bouvière et loche de rivière :
 - espèce associées à des plus grands milieux comme le Loing
 - ⇒ donc pas présentes sur la stations
- Chabot
 - Population inventoriée déstructurée en 2019
 - Déficit des individus de 1 ans, 2 ans et plus
 - Mais bonne présence des individus < 3cm
 - bonne reproduction



- Lamproie de Planer
 - Un seul individu capturé en 2019 qui confirme la présence de l'espèce sur la station
 - Densité 3x moins élevée qu'en 2010 où 3 individus avaient été capturés

Le Lunain à Nonville

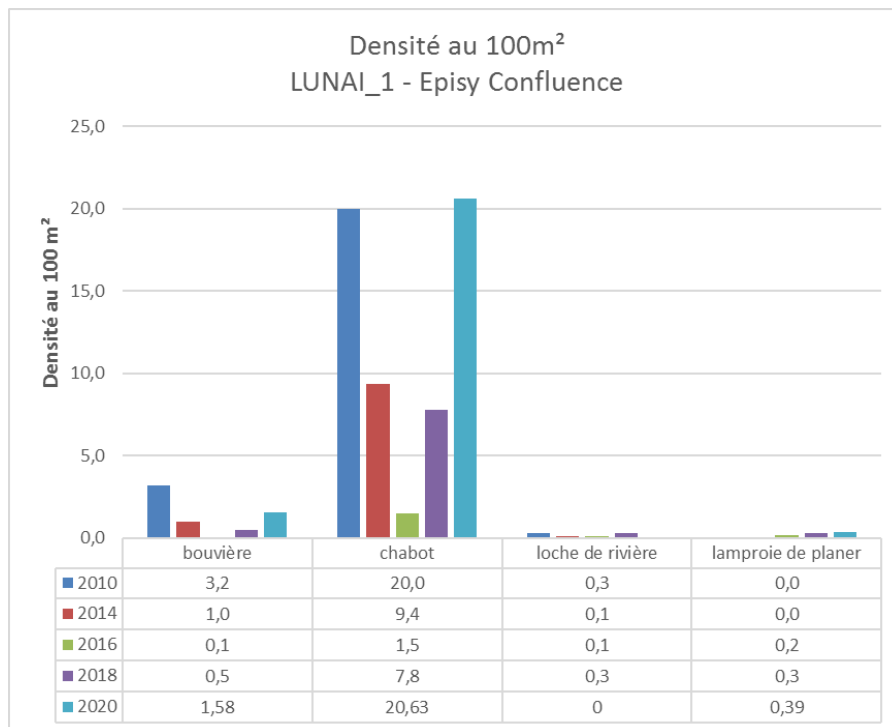
- Chabot très présent sur la station
- Présence de la lamproie de planer avérée par la capture d'un individu de 11 cm en 2018



- La bouvière et la loche de rivière ne sont pas présentes sur la station
→ Espèces associées à de plus grands milieux comme le Loing

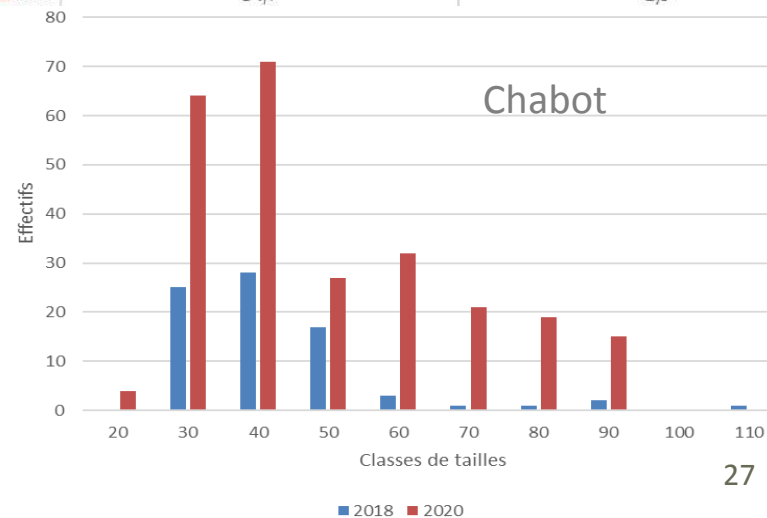
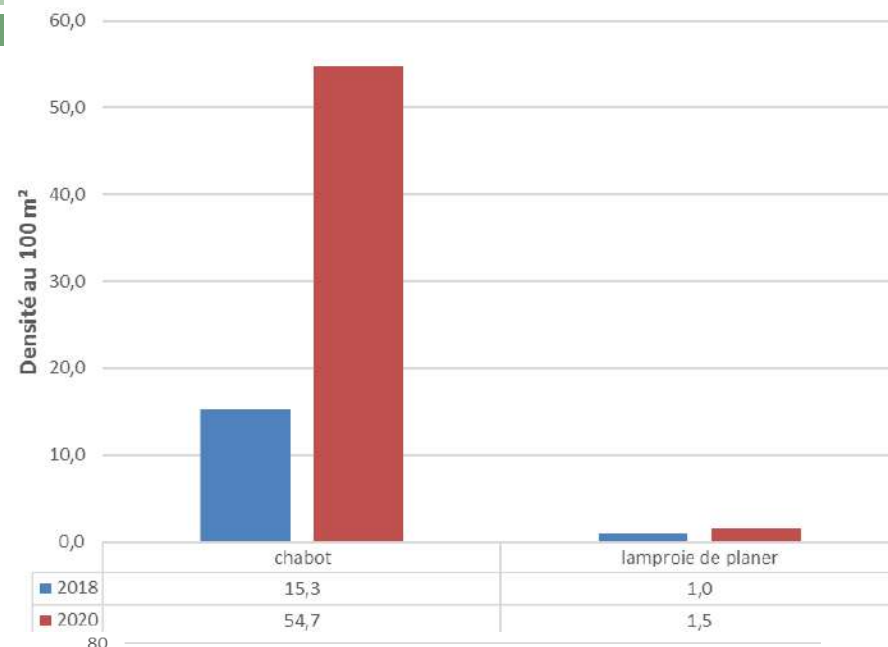
Le Lunain à Episy-Confluence

- Station située à la confluence avec le Loing
- Présence des 4 espèces communautaires sur la station
- Chabots très représentés sur la station avec des densités élevées
- Présence de la lamproie de planer se confirme avec de faibles densités
- La loche de rivière et la bouvière, espèces associées de plus grands milieux, sont de passage sur le Lunain



Le Lunain à Episy Amont Canal

- Ouverture de la vanne du barrage d'Episy depuis 2017 pour restaurer le transit sédimentaire
- Station de pêche permettant de mesurer l'efficacité de l'ouverture de la vanne
- La chabot et la lamproie de planer sont présentes sur la station
- Toutes les classe de tailles de chabots sont présents avec une majorité de jeunes individus
- → reproduction possible grâce au dénoisement des radiers



Perspectives de Suivis écologiques pour 2021

Suivi piscicole

∞ Poursuite des suivi par pêche électrique

RIVIERE	NUMERO ET NOM STATION
LUNAIN	Station 11 à Paley – aval Petit Moulin
LUNAIN	Station 4 à Captages Eau de Paris Villeron
LOING	Station 6 à Grez-sur-Loing
LOING	Station 7 à Montigny-sur-Loing/ La Genevraye



Suivis écologiques 2019-2020

Reproduction Lamproie de planer

- ∞ Suivi effectué sur le Lunain depuis 2016 car observation nid actif, le 24 mars 2011 à Paley

- ∞ Stations suivies en 2019
 - Poursuite du suivi au petit Moulin à Paley
 - Ajout d'une nouvelle station avec habitats favorables à Episy, route de Sorques

- ∞ Du 18 mars 2019 au 03 mai 2019
- ∞ Deux passages par semaine
- ⇒ Pas de trace de reproduction observée en 2019
 - ⇒ Densité de population en baisse réduisant les chances d'observation ?
 - ⇒ Fréquence des observations trop espacée ?



∞ Bilan depuis 2016

- Paley
 - Nids potentiels + 2 ind. nageant, le 12/04/2016
 - Nids potentiels + 1 ind. nageant le 2017
 - **Aucun individu observé en 2018 et 2019**
 - Espèce capturée sur la station en 2017 par pêches électriques mais avec effectifs en baisse depuis 2011
- Cugny
 - Aucun individu observé sur les 2 ans de suivi, en 2016, 2017.
- Nanteau
 - Aucun individu observé en 2018
- Episy
 - Aucun individu observé en 2019



∞ En 2020 :

- Arrêt du suivi spécifique sur le Lunain → reproduction difficile à observer et chronophage → suivi par pêche électrique seulement

Suivis écologiques en 2019

Agrion de Mercure

- ☞ Suivi depuis 2015 dans le périmètre Natura 2000 et ses abords
- ☞ Méthode : Réalisation de densité d'individus par transects
- ☞ Sur le Lunain : 4 grands secteurs sur le Lunain avec 9 sites d'observations suivis
- ☞ Sur le Loing : 1 grand secteur avec 2 sites d'observation suivis



Secteurs à Agrions connus

Lunain :

- Secteur « les Grands Prés » à Nanteau-sur-Lunain/Treuzy-Levelay ;
- Secteur « Prés de la Coutière » ;
- Secteur « Prairie du Landy »
- Secteur rue de Lorrez à Paley ;

Loing :

- Prairie des Glandelles à La Madeleine-sur-Loing



Suivis écologiques en 2019

Agrion de Mercure

- ∞ Adaptation des pratiques de gestion de la commune à Nonville depuis 2018
 - => mise en place de la fauche tardive de la végétation de berge
 - Secteur « Prés de la Coutière » ;
 - Secteur « Prairie du Landy »

- ∞ Deux très belles populations observées
 - Rue de Chauville : 10 individus dont 1 tandem observés en 2020
 - Lavoir du Landy : 2 mâles observés
- ➔ Reproduction avérée sur les deux sites



Transect Route de la vallée, 2017



Transect Route de la vallée, 2018



Transect Rue de Chauville, 2017



Transect Rue de Chauville, 2018



Ru du Landy, city stade, 2018



Ru du Landy, lavoir 2018

☞ Prés de la Coutière à Nonville

☞ En 2017 et 2018 :

- Secteur fortement ombragé défavorable à l'espèce

→ pas d'observations

☞ En 2019 :

- Éclaircie de la ripisylve après rencontre avec l'exploitant
 - Action favorable à l'espèce
- un individu mâle observé en 2019

☞ En 2020 :

- 3 mâles observés



Février 2019
– Avant
élagage de
l'exploitant



Octobre 2019 –
Après élagage
de l'exploitant

- ∞ « Les grands prés » à Nanteau-sur-Lunain et Treuzy-Levelay
- Deux ruisselets favorables à l'espèce curés en 2018 : pas d'observations d'agrions de mercure car habitat défavorable à l'espèce
- En 2019 : Habitat toujours peu favorable à la présence de l'Agrion de Mercure malgré le redéveloppement de la végétation en 1 an → un seul individu observé
- En 2020 : 16 individus observés dont un tandem → la population commence à se réinstaller



2017



2018

Secteur « les Grands Prés » à Nanteau-sur-Lunain/Treuzy-Levelay



2019

∞ Rue de Lorrez à Paley

- Première observation de l'agrion de mercure en 2018
- En 2019 : présence de l'espèce confirmée avec observation de 16 individus dont 2 tandems
- reproduction effective sur la station
- En 2020 : seul un mâle à été observé



Secteur favorable à l'A. de Mercure Rue de Lorrez à Paley



Bras droit du Lunain à Paley en 2017

∞ Sur le Loing : Prairie des Gandelles à la Madeleine-sur-Loing

- Pas d'observation depuis 2017 au niveau de la prairie des Gandelles
→ Milieu très fermé et eau stagnante
- Ruissellet montre des conditions plus favorables à la présence de l'espèce mais pas d'observations depuis 2016
- Le propriétaire du moulin a été rencontré et des conseils de gestion lui a été prodigués



Secteurs favorables à l'A. de Mercure sur le Loing en 2017



Perspectives de Suivis écologiques pour 2020

Agrion de Mercure

∞ Poursuites de suivis

- Suivi des mêmes sites, dont les sites en fauche tardive

∞ Sensibilisations et conseils de gestions aux exploitants et propriétaires



Observée en 2019

- présence de nouveau confirmée sur le secteur de Montigny-sur-Loing avec plusieurs observations
- présence de nouveau confirmée sur l'ENS du Marais d'Episy
- Premières observations en bordure de la plaine de Sorques : 1 individu observé vers le pont de Gravines à Episy et 1 individu observé à Moret

Les années précédentes

- Marais d'Episy (depuis 2009)
- à Souppes-sur-Loing (en 2014)
- à Bourron-Marlotte (2017)
- sur l'ENS Carrières de l'Enfer (Poligny) près des Gandelles à Madeleine-sur-Loing (2017)
- à Montigny-sur-Loing (2017 et 2018)
- Bagneaux-sur-Loing, à Portonville (2018)
- Bourron-Marlotte (2018)

En 2021: Suivi de la Cordulie sur le Loing à mettre en place notamment sur le secteur de Bagneaux et de Montigny-sur-Loing

La Cordulie à corps fin



©Jean-Pierre Delapré

Évaluation des incidences 2019 - 2020

- ∞ Accompagnement sur des projets d'aménagements **en amont pour éviter tout impact** sur les espèces et habitats
 - Information aux porteurs de projets => Mise à jour Fiche EIN
 - Veille territoriale sur les projets soumis à EIN
- ∞ Trois situations :
 - Suivi des dossiers d'EIN :
 - Information sur le contenu attendu d'une évaluation d'incidences
 - Accompagnement lors de l'élaboration
 - Travail en collaboration avec les services instructeurs
 - Travaux qui ne nécessitent pas EIN :
 - Conseils aux porteurs de projets pour éviter tout impact sur les espèces et habitats
 - Découverte de travaux impactant, sans EIN :
 - Sensibilisation des propriétaires ou porteurs de projets
 - Signalement à l'OFB/DDT/DRIEE

Évaluation des incidences 2019 - 2020

☞ Suivi des dossiers d'EIN :

☞ Plans schéma

- ✓ PLU de Moret Loing Orvanne et Montigny-sur-Loing (2019)
- ✓ DIG de l'EPAGE du Bassin du Loing (2020)
- ✓ Etude environnementale de la DUP de l'ENS du Marais du Lutin (2020)

☞ Travaux

- ✓ Opérations de dragage sur l'unité hydrographique 1 par VNF
- ✓ Valorisation de l'ENS « Le marais du Lutin » par le CD 77
- ✓ Réfection de berges, creusement d'un canal d'amené, dérasement complémentaire du déversoir, au moulin à Portonville par l'EPAGE du Loing
- ✓ Projet pour la restauration de la continuité écologique des ouvrages hydrauliques de Nemours (2020)

☞ Manifestations (2019)

- ✓ Course Aventuraid à Grez sur Loing par l'Association Raid EDHEC
- ✓ Festival « Emmenez-moi sur les ENS d'Episy par le CD 77
- ✓ Manifestation Ram&Jazz à Moret-sur-Loing
- ✓ Course de Quad Univers Tout Terrain



Évaluation des incidences 2019 - 2020

∞ Travaux qui ne nécessitent pas EIN :

- ✓ Réfection des arcades de l'aqueduc d'Eau de Paris à Moret-sur-Loing
- ✓ Réfection de berge en génie végétal à Moret-sur-Loing
- ✓ Travaux de sécurisation des captages à Bourron-Marlotte par Eau de Paris
- ✓ Travaux de réfection du pont RD69 à Nonville
- ✓ Duke Race à Nemours
- ✓ Championnat de France militaire de raid multisports à Nemours par le Ministère de l'Intérieur
- ✓ Travaux de restauration de berges par terre végétale (2020)

Évaluation des incidences 2019 - 2020

∞ Travaux impactant, sans EIN :

- ✓ Brûlage de la mégaphorbiaie à Nonville, Prés de la Coutière
- ✓ Rejet d'eau usées dans le Lunain à Cugny, La Genevraye
- ✓ Drainage, curage et busage à Nonville
- ✓ Remblai à Nanteau sur le Lunain
- ✓ Pollution du Loing par la Sucrerie de Souppes sur Loing
- ✓ Pollution du Lunain à Lorrez le Bocage

Veille à la cohérence des politiques publiques en 2019 et 2020

- ∞ Veille à la prise en compte des enjeux Natura 2000 :
 - Aire d'alimentation des captages de la vallée du Lunain - Eau de Paris
 - Plan régional d'action Odonates - DRIEE
 - Suivi des travaux d'entretien des rivières réalisés par l'EPAGE du Loing
 - Chantier Jeunes de lutte contre les espèces exotiques envahissantes – sur le Lunain à Villeron - Eau de Paris /CCMSL
 - Réseau Castor Ile de France , Prospections de Seine et Marne car Présence sur le Loing dans le Loiret à la limite départementale
 - De nombreux contacts : SNPN (Société nationale de protection de la nature), EPAGE de Bassin du Loing, SEPOMA, Maison de l'élevage,...

Veille à la cohérence des politiques publiques en 2019 et 2020

- ∞ Participation aux politiques de rétablissement des continuités écologiques :
 - **Sensibilisation du propriétaire**
 - Ouvrage du Moulin des Gandelles
 - **Participation à l'émergence du projet**
 - Ouvrage du Moulin de la Coutière à Nonville – CCMSL
 - Projet de suppression de seuils sur le Lunain à Paley – SEPOMA
 - Projet de suppression des chutes d'Episy
 - Projet de restauration hydromorphologique du Ru de Landy
 - **Participation au projet : Comité de pilotage de l'étude**
 - Ouvrages de la Pisciculture Gratereau à La Genevraye – DDT77-ICPE / CCMSL
 - Ouvrages de Nemours sur le Loing – Commune de Nemours : projet de rivière de contournement des ouvrages
 - Equipement des ouvrages de Moret-sur-Loing – SMAGL
 - **Participation au suivi des travaux :**
 - Travaux de restauration de l'île de Perthuis

Participation aux formations, rencontres, colloques en 2019 et 2020

∞ Journées d'échanges du réseau Natura 2000



- 1eres rencontres nationales le 21 mai 2019
- Journée découverte du site N2000 « Massif de Fontainebleau » le 25/06/2019
- Journée annuelle d'échange du réseau N2000 Ile de France le 5/11/2019
- Journée découverte du site N2000 « Coteaux et boucles de Seine » et « Vallée de l'Epte francilienne et ses affluents » le 10/09/2020 (PNR du Vexin, CBNBP, DRIEE)

Participation aux formations, rencontres, colloques en 2019 et 2020

☞ Formations

- Evaluation des incidences Natura 2000 (IFORE) le 29/01/2019
- Nature 2000 : prise de poste (IFORE) du 1^{er} au 3 avril 2019
- Assises nationales de la biodiversité en juin 2019 et octobre 2020
- Journée de formation sur les EEE le 14/10/2019 et le 22/09/2020 (CNBP et la DRIEE)
- Formation sur « La politique de restauration de la continuité écologique des cours d'eau : fondements, mise en œuvre et accompagnement » du 16 au 19 septembre 2019 organisée par la Direction de l'Eau et de la Biodiversité du Ministère de la Transition Ecologique et Solidaire (MTES)
- Sortie terrain avec l'AGRENABA pour le suivi de la Cordulie à corps fin le 28/05/2020
- Journée de formation pour le suivi des vertigos le 22/06/2020 (DRIEE)
- Réunion de présentation des PSE (Paiement pour Services Environnementaux) alternative aux MAEC (Réseau Rural d'Ile de France)
- Webinaire sur la mulette épaisse et les prélèvements d'ADNe (OFB)
- Webinaire sur les méthode de communication en matière de restauration des cours d'eau (OIEAU)

Contractualisation

Gestion de l'habitat et des espèces en 2019 et 2020

- ∞ Actualisation de la base de données propriétaires
=> tout au long de l'année en fonction des contacts pris par l'animatrice

- ∞ Un accompagnement des élus, des propriétaires, des exploitants
 - Présentation des outils de contractualisation
 - Conseils de gestion pour conserver et valoriser les espèces protégées et la biodiversité ordinaire du site

Contractualisation

Gestion de l'habitat et des espèces en 2019 et 2020

∞ Animation des chartes Natura 2000 :

- Suivi de chartes signées : Eau de Paris/Commune MLO – Site d'Episy – Mise en place d'une fauche tardive
 - Chartes proposées aux propriétaires rencontrés
- ⇒ pas de nouvelle émergence en 2019

∞ Animation des MAEC

- Un PAEC (Projet Agro-Environnemental et Climatique) sur le territoire Loing-Lunain a été déposé pour une durée de 3 ans (2016-2018)
 - Mesures proposées aux agriculteurs rencontrés (2)
- ⇒ pas de nouvelle émergence

Contractualisation

Gestion de l'habitat et des espèces en 2019 et 2020

∞ Contrats Natura 2000 en cours de suivi

- Contrat PRO NATURA IdF (2017-2021)
 - Restauration et entretien d'une prairie maigre de fauche à Moret-sur-Loing sur 2,5 ha
 - Contrat privé à Nanteau-sur-Lunain
 - Fauche d'entretien de la mégaphorbiaie avec exportation
 - Enlèvement d'une espèce indésirable
- ⇒ objectif de stopper la tendance à l'embroussaillage observée et tendre vers un habitat communautaire en meilleur état de conservation



Mégaphorbiaie en train d'évoluer vers la fruticée



Cotoneaster, espèce horticole indésirable en bord de cours d'eau

Contractualisation

Gestion de l'habitat et des espèces en 2019 et 2020

∞ Contrats envisagés :

- Reconversion peupleraie en boisement alluvial sur la Prairie de Nonville : Propriétaire a souhaité faire les travaux sans passer par un contrat avec le concours financier de l'AESN
- Plantation de ripisylve à Nonville : le propriétaire a décidé de laisser pousser la végétation de façon spontanée
- Plantation de ripisylve à Moret-sur-Loing : le propriétaire a souhaité renforcer ses berges par un tressage de saule

∞ Contrats Natura en cours d'élaboration :

- Plantation de ripisylve sur la commune de Nanteau-sur-Lunain
- Plantation de ripisylve à Nonville (Privé)

Contractualisation

Gestion de l'habitat et des espèces en 2019 et 2020

Accompagnent aux projets de restauration des milieux / adaptation des modes de gestion

- Mise en place de la gestion différenciée par fauche tardive à Episy
 - Mise en place de la gestion différenciée par fauche tardive à Nonville
 - Reconversion peupleraie en boisement alluvial sur la Prairie de Nonville
 - Ouverture de vanne des chutes d'Episy en 2017
- ⇒ Amélioration de l'état de conservation des habitats et des espèces

Amélioration de l'état de conservation des habitats et des espèces – Exemple d'Episy

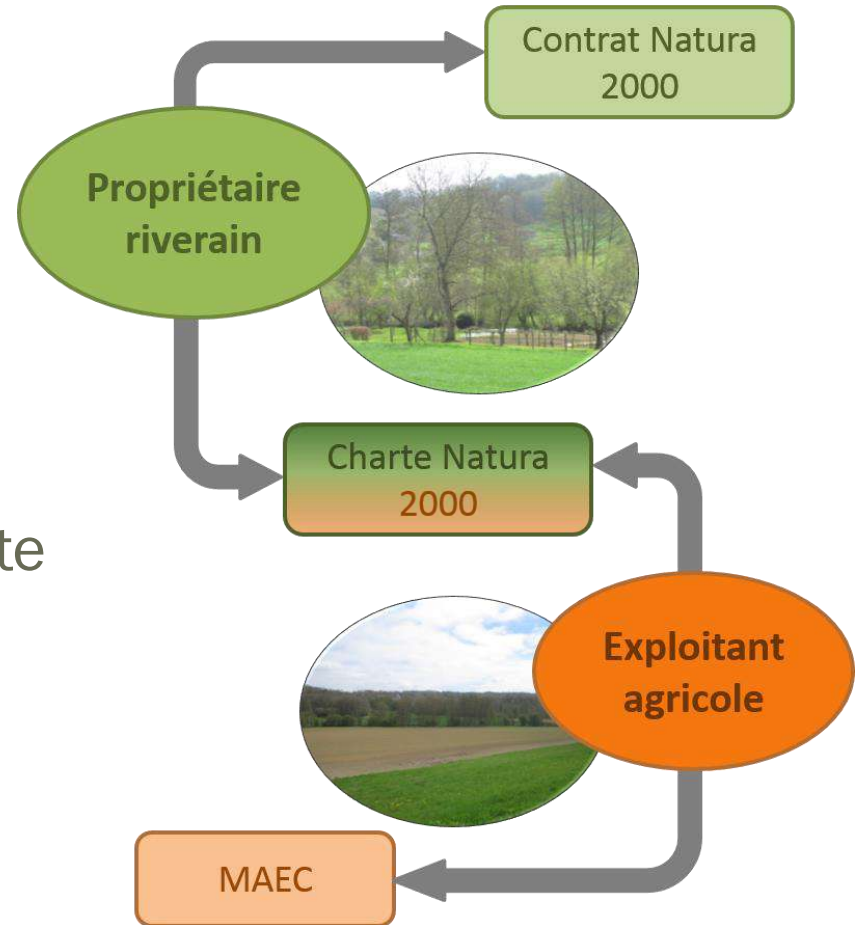
- ↻ Ouverture du Vannage d'Episy sur le Lunain depuis 2017
- ↻ Travail conjoint avec le Eau de Paris (propriétaire) , l'AAPPMA la Brème et l'épinoche, la commune déléguée d'Episy (MLO)
- ⇒ **Restauration de 800 m d'habitats piscicoles** (disparition du fond vaseux, apparition de radiers, bancs sableux,..) car il y a eu restauration du transit sédimentaire fin
- ⇒ Restauration d'un bon état de conservation
- ↻ **En 2019** : rencontre avec l'EPAGE du Loing et Eau de Paris pour proposer une RCE complète du site



Contractualisation

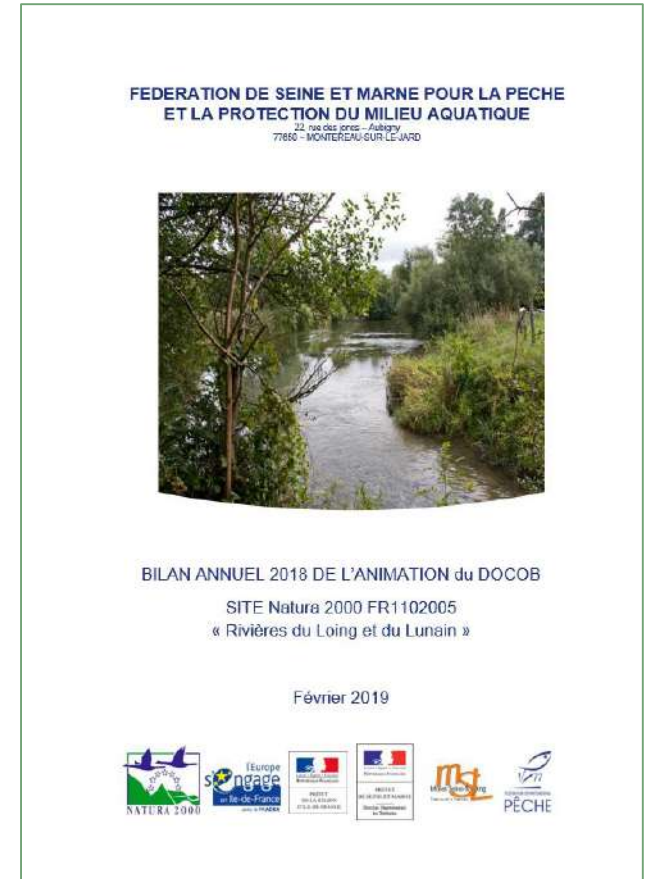
Gestion de l'habitat et des espèces – Perspectives 2021

- ∞ Favoriser l'émergence des nouvelles Chartes ou contrats Natura 2000
- ∞ Suivre l'évolution des milieux suite aux actions de restauration



Gestion administrative, financière et animation de la gouvernance du site

- ∞ Rédaction :
 - bilans annuels d'activités
 - bilans annuels scientifiques
- ∞ Organisation des comités de pilotage
- ∞ Rapportage des données Natura 2000
- ∞ Echanges réguliers avec les services de l'Etat (DDT77/DRIEE) et la CCMSL





Merci de votre attention



Site Natura 2000 « Rivières du Loing et du Lunain »

Marion GRIMAUD

Chargée d'études Natura 2000

Fédération de Seine-et-Marne pour la
Pêche et la Protection du Milieu Aquatique

22 rue des Joncs, Hameau d'Aubigny,
77950 Montereau-sur-le-Jard

Tél : 01 64 39 03 08

Fax : 01 64 10 34 85

Mail : natura2000@federationpeche77.fr





**PRÉFET
DE LA RÉGION
D'ÎLE-DE-FRANCE**

*Liberté
Égalité
Fraternité*



Conservatoire Botanique National



BASSIN PARISIEN

COMITÉ DE PILOTAGE NATURA 2000

Rivières du Loing et du Lunain / Basse vallée du Loing

Étude sur les végétations de la vallée du Loing et ses affluents franciliens

Contexte de l'étude

Constats :

- **Le site Natura 2000 actuel est constitué essentiellement du lit mineur du Loing et du Lunain**, ainsi que quelques milieux adjacents
- La vallée du Loing ainsi que les vallées de ses affluents franciliens (Lunain, Fusain, Orvanne) présentent des **enjeux majeurs non pris en compte actuellement** par le site Natura 2000 (prairies humides, forêts alluviales, pelouses calcaires, dalles calcaires, etc)
- Plusieurs secteurs déjà identifiés lors des premiers travaux de constitution du réseau Natura 2000 en 1994-1995 (coteaux calcaires de Poligny, les Glandelles au sud de Bagneaux-sur-Loing, la vallée aux Ânes, etc) mais pas retenus lors de la désignation du site Natura 2000

Objectifs :

- **Actualiser la cartographie des habitats d'intérêt communautaire** du site Natura 2000 existant
- Obtenir une **cartographie exhaustive des habitats des fonds de vallées**
- Avoir une **meilleure connaissance des enjeux situés sur les coteaux calcaires de ces vallées**
- Disposer d'une **base scientifique robuste en vue de justifier la pertinence d'étendre le site Natura 2000**

Cadre de l'étude

Étude financée par la DRIEE et réalisée par le Conservatoire Botanique National du Bassin Parisien (CBNBP)

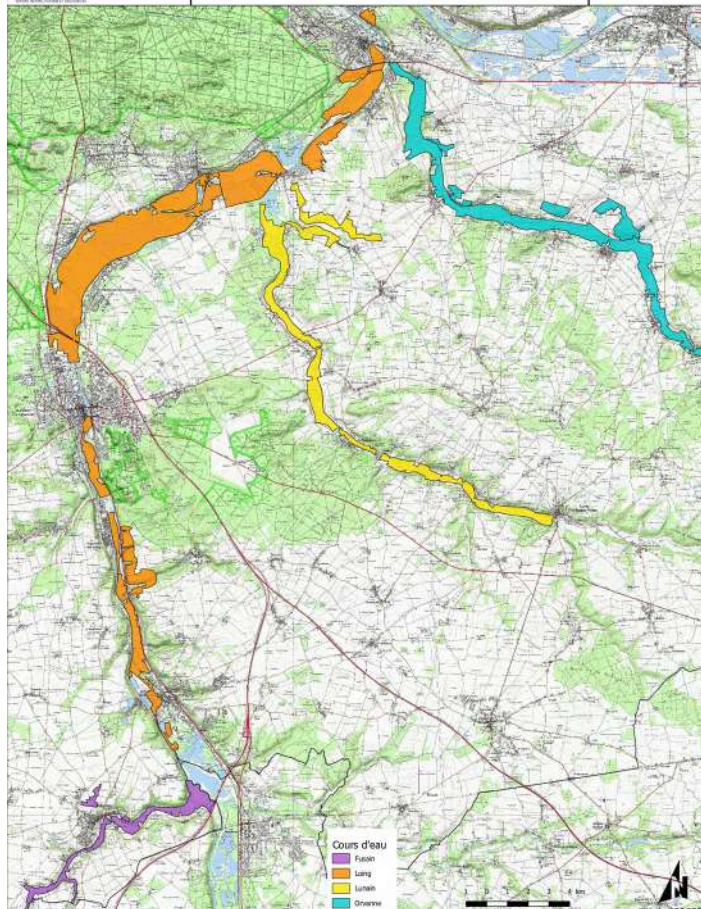
Le périmètre d'étude a été travaillé avec le CBNBP, la DRIEE et l'animatrice Natura 2000 du site « Rivières du Loing et du Lunain » en 2020 :

- Prise en compte des secteurs à enjeux flore-habitats connus par le CBNBP
- Ajustement du périmètre avec les connaissances terrain de l'animatrice Natura 2000
- Exclusion des zones habitées
- Réunion téléphonique avec la DDT de Seine-et-Marne
- Visite terrain pour affiner le contexte et le périmètre de l'étude

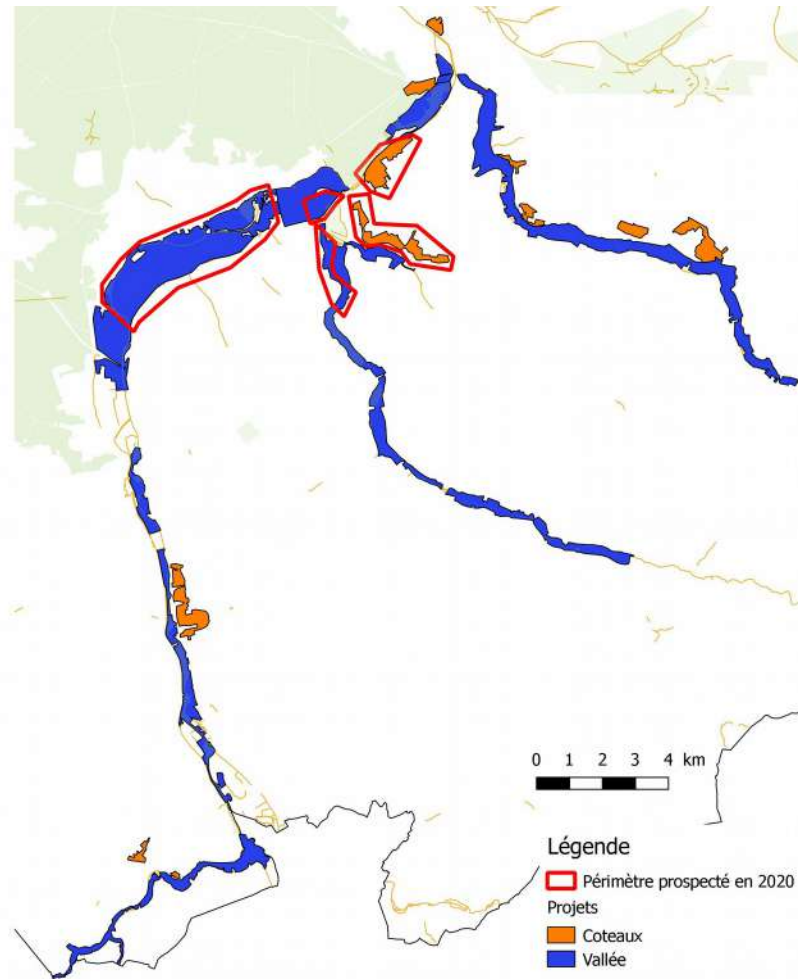
► Le **périmètre** retenu couvre **3200 hectares**

► Programme d'**étude prévu sur 2 années** (2020 et 2021) soit **114 jours de temps prévisionnel consacré**

Périmètre d'étude



Avancement 2020



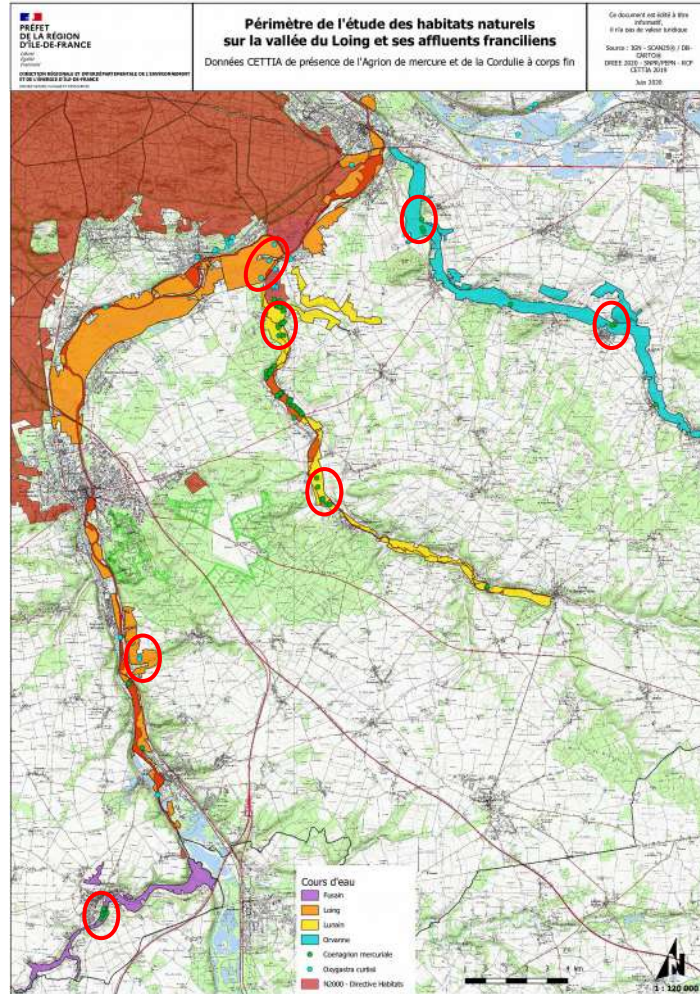
► Environ 1/3 de la surface a été cartographiée en 2020

Suite de l'étude

Suite de l'étude en 2021 : prospections terrain, synthèse cartographique, rédaction du rapport de synthèse

- ▶ **Finalisation de l'étude fin 2021 – début 2022**
- ▶ Identification des secteurs prioritaires
- ▶ Proposition d'extension afin de mieux prendre en compte l'ensemble des enjeux liées à ces vallées

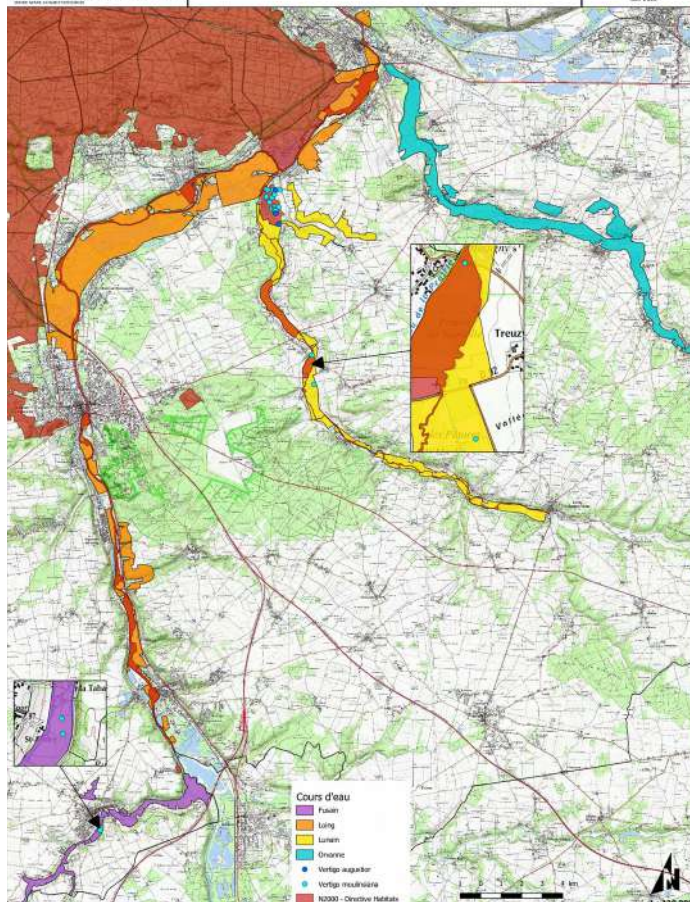
- ▶ Réflexion pour compléter l'étude sur les habitats naturels et la flore par des études sur la faune ?
(espèces piscicoles, odonates, vertigos, chiroptères, etc)



Cordulie à corps fin
(*Oxygastra curtisii*)



Agrion de Mercure
(*Coenagrion mercuriale*)



Vertigo sp.
© S. FORTEAUX



Exemple de milieu favorable
à ces espèces
© S. FORTEAUX



Coordonnées

Romain CLÉMENT-PALLEC

Chargé d'études Natura 2000
Service Nature, Paysage, Ressources
Pôle espaces et patrimoine naturels

Tél : 01.87.36.44.87.

Mél : romain.clement-pallec@developpement-durable.gouv.fr

Sylvie FORTEAUX

Cheffe de projet pilotage et animation Natura 2000
Service Nature, Paysage, Ressources
Pôle espaces et patrimoine naturels

Tél : 01.87.36.44.91.

Mél : Sylvie.Forteaux@developpement-durable.gouv.fr



Boite fonctionnelle Natura 2000 DRIEE :
natura2000.driee@developpement-durable.gouv.fr



Compte Twitter Natura 2000 Île-de-France :
[@Natura2000IdF](https://twitter.com/Natura2000IdF)