

Comité de pilotage des sites Natura 2000

- **Marais des basses vallées de l'Essonne et de la Juine - FR 1100805**
 - **Marais d'Itteville et de Fontenay-le-Vicomte - FR 1110102**



Marais des basses vallées de l'Essonne et de la Juine - FR 1100805

Marais d'Itteville et de Fontenay-le-Vicomte - FR 1110102

1 – Présentation des sites N2000

2 – Bilan des actions menées en 2022 (travaux, études, surveillances,...)

3 – Perspectives 2023



Présentation des sites Natura 2000

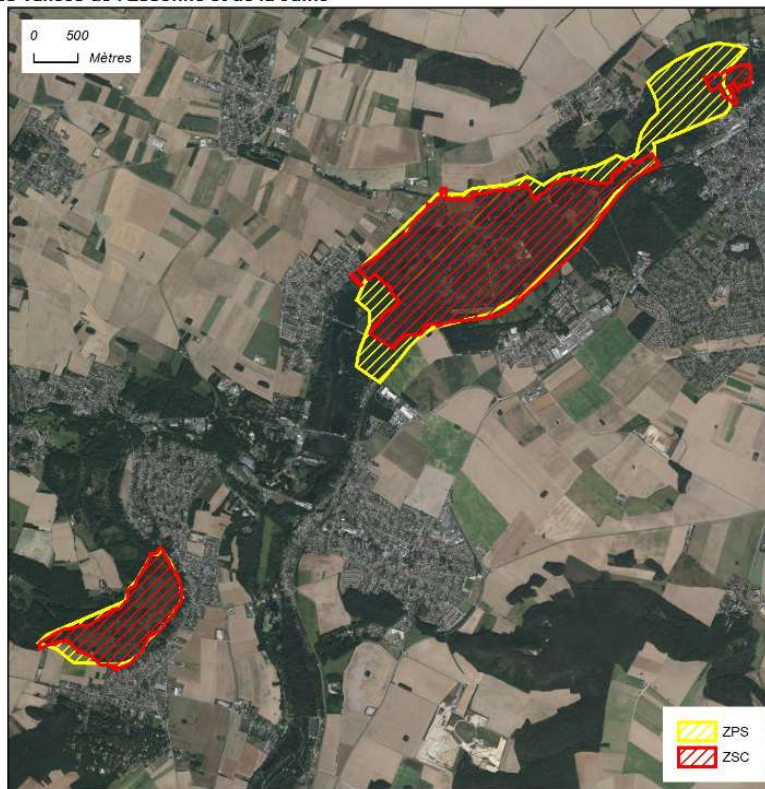
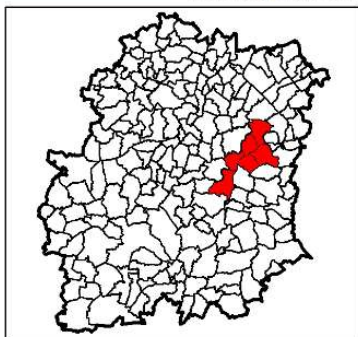
Essonne
TERRE D'AVENIRS

Communes de Lisses, Mennecey, Echarcon, Vert-le-Petit, Fontenay-le-Vicomte et Itteville

Localisation des 2 sites Natura 2000 :

- ZPS des Marais d'Itteville et de Fontenay-le-Vicomte
- ZSC des Marais des Basses vallées de l'Essonne et de la Juine

Espaces
Naturels
Sensibles



6 communes

- Echarcon
- Fontenay-le-Vicomte
- Itteville
- Lisses
- Mennecey
- Vert-le-Petit

Zone de protection spéciale (ZPS) (1996)

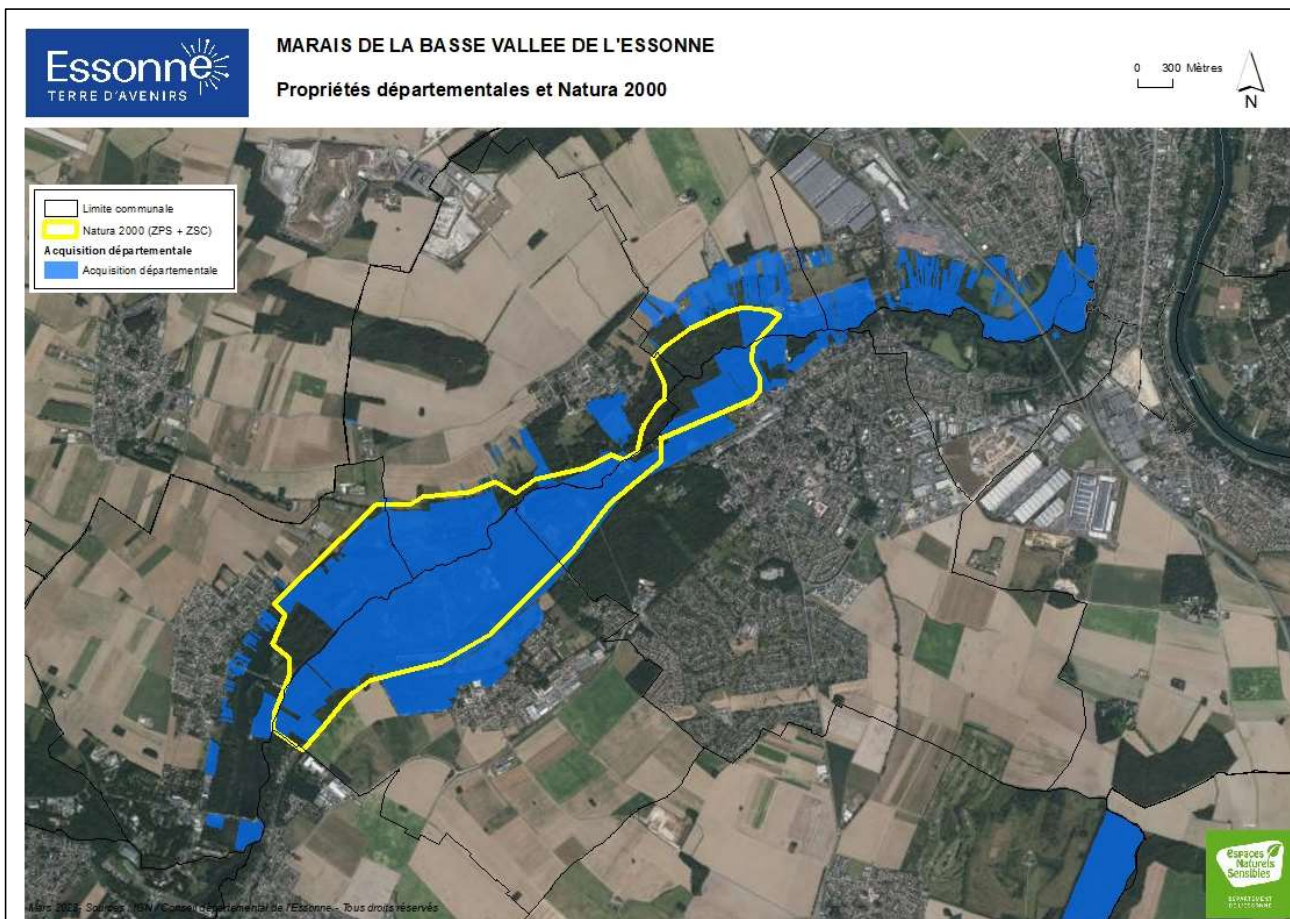
→ 522 ha

Zone spéciale de conservation (ZSC) (2002)

→ 397 ha



Présentation des sites Natura 2000



Propriétés départementales :

sur l'ensemble des sites N2000
(522 ha)

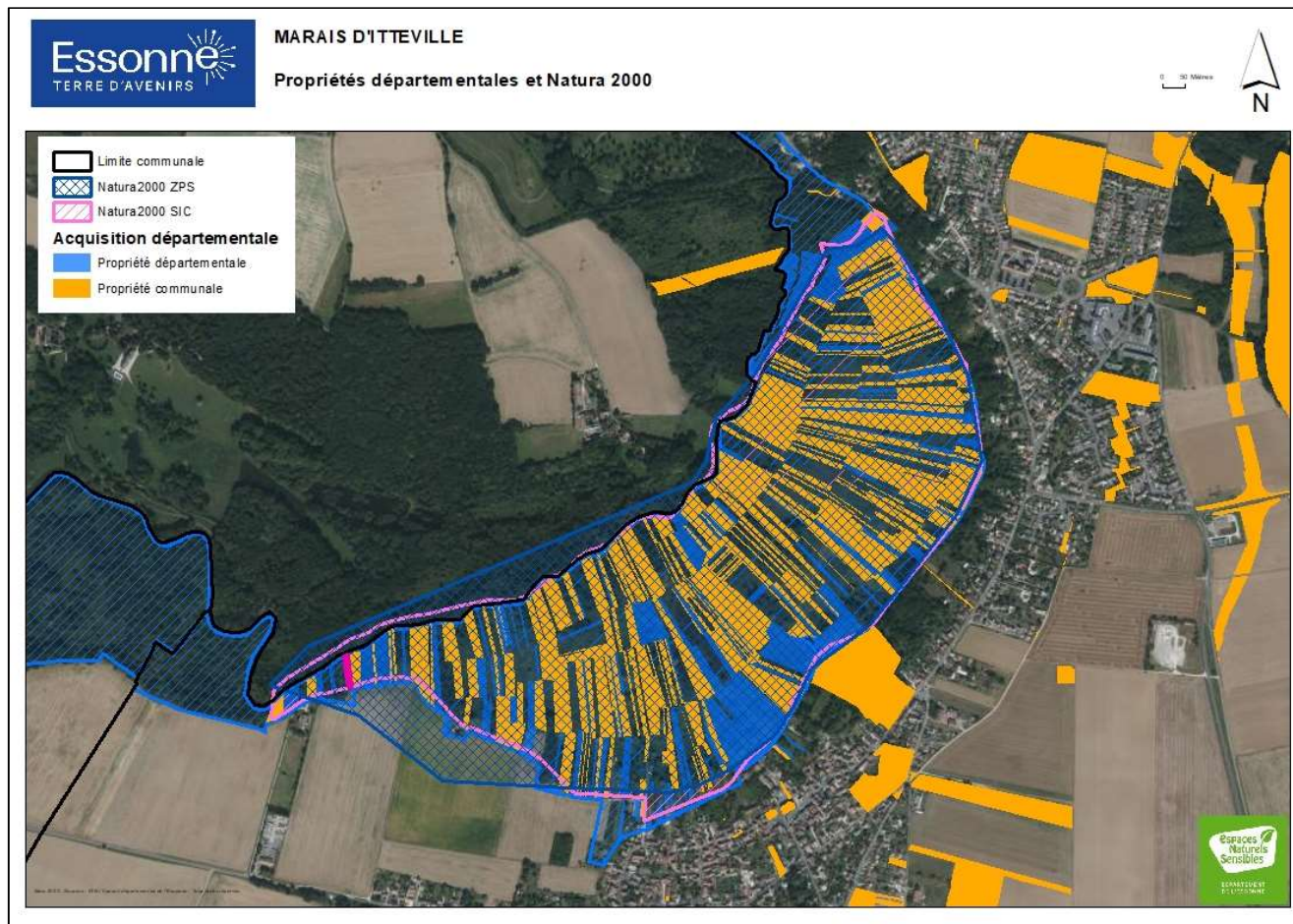
➔ **351 ha**

sur les MBVE
➔ **334 ha**

sur Itteville
➔ **17 ha**



Présentation des sites Natura 2000 : Marais d'Itteville



Marais d'Itteville : 80 ha

Commune → 35 ha

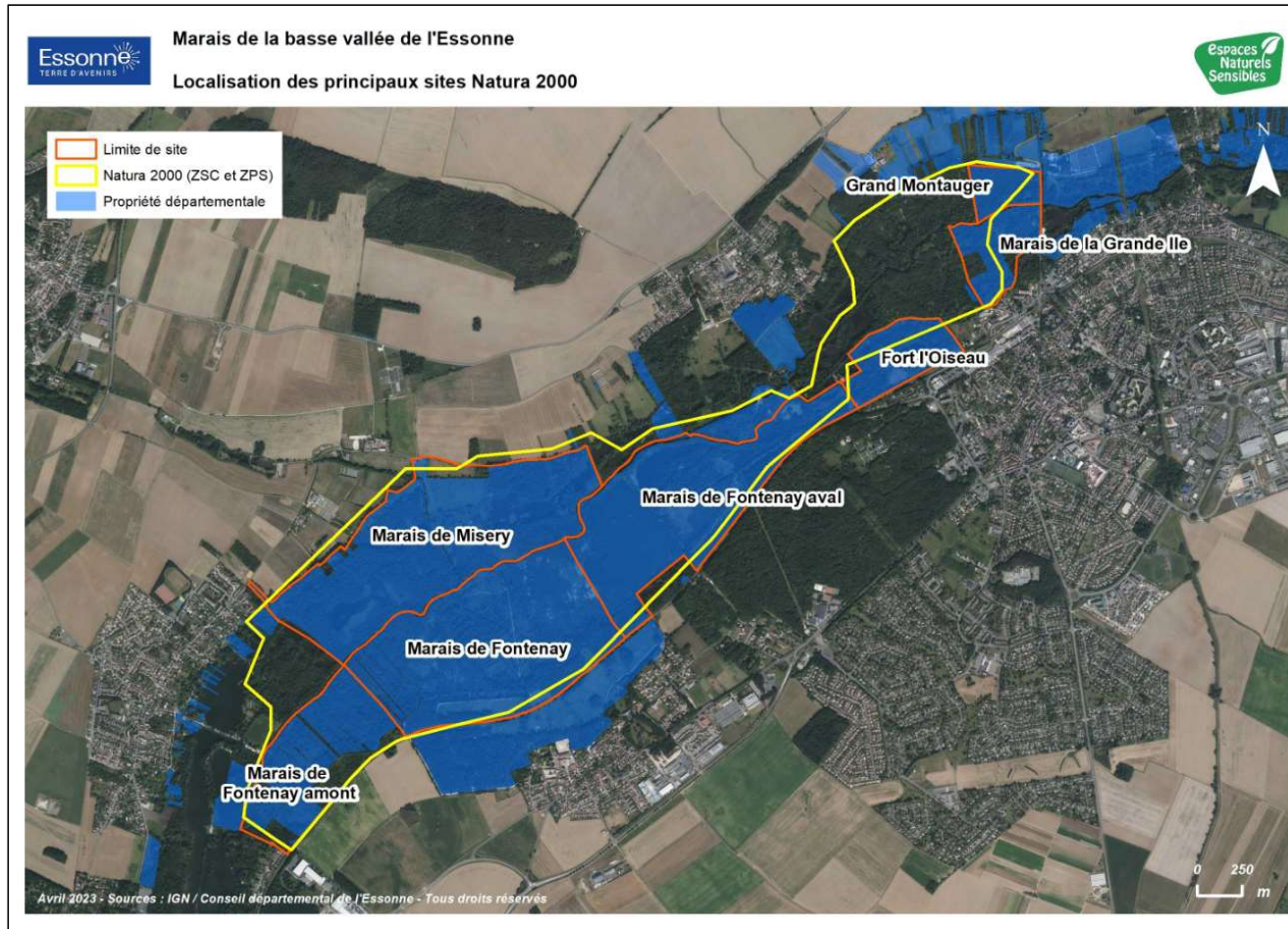
Privées ⇨ 28 ha

CD 91 → 17 ha

Nouvelle acquisition 2022 → 629 m²



Présentation des sites Natura 2000 : Marais départementaux



Présentation et rappel des enjeux pour l'ensemble des sites Natura 2000

Le Document d'objectifs actualisé et adopté en **2021** a permis de mettre en évidence la présence d'habitats et d'espèces remarquables au titre des directives Habitats et Oiseaux :

➤ Zone spéciale de conservation (ZSC) :

9 habitats d'intérêt communautaire :

- Eaux oligo-mésotrophes calcaires avec végétation benthique à *Charra* spp.
- Lacs eutrophes naturels avec végétation de l'*Hydrocharition*
- Rivières des étages planitiaire à montagnard avec végétation du *Ranunculion fluitans* et du *Callitricho – Batrachion*
- Rivières avec berges vaseuses avec végétation du *Chenopodion rubri p.p* et du *Bidention p.p.*
- Prairie à Molinia sur sols calcaires, tourbeux ou argilo-limoneux (*Molinion caeruleae*)
- Mégaphorbiaie hygrophiles d'ourlets planitiaux et des étages montagnards à alpin
- Prairies maigres de fauche de basse altitude (*Alopecurus pratensis*, *Sanguisorba officinalis*)
- Marais calcaires à *Cladium mariscus*
- Forêt alluviale à *Alnus glutinosa* et *Fraxinus excelsior*



Présentation et rappel des enjeux pour l'ensemble des sites Natura 2000

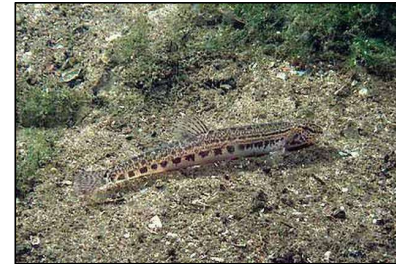
➤ Zone spéciale de conservation (ZSC) :

9 espèces d'intérêt communautaire :

- 1- Bouvière (*Rhodeus amarus*)
- 2- Loche de rivière (*Cobitis taenia*)
- 3- Murin à oreilles échanquées (*Myotis emarginatus*)
- 4- Murin de Bechstein (*Myotis bechsteinii*)
- 5- Vertigo étroit (*Vertigo angustior*)
- 6- Vertigo Des Moulins (*Vertigo moulinsiana*)
- 7- Lucane cerf-volant (*Lucanus cervus*)
- 8- Triton crêté (*Triturus cristatus*)
- 9- Ecaille chinée (*Euplagia quadripunctaria*)



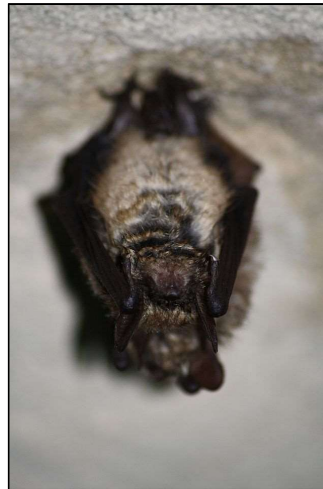
1



2



4



3



5



6



Présentation et rappel des enjeux

➤ Zone de protection spéciale (ZPS) :

9 espèces d'oiseaux :

- 1- Butor étoilé (*Botaurus stellaris*)
- 2- Blongios nain (*Ixobrychus minutus*)
- 3- Bondrée apivore (*Pernis apivorus*)
- 4- Milan noir (*Milvus migrans*)
- 5- Busard des roseaux (*Circus aeruginosus*)
- 6- Balbuzard pêcheur (*Pandion haliaetus*)
- 7- Sterne pierregarin (*Sterna hirundo*)
- 8- Martin-pêcheur d'Europe (*Alcedo atthis*)
- 9- Pic noir (*Dryocopus martius*)



1



2



4



7



8



9



Travaux écologiques 2022

Coupes des rejets de ligneux dans les roselières sur les marais de Misery, Fontenay-le-Vicomte et Fontenay-aval.



Travaux écologiques 2022

Entretien de la frayère à brochets du marais de Fontenay-le-Vicomte.



Travaux écologiques 2022

Actions de lutte contre l'Hydrocotyle fausse-renoncule (*Hydrocotyle ranunculoides*) : des arrachages avec export et la pose de boudins limitant la dispersion de cette espèce exotique envahissante ont été réalisés sur un étang en amont du marais de Misery. Démarche engagée en collaboration avec les syndicats de rivière (SIARCE / SIARJA).



Coulisse envahie par l'Hydrocotyle



Arrachage de de l'Hydrocotyle



Travaux d'aménagements 2022

Remplacement du grillage le long de la voirie sur le marais de Fontenay-aval pour sécuriser le site et limiter les intrusions.



Travaux d'aménagements 2022

Restauration du chemin principal de la zone de tranquillité du Marais de Fontenay-le-Vicomte, ainsi que de la passerelle et du portail d'accès.



Essonne
TERRE D'AVENIRS

Travaux hydrauliques 2022

Mise en œuvre de travaux écologiques pour conforter la berge entre le grand étang de Villeroy et les étangs Darblay et du Y sur le marais de Fontenay-aval.



Installation de pieux-fagots pour limiter l'érosion de la berge



Nettoyage des fossés d'évacuation d'eau



Etudes 2022

Etudes préliminaires à la future restauration de 3 observatoires du Marais de Misery.



Observatoire de l'étang aux Cygnes - Misery



Sondages géotechniques



Etudes 2022 : poursuite du programme STOC capture

➤ Poursuite du programme de **Suivi temporel des oiseaux communs** (3^{ème} année) : STOC capture sur le marais de Misery :

- 10 filets de 10 mètres de long installés,
- 3 sessions de baguage (mai-juin-juillet) de 5 heures du matin à 12h,
- **81** oiseaux capturés,
- **16** espèces différentes.

Espèces	Nombre de captures
Rousserolle effarvatte	22
Rousserolle verderolle	17
Fauvette à tête noire	7
Phragmite des joncs	6
Rossignol philomèle	5
Fauvette des jardins	4
Rougegorge familier	4
Troglodyte mignon	3
Mésange charbonnière	3
Martin-pêcheur d'Europe	2
Grimpereau des jardins	2
Fauvette grisette	2
Bouscarle de Cetti	1
Pouillot véloce	1
Gobemouche noir	1
Hypolaïs polyglotte	1
<i>Milieux humides</i>	<i>Mégaphorbiaie, buissons</i>
<i>Boisements</i>	<i>Lisières, buissons</i>



Résultats

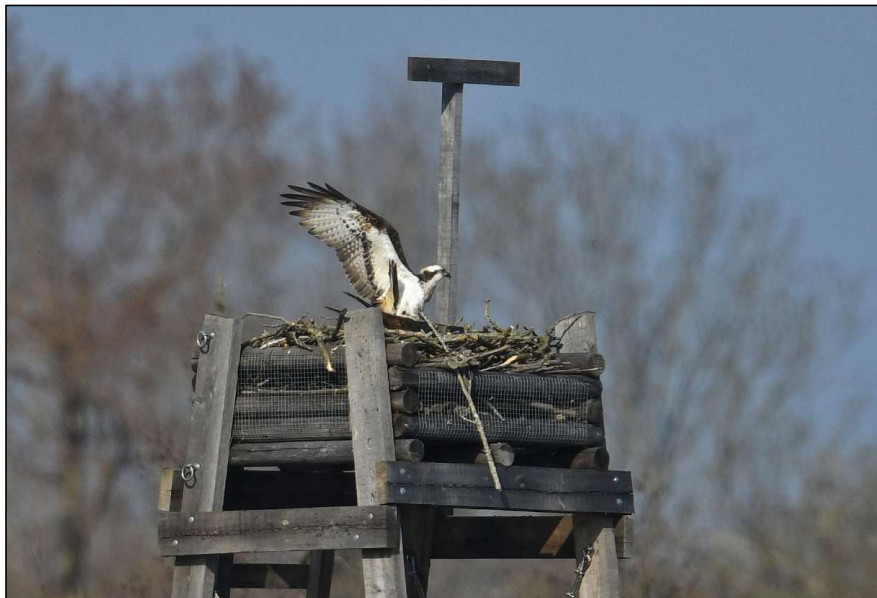
Comme en 2021, la Rousserolle effarvatte représente **1/4** des individus capturés.

Le cortège reflète bien le milieu naturel, avec **4** espèces paludicoles ou de milieux aquatiques, et fréquemment capturées ; **1** espèce des grandes herbes humides, **2** espèces des milieux buissonnants, et **9** espèces arboricoles ou de milieux boisés.



Suivis écologiques des espèces d'intérêt communautaire

- **Blongios nain** : aucun individu observé sur les marais des basses vallées de l'Essonne et de la Juine
- **Balbuzard pêcheur** : reproduction d'un couple sur le marais de Fontenay-aval : **3** jeunes à l'envol.



Balbuzard pêcheur sur l'aire de Fontenay-aval



Opération de baguage des 3 jeunes le 21 juin



Suivis écologiques des espèces d'intérêt communautaire

- **Sterne pierregarin** : 15 couples nicheurs sur le radeau ont permis l'envol de 13 jeunes.
- **Milan noir** : 5 couples reproducteurs sur le marais de Misery + Fontenay-aval (au moins 2 jeunes à l'envol). Les feuilles ne permettent pas de suivre précisément le nombre de jeunes sur chaque nid.
- **Butor étoilé** : 4 oiseaux ont hiverné sur les marais (hiver 2022/2023) : 3 individus à Fontenay et 1 à Misery.
- **Busard des roseaux** : présence de cette espèce mais pas de preuve de nidification.



Butor étoilé – Marais de Fontenay



Régulation des sangliers

➤ Afin de limiter l'impact des sangliers sur certains milieux naturels et sur la reproduction d'oiseaux nicheurs (dans les roselières notamment), il a été mis en place une **régulation de la population de sangliers** en partenariat avec la Fédération des chasseurs d'Ile-de-France (FICIF) :

- Marais de Misery : **16** sangliers prélevés
- Marais de Fontenay-le-Vicomte : **3** sangliers prélevés
- Marais de Fontenay-aval : **9** sangliers prélevés
- Marais d'Itteville (chasse locale) : **13** sangliers prélevés



Sanglier– Marais de Misery



Surveillances 2022



Acte de braconnage – Marais de Fontenay-aval

- **85 heures** réalisées par l'équipe des gardes-animateurs en 2022
- **3 opérations coups de poing** menées avec des partenaires (Gendarmerie du Poste à cheval de St Chéron, Fédération de Pêche de l'Essonne et Office français de la biodiversité)
- **6 PV** dressés (infraction pêche)
- **23 signalements** sur l'application Veille nature 91



Animations 2022

- **3** animations scolaires : **26** enfants
- **5** animations grand public : **121** personnes
- **2** animations public handicapé : **20** personnes



Animation botanique avec le CBNBP – Marais de Fontenay-le-Vicomte



Animation avec Allain Bougrain-Dubourg – Marais de Misery



Essonne
TERRE D'AVENIRS



Animations 2022

- Visite d'une délégation internationale de l'UICN le 26 avril suite à la labellisation (2021) « Liste Verte » des Marais de la basse vallée de l'Essonne et de la Juine



Traversée de l'Essonne en bateau– Marais de Misery



Délégation internationale UICN – Marais de Fontenay



Perspectives 2023 : travaux

- Poursuite des entretiens des roselières
- Poursuite des sécurisations des arbres menaçants
- Poursuite de la réflexion sur les opérations de lutte contre l'Hydrocotyle fausse renoncule
- Poursuite de travaux de **confortement de berges** (berge de l'Essonne – Marais de Fontenay aval)



Perspectives 2023 : études

- **Suivis écologiques** des espèces d'intérêts communautaires
- Réalisation d'une **étude sur les chiroptères**
- Installation de **webcams** et **pose de balise GPS** sur les jeunes Balbuzards pêcheurs
- Finalisation de l'étude de **remise en état de 3 observatoires** du marais de Misery et début des travaux
- Reconduction « **d'opérations coup de poing** » avec la Gendarmerie et l'OFB pour lutter contre le braconnage pêche



Conseil départemental de l'Essonne
Direction de l'environnement
Conservatoire départemental des Espaces naturels sensibles
Hôtel du Département - Boulevard de France
Évry-Courcouronnes - 91012 Évry cedex
Tél. : 01 60 91 97 34 / Courriel : espaces-naturels-sensibles@cd-essonne.fr

Crédits photos : Dominique Chambrillon – Julien Daubignard - Alain Desbruères - CENS – Wikimedia commons

