



— TERRE D'AVENIRS —

Comité de Pilotage des sites Natura 2000

- **Buttes gréseuses de l'Essonne - FR 1100806**
- **Champignonnières d'Etampes - FR 1100810**

Année 2019



Comité de Pilotage des sites Natura 2000

Buttes gréseuses de l'Essonne

- 1 – Présentation et rappel des enjeux
- 2 – Bilan 2019
- 3 – Perspectives 2020



Champignonnières d'Etampes

- 1 – Présentation et rappel des enjeux
- 2 – Bilan 2019
- 3 – Perspectives 2020



Buttes gréseuses de l'Essonne - FR 1100806

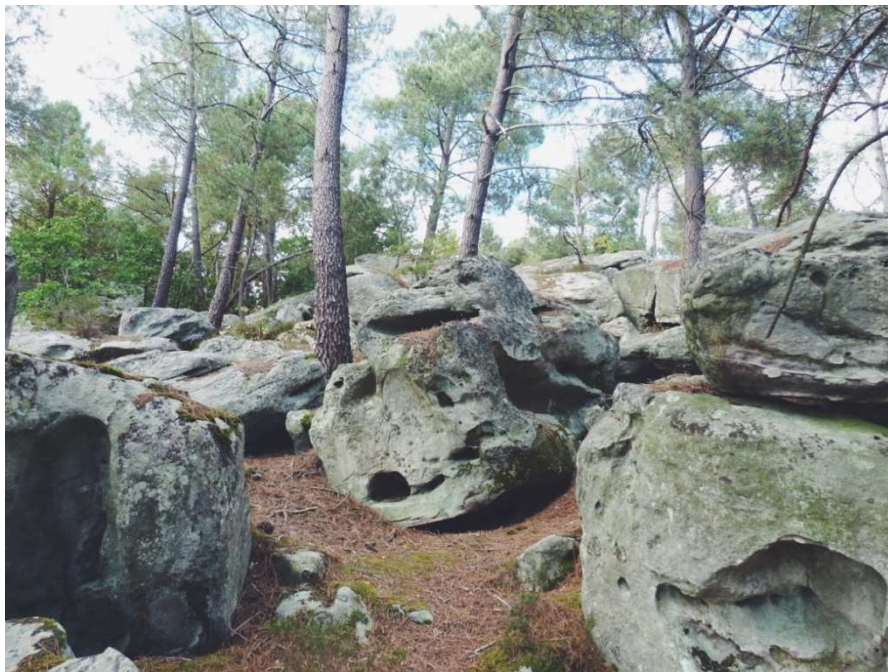
— TERRE D'AVENIRS —

Platière du Télégraphe – Champcueil

Platière de Bellevue – Moigny-sur-Ecole



Buttes gréseuses de l'Essonne - FR 1100806



DOCOB rédigé en **2010**

Ces deux sites sont à rattacher, par leur **paysage de platières et de chaos rocheux**, au «pays de Fontainebleau», dont ils constituent un prolongement, par l'intermédiaire des grands boisements situés en périphérie du massif de Fontainebleau.



Buttes gréseuses de l'Essonne - FR 1100806

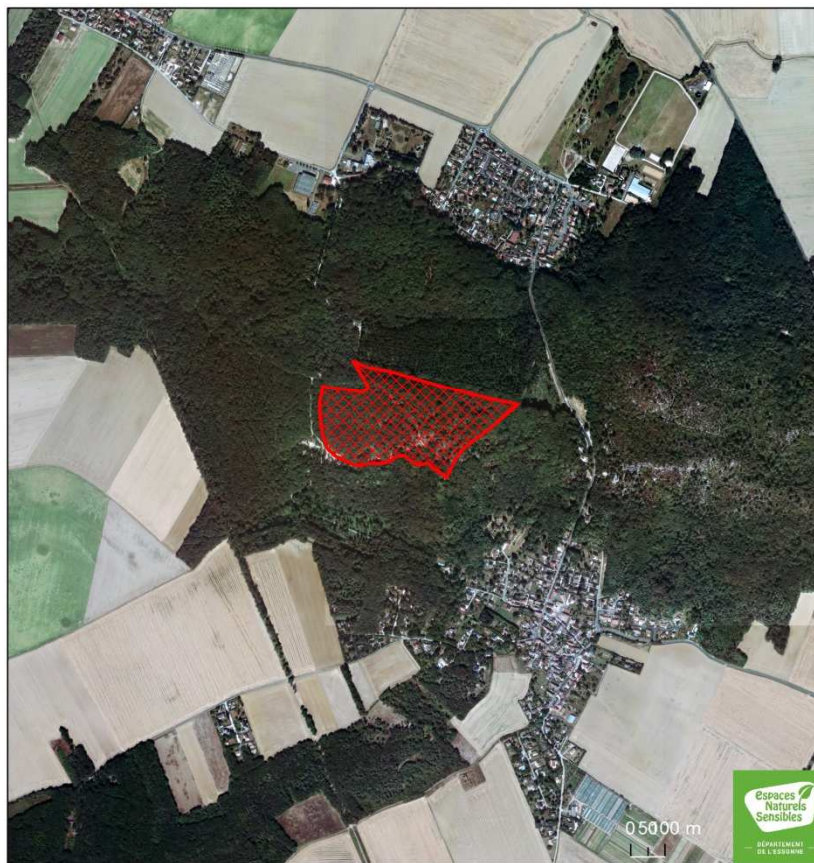
Platière du Télégraphe

— TERRE D'AVENIRS —



Commune de CHAMPCUEIL

Localisation de la Platière du Télégraphe

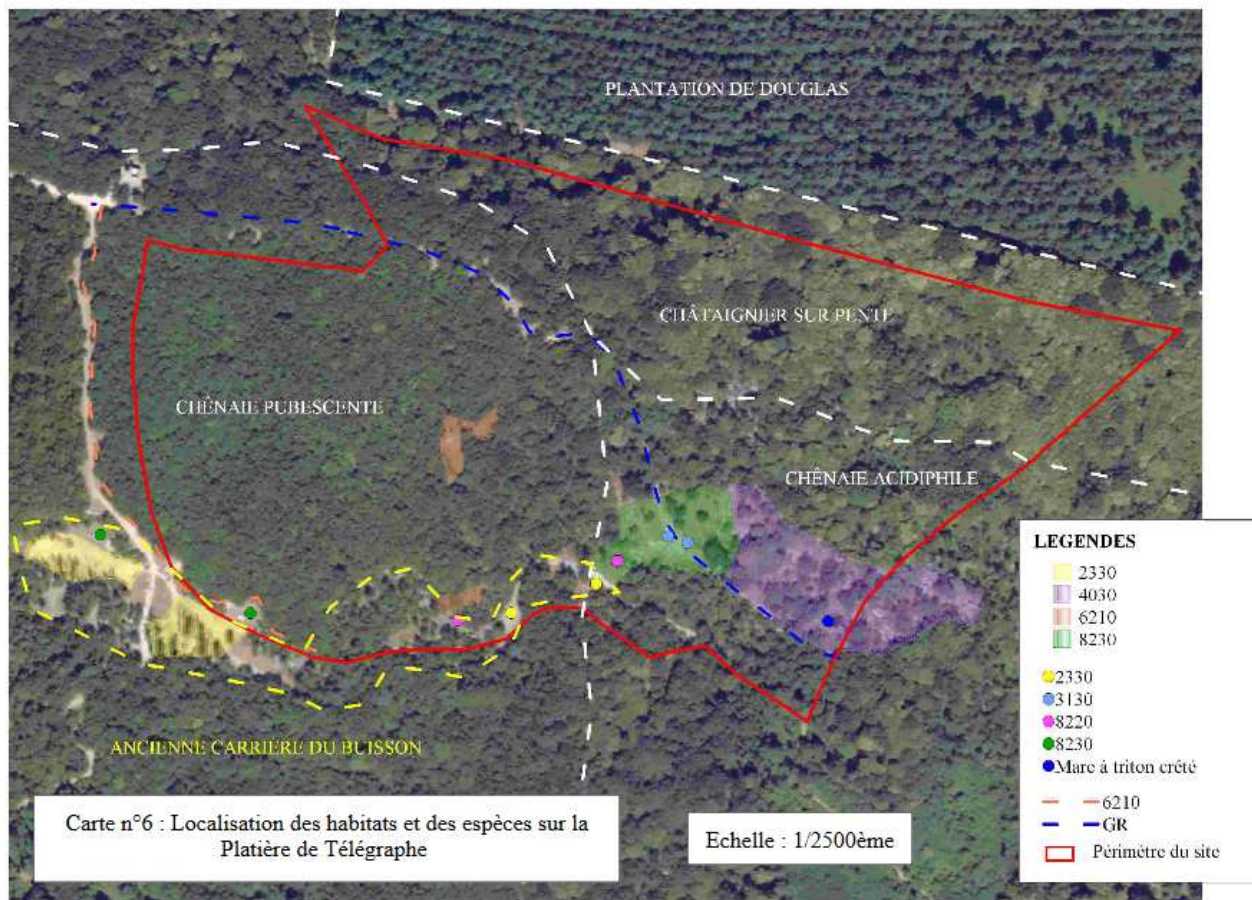


NATURA 2000

Buttes gréseuses de l'Essonne- FR 1100806

Platière du Télégraphe

Espèces et habitats déterminants



Végétation annuelle des rives exondées (3130)

Landes sèches (tous les types) (4030)

Pelouses ouvertes à *Corynephorus canescens* et *Agrostis* des dunes continentales (2330)

Formations herbeuses sèches semi-naturelles et faciès d'embuissonnement (6210)

Végétations chasmophytiques (liées aux falaises, rochers et adaptées à de faible quantité de sol) des pentes rocheuses silicoles (8220)

Pelouses pionnières sur dômes rocheux (8230)

Buttes gréseuses de l'Essonne- FR 1100806

Platière du Télégraphe

Espèces et habitats déterminants

2 espèces d'intérêt communautaire recensées :

- le Triton crêté (*Triturus cristatus*)
- l'Ecaille chinée (*Euplagia quadripunctaria*).



Buttes gréseuses de l'Essonne- FR 1100806

Platière du Télégraphe

Espèces et habitats déterminants

- Lépidoptères : 24 espèces dont 4 d'intérêt communautaire :
- Argus bleu-nacré (*Lysandra coridon*) ;
 - Azuré bleu-céleste (*Lysandra bellargus*) ;
 - Demi-deuil (*Melanargia galathea*) ;
 - Hespérie du Chiendent (*Thymelicus acteon*)



- Coléoptères : 1 espèce d'intérêt communautaire :
- Lucane cerf-volant (*Lucanus cervus*)



Buttes gréseuses de l'Essonne- FR 1100806

Platière du Télégraphe

Espèces et habitats déterminants

➤ Orthoptères :12 espèces, dont 4 d'intérêt communautaire :

- Conocéphale gracieux (*Ruspolia nitidula*) ;
- Grillon d'Italie (*Oecanthus pellucens*) ;
- Œdipode turquoise (*Oedipoda caerulescens*) ;
- Criquet des pins (*Chorthippus vagans*).



- Buttes gréseuses de l'Essonne- FR 1100806
Platière du Télégraphe
Espèces et habitats déterminants

➤ 3 espèce végétales remarquables, prises en compte dans le DOCOB

- Crassule de Vaillant (*Crassula vaillantii*) ;
- Orpin de Bologne (*Sedum sexangulare*) ;
- Orpin velu (*Sedum villosum*)





— TERRE D'AVENIRS —

Buttes gréseuses de l'Essonne - FR 1100806

Platière du Télégraphe

Travaux écologiques - 2019

Entretien et ouverture des landes de la Platière du Télégraphe

L'Office National des Forêts (gestionnaire de la forêt départementale des Grands-Avaux au cœur de laquelle se situe la Platière du Télégraphe) a mené des actions d'entretien et de réouverture de la lande : totalité de la lande débroussaillée (0,75 ha) dont 0,12 ha réouverts (abattage de ligneux avec exports des rémanents).

Coût total : 3 870 € HT.



Buttes gréseuses de l'Essonne - FR 1100806

Platière du Télégraphe

Travaux écologiques - 2019



Entretien des abords de la mare principale qui accueille la population de Tritons crêtés et palmés.



Buttes gréseuses de l'Essonne - FR 1100806

Platière du Télégraphe

Travaux écologiques - 2019



Ré-ouverture des fronts
de taille périphériques –
tranche 2. Milieux
favorables aux reptiles.



Buttes gréseuses de l'Essonne- FR 1100806

Platière du Télégraphe

Surveillances



- **8 heures** réalisées par l'équipe des gardes-animateurs en 2019
- **1 surveillance conjointe** avec la Gendarmerie du Poste à cheval de Saint-Chéron.



— TERRE D'AVENIRS —

Buttes gréseuses de l'Essonne- FR 1100806

Platière du Télégraphe

Animations



- **3 animations scolaires** (78 enfants)
- **2 animations grand public** de découverte faune/fore (33 personnes)





— TERRE D'AVENIRS —

Buttes gréseuses de l'Essonne- FR 1100806

Platière du Télégraphe

Perspectives 2020 :

- **Poursuite de l'entretien et de la réouverture** de la platière : débroussaillage, réouverture et bâtonnage de la Fougère aigle
- **Réouverture** des fronts de taille tranche 3
- Reconduction « **d'opérations coup de poing** » avec la Gendarmerie pour lutter contre les motos et quads
- **Suivi** de la population de Tritons crêtés par le CENS
- Mise en place d'un **suivi de l'Engoulevent d'Europe** par l'association Natur'Essonne





Buttes gréseuses de l'Essonne- FR 1100806

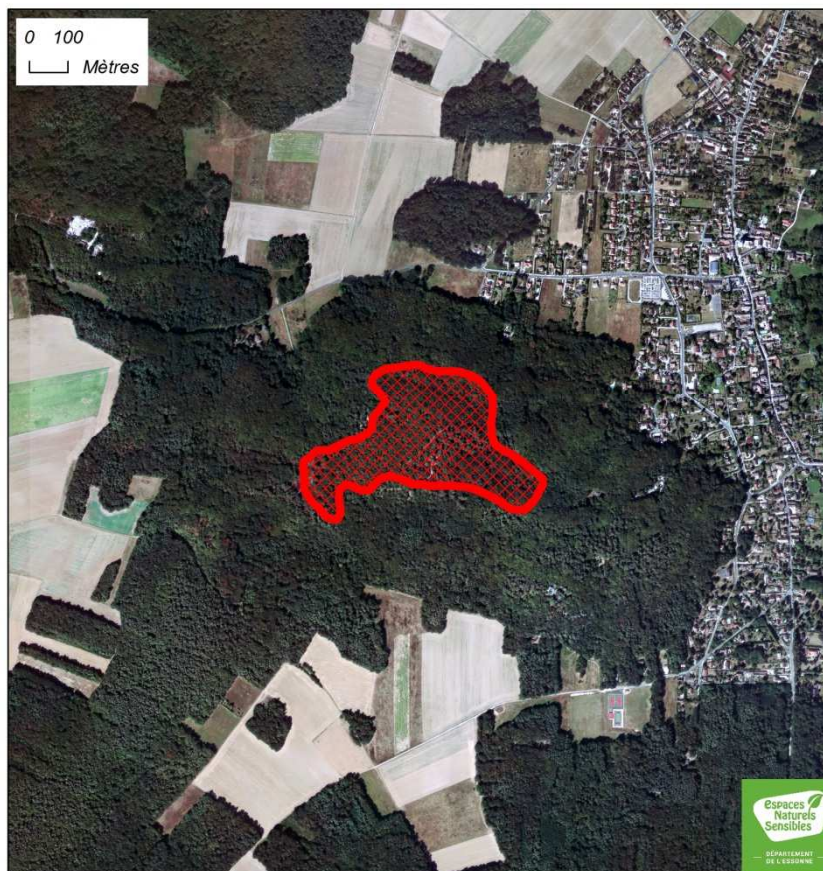
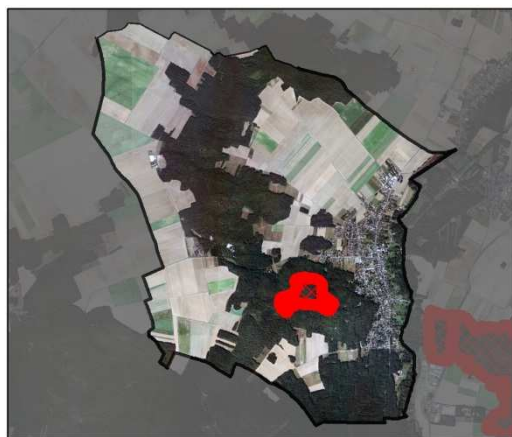
Platière de Bellevue

— TERRE D'AVENIRS —



Commune de MOIGNY-SUR-ÉCOLE

Localisation de la Platière de Bellevue

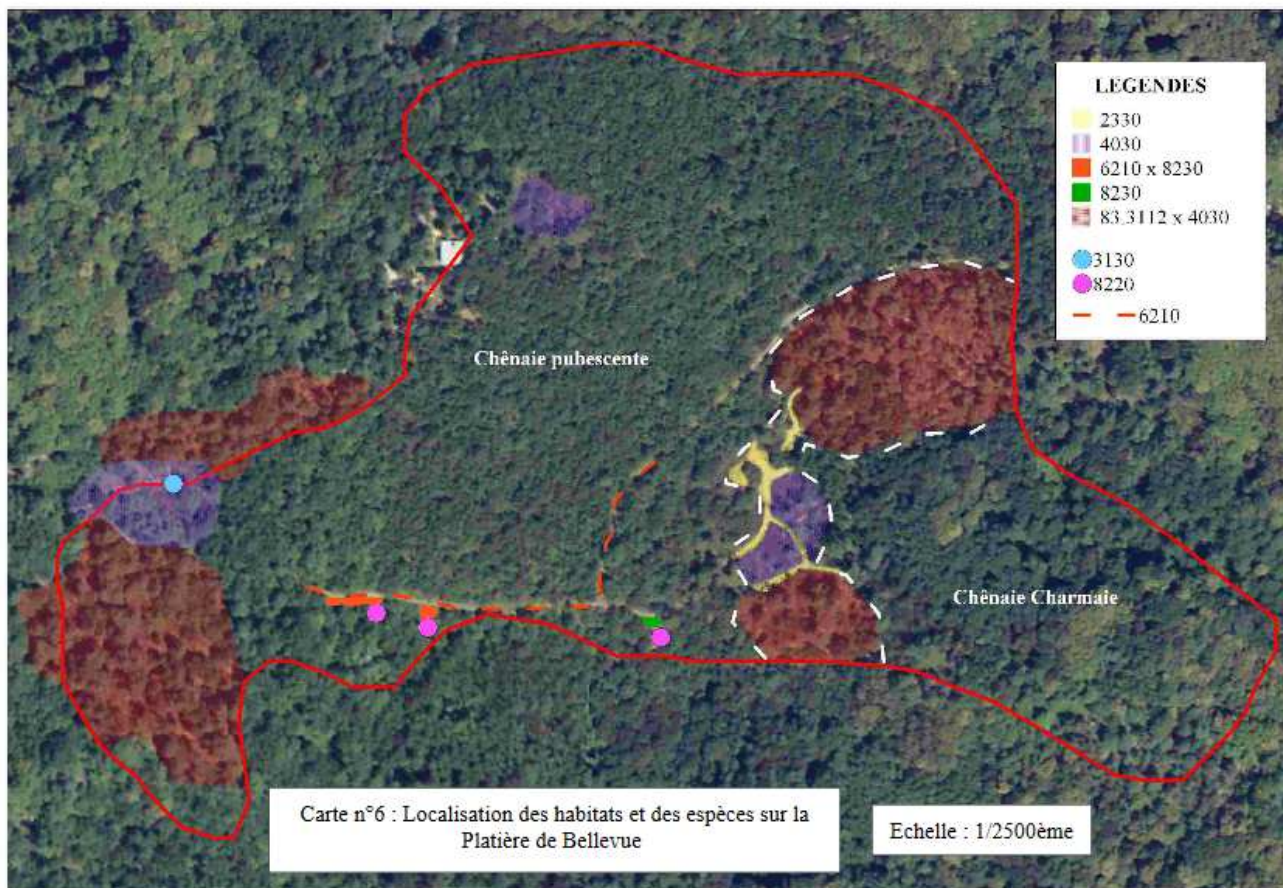


NATURA 2000

Buttes gréseuses de l'Essonne- FR 1100806

Platière de Bellevue

Espèces et habitats déterminants



(fond cartographique orthophotoplan ©IGN Paris)

- Végétation annuelle des rives exondées (3130)
- Landes sèches (tous les types) (4030)
- Pelouses ouvertes à *Corynephorus canescens* et *Agrostis* des dunes continentales (2330)
- Formations herbeuses sèches semi-naturelles et faciès d'embuissonnement (6210)
- Végétations chasmophytiques des pentes rocheuses silicicoles (8220)
- Pelouses pionnières sur dômes rocheux (8230)

Buttes gréseuses de l'Essonne- FR 1100806

Platière de Bellevue

Espèces et habitats déterminants

- 1 espèce d'intérêt communautaire
- Ecaille chinée (*Callimorpha quadripunctaria*)



- 4 espèce végétales remarquables, prises en compte dans le DOCOB
- Renoncule nodiflore (*Ranunculus nodiflorus*)
- Hutchinsie (*Hornungia petraea*)
- Carex de Haller (*Carex halleriana*)
- Silène visqueux (*Silene viscaria*)



Buttes gréseuses de l'Essonne- FR 1100806

Platière de Bellevue

Espèces et habitats déterminants

➤ Lépidoptères : 8 espèces dont 2 d'intérêt

Communautaire :

- Demi-deuil (*Melanargia galathea*) ;
- Mélitée des Mélampyres (*Melicta athalia*).



➤ Orthoptères : 1 espèce d'intérêt

Communautaire :

- Grillon des bois (*Nemobius sylvestris*)

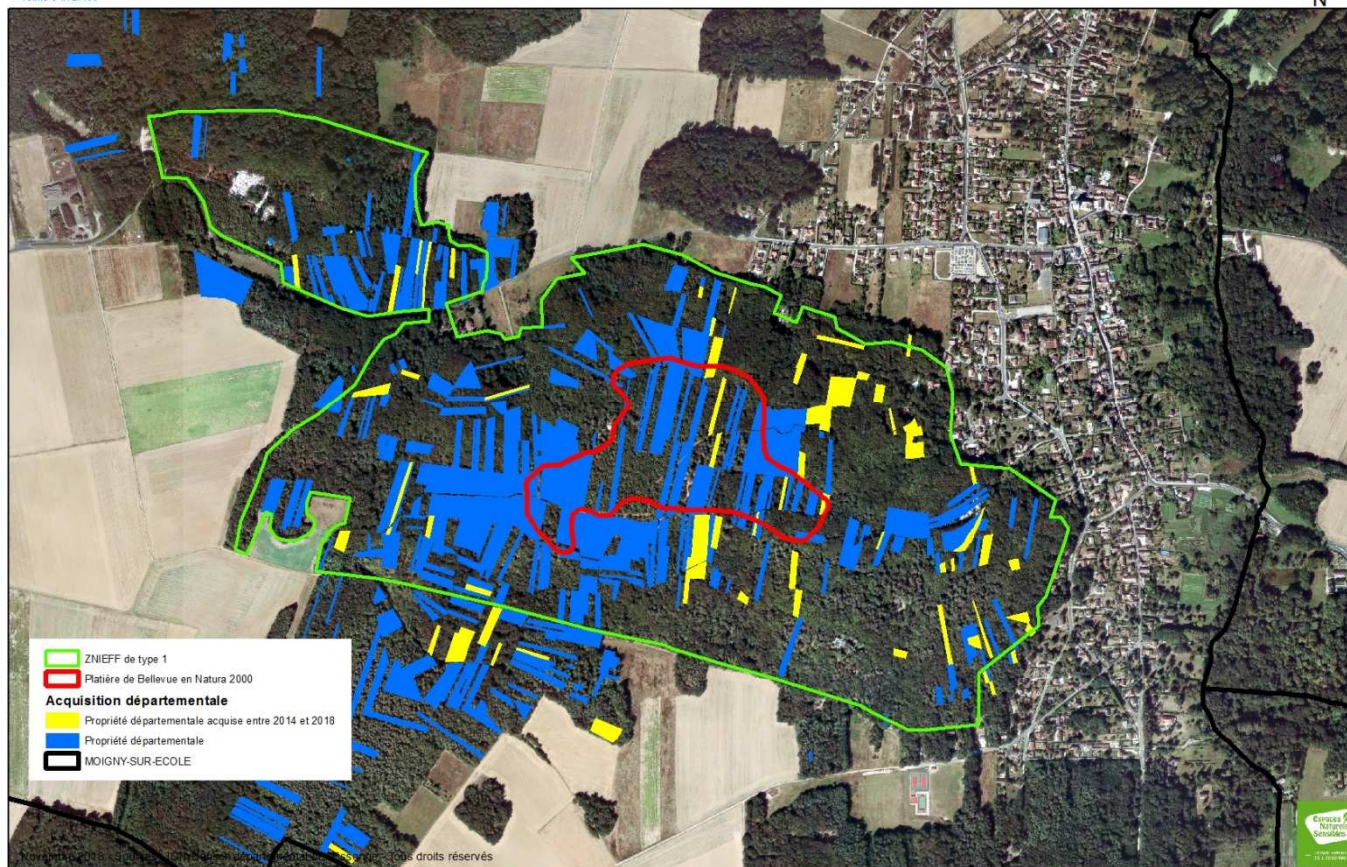


Buttes gréseuses de l'Essonne- FR 1100806

Platière de Bellevue

— TERRE D'AVENIRS —


COMMUNE DE MOIGNY-SUR-ECOLE
 Platière de Bellevue



Zone N 2000 : **13,1 ha**
dont **7,1 ha** détenus
par le Département

2,6 ha acquis par la
CD91 au titre des ENS
sur la zone ZNIEFF
depuis 2014.

Pas d'acquisition en
2019.

Buttes gréseuses de l'Essonne- FR 1100806
Platière de Bellevue
Travaux sur les équipements

Installation d'un wagonnet de type Decauville en bordure de chemin en rappel de l'activité d'exploitation du grès sur la platière



Buttes gréseuses de l'Essonne- FR 1100806

Platière de Bellevue

Animation et surveillance

Surveillance : 7h de surveillances réalisées par les gardes-animateurs (suivi amphibiens : pontes de Grenouille agile et de Crapaud commun).



Buttes gréseuses de l'Essonne- FR 1100806

Platière de Bellevue

Perspectives 2020 :

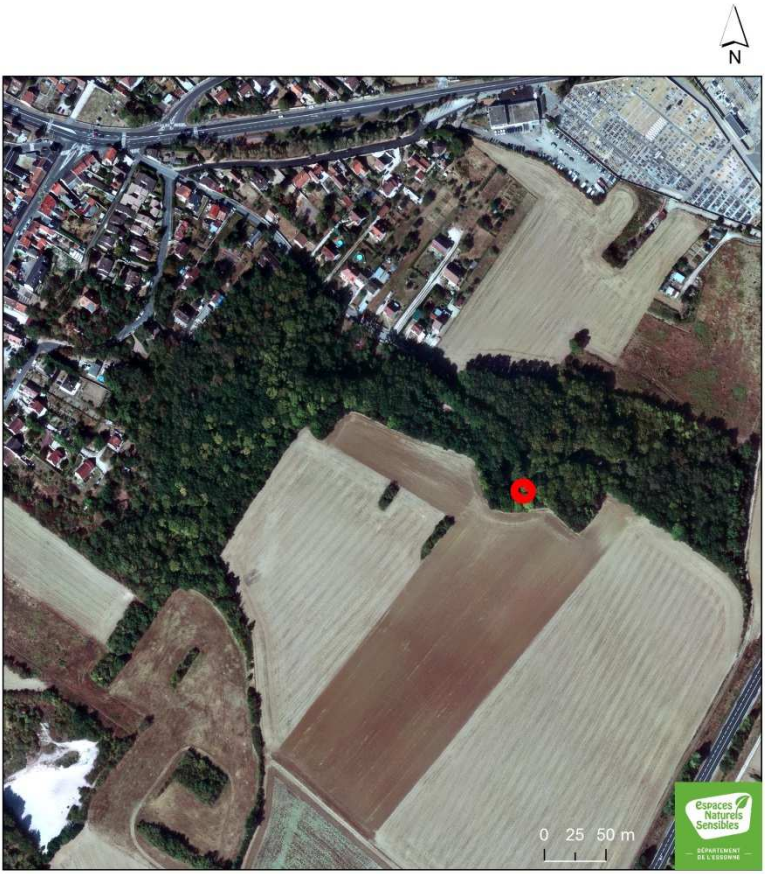
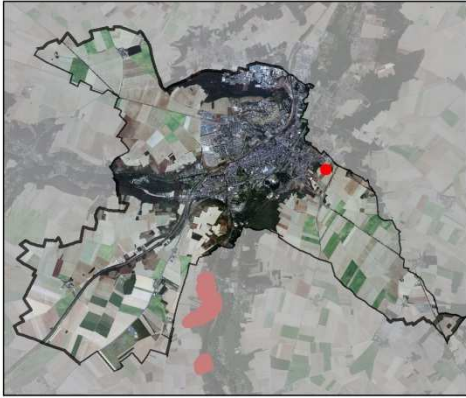
- **Entretien** des milieux dernièrement ouverts.
- **Curage** des mares historiques et création de nouvelles pour favoriser le développement de la Renoncule nodiflore (*Ranunculus nodiflorus*), espèce patrimoniale très rare en IDF, protégée nationalement.
- **Suivi** de la population d'amphibiens.
- Mise en place d'un **suivi de l'Engoulevent d'Europe** par l'association NaturEssonne.



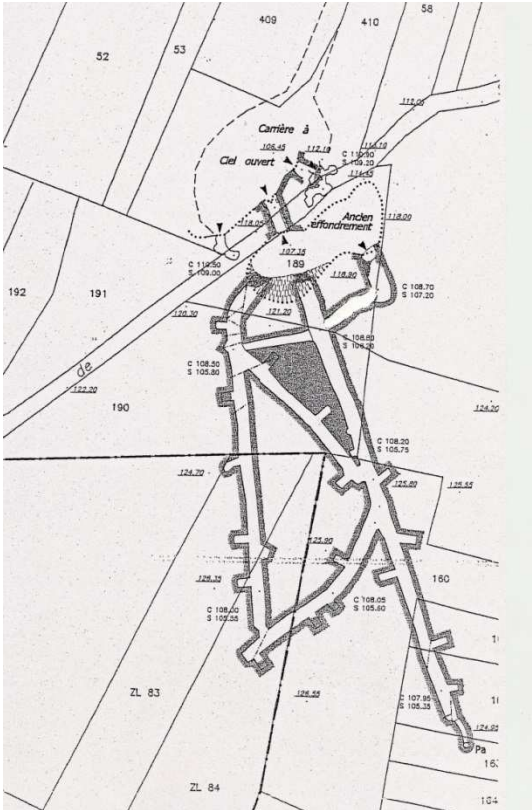
Champignonnières d'Étampes - FR 1100810

— TERRE D'AVENIRS —

Commune d'ÉTAMPES
Localisation des Champignonnières



Champignonnières d'Etampes - FR 1100810



Champignonnières d'Etampes - FR 1100810



- Document d'objectifs réalisé en **2004**
- **Zone spéciale de conservation (ZSC)** - les champignonnières d'Etampes présentent un intérêt régional pour les chauves-souris :
 - grâce à l'**hibernation** et l'activité de **swarming** de plusieurs espèces de chiroptères **rare**s ou **très rare**s en Essonne
 - certaines espèces bénéficient de **mesures de protection fortes**, au niveau français et européen, car inscrites à la directive européenne « Habitats » (mesures de protection pour ces espèces imposées aux pays membres)

4 espèces inscrites à l'annexe 2 de la directive européenne « Habitats » : le Grand murin, le Murin de Bechstein, la Barbastelle et le Murin à oreilles échancrées.



Champignonnières d'Etampes - FR 1100810

Suivis hiver 2018/2019

— TERRE D'AVENIRS —

- 24 décembre 2018 : 241 individus

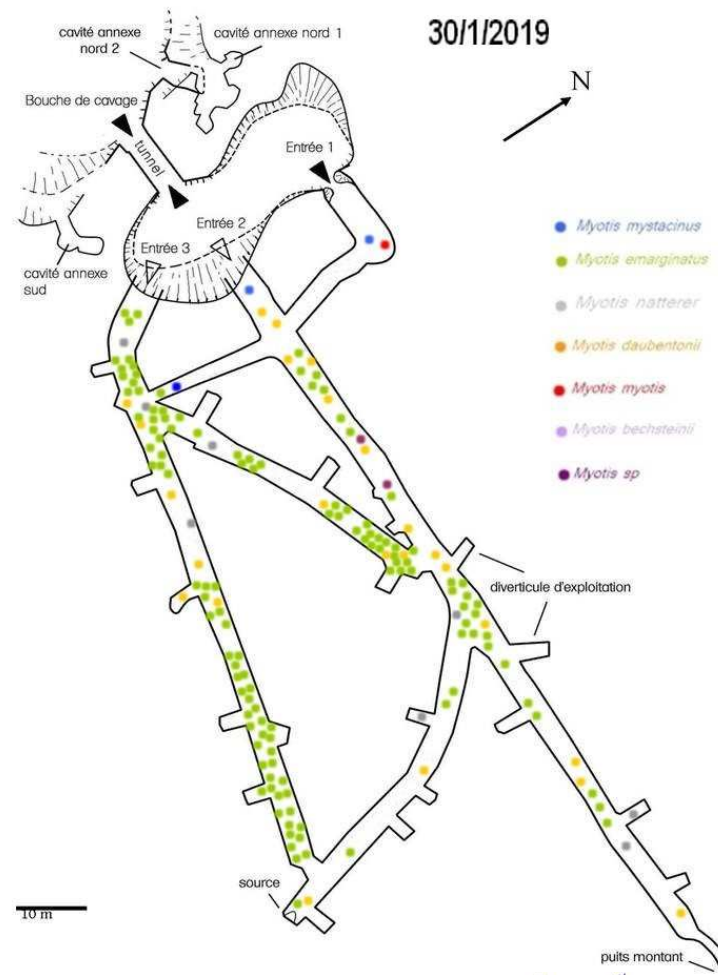
- Murin à moustaches (*Myotis mystacinus*) : 3
- Murin de Daubenton (*Myotis daubentonii*) : 32
- Murin à oreilles échancrées (*Myotis emarginatus*) : 192**
- Murin de Natterer (*Myotis nattereri*) : 10
- Murin de Bechstein (*Myotis bechsteinii*) : 2**
- Grand murin (*Myotis myotis*) : 2**

- 30 janvier 2019 : 199 individus

- Murin à moustaches (*Myotis mystacinus*) : 3
- Murin de Daubenton (*Myotis daubentonii*) : 25
- Murin à oreilles échancrées (*Myotis emarginatus*) : 159**
- Murin de Natterer (*Myotis nattereri*) : 8
- Grand murin (*Myotis myotis*) : 1**
- Myotis sp : 3

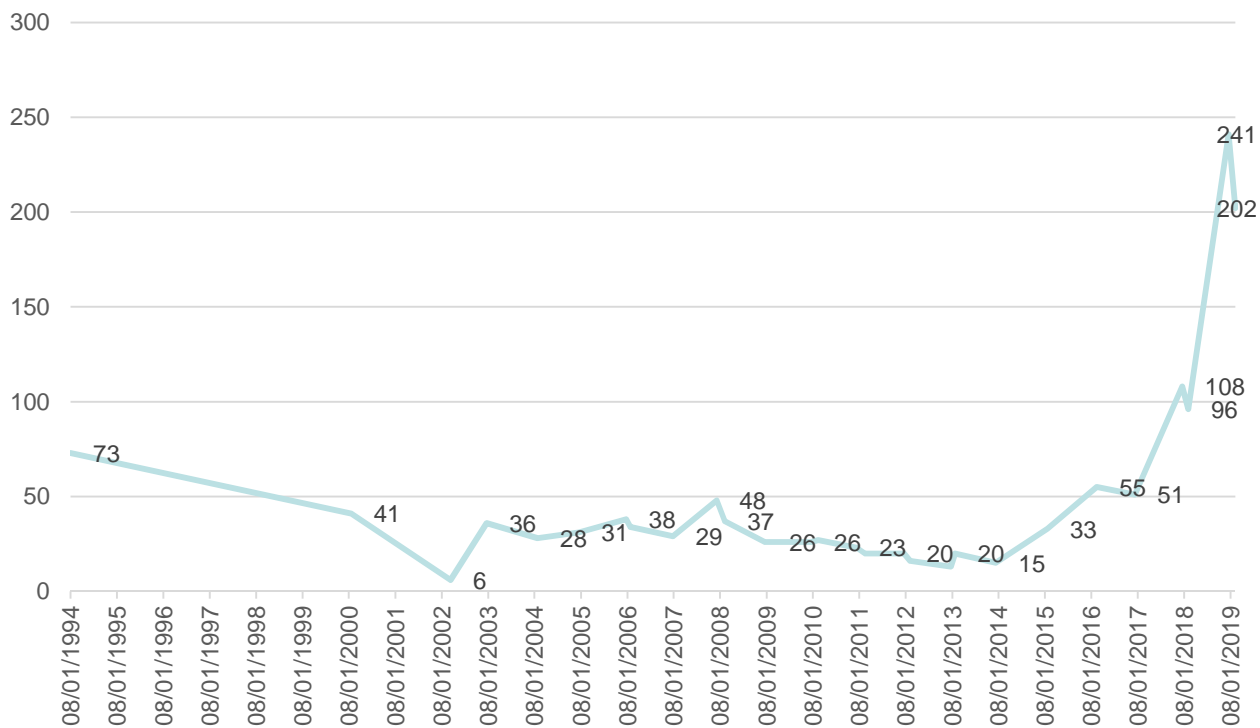
- 14 février 2019 : 202 individus

- Murin à moustaches (*Myotis mystacinus*) : 5
- Murin de Daubenton (*Myotis daubentonii*) : 10
- Murin à oreilles échancrées (*Myotis emarginatus*) : 172**
- Murin de Natterer (*Myotis nattereri*) : 8
- Grand murin (*Myotis myotis*) : 2**
- Myotis sp : 5



Synthèse des suivis hivernaux

— TERRE D'AVENIRS —



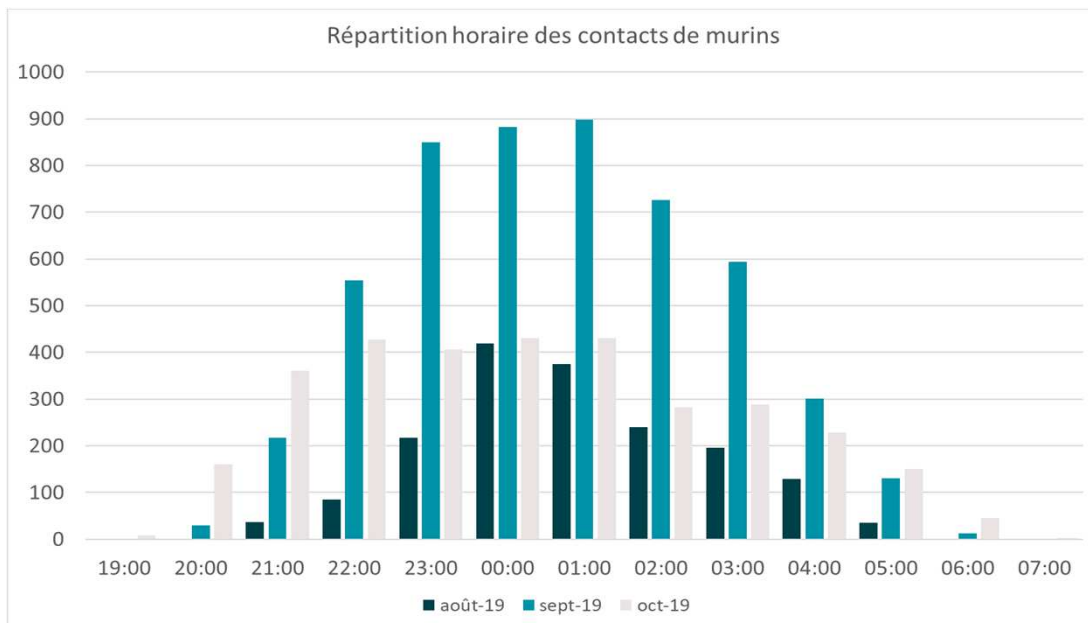
Bilan : La tendance à la hausse des effectifs de chiroptères hibernant dans les champignonnières d'Etampes depuis 2017 se confirme. Les effectifs du Murin à oreilles échancrées (*Myotis emarginatus*), espèce Natura 2000 ne cessent d'augmenter. La cavité accueille désormais environ 1/4 de la population francilienne.

Les éléments scientifiques actuels ne permettent pas d'expliquer cette explosion.

Protocole de suivis mis en place en période de swarming (rassemblement de chauves-souris pour la reproduction) :

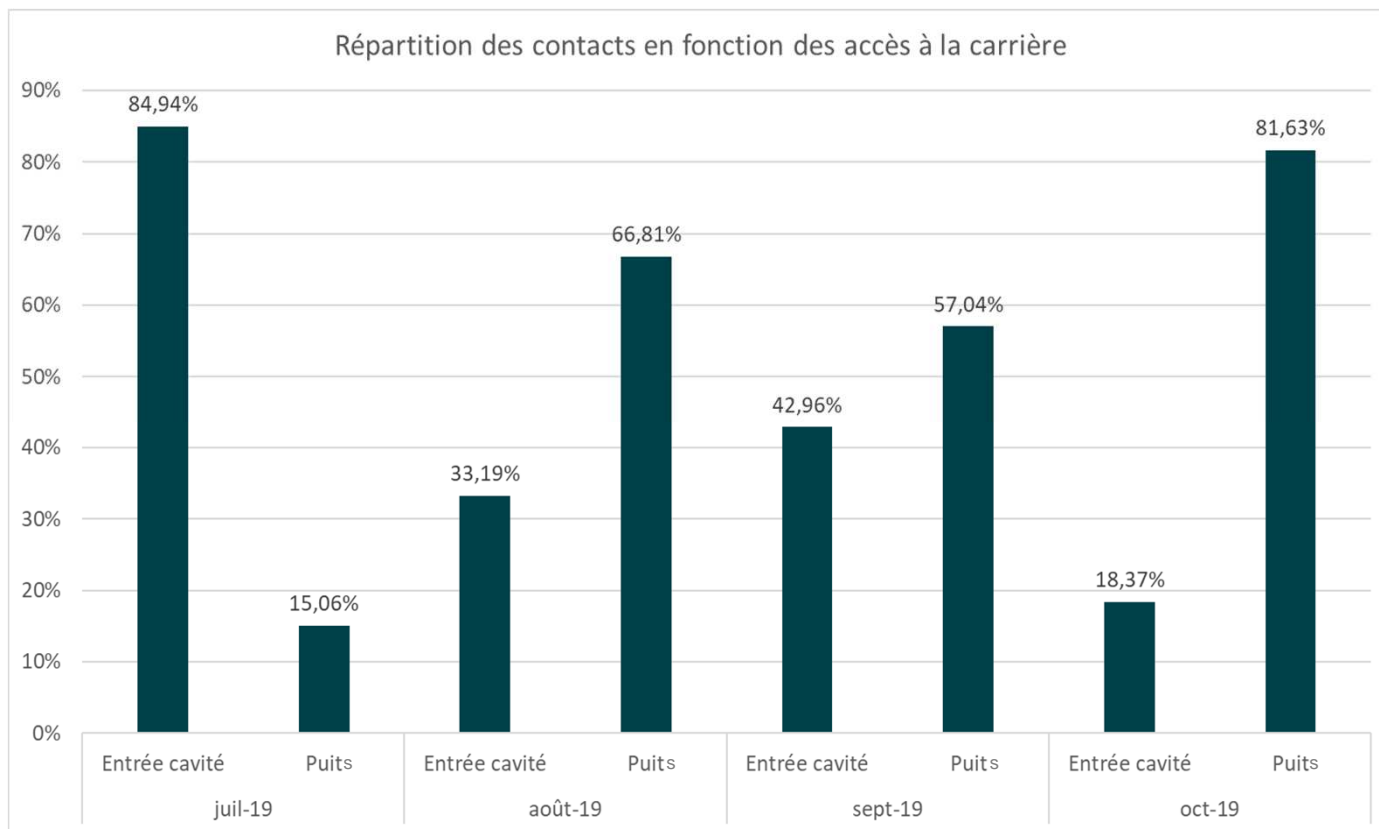
- Suivis acoustiques : Pose de 5 enregistreurs sur plusieurs nuits consécutives.
- Captures en sortie de gîtes : 2 campagnes de 2 nuits consécutives début septembre et début octobre.





L'activité des murins est nettement moins importante en juillet.

Le pic de l'activité est observé début septembre.



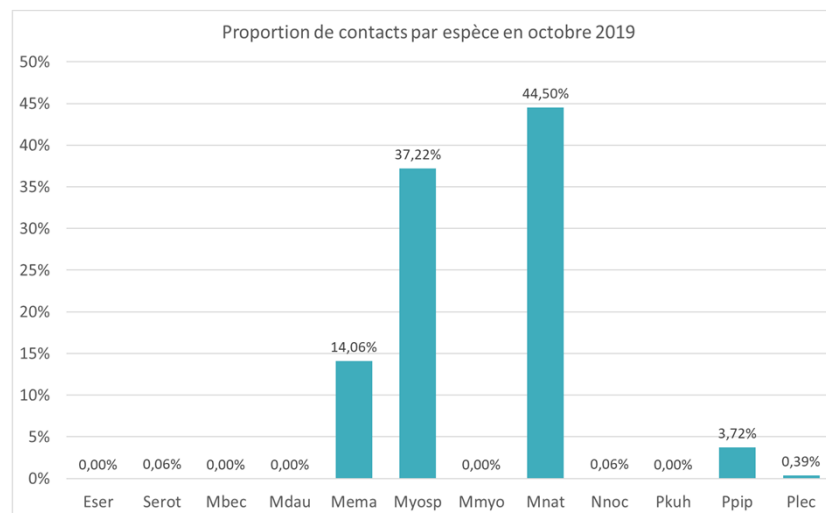
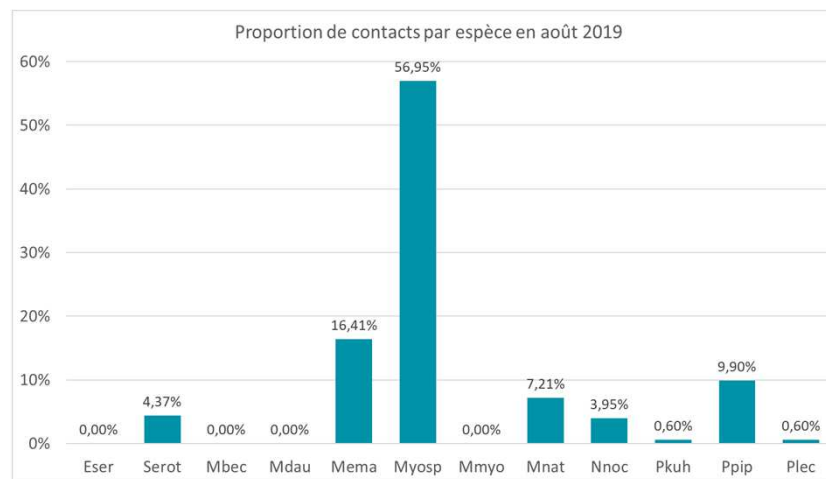
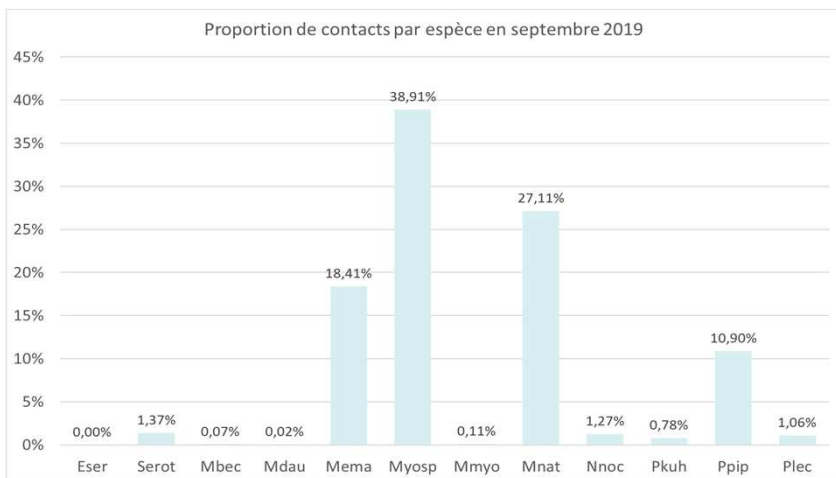
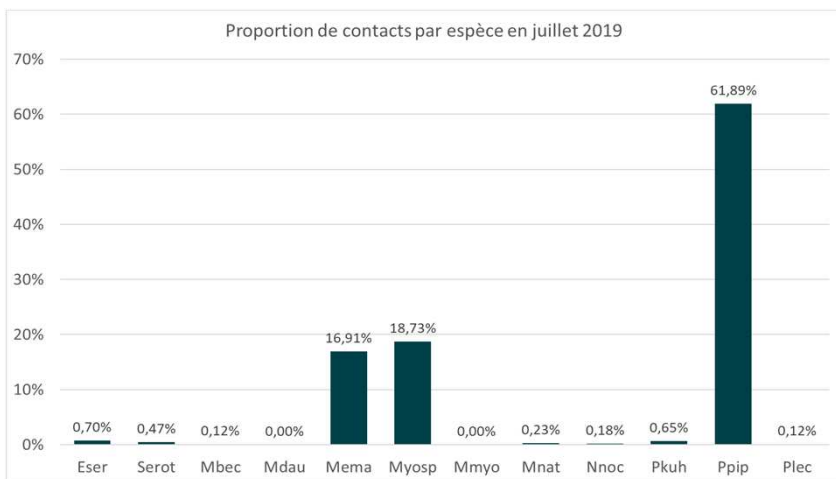
Les résultats montrent qu'en fonction des mois, les chauves-souris utilisent l'un ou l'autre des accès. Ces chiffres sont à croiser avec les tableaux suivants qui démontrent que les différentes espèces n'ont pas le même pic d'activité en même temps : Pipistrelles en juillet, Myotis sp (difficilement identifiables) en août et septembre et Murin de Natterer en octobre.



Champignonnières d'Etampes - FR 1100810

Etude acoustique

— TERRE D'AVENIRS —



Champignonnières d'Etampes - FR 1100810

Bilan du suivi acoustique

L'analyse des écoutes a permis d'identifier **13 espèces de chauves-souris et 4 groupes d'espèces en activité de chasse et/ou de transit** sur les 22 espèces de chauves-souris recensées en région Ile-de-France, soit environ **59 % des espèces connues dans cette région** :

Barbastelle d'Europe (*Barbastella barbastellus*) ;
 Murin à oreilles échanquées (*Myotis emarginatus*) ;
 Grand Murin (*Myotis myotis*) ;
 Murin de Bechstein (*Myotis bechsteinii*) ;
 Murin de Daubenton (*Myotis daubentonii*) ;
 Murin de Natterer (*Myotis nattereri*) ;
 Noctule commune (*Nyctalus noctula*) ;
 Noctule de Leisler (*Nyctalus leisleri*) ;
 Pipistrelle de Kuhl (*Pipistrellus kuhlii*) ;
 Pipistrelle commune (*Pipistrellus pipistrellus*) ;
 Pipistrelle pygmée (*Pipistrellus pygmaeus*) ;
 Sérotine commune (*Eptesicus serotinus*) ;
 Oreillard roux (*Plecotus auritus*).



Les groupes d'espèces mis en évidence correspondent à des espèces non différenciables ou dont les séquences enregistrées n'ont pas permis de différencier avec certitude l'espèce.

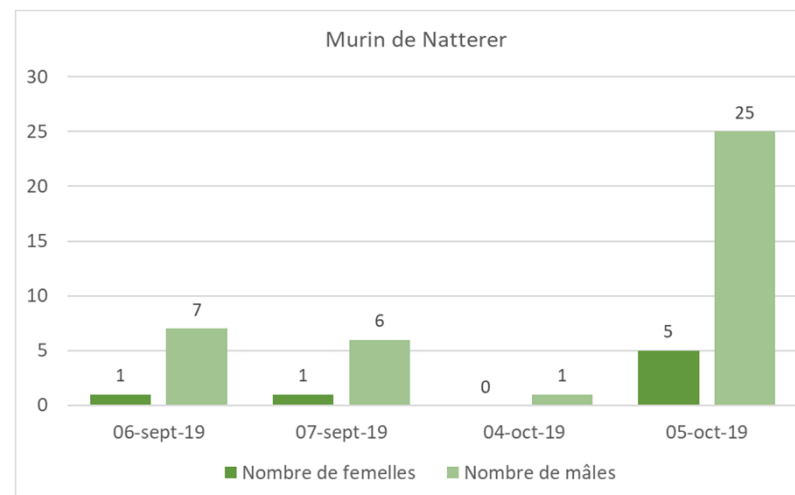
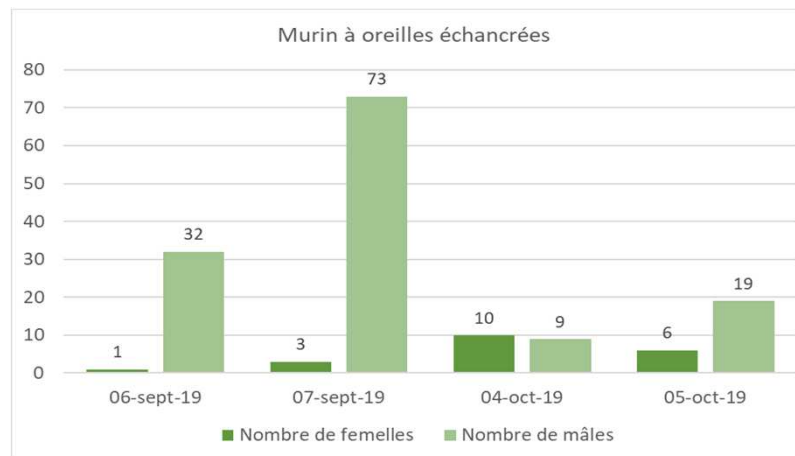
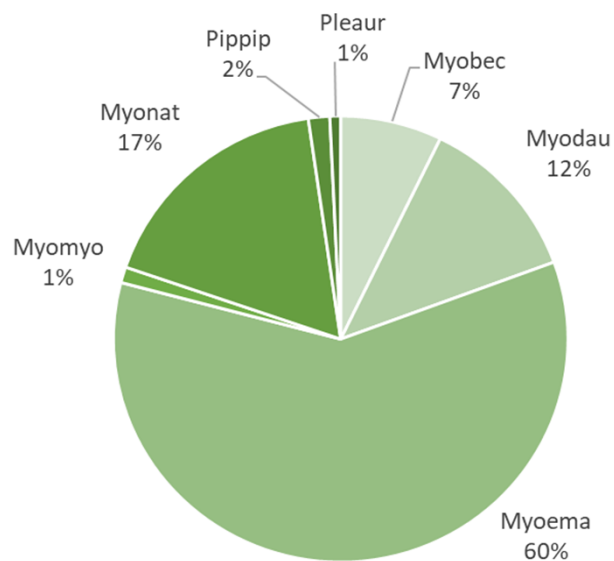
Groupe Sérotine commune / noctules (*Eptesicus serotinus* / *Nyctalus* sp.) ;
 Groupe Pipistrelle de Kuhl / Nathusius (*Pipistrellus kuhlii* / *P. nathusii*) ;
 Le groupe des Murins indéterminés (*Myotis* sp.) ;
 Le groupe des Oreillards indéterminés (*Plecotus* sp.).

Champignonnières d'Etampes - FR 1100810

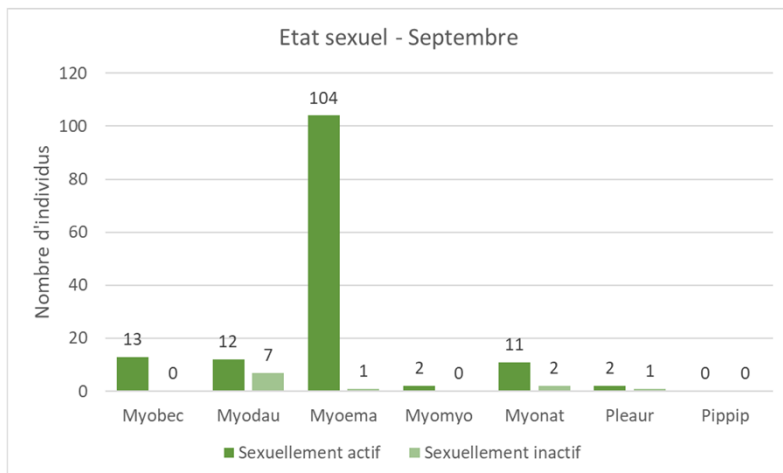
Captures

— TERRE D'AVENIRS —

Répartition des captures par espèces

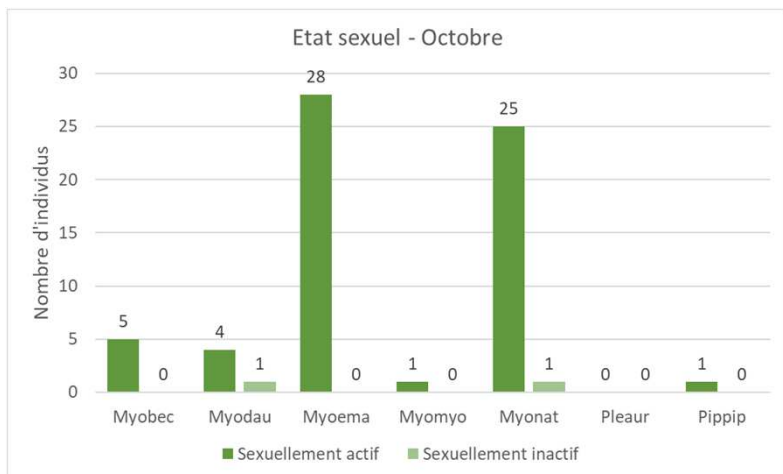


— TERRE D'AVENIRS —



La grande majorité des mâles capturés en septembre ou début octobre montrait un état sexuel actif.

De nombreuses poursuites entre individus autour des deux accès au site souterrain ont été observées.





Champignonnières d'Etampes - FR 1100810

Bilan des captures

— TERRE D'AVENIRS —

- **4 nuits** ont permis de capturer **263 individus**.
- **7 espèces** de chauves-souris.
- **3 espèces** inscrites à l'**annexe 2** de la directive européenne « **Habitats** ».
- **Murin à oreilles échanquées** et le **Murin de Natterer** sont les deux principales espèces capturées.
- **Confirmation** de l'activité de swarming.





Perspectives 2020 :

- Poursuite des **suivis hivernaux** (hiver 2019/2020).
- Poursuite de l'étude menée par BIOTOPE durant le **swarming**.
- **Remise en état des équipements** : clôtures et signalétique.

