



Comité de pilotage Natura 2000 « Vallée de l'Epte francilienne et ses affluents »



Jeudi 5 novembre 2015

Compte-rendu

La réunion de comité de pilotage s'est déroulée le jeudi 5 novembre 2015 à 10h00 à la salle d'activités communale à Omerville. 22 personnes ont participé.

Etaient présents :

BANBUCK Maritza	Direction Départementale des Territoires du Val d'Oise (DDT 95)
BINNERT Claire	Centre Régional de la Propriété forestière (CRPF) Île-de-France Centre
BIGOT Georges	Mairie de Chaussy
BOITEUX Laurence	Centre Ornithologique Régional d'Île-de-France (CORIF)
BOUREAU Héloïse	Centre Écodéveloppement de Villarceaux
CAMBOURIEUX Frédérique	Mairie d'Amenucourt
DE MAGNITOT Denys	Mairie d'Omerville Président du Comité de Pilotage Natura 2000 « Vallée de l'Epte francilienne et ses affluents »
FERNEZ Thierry	Conservatoire Botanique National du Bassin Parisien (CBNBP)
FORTEAUX Sylvie	Direction Régionale et Interdépartementale de l'Environnement et de l'Énergie Île-de-France (DRIEE-IdF)
HERMAN David	Chambre d'Agriculture d'Île-de-France
JECHOUX Grégory	Conseil départemental du Val d'Oise
KAMEDULA Matthieu	Parc naturel régional du Vexin français
LECRUX Nelly	Direction Départementale des Territoires des Yvelines (DDT 78)
LEDOUX Arnaud	Direction Départementale des Territoires du Val d'Oise (DDT 95)
LOOBUYCK Laurent	Syndicat Intercommunal et Interdépartemental de la Vallée de l'Epte (SIIVE)
NOVELLO Patrick	Office National des Forêts (ONF)
PAUL Christian	Syndicat Intercommunal de l'Aubette de Magny
PRZYSIECKI Céline	Parc naturel régional du Vexin français
ROUX Françoise	Parc naturel régional du Vexin français
SOREL Martine	Mairie d'Ambleville
THAUVIN Jean-Pierre	Conseil Scientifique Régional du Patrimoine Naturel (CSRPN)
VIDAL Claude	Mairie de Chaussy

Ordre du jour :

Les différents points abordés à l'ordre du jour étaient les suivants :

- Rappels sur Natura 2000
- Bilan de l'animation 2014 et 2015
- Point sur l'extension du périmètre du site
- Validation de la charte Natura 2000 pour les activités sportives
- Questions diverses

Sujets abordés :

Monsieur Denys DE MAGNITOT, président du Comité de Pilotage du site, ouvre la séance en remerciant les participants de leur présence.

Un tour de table est effectué permettant de présenter les différents membres du COPIL présents à la réunion.

Denys DE MAGNITOT introduit ensuite la réunion par un rappel du rôle du Comité de Pilotage. Il poursuit par quelques constats concernant le site : il y a eu peu de contractualisation mais les actions réalisées sont importantes et assez emblématiques ; et les activités économiques et de loisirs sont possibles dans le site.

Il laisse la parole à Céline PRZYSIECKI, chargée de mission Natura 2000 au Parc naturel régional du Vexin français, qui présente l'ordre du jour de la réunion.

Rappels sur Natura 2000

Céline PRZYSIECKI présente le réseau Natura 2000, décrit le site « Vallée de l'Epte francilienne et ses affluents » (localisation, surface, habitats et espèces d'intérêt communautaire, enjeux du site...) et rappelle l'historique du site et des derniers COPIL, datant de 2013.

Bilan de l'animation 2014 et 2015

Céline PRZYSIECKI présente ensuite le bilan des deux années d'animation des années 2014 et 2015.

Suivis d'espèces et d'habitats d'intérêt communautaire

- Chaque année en hiver, le Parc réalise des comptages des chauves-souris en hibernation, dans les cavités souterraines des sites Natura 2000. Céline PRZYSIECKI explique les résultats des observations par cavité. Une dégradation fin 2013 de la grande cavité de Genainville par des feux à l'intérieur a laissé beaucoup de fumée nocive, celle-ci n'est plus utilisée par les chauves-souris et est non prospectable. (la cavité possède une grande ouverture, est régulièrement fréquentée par des individus et à l'intérieur se trouve une grande quantité de plaques de polystyrène et de plastiques).

La synthèse des comptages hivernaux est réalisée pour tout le territoire du Parc et des échanges sont faits avec les départements voisins (Eure et Oise) pour obtenir des informations globales des populations.

- Le Parc ne fait pas de suivis réguliers des chauves-souris en été et donc a très peu de données sur les colonies de reproduction. Dans le cadre du Plan Régional d'Actions sur les chiroptères, le Parc a organisé un stage de prospections des colonies de mise-bas durant l'été 2014. Pour les bâtiments, des visites en direct ont été réalisées ; pour les espèces forestières, les données ont été obtenues par un enregistreur d'ultrasons posé en forêt.

- Un autre stage a été organisé à l'été 2014 par le Parc dans le cadre du Plan Régional d'Actions des odonates pour réaliser un inventaire des populations d'Agrion de mercure sur les petits cours d'eau du site Natura 2000. La synthèse cartographique montre des endroits très localisés de l'espèce avec peu d'échanges entre chaque population. L'état de conservation de son habitat naturel a été réalisé également permettant ainsi de donner des préconisations d'amélioration des milieux. Des différences ont été observées avec les inventaires de 2008 cartographiés dans le Document d'Objectifs actuel. Ces nouvelles données pourront être intégrées dans une mise à jour du DOCOB.

- Thierry FERNEZ, du CBNBP, présente l'inventaire de la végétation aquatique de l'Epte qu'il a réalisé pendant l'été 2014. Les objectifs de cette étude étaient de valider la présence et mieux caractériser l'habitat Natura 2000 de rivière 3260. Il a ainsi montré les milieux recherchés, le protocole de l'étude et les résultats de la flore recensée et des habitats naturels. L'état de conservation de l'habitat de rivière 3260 est donc variable selon les secteurs en fonction de structure de l'Epte (berges, bras, méandres), des aménagements (moulins par exemple) ou de la circulation de l'eau (déchets, vase).

Laurent LOOBUYCK, du SIIVE, s'interroge sur l'expansion d'espèces envahissantes situées en amont du site suite aux projets de suppression d'ouvrages dans le cadre du rétablissement de la continuité écologique de l'Epte. Plusieurs études sont en cours mais le Parc n'est pas forcément associé à toutes. Françoise ROUX, du Parc naturel régional du Vexin français, répond que les projets devront bien prendre en compte les populations sensibles (Ecrevisses à pattes blanches isolées dans un ru par rapport aux Ecrevisses américaines) et les espèces végétales envahissantes connues (Renouée du Japon par exemple) et le Parc prendra contact avec l'Agence de l'Eau Seine-Normandie qui pilote ces projets. Thierry FERNEZ précise que certains ouvrages de la rivière ralentissent effectivement l'écoulement de l'eau créant des zones d'envasement où l'on ne retrouve pas l'habitat Natura 2000 3260 et la suppression de certains ouvrages pourraient être favorables pour dynamiser le courant de manière plus naturelle.

Patrick NOVELLO, de l'ONF, demande si, à la suite de cet inventaire, des travaux de gestion conservatoire seront prévus. Thierry FERNEZ répond que l'étude indique l'état de conservation de l'habitat Natura 2000 3260 par tronçons de rivière et donne des préconisations de gestion. Céline PRZYSIECKI explique que des actions selon les préconisations pourront être réalisées mais pas de manière systématique pour maintenir une hétérogénéité de milieux naturels.

- Céline PRZYSIECKI termine cette partie par la synthèse des suivis d'Ecrevisses à pattes blanches et de Lamproies marines réalisés par l'ONEMA.

Contrats Natura 2000

Céline PRZYSIECKI poursuit par la présentation des 2 contrats Natura 2000 signés sur le site et les actions de gestion réalisées.

- Le site archéologique de Genainville bénéficie d'un contrat Natura 2000 pour l'entretien par pâturage ovin de la zone et la limitation d'espèces envahissantes, réalisés chaque année. Une animation présentant les actions du contrat a été proposée au public visitant le site archéologique le week-end des 5 et 6 juillet 2014. En octobre 2015, un contrôle du contrat a été réalisé par l'Agence des Services et Paiements (ASP) qui vérifie les subventions FEADER afin d'examiner toutes les actions et dépenses du contrat. Rien d'anormal n'est ressorti à la suite de ce contrôle.

- Le marais de Frocourt, Espace Naturel Sensible (ENS) du département du Val d'Oise, a bénéficié également d'un contrat Natura 2000 pour de l'entretien de milieux et la création de mares et zones d'étrépage en milieu humide. Les travaux ont été réalisés sur différentes périodes de novembre 2013 à avril 2014. Sur les nouvelles zones créées, un suivi photographique ainsi qu'un suivi faune et flore ont été réalisés sur 2014 et 2015, les résultats étant très positifs. De même, un contrôle du contrat Natura 2000 a été réalisé par l'ASP début novembre 2015 et rien d'anormal n'est ressorti.

Mise en place d'un programme de MAEC

Le programme de MAEC s'est achevé au 15 mai 2015 et un nouveau programme de mesures agricoles, appelées Mesures Agro-Environnementales et Climatiques (MAEC) a été mis en place par le Parc sur l'ensemble de son territoire.

Matthieu KAMEDULA, chargé d'études agricoles au Parc naturel régional du Vexin français, présente le nouveau programme de MAEC du Parc. Il expose le territoire éligible, les mesures proposées - certaines ayant des spécificités lorsque la parcelle agricole se situe sur un site Natura 2000 - et le bilan des engagements, la plupart étant des exploitants agricoles déjà engagés dans le précédent programme de MAEC. Il précise qu'il y a eu des retards avec les engagements et que l'administration va vérifier toutes les déclarations des exploitants agricoles ; les paiements des MAEC auront donc du retard. Les MAEC sont adaptées pour le maintien des habitats et espèces d'intérêt communautaire (prairie de fauche, habitat de l'Agriion de mercure par exemple).

Communication et sensibilisation

Céline PRZYSIECKI continue par la présentation des actions de communication et de sensibilisation sur Natura 2000.

- Deux lettres Natura 2000 ont été diffusées depuis le dernier COPIL, en octobre 2013 et en novembre 2015 (diffusion prochainement). Elles informent sur les actualités des 3 sites Natura 2000 dont le Parc est animateur (contrats, suivis...) et sur les habitats ou espèces présents sur les sites. Elles sont diffusées auprès des membres des COPIL et des habitants des communes concernées par les sites Natura 2000.

- De nombreux autres acteurs du site ont été informés sur Natura 2000 en fonction des thématiques et projets. Une matinée d'échanges avec les forestiers de la vallée de l'Epte a été organisée par le CRPF, la SNPN et le Parc en septembre 2015 afin de présenter les zones humides et la gestion forestière. Claire BINNERT du CRPF précise que sur la vallée de l'Epte, il y a beaucoup de petits propriétaires qui s'impliquent moins dans les réunions, que les sujets biodiversité n'intéressent pas beaucoup les propriétaires forestiers privés,

ce qui explique la faible participation comparé à d'autres thématiques et elle propose plutôt des rendez-vous individuels.

Projets de nouveaux contrats Natura 2000

Céline PRZYSIECKI présente ensuite les projets de contrats Natura 2000 sur lesquels elle a travaillé durant l'année 2015 pour que ceux-ci soient prêts lorsque les financements seront à nouveau disponibles en 2016.

- Fermeture de la grande cavité de Villarceaux à Chaussy (réparations suite à du vandalisme en 2013, présence humaine ponctuelle pouvant créer un dérangement des chauves-souris)
- Entretien d'une zone humide communale à Omerville (restauration d'une mégaphorbiaie après l'exploitation des peupliers il y a quelques années)
- Entretien du marais de Frocourt dans la continuité du 1^{er} contrat Natura 2000
- Mise en place de pâturage ovin sur le grand coteau calcaire de Buhy (compatible avec le PPRT du site de Storengy)

Des échanges sont faits sur la potentialité de fermer la cavité Genainville qui a été enfumée afin de retrouver un site favorable aux chauves-souris ; mais la cavité, ayant des fumées toxiques et de la suie, ne présente peut-être plus d'assez bonnes conditions. De plus, les entrées sont assez grandes et peu accessibles pour faire des travaux. La possibilité d'une fermeture pourra être étudiée et le propriétaire contacté pour lui proposer un contrat Natura 2000.

Extension du périmètre du site

Céline PRZYSIECKI rappelle le contexte et les enjeux du projet d'extension du périmètre du site Natura 2000. Durant l'année 2015, elle a travaillé avec les élus des communes concernées pour adapter si besoin les limites selon les projets d'aménagement. La commune de Buhy refuse l'extension sur sa commune. Les autres communes sont d'accord avec le dernier projet proposé et la procédure doit suivre son cours pour officialiser le nouveau périmètre.

Laurent LOOBUYCK s'interroge sur le fait que l'extension ne prenne pas en compte les communes de l'Oise vers la source du Cudron, comme demandé à l'origine par le COPIL. Céline PRZYSIECKI répond qu'il y a bien des enjeux (habitats et espèces d'intérêt communautaire) sur la tête de bassin du Cudron dans l'Oise mais que les services de l'Etat ne souhaitent pas avoir un site Natura 2000 sur 2 régions différentes. Le dossier déposé auprès du MNHN en 2013 ne comportait donc pas une extension sur l'Oise.

Charte des bonnes pratiques sportives

Céline PRZYSIECKI présente le projet de charte des bonnes pratiques sportives, initié depuis 2013 par la Communauté d'Agglomération des Portes de l'Eure (CAPE), animateur du site Natura 2000 « Vallée de l'Epte » dans l'Eure. Il a été proposé de réaliser une charte commune aux 2 sites de la vallée de l'Epte pour une simplification des démarches auprès des structures sportives.

La charte comporte 2 parties :

- des bonnes pratiques à respecter sur le site et
- des engagements qui permettent la dispense de procédure d'évaluation des incidences pour l'organisation de manifestations sportives.

La charte a été validée par le COPIL du site Natura 2000 normand. Elle doit être validée par le COPIL du jour.

Héloïse BOUREAU du centre Ecodéveloppement de Villarceaux demande si la pratique du golf peut être ajoutée à la liste des activités de la charte Natura 2000 puisque le golf de Villarceaux est prévu dans l'extension et serait sans doute favorable à cette démarche, afin de continuer leur pratique tout en respectant les enjeux Natura 2000.

Françoise ROUX complète les propos en présentant un projet du Parc pour aider les golfs du territoire à réduire l'utilisation des produits phytosanitaires. Thierry FERNEZ précise que le Parc naturel régional Oise Pays de France travaille également avec les golfs de son territoire sur cette thématique, dont certains sont en site Natura 2000 également.

Des échanges sont faits par la suite sur la problématique des personnes en quad qui ne respectent pas les chemins et les zones agricoles au niveau de la vallée de l'Epte. Un loueur de quads nouvellement installé dans l'Eure pourra être contacté afin de l'aider à sensibiliser ses clients aux enjeux du site Natura 2000 et lui proposer de signer une charte Natura 2000 des activités sportives ou autre engagement pour respecter les milieux naturels (Label Codever par exemple plus large que Natura 2000).

Sans autre remarque de la part des membres présents, la charte Natura 2000 des bonnes pratiques sportives est validée par le COPIL, avec l'ajout du golf dans la liste des activités concernées.

Questions diverses

Il n'y a pas de sujets abordés dans les questions diverses.

Denys DE MAGNITOT conclut la réunion en remerciant la participation des membres présents.

Denys DE MAGNITOT
Président du COPIL du site Natura 2000
« Vallée de l'Epte francilienne et ses affluents »





Vallée de l'Epte francilienne et ses affluents

FR 1102014

Comité de pilotage
Natura 2000

Jeudi 5 novembre 2015

Ordre du jour

- Rappels sur Natura 2000
- Bilan de l'animation 2014 et 2015
- Extension du périmètre du site
- Charte de bonnes pratiques sportives
- Questions diverses

Rappels sur Natura 2000

Le réseau Natura 2000

- Réseau européen de sites à valeur écologique reconnu
- **Valoriser le patrimoine naturel et préserver la biodiversité**
en tenant compte des exigences et des activités socio-économiques locales
- Maintien des espèces et des habitats naturels dans un **bon état de conservation**

Le réseau Natura 2000

- 2 directives européennes:
 - Oiseaux (1979) : site **ZPS**
=> Zone de Protection Spéciale
 - Habitat-Faune-Flore (1992) : site **ZSC**
=> Zone Spéciale de Conservation

- **ZSC + ZPS = réseau Natura 2000**



Le réseau Natura 2000

- Liste d'habitats naturels et espèces d'intérêt communautaire
 - En danger, vulnérable, rare, endémique, en forte régression

Directive	Europe
Habitat-Faune-Flore	Habitats naturels : 233 Espèces animales : 1563 Espèces végétales : 966
Oiseaux	617

Source: baromètre Natura 2000/CE – décembre 2014

Le réseau Natura 2000



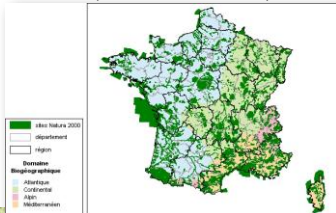
Le réseau Natura 2000

- Europe :
 - 27 308 sites
 - 18,36 % surface de l'UE



Le réseau Natura 2000

- France :
 - 1758 sites
 - 12,6 % surface (terrestre et marin)



Le réseau Natura 2000

Directive	France
Habitat-Faune-Flore	Habitats naturels : 133 Espèces animales : 102 Espèces végétales : 63
Oiseaux	204

Source : MHN/Bureau Natura 2000

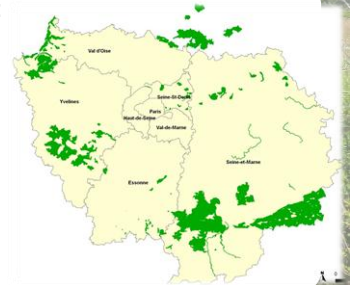


Le réseau Natura 2000

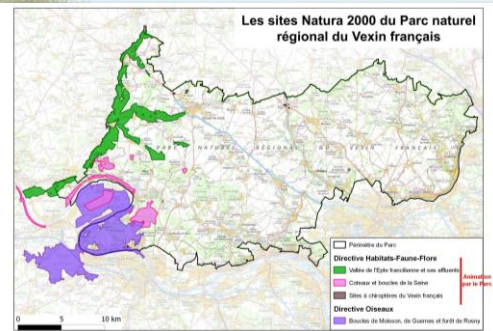
- Outils pour atteindre les objectifs
 - **Démarche volontaire** pour propriétaires, gestionnaires, usagers
 - Contrat Natura 2000 / MAE
 - Charte Natura 2000
 - **Démarche réglementaire**
 - Evaluation des incidences (Projets sur listes nationales et locales)

Le réseau Natura 2000

- Ile-de-France:
 - 35 sites
 - 25 ZSC
 - 10 ZPS
 - 8 % de la Région



Sites Natura 2000 dans le Parc naturel régional du Vexin français

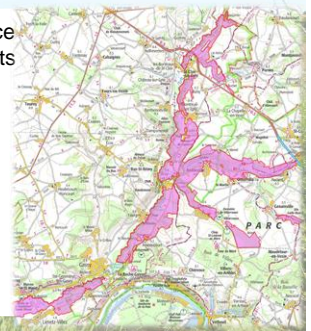


Vallée de l'Epte francilienne et ses affluents

- Epte en Île-de-France et principaux affluents

(Saint-Clair-sur-Epte à Limetz-Villez = embouchure de la Seine)

- 14 communes (78 et 95)
- 3187 hectares



Vallée de l'Epte francilienne et ses affluents

- Occupation du sol
 - 50 % Agriculture : 30 % cultures + 20 % prairies
 - 40 % Boisement : 30 % bois + 10 % peupleraie
 - 9 % Milieux aquatiques
 - 1 % Urbanisation (routes)



Habitats d'intérêt communautaire

- 12 habitats d'intérêt communautaire dont 4 prioritaires*
 - Milieux humides : rivière, tourbière, forêt alluviale*, sources tufeuses*, prairie de fauche, mégaphorbiaie...



Habitats d'intérêt communautaire

- Milieux secs : pelouse calcaire*, pelouse sableuse, forêt de pente*, formation à genévriers...



Espèces d'intérêt communautaire

- 11 espèces d'intérêt communautaire
 - Insectes : Agrion de mercure, Ecaille chinée



Espèces d'intérêt communautaire

- Crustacé : Ecrevisse à pattes blanches
- Poissons : Chabot, Lamproie de planer, Lamproie marine



Espèces d'intérêt communautaire

- Mammifères : chauves-souris : Petit rhinolophe, Grand rhinolophe, Grand murin, Murin à oreilles échancrées, Murin de Bechstein



Historique du site

- Désigné SIC en 2006, ZSC en avril 2014
- Parc : élaboration du DOCOB (2007-2010)
Présidente COPIL : Nathalie FOREST
- DOCOB validé et approuvé en 2010
- Parc : structure animatrice depuis octobre 2010
Présidents COPIL :
Alain HUBER (2010-2013)
Denys DE MAGNITOT (depuis 2013)

Rappel des derniers COPIL

- 25 juin 2013 : COPIL à Amenucourt
- 22 octobre 2013 : COPIL restreint à Préfecture (Cergy)
⇒ Élection président pour 3 ans :
Denys DE MAGNITOT
⇒ Élection structure animatrice pour 3 ans :
PNR Vexin français

Bilan de l'animation 2014 et 2015

Bilan de l'animation

- Suivi espèces et habitats d'intérêt communautaire
- Contrats Natura 2000 et MAEC
- Lettres Natura 2000
- Contacts avec les acteurs du site

Suivi espèces et habitats d'intérêt communautaire

- Comptages hivernaux chiroptères
- Suivi populations estivales chiroptères
- Suivi populations Agrion de mercure
- Inventaire de la végétation aquatique de l'Epte

Comptages hivernaux chiroptères

- Prospection cavités souterraines
- Comptage chauves-souris en hibernation



Comptages hivernaux chiroptères

- Ambleville

Espèces	2013	2014	2015
Petit rhinolophe	9	5	6
Grand rhinolophe	1	0	1
Grand murin	4	3	5
Murin à oreilles échancrées	0	0	0
Murin de Bechstein	0	0	0

Comptages hivernaux chiroptères

- Chaussy

Espèces	2013	2014	2015
Petit rhinolophe	43	35	64
Grand rhinolophe	21	46	38
Grand murin	4	4	9
Murin à oreilles échancrées	25	21	39
Murin de Bechstein	0	0	0

Comptages hivernaux chiroptères

- Genainville
- Dégradation par feux dans grande cavité
=> Non prospectable

Espèces	2013	2014	2015
Petit rhinolophe	24	4	8
Grand rhinolophe	9	5	5
Grand murin	3	0	7
Murin à oreilles échancrées	0	0	0
Murin de Bechstein	0	0	0

Comptages hivernaux chiroptères

- Synthèse des comptages sur tout le Vexin
- Synthèse des comptages avec Oise et Eure => données globales des populations



Suivi populations estivales chiroptères

- Stage 6 mois été 2014 (PRA chiroptères)
- Prospections 210 bâtiments (fermes, châteaux, quelques maisons...) hors Natura 2000
- ⇒ 9 colonies découvertes
 - 2 Petit rhinolophe
 - 1 Grand rhinolophe
 - 1 Murin groupe moustaches
 - 5 Pipistrelles

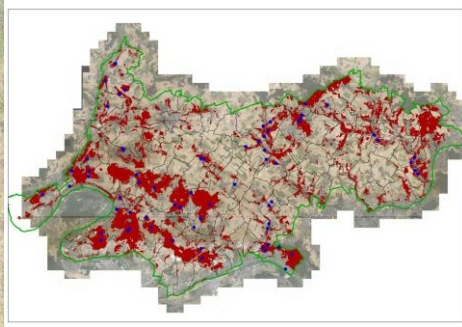


Suivi populations estivales chiroptères

- Inventaires avec enregistreur d'ultrasons en forêt
- 1 nuit d'enregistrement entre mai et juillet
- 67 points écoute par tirage aléatoire
- Caractérisation du milieu forestier autour



Suivi populations estivales chiroptères

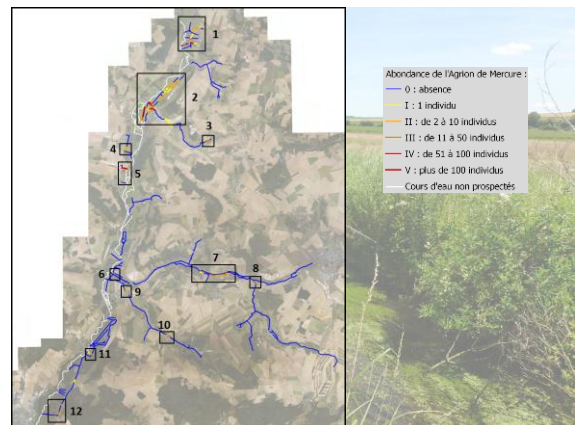


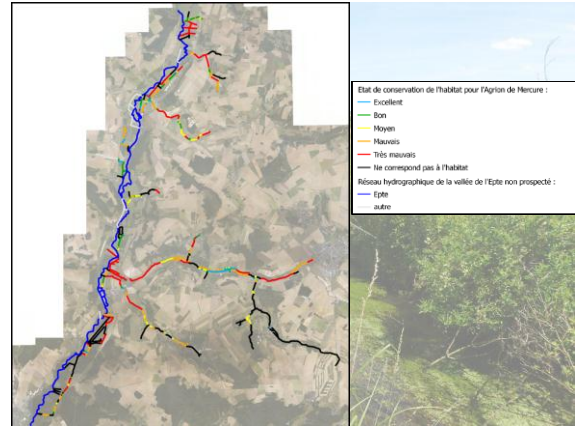
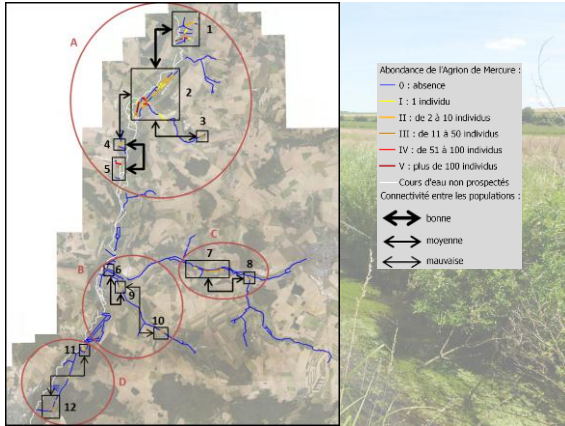
Suivi populations estivales chiroptères

- 92 % contacts : Pipistrelle commune
- 8 % restant
 - 71 % Groupe murins
 - 15 % Pipistrelle de Nathusius ou de Khul
 - 11 % Serotine
 - 2 % Groupe Oreillard
 - 1 % Noctule commune
 - < 1 % Petit et Grand rhinolophe

Suivi populations Agrion de mercure

- Stage 6 mois été 2014 (PRA odonates)
- Inventaire des populations sur les petits cours d'eau du site Natura 2000
- Evaluation de l'état de conservation de ses habitats





Suivi populations Agrion de mercure

- Préconisations de gestion localisées
- Améliorer habitats favorables intermédiaires
=> reconnecter populations isolées

Inventaire végétation aquatique de l'Epte

- Intervention de Thierry FERNEZ, CBNBP

Caractérisation des végétations aquatiques sur l'Epte

COPIL Natura 2000 « Vallée de l'Epte francilienne et ses affluents » - Omerville - Jeudi 5 novembre 2015

Thierry Fernez – CBNBP / MNHN

Contexte

- ✓ 9 sites sur 25 concernés par des problématiques cours d'eau en IDF dont 5 uniquement sur cette thématique en 77
- Responsabilité importante pour le réseau Natura 2000 francilien
- ✓ L'Epte, un site partiellement concerné
- ✓ Une rivière morcelée à cheval sur 2 sites/régions



Objectifs

- ✓ Valider la présence et mieux caractériser l'habitat 3260 sur les sites franciliens concernés

3260 : « Rivières des étages planitiaires à montagnards avec végétation du *Ranunculon fluitantis* et du *Callitricho-Batrachion* »

- ✓ Hydrosystème fonctionnel (écoulement)
- ✓ Présence de végétations rhéophiles indicatrices de l'habitat (vasculaires ou bryophytiques)
 - Prise en compte de l'ensemble des tronçons connectés (faciès lotiques et lentiques, annexes) sans les berges



Hydrosystème non fonctionnel

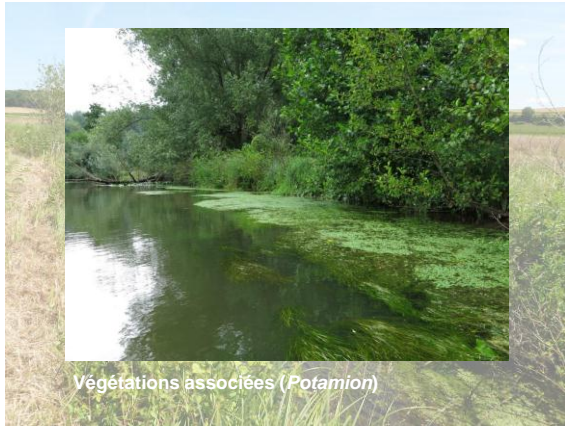


Hydrosystème fonctionnel



Végétations indicatrices (*Batrachion*)





Végétations associées (*Potamion*)



Annexe connectée (*Nymphaeion*)

Prospections

Un affluent de la Seine :

- ✓ Débit : 9,8 m³/s [Gommecourt]
- ✓ Régime : régulier (3 à 50 m³/s)
- ✓ Longueur : 113 km [76, 60, 27, 95, 78]

prospections exhaustives

en canoë en 2014 :

- 40 km de linéaire
- 8 jours de prospection

Protocole 2014

- ✓ Prospections par **tronçon** écologique homogène : courant, profondeur, substrat, luminosité...
- ✓ Sur chacun des 112 tronçons : **recouvrement** de chaque végétation en %, états de conservation et atteintes
- ✓ **Relevés** pour caractériser les végétations
- ✓ Liste des espèces rencontrées par commune
- ✓ Localisation des espèces **patrimoniales**

Résultats floristiques

- ✓ **28 espèces** aquatiques recensées sur la rivière

Plusieurs espèces patrimoniales ou protégées

Lemna gibba, *Zannichellia palustris*, *R. penicillatus*

VU

4 espèces naturalisées dont certaines à surveiller comme :

Elodea canadensis
Pas encore de Jussieu!

Lemna turionifera, néophyte nouvelle pour l'IDF

Résultats habitats

- ✓ Un rivière totalement fonctionnelle
- ✓ Cortège diversifié
- ✓ Herbiers pas toujours bien développés et saturés

➤ **3260 sur l'ensemble de la rivière**

➤ **Etat de conservation variable selon les secteurs**

Une dizaine de végétations rencontrées



Radiers (*Ranunculo - Sietum erecti*)



Courants lents (*Sparganio - Potametum*)



Anses calmes (*Myriophyllo - Nupharetum*)



Berges peu profondes (*Callitrichetum obtusangulae*)



Résultats habitats

Principaux problèmes rencontrés :

- ✓ Très peu d'**annexes** hydrauliques : absence de bras morts ou secondaires
- ✓ Forte rectification de la rivière sur certains tronçons : disparition de méandres ou d'anses
- ✓ Nombreux **ouvrages** et moulins par endroits
- ✓ **Envasement** important
- ✓ Déchets
- ✓ Berges abruptes surtout en aval

Suivi Ecrevisse à pattes blanches et Lamproie marine

- Suivi par l'ONEMA
- Ecrevisse à pattes blanches :
 - 2014 et 2015
 - Petits cours d'eau du site et projet d'extension
- Lamproie marine :
 - 2014 : pas visible (eau trouble)
 - 2015 : juillet => plusieurs nids et individus à Limetz-Villez

Contrats Natura 2000

- 2 contrats Natura 2000 signés:
 - Pâturage du site archéologique de Genainville
 - Restauration écologique du marais de Frocourt
- Fin financement FEADER: fin 2014

Site archéologique de Genainville

- Site d'Etat : convention PNRVF/Etat
- Signataire : PNRVF - 2011
- Entretien par pâturage (3.75 ha) et limitation espèces envahissantes
- Suivi financier et du pâturage sur site archéologique par le Parc

Site archéologique de Genainville



Site archéologique de Genainville



Site archéologique de Genainville

Présentation du contrat au public
1^{er} WE découverte des PNR franciliens 5 et 6 juillet 2014

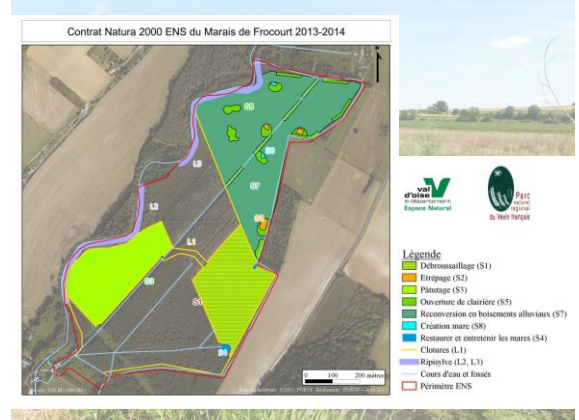


Site archéologique de Genainville

- Contrôle par l'ASP en octobre 2015
- Financement européen FEADER
 - Mesure sur place = surface
 - Contrôle pièces administratives
- OK

Restauration écologique du marais de Frocourt

- Site syndicat du marais + ENS du département
- Signataire: CD 95 – 2013
- Entretien : débroussaillage, pâturage, entretien végétation mares et ripisylve => travaux et évacuation manuels par chantier école + insertion
- Création : 2 mares + 3 zones étrépage (pelle + benne à chenille spéciale marais)
- Reconversion peupleraie en boisement alluvial



Restauration écologique du marais de Frocourt

Chantier école Saint-Germain en Laye (avril 2014)



Restauration écologique du marais de Frocourt

Débroussaillage en bordure des mares et étrépages par chantier d'insertion (avril 2014)



Restauration écologique du marais de Frocourt

Création de 2 nouvelles mares (novembre 2013)



Restauration écologique du marais de Frocourt

Création de 3 zones d'étrépage différents paliers 10 à 60 cm (novembre 2013)



Restauration écologique du marais de Frocourt

Suivi des mares (août 2014)



Restauration écologique du marais de Frocourt

Suivi des mares (juillet 2015)



Restauration écologique du marais de Frocourt

Suivi des étrépages (août 2014)



Restauration écologique du marais de Frocourt

Suivi des étrépages (juillet 2015)



Restauration écologique du marais de Frocourt

- Suivi de la faune et flore des mares et zones d'étrépage en 2014 - 2015
 - Ponte amphibiens
 - Odonates
 - Végétation
 - Cotonière blanc jaunâtre (RRR) : étrépage 20 cm
 - Laïche écailleuse (RR) : mares et étrépages



Cotonière blanc jaunâtre



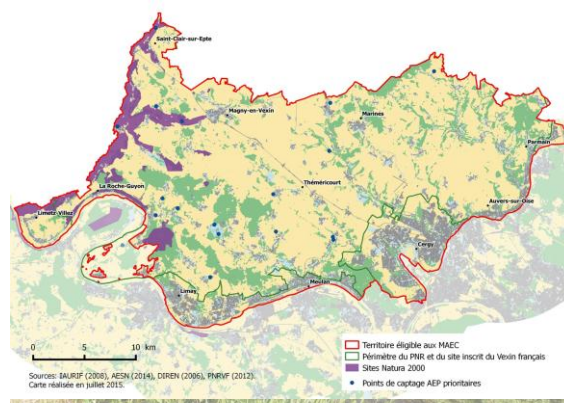
Laïche écailleuse

Restauration écologique du marais de Frocourt

- Contrôle par l'ASP en novembre 2015
- Financement européen FEADER
 - Mesure sur place = surface
 - Contrôle pièces administratives
- En cours

Animation des MAEC

- Fin du programme de MAEt en mai 2015
- Nouveau programme de MAEC
- Intervention de Matthieu KAMEDULA, PNR Vexin français



PAEC 2015

- 22 mesures proposées:
 - 4 mesures de réduction de l'utilisation de produits phytosanitaires
 - 7 mesures dédiées aux prairies
 - 2 mesures de reconversion de terre arable en prairies
 - 3 mesures sur les couverts favorables à la biodiversité
 - 3 mesures sur les éléments linéaires
 - 3 mesures sur les éléments ponctuels

MAEC : 1^{er} bilan 2015

- 19 nouveaux contrats
- 2 engagements se poursuivant jusqu'en 2016 ou 2017
- 1 exploitant contractualisant pour la première fois dans le site Natura 2000 de la vallée de l'Epte

Contractualisation MAEC 2015

	Nombre d'exploitations engagées	Surface, Linéaire ou Nombre	Montant total annuel	Montant total sur 5 ans
Gestion extensive des prairies (avec ou sans fertilisation N/limitation de pâturage/retard de fauche)	13	171,8 ha	22 854 €	114 268 €
Reconversion de terres arables en prairies (avec ou sans fertilisation N)	1	1,6 ha	278 €	1 390 €
Création/entretien de couverts favorables à la biodiversité	11	45,89 ha	27 471 €	137 356 €
Réduction de l'utilisation de traitements phytosanitaires	1	11,8 ha	1 488 €	7 440 €
Entretien de prés-vergers	1	0,55 ha	201 €	1 007 €
Entretien de haies	2	730 m	263 €	1 314 €
Entretien des fossés	2	2046 m	3 969 €	19 846 €
Entretien de ripisylvies	1	482 m	487 €	2 434 €
Entretien de mares	1	1	149 €	746 €
Entretien d'arbres isolés ou en alignement	2	87	345 €	1 723 €
Total			57 505 €	287 524 €

Contrats précédents se poursuivant

	Nombre d'exploitations engagées	Surface, Linéaire ou Nombre
Gestion extensive des prairies (avec ou sans fertilisation N/limitation de pâturage/retard de fauche)	1	7,23 ha
Création/entretien de couverts favorables à la biodiversité	1	4,15 ha
Entretien des fossés	1	162 m
Entretien de ripisylvies	1	100 m

Comparaison des engagements 2011-2014 et 2015

	Engagements 2011-2013	Engagements 2015
Gestion extensive des prairies (avec ou sans fertilisation N/limitation de pâturage/retard de fauche)	309,59 ha	195 ha
Reconversion de terres arables en prairies (avec ou sans fertilisation N)	1,6 ha	1,6 ha
Création/entretien de couverts favorables à la biodiversité	64,94 ha	50 ha
Réduction de l'utilisation de traitements phytosanitaires	0 ha	11,8 ha
Entretien de prés-vergers	0,55 ha	0,55 ha
Entretien de haies	2354 m	730 m
Entretien des fossés	4086 m	2208 m
Entretien de ripisylves	950 m	582 m
Entretien de mare	1	1
Entretien d'arbres isolés ou en alignement	19	87

Lettre Natura 2000

- Octobre 2013
- Contrat et Charte Natura 2000
- Exemples de contrats signés
- Distribuée aux membres COPIL + habitants communes concernées



Lettre Natura 2000

- Novembre 2015
- 20 ans du site Coteaux et boucles de la Seine
- Différents suivis
- Diffusion prochainement



Contacts avec les acteurs du site

- Contacts réguliers selon les thématiques
 - Élus
 - Porteurs de projets de contrat Natura 2000
 - Agriculteurs
 - Forestiers
 - Services de l'Etat
 - Autres animateurs Natura 2000

Contacts avec les acteurs du site

- Matinée d'échanges avec les forestiers de la vallée de l'Epte au marais de Frocourt + parcelle privée
 - CRPF et SNPN
 - Septembre 2015
 - Dizaine de personnes (élus, propriétaires, techniciens)
 - Présentation de la zone humide
 - Gestion milieu ouvert / milieu boisé

Projets de contrat Natura 2000

- Fermeture cavité de Villarceaux
 - Entrées forcées en 2013
 - SCEA Ferme de la Bergerie



Projets de contrat Natura 2000

- Entretien de la zone humide d'Omerville
 - Ancienne peupleraie long Aubette de Magny
 - Commune d'Omerville



Projets de contrat Natura 2000

- Entretien du marais de Frocourt
 - CD 95



Projets de contrat Natura 2000

- Pâturage ovin sur le coteau de Buhy
 - Storengy



Projet extension du périmètre du site

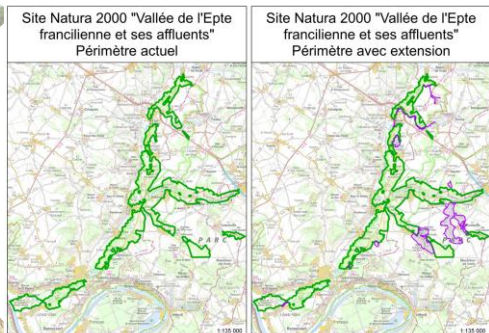
Rappel

- Projet d'extension du périmètre à la demande du COPIL
 - => enjeux habitats et espèces proches du site**
- Dossier déposé auprès du MNHN en 2013 => validation

Rappel

- 539,12 hectares en plus pour 8 communes :
Limetz-Villez, Amenucourt, Buhy, Chaussy, Genainville, Hodent, Omerville, Saint-Clair-sur-Epte
- 104,85 hectares de 10 habitats d'IC :
3140, 3260, 6120, 6210, 6430, 6510, 7220, 91E0, 9130, 9180
- 9 espèces d'IC :
Ecrevisse à pattes blanches, Agrion de mercure, Petit rhinolophe, Grand rhinolophe, Grand murin, Murin à oreilles échancrées, Murin de Bechstein, Chabot, Lamproie de planer

Rappel

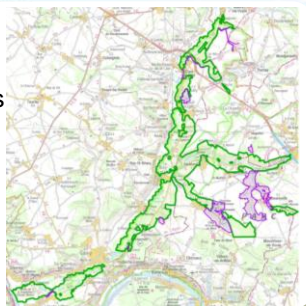


Proposition extension périmètre

- Réunion d'information pour les communes concernées organisée par DDT 95 en janvier 2015
- RdV avec quelques communes
- Travail sur quelques modifications de périmètre selon projets des communes (STEP, projets d'aménagement...)

Proposition extension périmètre

- 7 communes
- + 528 hectares



Proposition extension périmètre

- Procédure
 - Délibération des communes => Préfet
 - Préfet => DRIEE Ile-de-France => MEDDE
 - MEDDE => Commission européenne
 - Arrêté ministériel du nouveau périmètre

Charte des bonnes pratiques sportives



Charte des bonnes pratiques sportives

- Réflexion avec la CAPE (Vallée Epte dans l'Eure) depuis 2013
- Groupe de travail technique (PNR, CAPE, CREN HN, GMN, DDT, DRIEE)
- 1 charte commune pour les 2 sites
=> **simplification!!!**

Charte des bonnes pratiques sportives

- **Art L414-3 du Code de l'environnement** prévoit la possibilité pour « les professionnels et utilisateurs des espaces situés dans le site de pouvoir adhérer à une charte Natura 2000 » qui « comporte un ensemble d'engagements définis par le document d'objectifs et pour lesquels le document d'objectifs ne prévoit aucune disposition financière d'accompagnement »

Charte des bonnes pratiques sportives

- *Pourquoi?*
 - **Faire respecter** des bonnes pratiques sur le site Natura 2000
=> bonne image
 - **Dispenser** les associations de fournir les évaluations des incidences au titre de Natura 2000 concernant les manifestations ou activités récurrentes et de faible impact
=> simplification administrative

Charte des bonnes pratiques sportives

- *Pour qui?*
 - Toute personne morale, publique ou privée titulaire de droits réels ou personnels relatifs à l'**organisation de manifestations ou d'activités sportives** portant sur tout ou partie des terrains inclus dans le site Natura 2000
- Adhésion pour 5 ans

Charte des bonnes pratiques sportives

- *Quelles activités?*
 - Course à pied (trail, ...)
 - Randonnée
 - Cyclisme (cyclotourisme, VTT...)
 - Sports motorisés
 - Canoë-kayak
 - Equitation
 - Parapente
 - Aéromodélisme



Charte des bonnes pratiques sportives

- **2 seuils d'engagement pour l'adhérent**
 - **Les engagements de bonnes pratiques**
Activités sportives non soumises à évaluation des incidences
 - **Les engagements spécifiques à une ou plusieurs activités permettant la dispense d'évaluation des incidences Natura 2000**
Manifestations sportives soumises à évaluation des incidences

Charte des bonnes pratiques sportives

- Validée en COPIL Vallée Epte (Eure)
- Information aux structures sportives par la CAPE (22 avril 2015)
- Validation par le COPIL???



Questions diverses



Céline PRZYSIECKI

chargée de mission Natura 2000
Parc naturel régional du Vexin français
01.34.48.66.09
06.81.58.86.08
c.przysiecki@pnr-vexin-francais.fr