



# Comité de pilotage des sites Natura 2000 « Massif de Fontainebleau »

- 2017 -

Mise en œuvre du document d'objectifs  
des sites Natura 2000  
« Massif de Fontainebleau »



COPIL Natura 2000 - Massif de Fontainebleau – 20/10/2017



# Rappels

- 31 communes
- ZSC : 28 063 ha / ZPS : 28 092ha
  - 24 habitats d'intérêt communautaire
  - 14 espèces d'intérêt communautaire



DE FER De Fer, 1697



Cassini, 1756

- Novembre 2013 : COPIL, validation de la réactualisation du Docob
- Octobre 2014 : COPIL, lancement de la nouvelle animation
- Octobre 2015 : COPIL, bilan de la 1<sup>er</sup> année d'animation
- Janvier 2017: COPIL, bilan de la 2<sup>ème</sup> année d'animation
- Juin 2017 : Appel d'offre pour la nouvelle animation 2017/2020
- Octobre 2017 : COPIL, bilan des 3 années d'animation et lancement de la nouvelle période d'animation

# Equipe de réalisation 2014/2017

## ONF

- Montage et suivi des contrats Natura 2000 en forêt publique
- Ingénierie financière pour les actions non contractuelles
- Réalisation des suivis scientifiques concernant les habitats naturels, la flore, les chauves-souris et les insectes
- Communication et sensibilisation
- Mise à jour des cartes de sensibilités écologiques pour les manifestations sportives
- Cohérence entre les enjeux et objectifs Natura 2000 et la révision de l'aménagement forestier

## ANVL

- Recensement des propriétaires
- Montage et suivi des contrats Natura 2000 hors forêt publique
- Réalisation des suivis scientifiques concernant les oiseaux
- Prospections complémentaires faune/flore
- Communication et sensibilisation
- Cohérence entre les enjeux et objectifs Natura 2000 et les documents d'urbanisme

# Equipe de réalisation 2017/2020

- Fin du marché 2014- 2017
- Nouveau marché 2017 – 2020

## ONF

- *Animateur : S Milano*
- Montage et suivi des contrats Natura 2000 en forêt publique
- Actualisation des cartes de sensibilités et mise en place d'un outil en ligne pour les organisateurs de manifestations
- Cohérence entre les enjeux et objectifs Natura 2000 et la gestion forestière

## ANVL

- *Animateur : A Garcia*
- Recensement des propriétaires
- Montage et suivi des contrats Natura 2000 hors forêt publique
- Animation de la charte Natura 2000
- Cohérence entre les enjeux et objectifs Natura 2000 et les politiques publiques

## ONF – ANVL :

- Réalisation des suivis scientifiques (habitats, flore, avifaune, insectes)
- Mise à jour du DOCOB
- Ingénierie financière pour les actions non contractuelles
- Suivi des évaluations d'incidence Natura 2000
- Information, communication, sensibilisation



# Rappel des enjeux

Milieus ouverts (landes, pelouses) :

⇒ Préserver / restaurer



Milieu cavernicole :

⇒ Préserver les sites d'hibernation des Chiroptères



**Enjeux**

**Natura 2000**

**« Massif de Fontainebleau »**

Peuplements forestiers, notamment les stades matures :  
⇒ Renforcer la naturalité

Milieus humides et aquatiques (mares, marais, forêts alluviales, landes humides) :

⇒ Préserver / restaurer



# Bilan de l'animation 2014-2017

**Bilan de  
l'animation  
depuis 2014**

➔ **Actions de gestion** en faveur des habitats et des espèces : Contrats Natura 2000, charte...

➔ **Amélioration des connaissances** : suivis scientifiques

➔ Veille à la cohérence des politiques publiques sur le site

➔ Information, communication, sensibilisation



# 1. Actions de gestion

## Travaux de génie écologique menés de 2015 à 2017

### Légende :



Contrat Natura 2000

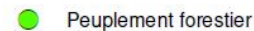
### Couleur selon le type de milieu concerné :



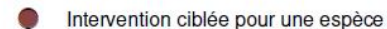
Milieu ouvert



Milieu humide / aquatique

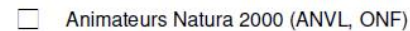


Peuplement forestier

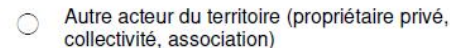


Intervention ciblée pour une espèce

### Figuré selon les acteurs :



Animateurs Natura 2000 (ANVL, ONF)



Autre acteur du territoire (propriétaire privé, collectivité, association)

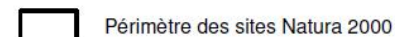
### Symboles particuliers :



Secteurs pâturés (contrat Natura 2000)



Zones d'intervention de l'ASABEPI



Périmètre des sites Natura 2000

0 2 500 5 000 Mètres



Réalisation : ONF, ANVL (octobre 2017)



Fontainebleau



# 1. Actions de gestion : Contrats et chartes Natura 2000

3 contrats Natura 2000 signés depuis 2015 :

- 2015 -

## Forêt domaniale:

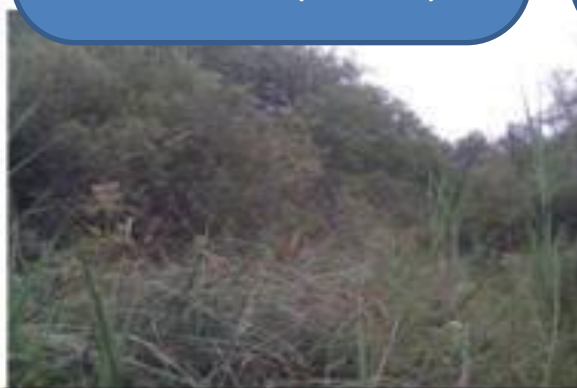
Restauration de milieux ouverts par du pâturage ovin (150 ha)



- 2016 -

## Marais de Baudelut :

Débroussaillage, coupe de saules et de bouleaux (6,1 ha)



- 2016 -

## Marais de Larchant :

Coupe de saules sur 0,7 ha  
Restauration de berges 200ml  
Pâturage  
Restauration d'une mare



5 chartes Natura 2000 signées depuis 2013 :

ONF

2013

SOMALA

2013

Pro Natura IDF

2013

CD 77

2014

Un propriétaire privé

2016



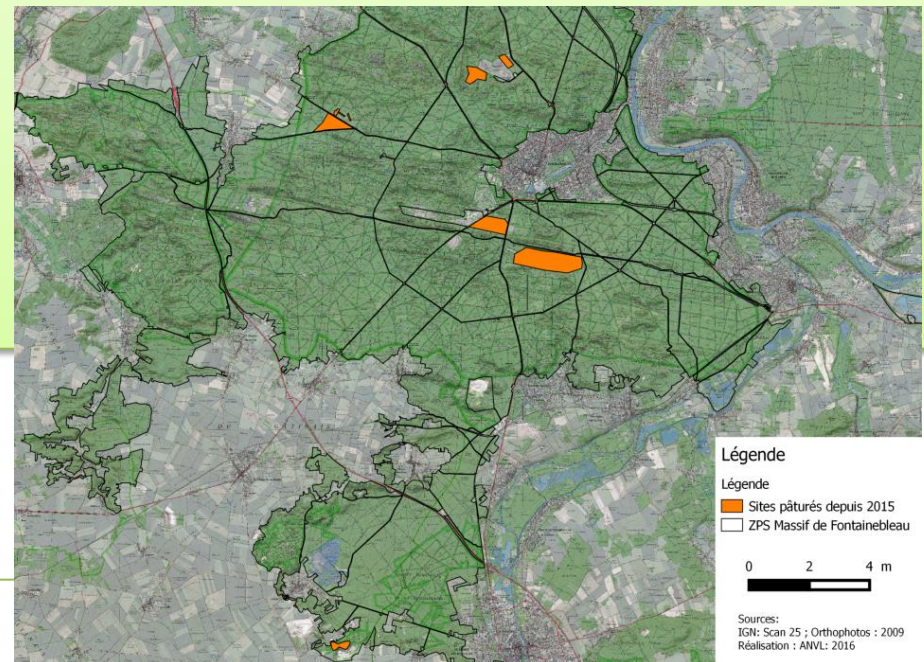
# 1. Actions de gestion : Contrats Natura 2000

## ■ Contrat Natura 2000 « Pâturage » :

**Gestion pastorale d'entretien des milieux ouverts dans le cadre d'un projet de génie écologique :**

- Champ-minette
- Plaine de Macherin
- Plaine de la Solle,
- Mont Merle

2015



# 1. Actions de gestion : Contrats Natura 2000

## Premiers constats :

**Objectif :** Restauration des milieux ouverts (au total près de 150 ha)

**Problématiques :** fermeture du milieu par les fourrés, enrésinement, banalisation de la flore, peuplement quasi mono-spécifique (fougères, brachypodes...)



*Essai de piétinement dans la lande à fougères*



*Comportement alimentaire notable sur les ligneux*



# 1. Actions de gestion : Contrats Natura 2000

## Premiers constats :



**2014**



**2017**



**2015**



**2017**

# 1. Actions de gestion : Contrats Natura 2000

## Premiers constats :

Mise en lumière du sol par l'abroustissement et piétinement des animaux sur les chaumes sèches accumulées pendant des années.



**Juin 2015**



**Mai 2016**

## Hypothèse :

A la faveur des espèces héliophiles supportant difficilement la compétition



**Juin 2016**



# 1. Actions de gestion : Contrats Natura 2000

## ■ Contrat Natura 2000 sur le « marais mousse » à Baudelut:

2016

- Environ 18 ha ré-ouverts en interne sur le nord du Marais avant 2015
- Constat : Fermeture de la cladiaie du « marais mousse »
- Broyage et coupe des arbres et arbustes sur environ 6 ha.



- ❖ Coupe et broyage effectués;
- ❖ Débardage en cours.



# 1. Actions de gestion : Contrats Natura 2000

## ➤ Perspectives au Marais de Baudelut:

**Assurer le bon fonctionnement hydraulique des zones humides et gérer les niveaux d'eau :**

⇒ Projet de restauration du fonctionnement hydraulique du ru de Rebais et de ses affluents (cf. PNR);

**Entretien des milieux ouverts :**

⇒ Broyage avec exportation

⇒ Pâturage extensif ?

(possibilité de contrat Natura 2000)



# 1. Actions de gestion : Contrats Natura 2000

## ■ Contrat Natura 2000 sur le « marais de Larchant » :

- Gestion pastorale d'entretien des milieux ouverts dans le cadre d'un projet de génie écologique :

2016



- ❖ Ovin/caprin sur habitat du *Thero-Airion* (NC) avec un potentiel l'habitat « dunes intérieures avec pelouses ouvertes à *Corynephorus* et *Agrostis* » ;
- ❖ Chevaux camarguais sur l'habitat « Lacs eutrophes naturels avec végétation du Magnopotamion ou Hydrocharition » (3150), « Marais calcaires à mariscus » (7210\*) et Busard des roseaux ;
- ❖ Highland cattle sur l'habitat du Busard des roseaux (roselière).





# 1. Actions de gestion : Contrats Natura 2000

- Chantier de restauration de milieux ouverts-humides par débroussaillage :



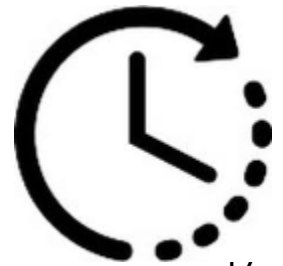
©ARNML

©ARNML



# 1. Actions de gestion : Contrats Natura 2000

- Entretien de la mare par les Bœufs Highlands pour l'habitat Eaux oligo-mésotrophes calcaires avec végétation benthique à Chara spp.(3140).
- Entretien de ripisylves, de la végétation des berges et enlèvement raisonné des embâcles:  
Faucardage , coupe de saules (300 et 200mètres )



# 1. Actions de gestion : Contrats Natura 2000

## ❖ Projets de contrats Natura 2000 à l'étude :

### Marais de Larchant :

Restauration / entretien de ripisylves, de la végétation des berges et enlèvement raisonné des embâcles :

- Faucardage, coupe de saules sur une autre portion ;
- Abattage de peupliers et plantation d'essences autochtones.



©ARNML

## ❖ Protection d'un gîte à chauves-souris :

- Travaux de mise en défens et de fermeture ou d'aménagements des accès.



# 1. Actions de gestion : Contrats Natura 2000

## ❖ Travaux d'ouverture / entretien de landes & pelouses en forêt domaniale :

- 16 landes identifiées pour des travaux de restauration (coupe / arrachage de Pins, Bouleaux, broyage)

## ❖ Travaux de restauration de mares en forêt domaniale :

- 22 mares identifiées pour des travaux d'ouverture des berges (débroussaillage, abattage) et de curage / étrépage



Mare du Parc aux Bœufs  
(parcelle 682)





# 1. Actions de gestion : chantiers bénévoles

## Chantiers bénévoles :

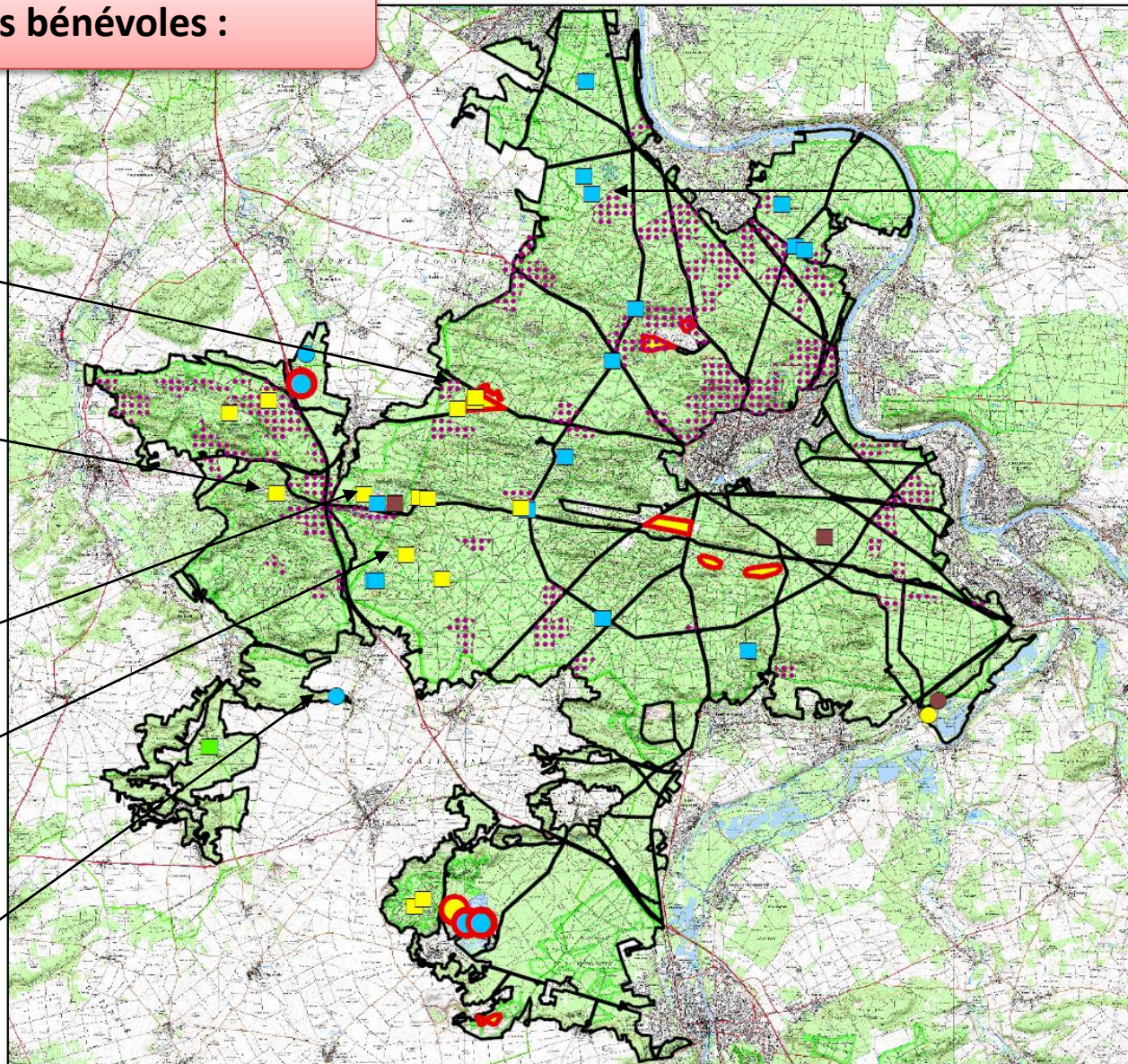
Plaine de Macherin  
(débroussaillage et  
exportation)

Laris qui parle (coupe et  
arrachage de Pins)

Plaine de Chanfroy  
(mécénat avec  
l'entreprise Wavestone)

Plaine de la Haute Borne  
(BTS GPN du Cours  
Diderot : arrachage de  
Pins)

Platière de Meun (PNR  
du Gâtinais, commune  
d'Achères-la-forêt)



Secteur Nord (BTS  
GPN du Cours Diderot  
: restauration de  
mares)

Crapauducs (Larchant  
-PNR du Gâtinais,  
Plaine de Sorques –  
CD77)

Opération Forêt  
Propre (multi-acteurs)



# 1. Actions de gestion : chantiers bénévoles

**Objectif:** Restauration/Entretien de mares

Exemple de la mare à Baugette à l'Épine foreuse : Un chantier bénévole avec une classe de BTS GPN (Cours Diderot) avec 25 élèves et 3 encadrants.

**Problématiques:** Envahissement par les ligneux et atterrissement de mare.



Vue de la mare en avril 2006



Vue de la mare en juin 2014



Mars 2017 avant travaux



Mars 2017 après travaux



Octobre 2017



# 1. Actions de gestion : chantiers bénévoles

**Objectif:** Restauration/Entretien d'une lande (4030)

Exemple de travaux bénévoles sur une lande en cours de fermeture dans la RBD de la Haute Borne avec 35 élèves et 5 encadrants (6,9ha).

**Problématiques:** Envahissement par les pins.

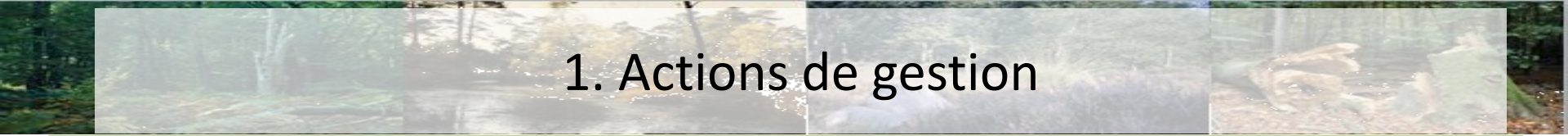


Janvier 2017 avant travaux



Janvier 2017 après travaux



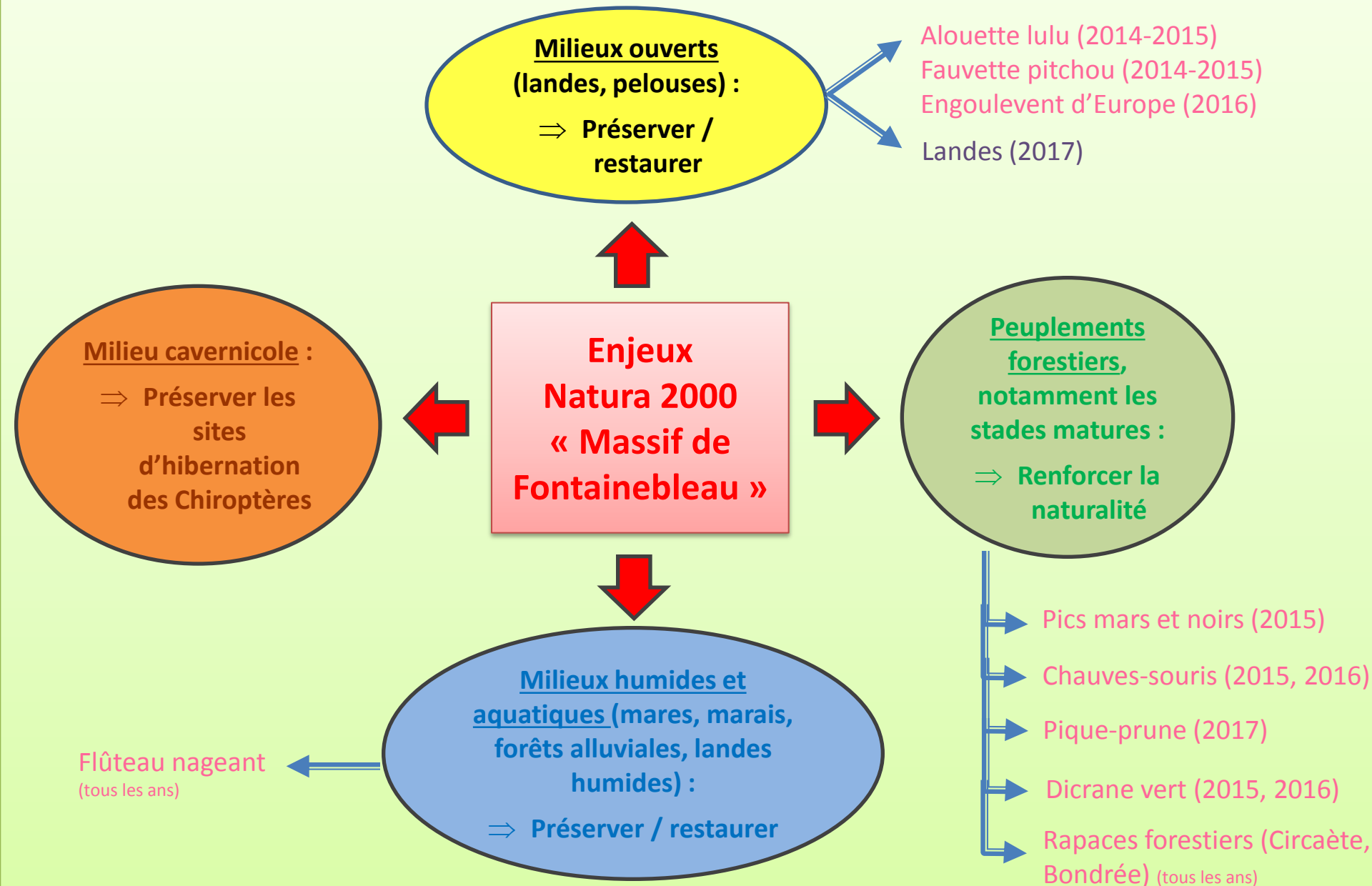


# 1. Actions de gestion

## Conclusion :

- Poursuivre les actions de maintien des milieux ouverts en domaniale
- Maintenir le dynamisme auprès des propriétaires privés (contact bilatéral)
- Nouveaux contrats Natura 2000 en perspectives 2017/2018

## 2. Amélioration des connaissances : suivis scientifiques





## 2. Amélioration des connaissances : enjeux liés aux milieux ouverts

### Alouette lulu et Fauvette pitchou

2014 - 2015

#### ❖ Inventaire approfondi en 2014 et compléments en 2015 :

- Alouette lulu : 16-17 couples ;
  - Fauvette pitchou : 18 couples ;
- ⇒ Tendance à la diminution des effectifs depuis 2000;
- ⇒ Altération de leurs habitats (landes envahies par les ligneux).



Alouette lulu - Louis ALBESA - Forêt domaniale des Trois Pignons - 06/06/2014



Fauvette pitchou - Françoise Moignet - Forêt domaniale des Trois Pignons

## 2. Amélioration des connaissances : enjeux liés aux milieux ouverts

### Engoulevent d'Europe

2016

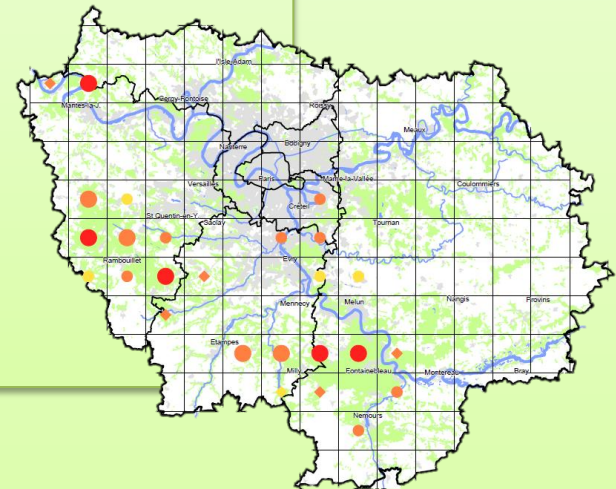
#### ❖ Objectif : Connaître la répartition (effectifs, répartition spatiale)

*Etat des lieux historique : Environ 100 couples (SIBLET, 1986; COMOLET-TIRMAN, 1997)*

#### ❖ Total de 105 couples contactés :

- dont 60 sur Fontainebleau ;
- 41 sur Trois Pignons ;
- 4 sur la Commanderie ;

#### ❖ Une forte responsabilité pour la ZPS « Massif de Fontainebleau »



Sources: « Atlas des oiseaux nicheurs d'IDF, à paraître, Malher *et al.* 2017 »



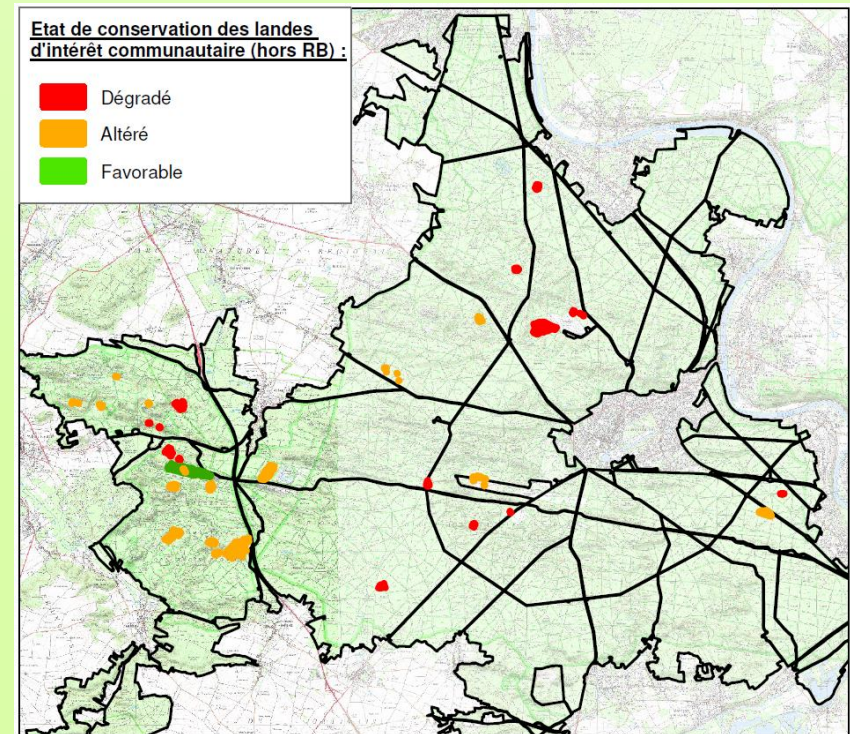
## 2. Amélioration des connaissances : enjeux liés aux milieux ouverts

### Les landes

2017

#### ❖ Cartographie et évaluation de l'état de conservation des landes :

- Application du protocole d'évaluation des landes d'Ile-de-France (CBNBP)
- Cartographie de 72 ha de landes d'intérêt communautaire (landes sèches et humides)
- Critères impactant leur état de conservation :
  - Dynamique de vieillissement de la lande
  - Superficie faible
  - Développement des ligneux (dynamique forestière)



## 2. Amélioration des connaissances : enjeux liés aux peuplements

### Les Pics mar et noir

2015

#### ❖ Objectif : Connaître la répartition (effectifs, répartition spatiale)

#### ❖ Total de couples contactés :

- Pic mar : 108-175 couples
- Pic noir : 32-89 couples

⇒ Etat initial à comparer avec  
la répétition du protocole



#### ❖ Facteurs structurants : les vieilles futaies de feuillus, les hêtraies à gros bois

⇒ Maintenir et renforcer la trame des vieux bois de feuillus.



## 2. Amélioration des connaissances : enjeux liés aux peuplements

### Les chauves-souris

2015 – 2016  
- 2017

#### ❖ Plusieurs études sur les Chiroptères entre 2015 et 2017

#### ❖ Résultats : 18 espèces recensées dont 5 espèces d'intérêt communautaire :

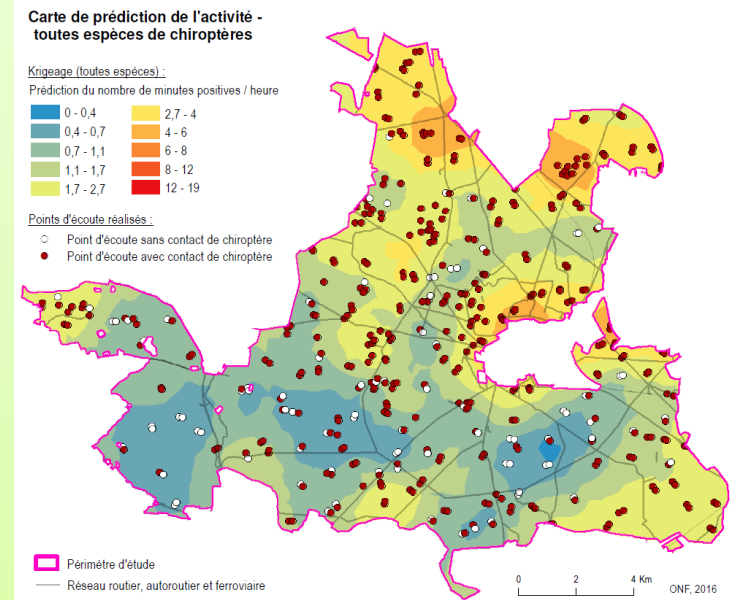
- Grand Rhinolophe
- Barbastelle d'Europe
- Murin de Bechstein
- Murin à oreilles échancrées
- Grand Murin



⇒ Une richesse spécifique importante malgré des niveaux d'activité assez faibles

#### ❖ Facteurs structurants :

- Proximité des points d'eau
- Attrait des réserves biologiques



## 2. Amélioration des connaissances : enjeux liés aux peuplements

### Les rapaces forestiers

(Suivis effectués par L. Albesa (bénévole LPO Mission Rapaces) & G. Defour (ONF) :

2014 – 2015 –  
2016 - 2017

#### Circaète Jean-le-Blanc :

- Un couple nicheur en 2014 (1 jeune à l'envol), échec de la reproduction en 2015 et en 2016 (1 jeune à l'envol);
- Pas de reproduction constatée en 2017, malgré la présence bien certaine d'un couple.

⇒ Un couple occupe régulièrement le massif avec une réussite de nidification variable en fonction des années.



Circaète Jean-le-Blanc – jeune en août 2016



Circaète Jean-le-Blanc – Couple bellifontain 2017



## 2. Amélioration des connaissances : enjeux liés aux peuplements

### Les rapaces forestiers

(Suivis effectués par L. Albesa (bénévole LPO Mission Rapaces) & G. Defour (ONF) :

2014 – 2015 –  
2016 - 2017

#### Bondrée apivore:

- **2014** : 2 aires connues : une seule occupée par un couple ; deux jeunes surveillés jusqu'à leur envol ;
- **2015** : La seule aire surveillée est restée inoccupée ;
- **2016** : Pas d'aire connue occupée, pas de en 2016. A noter, une bondrée souffrante, est morte avant son transfert au centre de soin ;
- **2017** : Pas d'aire connue occupée, pas de surveillance.

⇒ Une espèce difficile à suivre.

⇒ **Confirmation du fort déclin de cette espèce sur le massif de Fontainebleau ces dix dernières années, passée de 15-20 couples en 2005-2006 à moins de 10 maintenant.**



Bondrée apivore - Sud Seine-et-Marne le 25 juillet 2017 -  
Photo : Louis Albesa

## 2. Amélioration des connaissances : enjeux liés aux peuplements

### Le Pique-Prune

2017

#### Etude de localisation du Pique-Prune :

##### ❖ Recherche d'indices de présence dans les secteurs historiques

##### ❖ Confirmation de présence de l'espèce sur 4 secteurs :

- RBI du Gros Fouteau
- RBI de la Tillaie, Tête à l'Ane
- RBI du Chêne Brûlé et alentours,
- RBI de la Gorge aux Loups.



##### ❖ Suite envisageable :

⇒ Caractériser l'état de conservation des populations

⇒ Définir une stratégie de conservation à l'échelle du massif



## 2. Amélioration des connaissances : enjeux liés aux peuplements

### Le Dicrane vert

2014 – 2016  
-2017

#### Etude de localisation du Dicrane vert :

- ❖ dans la RBI du Chêne brûlé:
  - Seulement une 10aine d'arbres (M.ARLUISON et J.GIRAUD, 2014);
  - En 2016 : 56 arbres notés;



- ❖ dans la RBI de la Tillaie:

- 20 arbres notés (2017);

⇒ Présence uniquement sur les hêtres de calibres variables = recrutement de jeunes sujets localement;

- ❖ Suite envisageable :

- ⇒ Continuer les recherches dans d'autres RBI (i.e. Hauteurs de la Solle) et d'autres hêtraies favorables (hors RBI) ;
- ⇒ Caractériser l'état de conservation de la populations
- ⇒ Définir une stratégie de conservation à l'échelle du massif

## 2. Amélioration des connaissances : enjeux liés aux milieux aquatiques

### Le Flûteau nageant :

2015-2016-2017

#### Suivi annuel du Flûteau nageant :

- Suivi annuel selon le protocole du CBNBP
- 7 stations historiquement connues sur le massif
- En 2017 : présence uniquement sur 1 site :  
la Mare des Couleuvreux





## 2. Amélioration des connaissances : enjeux liés aux milieux aquatiques

### **Conclusion :**

- Objectifs de suivi très ambitieux dans le DOCOB réactualisé en 2012
- Les suivis prévus ont été grandement réalisés ...
- ... grâce à une animation dynamique (sans oublier les bénévoles)
- Objectifs de cette deuxième période d'animation : maintenir cette pression de suivi avec les mêmes protocoles) afin d'essayer d'avoir des tendances d'évolution

### 3. Veille à la cohérence des politiques publiques

## Assistance à l'application du régime d'évaluation des incidences :

- Réactualisation des cartes des sensibilités :
  - But : proposer pour les pétitionnaires un outil en ligne de visualisation des sensibilités écologiques
  - Avancement :
    - Identification des mises à jour nécessaires
    - Mise en ligne de l'outil en 2018
- Prise en charge de la procédure d'autorisation des manifestations soumises à évaluation d'incidences en forêt domaniale
- Avis sur la prise en compte des enjeux Natura 2000 dans certains projets



### 3. Veille à la cohérence des politiques publiques

## Intégration des enjeux Natura 2000 dans la gestion des forêts domaniales :

- **Prise en compte des enjeux dans l'aménagement forestier de Fontainebleau/ Trois Pignons**
- **Etudes sur la connectivité intra & extra massif**
- **Formation des agents forestiers**

### 3. Veille à la cohérence des politiques publiques

**Le dispositif d'évaluation des incidences (depuis 2010) est désormais connu de bon nombre d'acteurs**

**Pour une meilleure prise en compte, il convient de se rapprocher des animateurs du site**



## 4. Information, communication, sensibilisation

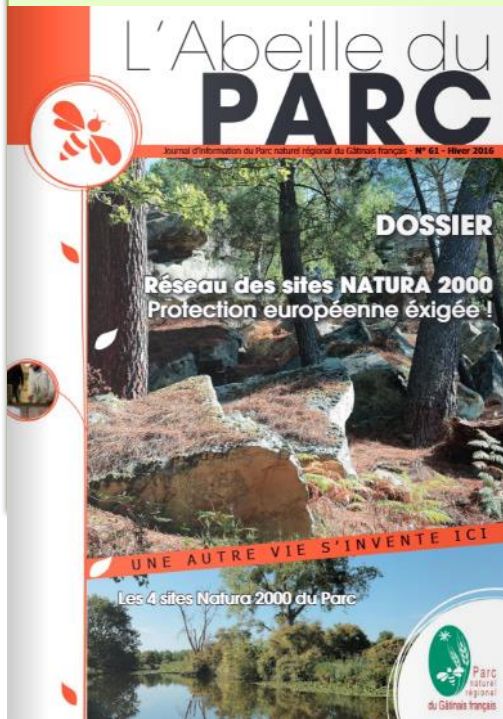
❖ Sur les trois années d'animation, il est comptabilisé :

- **20 animations** spécifiques sur Natura 2000 **pour 243 participants**;
- plus d'une **40 aine** d'animations naturalistes organisées par les bénévoles ANVL
- **Huit journées d'ateliers destinés aux scolaires** pour un total de **242 élèves sensibilisés**
- **10 chantiers "Nature"** pour **318 participants** sensibilisés et œuvrant à la restauration des milieux
  
- Participation à **14 événements** comme la fête de la Nature, les Naturiales, Forêt propre ou encore le Festival même pas peur de la Nature...
  
- **Deux réunions collectives d'information**  
(Collectivités et propriétaires privés)



# Communication, sensibilisation, information

- ❖ Mise à jour du site internet en continu ;
- ❖ Création d'affiches pour les manifestations, divers articles (bulletin municipal de Larchant, sites internet, réseaux sociaux, l'abeille du parc... )
- ❖ Application Smartphone disponible avec des thématiques sur les mares, sur les réserves biologiques...
- ❖ Publication de lettres d'information et d'un infosite ...



**Infosite n°4 - Février 2017**  
**Massif de Fontainebleau**

**L'édito**

Depuis juillet 2014, la Ville de Fontainebleau assure la présidence du comité de pilotage du programme Natura 2000. Cet engagement marque une étape majeure dans l'implication des collectivités locales pour la protection de notre patrimoine naturel. La gouvernance 2014-2017 pour le massif de Fontainebleau est animée par un partenariat de la Ville avec l'Office national des forêts (ONF) et l'Association des naturalistes de la vallée du Loing et du massif de Fontainebleau (ANV) qui co-animent la mise en œuvre du document d'objectifs de gestion et de conservation.

Natura 2000 s'appuie sur des initiatives volontaires organisées par l'ANV et l'ONF. En 2016, 35 chantiers nature ont ainsi rassemblé de nombreux bénévoles (organismes et particuliers) investis dans la protection de l'environnement, à travers différents types d'actions : enlèvement de plantes invasives, entretien des milieux ouverts, ramassage de déchets pour lesquels le secteur associatif et les particuliers doivent être spécialement remerciés de leur engagement.

Natura 2000 s'appuie sur un programme d'études locales. Lancé depuis deux ans, le suivi des chauves-souris et des pics dévoile aujourd'hui ses conclusions concernant leurs effectifs sur le massif ainsi que l'état de conservation de leurs habitats. Cet infosite vous en dévoile les principaux enseignements qui orientent la gestion forestière en vue de leur préservation.

La protection de la biodiversité doit s'appuyer sur l'éducation du public. À titre d'exemple, je me réjouis que la 20<sup>th</sup> nuit de la chauve-souris, dédiée à la découverte de ces chiroptères aussi mystérieux que fascinants, ait rencontré l'été dernier un franc succès en forêt de Fontainebleau. Balades nocturnes ou ateliers, expositions et autres démonstrations auront à cette occasion permis de sensibiliser enfants et parents à la protection de ces espèces et de leurs habitats.

Plus largement enfin, la forêt de Fontainebleau participe activement par son inscription dans le réseau Natura 2000 au débat sur la gestion durable des forêts. C'est une fierté et je rends ici hommage à l'ensemble des acteurs dont l'implication sur le long terme permet aujourd'hui de constituer des équilibres vertueux entre protection de la biodiversité et accueil du public sur ce site à la fois le plus riche et le plus visité d'Europe.

Frédéric Vallotton  
Maire de Fontainebleau,  
Président du Comité de Pilotage - Natura 2000

**En bref**

La mise en œuvre du docob s'attache prioritairement à :

- contacter les propriétaires privés pour les informer sur les possibilités de contractualisation ;
- intégrer au maximum les enjeux de Natura 2000 dans la gestion forestière courante en les prenant en compte dans les documents d'aménagement forestier et en dotant les gestionnaires d'outils d'aide sur la présence d'espèces ou d'habitats rares et sensibles et de préconisations pour leur préservation ;
- maintenir les milieux ouverts existants et améliorer leur état de conservation ;
- conserver les habitats des zones humides et améliorer leur état de conservation par de travaux de gestion ;
- appliquer le programme de suivis scientifiques qui permettra de mesurer l'efficacité des mesures mises en œuvre ;
- sensibiliser et informer les propriétaires, gestionnaires et usagers sur les enjeux écologiques du site Natura 2000.





## Communication, sensibilisation, information

L'ensemble des supports de communication sont disponibles sur le site départemental dédié à Natura 2000

<http://n2000.seine-et-marne.gouv.fr>

N'hésitez pas à faire de la publicité de ce site depuis le site internet des structures que vous représentez pour que la démarche Natura 2000 soit connue d'un plus grand nombre et pas seulement des initiés

# Merci pour votre attention

## Contact ONF:

Sandrine Milano

[sandrine.milano@onf.fr](mailto:sandrine.milano@onf.fr)

01 60 74 68 63

## Contact ANVL:

Audrey Garcia

[a.garcia@anvl.fr](mailto:a.garcia@anvl.fr)

01 64 22 61 17