

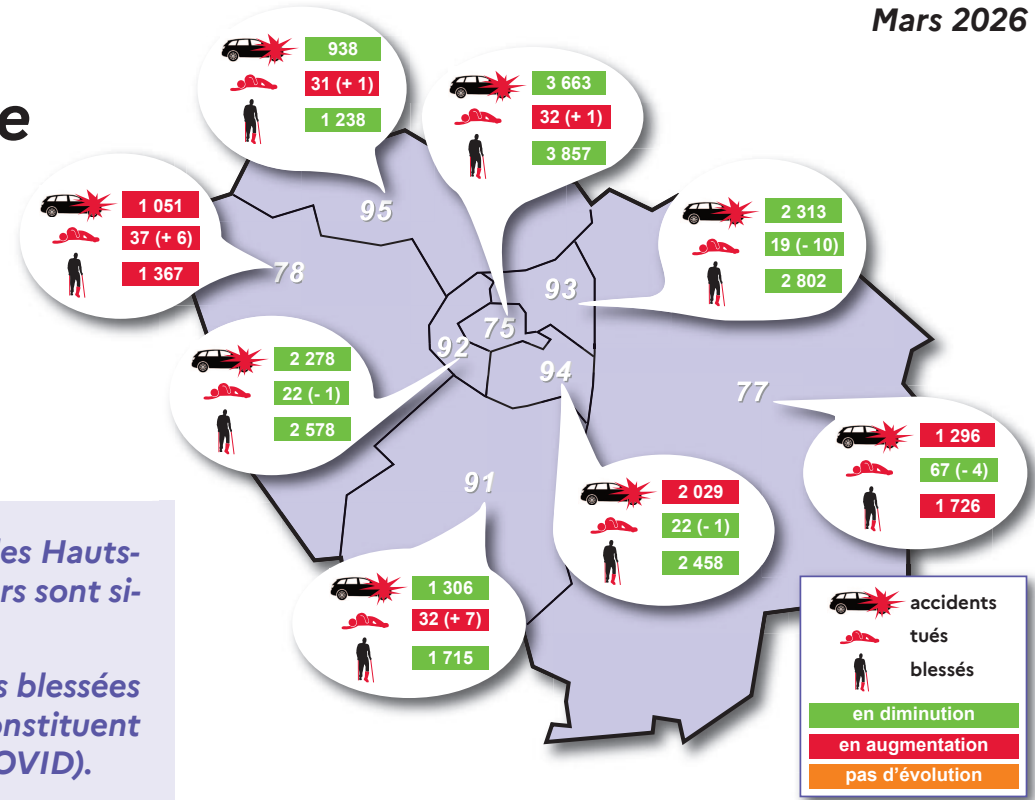
L'accidentalité routière en Île-de-France

Bilan provisoire 2025

**SÉCURITÉ
ROUTIÈRE VIVRE,
ENSEMBLE**

Les données annuelles des 3 indicateurs (accidents, tués et blessés) des Hauts-de-Seine et de Seine-Saint-Denis sont en baisse. Ces mêmes indicateurs sont simultanément en hausse dans les Yvelines.

En 2025 les nombres d'accidents, de personnes tuées et de personnes blessées sont en baisse légère en Île-de-France par rapport à l'année 2024 et constituent un nouveau point bas dans l'accidentalité (hormis l'année 2020 du COVID).



2 personnes sur 3 sont décédées en grande couronne

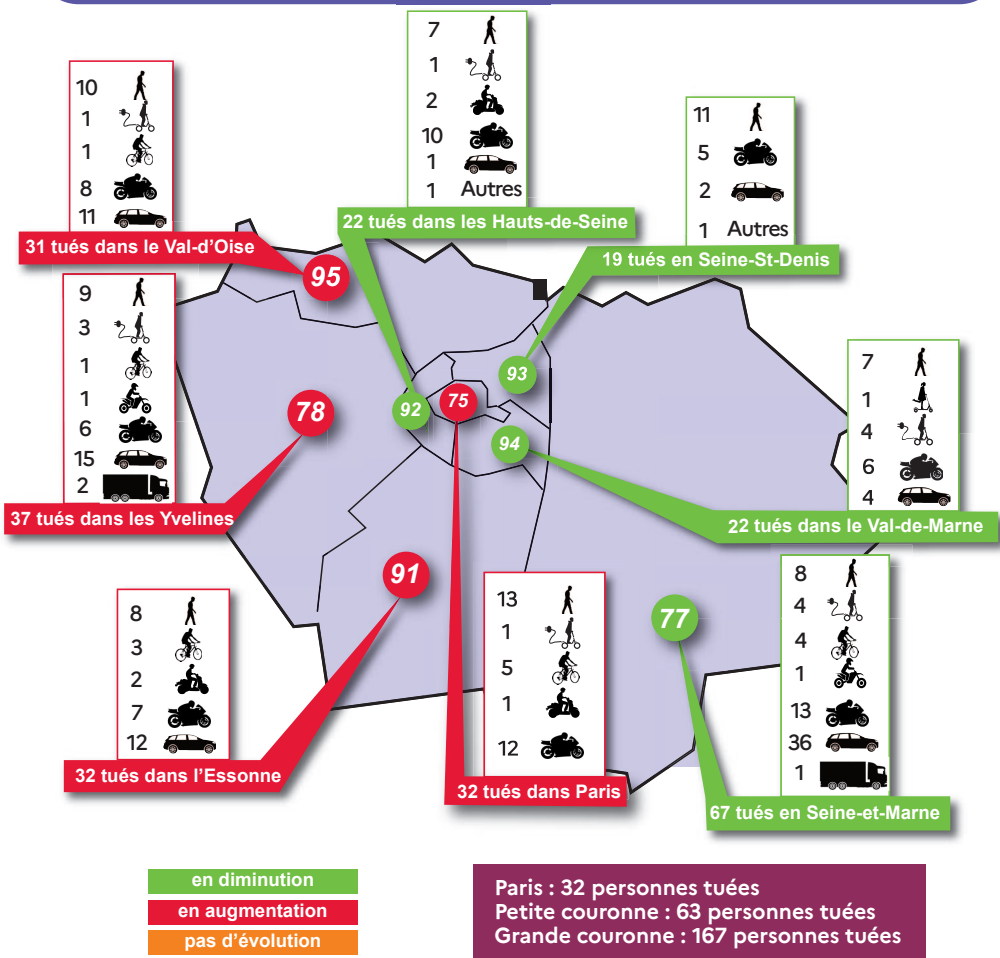
69 % des accidents ont eu lieu à Paris ou en petite couronne

1 personne tuée sur 3 avait entre 25 et 44 ans

Baisse du nombre de personnes tuées (-1)

	Janvier (données consolidées)	Février (données consolidées)	Mars (données consolidées)	Avril (données consolidées)	Mai (données consolidées)	Juin (données consolidées)	Juillet (données consolidées)	Août (données consolidées)	Septembre (données consolidées)	Octobre (données consolidées)	Novembre (données consolidées)	Décembre (données consolidées)	Cumul 2025	Cumul 2024	Différence 2025 / 2024	Évolution 2025 / 2024
Accidents	1 214	1 058	1 313	1 352	1 385	1 470	1 160	846	1 304	1 346	1 208	1 218	14 874	15 366	-492	-3,2 %
Tués	14	17	21	20	30	21	31	31	18	17	19	23	262	263	-1	-0,4 %
Blessés	1 438	1 246	1 644	1 590	1 619	1 786	1 407	1 059	1 507	1 656	1 399	1 390	17 741	18 768	-1 027	-5,5 %

Usagers tués par département et par mode de transport



Usagers tués par catégorie d'âge et par mode de transport Taux d'accidents et de blessés par mode de transport

Accidents	Usagers blessés	Usagers tués	Catégorie d'âge					Total 2025	Différence 2025 / 2024	
			0 - 14 ans	15 - 24 ans	25 - 44 ans	45 - 64 ans	65 ans et plus			
11,5 %	17,4 %	Marche	2	4	17	12	37	1	73	-1
		(EDP-sm)*	-	-	1	-	-	-	1	=
5,8 %	7,9 %	(EDP-m)**	-	2	7	4	1	-	14	+6
7,3 %	10,3 %	(VAE)***	-	-	5	3	4	-	12	=
5,6 %	8,1 %	(cyclo)	-	-	1	1	1	-	5	=
6,0 %	8,3 %	(moto légère)	-	1	7	3	-	-	11	+6
12,8 %	18,4 %	(moto lourde)	-	13	27	17	1	-	58	-3
46,1 %	27,6 %	Voiture	1	24	19	19	18	-	81	-12
2,8 %	0,8 %	Autres usagers	-	-	1	2	-	-	3	-1
2,1 %	1,2 %	Autres usagers	-	1	-	-	1	-	2	+2
100 %	100 %	Total 2025	3	48	85	62	63	1	262	
		Différence 2025 / 2024	-3	+7	-3	-11	+8	+1		-1

* EDP-sm (engin de déplacement personnel sans moteur)

** EDP-m (EDP motorisé)

*** VAE (vélo à assistance électrique)

En 2025, la répartition des personnes tuées selon la catégorie d'usagers est sensiblement différente de celle de l'année 2024 avec en particulier une hausse des personnes tuées en trottinette électrique et une baisse des personnes tuées en véhicule léger.

Concernant les catégories d'âge, les nombres de personnes tuées de la catégorie 45-64 ans est en baisse (-15,0%) alors que les nombres de personnes tuées appartenant aux catégories 15-24 ans (+12,7%) et 65 ans et plus (+11,2%) ont augmenté.

AVERTISSEMENT : les données présentées dans ce baromètre sont issues du système dit des « bilans consolidés » (A pour accidents corporels de la circulation routière, T pour personnes décédées dans les 30 jours suivant l'accident, B pour victimes non décédées) suivi par les forces de police et de gendarmerie. Elles sont comparées aux données définitives de l'année précédente ou de la période plurimensuelle équivalente. Les évolutions à la baisse ou à la hausse de certaines valeurs absolues peu importantes peuvent en outre générer des évolutions en pourcentage importantes, non significatives du point de vue de l'analyse, qu'il convient donc d'interpréter avec prudence. Les données « France » sont celles de la France métropolitaine.