



DES INITIATIVES FRANCILIENNES EN ÉCONOMIE CIRCULAIRE

ÉDITION 2017 DU RECUEIL CARTOGRAPHIQUE



CONTEXTE



LE COMITÉ FRANCILIEN DE L'ÉCONOMIE CIRCULAIRE

Initié depuis 2013, le comité francilien de l'économie circulaire est un groupe de réflexion, de collaboration et d'action pour promouvoir l'économie circulaire en Île-de-France. Il réunit des responsables de l'ADEME Île-de-France, de l'ARENE Île-de-France, de la CCI Paris Île-de-France, du Conseil régional d'Île-de-France, de la DIRECCTE Île-de-France, de la DRIEE Île-de-France, de l'IAU Île-de-France, de la Mairie de Paris, de l'ORDIF, d'ORÉE, de Paris Région Entreprises et du TEDDIF. Sont au cœur du projet du comité francilien la mutualisation des compétences et des ressources pour consolider une vision globale sur la transition de l'Île-de-France vers une économie circulaire ; le développement d'outils transversaux et d'actions multipartites pour dynamiser les politiques des territoires franciliens en faveur d'une économie circulaire et la valorisation des entreprises, des associations et des collectivités d'Île-de-France engagées dans des modèles d'économie circulaire.



LES OUTILS MÉTHODOLOGIQUES À DESTINATION DES COLLECTIVITÉS D'ÎLE-DE-FRANCE

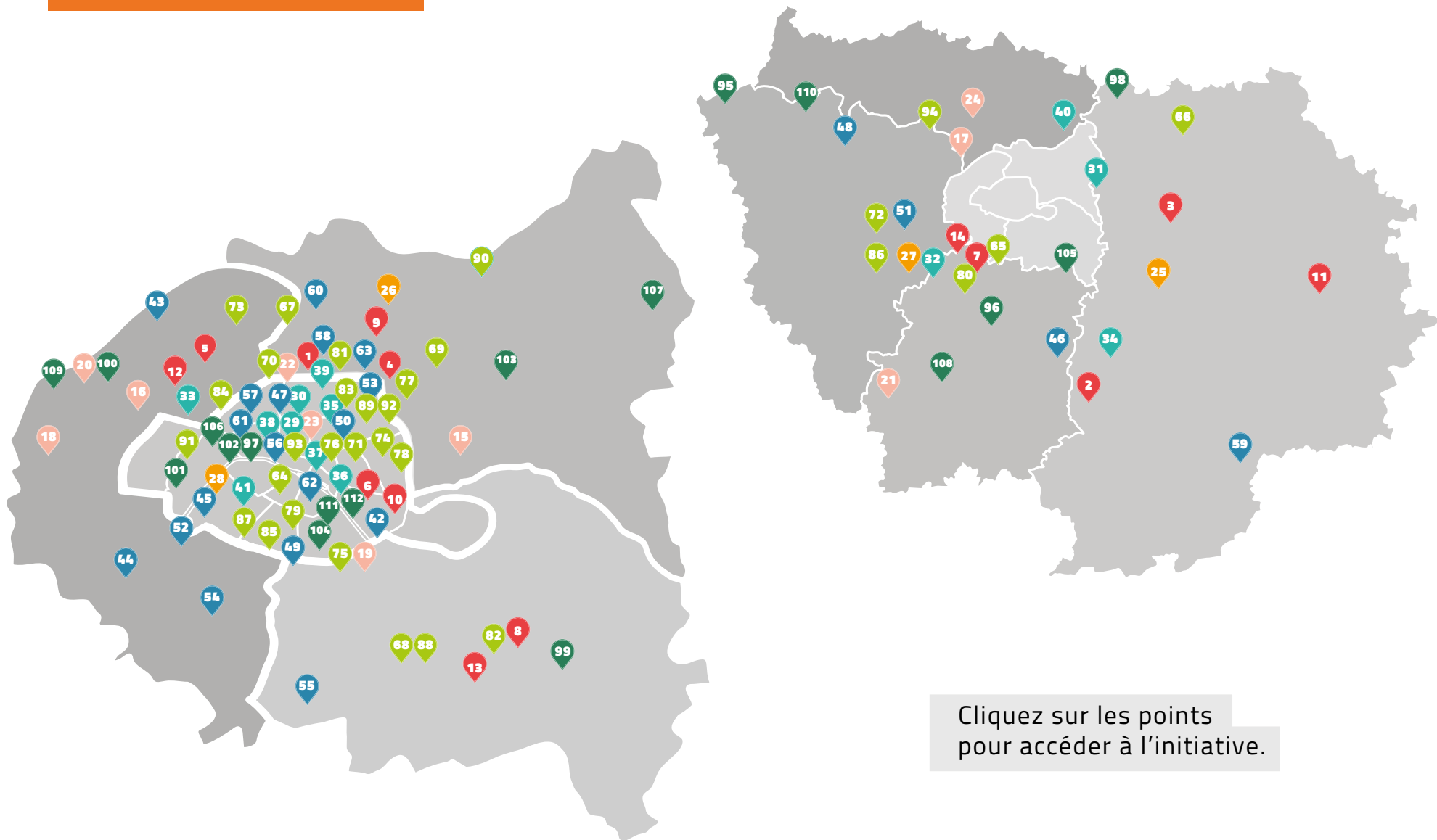
En 2014, les travaux du comité francilien de l'économie circulaire ont permis l'élaboration de deux fiches méthodologiques « Renforcer la compétitivité et l'attractivité de votre territoire grâce à une démarche d'écologie industrielle et territoriale », l'une à l'attention des élus pour transmettre les fondamentaux de manière pratique et synthétique et l'autre à destination des services techniques des collectivités pour transmettre les clés essentielles à la réussite d'une telle démarche. En 2015, le comité francilien de l'économie circulaire présente la première version du « Recueil cartographique des initiatives franciliennes d'économie circulaire » qui distingue 87 initiatives, actions ou business modèles. En 2016, le comité francilien de l'économie circulaire publie « Sur la route de l'économie circulaire : 20 destinations insolites en Île-de-France » qui développe 20 initiatives, actions ou business modèles en économie circulaire.



LE RECUEIL CARTOGRAPHIQUE DES INITIATIVES FRANCILIENNES EN ÉCONOMIE CIRCULAIRE – UNE NOUVELLE ÉDITION EN 2017

Dans ce recueil, le comité francilien de l'économie circulaire souhaite retenir les initiatives en Île-de-France les plus représentatives sur les sept champs de l'économie circulaire définis par l'ADEME : l'approvisionnement durable, l'éco-conception, l'écologie industrielle et territoriale, l'économie de la fonctionnalité, la consommation responsable, le réemploi/réutilisation/réparation et le recyclage. L'édition 2017, soutenue par l'ADEME, la DRIEE et la Région Île-de-France, distingue 28 nouvelles initiatives qui viennent compléter la première version publiée en 2015. Plusieurs canaux ont été mobilisés pour les identifier : questionnaire en ligne, veille, consultation des structures représentées dans le comité. Les 112 initiatives et leurs porteurs qui vous sont présentés illustrent par l'exemple la diversité des actions en économie circulaire dans les territoires de l'Île-de-France. De l'approvisionnement durable au recyclage, découvrez les richesses d'un territoire qui foisonne d'initiatives convaincantes, prometteuses et reproductibles.

RÉGION ÎLE-DE-FRANCE



INITIATIVES



APPROVISIONNEMENT DURABLE

- 01 Association Marché sur l'Eau
- 02 Biofluides Environnement
- 03 Biomis G3
- 04 Cluster logistique urbaine IDF
- 05 Éco-systèmes
- 06 Engie
- 07 Ereie
- 08 Franprix
- 09 La Petite Reine
- 10 Monoprix
- 11 Planète Chanvre
- 12 Suez Environnement
- 13 Suez et SIAAP
- 14 Terre et Cité



ÉCO-CONCEPTION

- 15 APEDEC
- 16 Cleanea
- 17 Dubernard
- 18 Lucibel
- 19 Maximum
- 20 Neopost
- 21 Oray
- 22 PlastiKetic
- 23 Scentys
- 24 Sersys



ÉCOLOGIE INDUSTRIELLE ET TERRITORIALE

- 25 Bioénergie de la Brie
- 26 Plaine Commune
- 27 Parc naturel régional de la Haute Vallée de Chevreuse
- 28 Ports de Paris



ÉCONOMIE DE LA FONCTIONNALITÉ

- 29 Autolib'
- 30 France Barter
- 31 Clem'
- 32 Colibree
- 33 Cyclez
- 34 Écomouton
- 35 La Ruche
- 36 L'Établisienne
- 37 Mairie de Paris
- 38 Mon Atelier en Ville
- 39 OuiShare
- 40 Urbanéo
- 41 WayzUp



CONSOMMATION RESPONSABLE

- 42 Association la Boutique sans argent
- 43 Atelier d'architecture autogérée
- 44 Day by Day, mon épicerie en vrac
- 45 Disco Soupe
- 46 Drive des Champs
- 47 EQOSPHERE
- 48 Ferme agricole de Xavier Dupuis
- 49 JBG SAS
- 50 La Ruche qui dit Oui !
- 51 Le Vivant et la Ville
- 52 Mairie d'Issy-les-Moulineaux
- 53 Mairie de Paris, Direction de la propreté de l'eau
- 54 Mairie de Sceaux
- 55 Potager de Marianne
- 56 Réseau des AMAP Île-de-France
- 57 Simone Lemon
- 58 Sinny & Ooko
- 59 SIRMOTOM
- 60 SNCF Transilien
- 61 Sous les fraises®
- 62 TOPAGER
- 63 Association le Chaînon Manquant

INITIATIVES



RÉEMPLOI, RÉUTILISATION, RÉPARATION

- 64 Artstock
- 65 Association 3S Recyclerie sportive
- 66 Association Horizon
- 67 Bellastock
- 68 Bilum
- 69 Caréco France
- 70 Carton Plein 75
- 71 Co-Recyclage
- 72 Envie Trappes
- 73 ExtraMuros l'Atelier
- 74 ExtraMuros l'Association
- 75 Hesus
- 76 La Petite Rockette
- 77 La Réserve des arts
- 78 Les Cyclofficines
- 79 Les Dégonflés
- 80 Les Éco-Actions
- 81 L'interloque
- 82 Mairie de Paris
- 83 OuRéparer.com
- 84 PHENIX
- 85 Plateau Urbain

- 86 Parc naturel régional de la Haute Vallée de Chevreuse
- 87 Réjoué - le jouet solidaire
- 88 Renault
- 89 Repair Café
- 90 Ressourcerie 2mains
- 91 SNED
- 92 Spareka
- 93 Syctom
- 94 Un Vélo Qui Roule



RECYCLAGE

- 95 APR2
- 96 Association Moino 91
- 97 CCI Paris Île-de-France
- 98 Enviro Conseil et Travaux
- 99 Flexidry
- 100 GTM Bâtiment
- 101 Les joyeux recycleurs
- 102 Love your waste
- 103 Mairie de Bondy
- 104 Mairie de Paris
- 105 Mairie de Yerres
- 106 Moulinot Compost & Biogaz
- 107 Placoplatre
- 108 SARIA Bionerval
- 109 SARL Cœur de Couleur / SAS Cœur de Couleur Lab
- 110 SARP Industries
- 111 Société publique locale d'aménagement local de Paris (SEMAPA)
- 112 La Boîte à Champignons

APPROVISIONNEMENT DURABLE

01- UNE LOGISTIQUE INVERSE POUR UNE CONSOMMATION PLUS RESPONSABLE



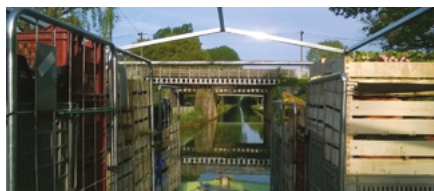
Paris (75)

SOUTIEN DE(S) MEMBRE(S) DU COMITÉ FRANCILIEN :
VILLE DE PARIS, CONSEIL RÉGIONAL D'ÎLE-DE-FRANCE



L'association Marché sur l'Eau offre aux habitants au cœur de l'est de l'agglomération parisienne la possibilité d'acheter (aux prix producteurs) et de s'alimenter avec des fruits, des légumes et produits frais de qualité, cultivés en Île-de-France sur des exploitations familiales situées à proximité du canal de l'Ourcq et en Seine-et-Marne. Les denrées arrivent essentiellement par bateau à Sevrans, Pantin et Paris 19^e puis sont vendus sous forme de paniers (+ de 45 000 en 5 ans) ou à l'étal, à proximité du quai. Dans le cadre du projet, Marché sur l'Eau valorise, dans une logique innovante de circuit court, le transport fluvial de denrées alimentaires

et de biodéchets sur le canal de l'Ourcq. À l'aller, le bateau « Les Deux Brigands » est chargé de denrées alimentaires écologiques, à destination des points de distribution de l'association situés à Sevrans, Pantin et Paris. Au retour, le bateau transporte des biodéchets issus d'activités et commerces de bouche des 10^e et 19^e arrondissements (drêche de bière, marc de café, invendus de magasins bio, épluchures de légumes).



© Association marché sur l'eau

Bal n° 164, 20 rue Edouard Pailleron, 75018 Paris

contact@marchesurleau.com

En savoir plus

APPROVISIONNEMENT DURABLE

02- UNE PRODUCTION DE CHALEUR À PARTIR DES EAUX USÉES GRISES



Seine-et-Marne (77)



Biofluides Environnement a développé la technologie Biofluides ERS[®] (Energy Recovery System ou Système de recyclage énergétique), qui récupère et recycle les calories perdues disponibles dans les eaux usées grises, non chargées, provenant d'usages domestiques ou industriels. Cette chaleur fatale, extraite en bas d'immeuble directement dans le bâtiment, permet d'alimenter des installations de production de chauffage et fournit jusqu'à 100% d'eau chaude sanitaire (ECS.) à 58 °C. D'autres sources de chaleurs fatales peuvent être connectées telles que l'air extrait par les VMC, condensats de réseau de chaleur, etc. La première installation, testée sur 36 logements, a été inaugurée

dans un immeuble d'ICF la Sablière à Courcouronnes (91) en janvier 2010. Depuis cette date, Biofluides compte plus de 59 références ERS[®] installées. Le portefeuille en développement de la société regroupe plus de 150 unités ERS[®]. Ces installations sont une brique nécessaire afin d'obtenir les meilleures performances pour atteindre les labels les plus élevés dans le neuf ou la rénovation d'immeubles de logement, les résidences étudiantes, les EHPAD (établissements d'hébergement pour personnes âgées dépendantes), l'hôtellerie, tout en réduisant fortement les charges d'exploitation.

300 av. de l'Europe, 77310 Saint-Fargeau-Ponthierry

En savoir plus

APPROVISIONNEMENT DURABLE

03 - LA MISE EN PLACE D'UNE FILIÈRE COMPLÈTE AUTOUR D'UN AGROMATÉRIAU



Seine-et-Marne (77)

SOUTIEN DE(S) MEMBRE(S) DU COMITÉ FRANCILIEN :
CONSEIL RÉGIONAL D'ÎLE-DE-FRANCE, ARENE



L'association Biomis G3, qui regroupe des agriculteurs, des industriels et des territoires, travaille à la mise en œuvre de filières miscanthus locales et pérennes en Île-de-France. Cette plante non invasive a en effet un fort potentiel de valorisation. Un bloc béton porteur, contenant 60% de miscanthus a pu être élaboré par les industriels Alkern et Calcia et est actuellement en cours de certification au CSTB. Un premier projet pilote a été lancé : ciblant la construction pour 2017 de deux lots de 46 logements sociaux sur la commune de Chanteloup-en-Brie (Marne-la-Vallée), utilisant 100 tonnes de matériau végétal. Le miscanthus, produit localement, sera transformé par un industriel de l'agglomération et utilisé dans une opération habitat sur une

commune-membre : l'ensemble des opérations se dérouleront dans un rayon de moins de 30 kilomètres. D'autres réalisations sont en cours notamment sur la Communauté urbaine Grand Paris Seine & Oise.

La démarche initiée par Biomis G3 fait appel aux producteurs, industriels de grands groupes et PME sur des territoires pilotes pour développer une filière complète, autour de la production et la valorisation de cet agromatériau dans une gamme large d'applications (construction, automobile, aéronautique, cosmétique...).

Agglomération de Marne et Gondoire (77)

b.courtin@wanadoo.fr
Courtin Bernard,
Délégué général,
01 64 22 10 78 - 06 86 86 30 79

APPROVISIONNEMENT DURABLE

04 - DE NOUVEAUX MODÈLES DE TRANSPORT DE MARCHANDISES



Hauts-de-Seine (92)

SOUTIEN DE(S) MEMBRE(S) DU COMITÉ FRANCILIEN :
CCI HAUTS-DE-SEINE, CONSEIL RÉGIONAL D'ÎLE DE FRANCE, DIRECCTE



Le cluster logistique urbaine durable, a été initié et financé par la CCI Hauts-de-Seine, la préfecture de Région, Ports de Paris et l'AFTRAL (pôle de formations supérieures en transport logistique), en 2012, suite à un appel à projet national. Il avait vocation à expérimenter et à développer de nouvelles solutions de transport des marchandises vers et dans les communes de la zone dense métropolitaine. Depuis 2015, le projet est porté par une association loi 1901, Logistique urbaine IDF. En septembre 2016 a été lancée une navette fluviale de livraison urbaine Gennevilliers-Paris et Bonneuil-Paris, fonctionnant grâce à une caisse multimodale innovante et

une offre de service multimodal à un prix unique et avec un seul interlocuteur. Cette caisse mobile minimise la rupture de charge et propose un service de transport route-fluve-route éco-responsable (2 à 5 camions de livraison remplacés par un seul porteur).

LOGISTIQUE
URBAINE IDF
Cluster

64 rue Benjamin Delessert,
93500 Pantin

mbazenet@clusterlog-idf.fr
Marc Bazenet,
Président

En savoir plus

APPROVISIONNEMENT DURABLE

05 - UN TRANSPORT FLUVIAL OPTIMISÉ PAR LA LOGISTIQUE INVERSE



Hauts-de-Seine (92)

SOUTIEN DE(S) MEMBRE(S) DU COMITÉ FRANCILIEN :

ADEME

PORTEUR(S)
Éco-systèmes en partenariat avec UPM, Veolia et Fluveo

PROJET
Logistique inverse Paris-Normandie

ANNÉE DE LANCEMENT
2015

Éco-systèmes (éco-organisme des déchets d'équipements électriques et électroniques (D3E)) souhaite mobiliser des modes de transport bas carbone. Éco-systèmes, Veolia Recyclage et Valorisation des Déchets, UPM (papetier français), Marfret (transporteur fluvial) et Valdelia (éco-organisme des déchets d'ameublement) coopèrent pour optimiser le transport fluvial de marchandises et de déchets par la logistique inverse. Dans ce cadre, Veolia et Marfret ont créé Fluveo, chargé de réaliser le transport (commande de conteneurs, mise à disposition de flotte adaptée, manutention). La boucle permet ainsi, entre Rouen (Seine-Maritime) et Gennevilliers (Hauts-de-Seine), d'acheminer les DEEE collectés

en Normandie par Veolia pour Éco-systèmes et des bobines de papier d'UPM, et entre Gennevilliers et Rouen de transporter les déchets de papier d'UPM et les déchets d'ameublement de Valdelia collectés en Île-de-France. Cette coopération a été mise en place sans subventions publiques. Le transport fluvial émet 2,5 fois moins de CO₂ que le transport routier : ce sont 4 000 camions pour UPM, 800 pour Éco-systèmes qui sont évités chaque année.



© Eco-systèmes

12 place de la Défense,
92400 Courbevoie

gdaenen@eco-systemes.fr
Gilles Daenen,
Expert Logistique chez Eco-systèmes

APPROVISIONNEMENT DURABLE

06 - UN RÉSEAU URBAIN D'ÉNERGIE FRIGORIFIQUE



Paris (75)

PORTEUR(S)
Engie

PROJET
CLIMESPACE

ANNÉE DE LANCEMENT
2002

Climespace est une filiale d'ENGIE qui propose la mise en place de réseaux de froid urbain. Elle exploite et développe le réseau de froid de la Ville de Paris, notamment en utilisant la Seine. La technologie Climespace se sert de la fraîcheur naturelle du fleuve pour climatiser 5 millions de m² de bâtiments. Les centrales de production d'énergie sont totalement intégrées à l'architecture et leur approvisionnement est assuré par de l'électricité d'origine renouvelable. Le système, qui fonctionne en circuit fermé, produit de l'eau glacée qui est réinjectée au moyen de pompes très puissantes dans les 71 km de canalisation du réseau desservi. L'eau réchauffée revient ensuite à son

point de départ pour être à nouveau refroidie. Le réseau dessert 600 clients au total : des musées (le Louvre, entre autres), des palaces, des grands hôtels, des bâtiments publics et des bureaux. Selon l'entreprise, par rapport à un parc équivalent d'installations autonomes, le réseau permet : +50% d'efficacité énergétique ; -35% de consommation d'électricité ; -50% d'émissions de CO₂ ; -90% d'émissions de fluides frigorigènes ; -65% de consommation d'eau ; et -80% d'utilisation de produits chimiques.



3 bd Diderot,
75012 Paris

[En savoir plus](#)

APPROVISIONNEMENT DURABLE

07-UN CHAUFFAGE DE L'EAU À PARTIR DES EAUX USÉES GRISES



Essonne (91)



PORTEUR(S)
Ereie



PROJET
PAC Facteur 7® solution pour la production d'eau chaude sanitaire collective



ANNÉE DE LANCEMENT
2014

PAC Facteur 7® est un système de production d'eau chaude sanitaire (ECS) qui combine la récupération de la chaleur des eaux grises (eaux issues des douches, lave-linge,...) et une pompe à chaleur (PAC) à haute efficacité. Le système consiste à filtrer et stocker ces eaux grises, à produire de l'ECS (échange de calories eaux grises/eau froide, puis passage dans la PAC pour alimenter les ballons d'eau chaude),

et à stocker l'ECS. La solution, fiable et complètement autonome, est adaptée aux bâtiments et équipements collectifs, en neuf comme en réhabilitation. La récupération de la chaleur contenue dans les eaux grises permet de diminuer la consommation de ressources énergétiques et de réduire le coût d'exploitation de plus de 60%.



3 rue de la Croix Martre,
91120 Palaiseau

simon.clodic@ereie-sas.fr
Simon Clodic,
Directeur Commercial
06 29 26 06 35

APPROVISIONNEMENT DURABLE

08-DES MAGASINS APPROVISIONNÉS PAR LE TRANSPORT FLUVIAL



Val-de-Marne (94)



PORTEUR(S)
Franprix



PROJET
Fret par voie fluviale



ANNÉE DE LANCEMENT
2012

Franprix livre quotidiennement par voie fluviale des produits alimentaires dans une centaine de magasins en plein cœur de Paris (80 magasins Franprix situés dans les 1^{er}, 2^e, 4^e, 7^e, 8^e, 15^e et 16^e arrondissements) et à Boulogne-Billancourt (Hauts-de-Seine). Chaque jour, ce sont 20 km parcourus du port de Bonneuil-sur-Marne (Val-de-Marne) au port de la Bourdonnais (Paris 7^e). Le transport fluvial est sobre sur le plan énergétique (une consommation 3 fois moindre que celle d'un poids lourd sur une distance comparable) et vertueux en matière d'émissions de gaz à effet de serre (2 à 4 fois moins d'émissions de CO₂). Cette solution est le résultat d'un travail de coopération mené entre Franprix (groupe Casino), Norbert Dentressangle (ND), Ports de Paris, Voies navigables de France (VNF), la Scat, Terminaux de Seine et Paris Terminal.



© Franprix

5 route de Stains,
94380 Bonneuil-sur-Marne

[En savoir plus](#)

APPROVISIONNEMENT DURABLE

09-UN SERVICE DE LIVRAISON ET DE REPRISE DES COLIS À PARIS INTRA-MUROS



Seine-Saint-Denis (93)



La Petite Reine repose sur le constat suivant lequel les moyens utilisés pour le transport de marchandises en ville sont très souvent surdimensionnés. Première entreprise européenne de transport propre de marchandises rassemblant plus de 70 collaborateurs, elle possède 3 plateformes à Paris, 100 Cargocycles®, 50 véhicules utilitaires légers électriques et réalise 280 000 livraisons par an avec un chiffre d'affaires en croissance constante. La Petite Reine a permis d'éviter près de 600 000 km parcourus par des camionnettes dans Paris et de générer une économie de 89 tonnes équivalent pétrole en un an.

APPROVISIONNEMENT DURABLE

10-UN ACHEMINEMENT DES MARCHANDISES PAR LE RAIL



Paris (75)



En 2004, Monoprix est sollicité par la Direction régionale et interdépartementale de l'équipement et de l'aménagement d'Île-de-France pour expérimenter un projet d'acheminement de marchandises par voie ferrée. Depuis 2007, cinq trains par semaine acheminent les marchandises des entrepôts franciliens de Monoprix à la halle Fret

de Paris-Bercy. Des camions roulant au gaz naturel assurent le dernier kilomètre jusqu'aux magasins parisiens. Les marchandises concernées par ce projet sont les boissons sans alcool, le textile, la beauté et les produits pour la maison et le loisir.

MONOPRIX

APPROVISIONNEMENT DURABLE

11-LE DÉVELOPPEMENT D'UNE FILIÈRE DE MATÉRIAUX ET PRODUITS BIOSOURCÉS



Seine-et-Marne (77)

SOUTIEN DE(S) MEMBRE(S) DU COMITÉ FRANCILIEN :
ARENE



PORTEUR(S)
Planète Chanvre



PROJET
Unité de transformation de chanvre



ANNÉE DE LANCEMENT
2012

Grâce à son unité de défilage, l'entreprise Planète Chanvre est capable de transformer ses 1 000 hectares de culture en chènevotte (partie constituante du chanvre qui est valorisable dans le secteur du bâtiment en tant que matériaux de construction ou d'isolant). Cette filière associe les principaux acteurs du territoire, à savoir les producteurs de chanvre, les professionnels du bâtiment, les collectivités et le centre de formation d'apprentis BTP d'Ocquerre (Seine-et-Marne). Le développement de cette filière doit contribuer à atteindre l'objectif de la loi Grand Paris ainsi que celui du Schéma Directeur de la Région Île-de-France (SDRIF) de construire 70 000 logements annuels entre 2005 et 2030.



© Planète Chanvre

Bellevue RD,
77120 Aulnoy

cbellouard@planetechanvre.com
Christophe Bellouard,
Directeur,
01 64 03 77 26

En savoir plus

APPROVISIONNEMENT DURABLE

12-UNE SOLUTION DE RÉCUPÉRATION DE CALORIES/FRIGORIES DES EAUX USÉES



Hauts-de-Seine (92)

SOUTIEN DE(S) MEMBRE(S) DU COMITÉ FRANCILIEN :
CONSEIL RÉGIONAL D'ÎLE-DE-FRANCE



PORTEUR(S)
Suez Environnement



PROJET
Degrés Bleus



ANNÉE DE LANCEMENT
2010

La solution Degrés Bleus, développée par Suez Environnement depuis 2008, permet de récupérer la chaleur calorifique des eaux usées et de la convertir en énergie pour le chauffage, la climatisation et l'eau chaude sanitaire. Les eaux usées circulent en effet dans le réseau à une température comprise entre 12 °C et 20 °C : cette température est exploitée dans le système Degrés Bleus grâce à des échangeurs de chaleur installés dans les canalisations, puis transmise à des pompes à chaleur permettant de démultiplier les calories. Ces pompes permettent soit d'augmenter la température pour chauffer des bâtiments, soit de rejeter de la chaleur dans le réseau d'eaux usées, et ainsi

de climatiser des locaux. La première installation Degrés Bleus a été réalisée dans le centre aquatique de Levallois (Hauts-de-Seine); depuis, une vingtaine d'autres installations ont vu le jour, comme dans la ZAC Sainte-Geneviève à Nanterre (Hauts-de-Seine).



© Suez Environnement

16 place de l'Iris,
92800 Paris La Défense

gilles.bideux@lyonnaise-des-eaux.fr
Gilles Bideux,
Responsable Pôle Énergie
01 58 81 40 39

En savoir plus

APPROVISIONNEMENT DURABLE

13 - LA VALORISATION DES BOUES D'ÉPURATION POUR PRODUIRE DU CARBURANT PROPRE



Val-de-Marne (94)

SOUTIEN DE(S) MEMBRE(S) DU COMITÉ FRANCILIEN :
ADEME

PORTEUR(S)
Suez et SIAAP



PROJET
BioGNVal - Méthanisation et production de carburant liquide



ANNÉE DE LANCEMENT
2013

Le démonstrateur industriel BioGNVal, situé à Valenton (94), produit une énergie renouvelable grâce à un procédé innovant permettant la valorisation des boues d'épuration issues des eaux usées. Ces boues sont méthanisées et le biogaz ainsi obtenu est épuré afin d'obtenir du biométhane, qui est ensuite liquéfié (réduisant ainsi son volume par 600). Sous cette forme, il est transportable et utilisable comme carburant pour poids lourds. Ce carburant n'émet pas de particules fines et réduit de 50% les nuisances sonores et de 90% les émissions de CO₂ par rapport à un moteur fonctionnant au diesel. Le démonstrateur permet de produire

une tonne par jour de carburant, correspondant à deux pleins de poids lourds. Ce projet, porté par Suez et par le SIAAP, a également mobilisé les savoir-faire de start-up (Cryo Pur et Thermo King) ou encore des groupes Engie et Iveco.



© Suez

Val Pompadour,
Zac des Prés de l'Hôpital
94460 Valenton

pierre.coursan@suez.com
Pierre Coursan

En savoir plus

APPROVISIONNEMENT DURABLE

14 - UNE RESTAURATION COLLECTIVE APPROVISIONNÉE EN PRODUITS DE PROXIMITÉ



Essonne (91)



PORTEUR(S)
Terre et Cité



PROJET
Approvisionnement en produits de proximité



ANNÉE DE LANCEMENT
2011

Depuis sa création en 2001, Terre et Cité agit pour rapprocher les différents acteurs du développement d'une agriculture sur le plateau de Saclay et y accompagne les projets de circuit court. Une étude de faisabilité menée en 2010 avait identifié la nécessité de liens entre les productions agricoles du plateau de Saclay et la consommation en restauration collective de ces productions. En 2011, les différents acteurs du territoire ont mené un travail de concertation sur le besoin de mettre en place des circuits alimentaires courts auprès des enfants. Le choix de favoriser la distribution auprès du secteur scolaire primaire se

justifie du fait de la demande forte de sensibilisation du public concerné, la volonté des producteurs de proposer une alimentation de qualité aux enfants et enfin la capacité de la démarche à mobiliser les acteurs du territoire et notamment les élus locaux. Depuis 2013, l'association continue d'impulser d'autres dynamiques identiques, par exemple par le biais d'ateliers de travail sur l'approvisionnement de proximité pour la restauration collective. En parallèle, Terre et Cité mène de nombreuses actions de sensibilisation, de mobilisation et de coordination des acteurs sur le plateau de Saclay.

Terre & Cité
PLATEAU DE SACLAY

Villa Sainte Christine,
Place Charles de Gaulle,
91370 Verrières-le-Buisson

caroline.cailleau@terreetcite.org
Caroline Cailleau,
Responsable administrative
et financière
01 60 11 33 93

En savoir plus

ÉCO-CONCEPTION

15-UN ATELIER D'ÉCO-CONCEPTION À PARTIR DE DÉCHETS D'ENTREPRISES



Seine-Saint-Denis (93)

SOUTIEN DE(S) MEMBRE(S) DU COMITÉ FRANCILIEN :
ADEME, CONSEIL RÉGIONAL D'ÎLE-DE-FRANCE



PORTEUR(S)
APEDEC



PROJET
Écodesign Fab Lab - ZA de Mozinor



ANNÉE DE LANCEMENT
2014

L'écodesign Fab Lab est situé dans la Zone d'activité Mozinor, une cité industrielle à Montreuil bâtie sur quatre niveaux. Sa localisation au plus proche des entreprises lui permet de récupérer directement les matériaux de rebut pour les utiliser dans une démarche d'éco-conception et de design. En relation avec les entreprises de la Zone d'activités Mozinor, ce Fab Lab exploite leur flux continu de 3 000 tonnes de déchets par an à 100 mètres du lieu de leur production. Menuisiers, plasticiens, designers, architectes, indépendants et étudiants collaborent et partagent dans ce lieu où se met en place la mutualisation des moyens (outillage traditionnel et numérique, machines)

et des compétences (savoir-faire, personnes, technologies), ainsi que la création d'emplois. Sous l'impulsion d'un Fab manager, les 100 adhérents du Fab Lab sont initiés aux principes de l'éco-conception.



© APEDEC

ZI MOZINOR/lot 38 D.
2 à 20 avenue Salvador
Allende, 93100 Montreuil

philippe.schiessier@apedec.org
Philippe SCHIESSER,
Président de l'APEDEC,
0981 29 17 31

En savoir plus

ÉCO-CONCEPTION

16-LA PRODUCTION IN SITU DE DÉTERGENTS SANS REJETS TOXIQUES



Hauts-de-Seine (92)



PORTEUR(S)
Cleanea



PROJET
Machine qui produit des détergents sur site



ANNÉE DE LANCEMENT
2009

L'entreprise Cleanea a développé une solution de nettoyage innovante à destination des professionnels : une machine fonctionnant par électrolyse permettant de fabriquer in situ des produits d'entretien écologiques. La technologie par électrolyse consiste à utiliser l'électricité pour générer par chimie douce, à partir d'eau et de sel, deux sortes de détergents : un produit désinfectant et un produit dégraissant. L'avantage fondamental de cette machine est qu'elle nécessite très peu d'intrants et remplace les produits chimiques traditionnellement utilisés par les professionnels du nettoyage. Par ailleurs, le système peut être installé directement dans les locaux à nettoyer.

Lors de l'usage, les deux solutions produites sont conditionnées dans des pulvérisateurs réutilisables. Ainsi, toute la chaîne d'approvisionnement est supprimée, y compris les émissions liées à la fabrication des emballages des produits d'entretien et à leur transport. L'installation de la technologie Cleanea vient donc augmenter la performance à atteindre les objectifs en termes d'exploitation responsable.

18 rue Francis de Pressensé,
92800 Puteaux

contact@cleanea.com
Jean-Christophe Pruvost,
Président fondateur,
01 47 75 02 38

En savoir plus

ÉCO-CONCEPTION

17 - L'ÉCO-CONCEPTION D'UNE GAMME D'EXTINCTEURS POUR MAXIMISER LEUR RECYCLABILITÉ



Yvelines (78)



PORTEUR(S)
Dubernard



PROJET
Éco-conception des extincteurs



ANNÉE DE LANCEMENT
2010

La société Dubernard, certifiée ISO 14 001 depuis 2009, a mis l'accent sur la recyclabilité de ses produits, en privilégiant l'utilisation de métaux (aluminium, laiton, etc.) plutôt que de plastiques (35 tonnes de métaux ferreux recyclées chaque année, principalement des cuves d'extincteurs réformés de sa fabrication, mais également d'autres marques). De même, pour le tuyau de l'extincteur, l'entreprise a choisi un PVC recyclable plutôt que le traditionnel caoutchouc noir. Dubernard récupère les tuyaux PVC en fin de vie, les démonte, les débarrasse de tout corps étranger et les renvoie au fabricant pour fabriquer de nouveaux tuyaux (500 - 1 000 kg recyclés chaque année). Depuis juillet 2016, Dubernard

utilise une filière pour recycler la poudre ABC en compostage. Dubernard travaille aujourd'hui à remplacer l'additif chimique qui améliore la capacité d'extinction de l'eau par un produit biodégradable (ceci devrait aboutir au 1^{er} semestre 2017, mais l'entreprise a déjà supprimé des substances dangereuses). Pour son marché en Île-de-France et ailleurs, l'entreprise prend également en charge la maintenance de ses produits.



29 rue Mozart,
78800 Houilles

service.client@dubernard.fr
01 39 68 18 18

En savoir plus

ÉCO-CONCEPTION

18 - UN EMBALLAGE ÉCO-CONCU POUR DES AMPOULES BASSE CONSOMMATION



Hauts-de-Seine (92)



PORTEUR(S)
Lucibel



PROJET
Emballage écologique pour ampoules basse consommation



ANNÉE DE LANCEMENT
2009

Lucibel remplace le blister plastique traditionnel et peu pratique des ampoules basse consommation par un emballage écologique. Il s'agit d'un emballage à base de cellulose avec une colle écologique, du type boîte d'œuf. L'emballage est fabriqué en France et vendu en France et en Belgique. De manière générale, les produits de Lucibel sont recyclés à près de 98%.



© Lucibel

30 av. Edouard Belin,
92500 Rueil-Malmaison

contact@lucibel.com
01 80 04 12 30

En savoir plus

ÉCO-CONCEPTION

19-L'UPCYCLING DE DÉCHETS INDUSTRIELS POUR LA CRÉATION DE MOBILIER



Val-de-Marne (94)

SOUTIEN DE(S) MEMBRE(S) DU COMITÉ FRANCILIEN :
ADEME, CONSEIL RÉGIONAL D'ÎLE-DE-FRANCE

PORTEUR(S)
Maximum

PROJET
Conception de mobilier avec des chutes de fabrication

ANNÉE DE LANCEMENT
2015

L'entreprise Maximum est une entreprise de conception et de fabrication de mobilier. Elle travaille avec des industriels partenaires, en analysant leurs process et en identifiant des potentiels de valorisation pour leurs chutes de fabrication. Ces chutes sont issues de la fabrication à la chaîne de biens de consommation et sont donc elles-mêmes standardisées. Maximum remet ces chutes à la base de sa propre chaîne de fabrication de meubles en tenant compte des caractéristiques spécifiques à chacun de ces déchets : type de matériau, couleurs, découpe... Ainsi Maximum entre à la fois dans une démarche d'éco-conception et dans une logique de réutilisation/upcycling.



© Maximum

7 rue Marcel Sallenave,
94200 Ivry-sur-Seine

basile@maximum.paris
Basile de Gaulle,
Co-fondateur

En savoir plus

ÉCO-CONCEPTION

20-DES MACHINES À AFFRANCHIR ÉCO-CONCUES ET REMANUFACTURÉES



Hauts-de-Seine (92)

SOUTIEN DE(S) MEMBRE(S) DU COMITÉ FRANCILIEN :
ADEME

PORTEUR(S)
Neopost

PROJET
Machines à affranchir

ANNÉE DE LANCEMENT
2005

Acteur de la gestion de courrier, l'entreprise Neopost a adopté des démarches d'éco-conception et de remanufacturing pour la production de ses machines à affranchir et de mise sous pli. Dans le cadre de sa gamme EcoNeo, les produits sont récupérés sur le terrain, inspectés, démontés, nettoyés, remontés, testés, conditionnés et remis sur le marché, avec des garanties équivalentes à celles des nouveaux produits. Cela permet de limiter jusqu'à 40% l'empreinte carbone du produit. Pour leur gamme IS de machines à affranchir, une démarche d'éco-conception a permis d'améliorer nettement les impacts environnementaux par rapport à la

précédente génération : réduction de 10% du nombre de matériaux entrant dans la fabrication, de 40% de la masse des machines, et de 50% de la consommation électrique en mode veille. La recyclabilité des produits de la gamme IS est de l'ordre de 75%, grâce à la suppression des inserts métalliques et l'homogénéité des plastiques.



5 boulevard des Bouvets,
92747 Nanterre Cedex

En savoir plus

ÉCO-CONCEPTION

21 - LA PRISE EN COMPTE DU PARAMÈTRE ENVIRONNEMENTAL DANS LA CONCEPTION DES PRODUITS



Essonne (91)



PORTEUR(S)
Oray



PROJET
Éco-conception des écrans motorisés



ANNÉE DE LANCEMENT
2010

Suite aux conclusions d'une ACV (Analyse du cycle de vie), Oray a développé un nouveau type d'écran motorisé (écran de projection déroulable grâce à un moteur) en modifiant le choix de matériaux, en réduisant la masse du produit et en adaptant l'emballage. Cela permet une réduction d'impact environnemental dans plusieurs étapes du cycle de vie : extraction des matières premières (-20.5% aluminium, -37% acier, -20% d'épuisement des ressources naturelles) ; fabrication (-20% de production de déchets dangereux, -24% de consommation de matières premières ou ressources naturelles, -10% de création d'ozone photochimique, -20% de création de gaz à effet de serre) ; distribution (-15% de masse du

produit) ; utilisation et fin de vie (-15% de consommation d'énergie, -15% de toxicité de l'air, -20% d'acidification de l'air, -20% de production de déchets dangereux).



Chemin de Beaurepaire,
91410 Dourdan

francois.mazieres@oray.fr
Francois Mazières,
Responsable de production
01 64 59 20 95

ÉCO-CONCEPTION

22 - LA RÉCUPÉRATION DES BOUTEILLES EN PLASTIQUE VIDES POUR CRÉER DU MOBILIER RE-DESIGNÉ



Paris (75)



PORTEUR(S)
PlastiKetic



PROJET
Mobilier et déco en bouteilles plastiques récupérées



ANNÉE DE LANCEMENT
2011

La société PlastiKetic confectionne du mobilier éco-conçu qui s'inscrit dans une démarche d'upcycling : elle transforme les bouteilles PET en nouveaux produits. Les bouteilles en plastique sont directement collectées auprès des consommateurs avant d'être nettoyées puis reconditionnées. La KusKus Chair, première création commercialisée par PlastiKetic est recyclable à 100% avec son assise constituée de 36 bouteilles. En créant cette chaise éco-conçue, PlastiKetic a pris en compte les caractéristiques esthétiques et techniques des bouteilles afin de les adapter au mieux au produit et à son usage. L'impact environnemental des produits est limité tout au long du cycle de vie du

produit, notamment grâce au respect de critères environnementaux précis. Par exemple, l'entreprise utilise du bois issu de forêts éco-gérées, rejetant peu de composés organiques volatiles et elle privilégie une fabrication artisanale française. PlastiKetic s'engage de plus à reprendre la KusKus Chair une fois hors d'usage.



© PlastiKetic

142 rue de Clignancourt,
75018 Paris

gregory.hoogstoel@plastiketic.fr
Grégory Hoogstoel,
Designer éco-concepteur
06 88 74 59 76

En savoir plus

ÉCO-CONCEPTION

23 - LA DIMINUTION DE L'IMPACT ENVIRONNEMENTAL D'UN PRODUCTEUR DE PARFUM



Paris (75)



PORTEUR(S)
Scentys
(avec ELO2)



PROJET
Éco-conception des diffuseurs de parfum



ANNÉE DE LANCEMENT
2010

Scentys est une société qui conçoit et produit des diffuseurs de parfum haut de gamme. La société a été aidée techniquement par l'entreprise ELO2, à la fois sur les aspects environnementaux de ses produits (Analyse Cycle de Vie) et sur l'éco-conception d'une nouvelle capsule de parfum. Le procédé de cette nouvelle capsule fonctionne par évaporation naturelle du concentré pur de parfum. Il n'y a pas de solvant ajouté au concentré. Scentys a effectué des changements multiples pour diminuer l'impact environnemental de son produit : changement de matériaux au moindre impact ; gestion de la fin de vie des capsules (consommables auparavant jetés) ; relocalisation de la fabrication et de l'assemblage du produit en Île-de-France.



1 place Boieldieu,
75002 Paris

info@scentys.com

En savoir plus

ÉCO-CONCEPTION

24 - LA DÉMARCHE D'UNE ENTREPRISE POUR REPENSER SON PRODUIT



Val-d'Oise (95)



PORTEUR(S)
Sersys



PROJET
E-lock, éco-conception d'une serrure électronique



ANNÉE DE LANCEMENT
2010

L'éco-conception d'une serrure électronique « e-lock » de l'entreprise Sersys a permis de réduire la masse du produit, de réduire son impact environnemental sur les aspects matières premières, fabrication, transport et de mettre en place une filière de reprise des produits en fin de vie. La notion d'économie de fonctionnalité est également abordée au travers d'une réflexion sur l'extension de garantie du produit, moyennant un contrat de maintenance et l'étude de l'opportunité de garantir le produit à vie sous réserve de souscription à un contrat de maintenance.



62 bd Henri Navier,
TaverPark,
95150 Taverny

renaud.petit@sersys.fr
Renaud Petit,
Directeur Général
01 30 76 16 00

En savoir plus

ÉCOLOGIE INDUSTRIELLE ET TERRITORIALE

25-UN MÉTHANISEUR AGRICOLE AU SERVICE DES ACTEURS LOCAUX



Seine-et-Marne (77)

SOUTIEN DE(S) MEMBRE(S) DU COMITÉ FRANCIEN :
ADEME, CONSEIL RÉGIONAL D'ÎLE-DE-FRANCE

PORTEUR(S)
Bioénergie de la Brie

PROJET
Méthanisation des déchets et co-produits agroalimentaires

ANNÉE DE LANCEMENT
2009

Au sein de l'exploitation de la ferme d'Arcy, ferme d'élevage de bovins et de cultures en Seine-et-Marne, a été implantée Bioénergie de la Brie, la première installation en France à injecter dans le réseau du biogaz issu de la valorisation d'effluents agricoles. L'exploitation fonctionnait déjà partiellement grâce à des boucles de matière (effluents issus de l'élevage bovin transformés en engrais...) et produisait de l'énergie photovoltaïque, lorsque les exploitants ont réalisé le potentiel de la méthanisation. Le site valorise aujourd'hui 2 500 tonnes d'effluents d'élevage, 1 000 tonnes de poussières provenant d'une fromagerie voisine, et 4 500 tonnes de cultures interméd-

diaires (imposées par la réglementation pour piéger le nitrate dans le sol, ces cultures seraient laissées à terre pour se dégrader naturellement). L'installation permet ainsi de desservir en gaz la commune de Chaumes-en-Brie et 5 communes voisines, alimentant environ 3 500 personnes ; elle produit en outre de l'engrais naturel (digestat) issu du processus de méthanisation.



© Bioénergie de la Brie

EARL QUAAK, Ferme d'Arcy,
77390 Chaumes-en-Brie

secretariatquaak@gmail.com
01 64 06 07 82

ÉCOLOGIE INDUSTRIELLE ET TERRITORIALE

26-UNE ANALYSE DU MÉTABOLISME URBAIN POUR GÉRER LES DÉCHETS DU BTP



Seine-Saint-Denis (93)

SOUTIEN DE(S) MEMBRE(S) DU COMITÉ FRANCIEN :
CONSEIL RÉGIONAL D'ÎLE-DE-FRANCE, DRIEE ÎLE-DE-FRANCE

PORTEUR(S)
Plaine Commune

PROJET
Optimisation des matériaux inertes grâce à une étude de métabolisme urbain

ANNÉE DE LANCEMENT
2014

La Communauté d'agglomération de Plaine Commune connaît de profondes mutations, notamment le renouvellement de 30% à 40% de son parc bâti d'ici 2030. Pour évaluer l'impact sur le territoire de la raréfaction des ressources et de la saturation des exutoires de déchets, les services du développement économique et des projets urbains de la Communauté d'agglomération ont souhaité réaliser une analyse de métabolisme (connaissance précise des flux de matériaux et de déchets), avec un regard particulier sur les enjeux et les projets urbains du territoire. S'appuyant sur cette étude, Plaine Commune a lancé une démarche de sensibilisation et de mobilisation des parties prenantes. Par ailleurs, des

solutions innovantes sont testées sur le territoire, telles que l'optimisation de la gestion des matériaux sur le programme Néaucité où du béton a été concassé et recyclé in situ, ou encore le chantier-école la ferme des Possibles, où une arène a été réalisée par des stagiaires en insertion avec des matériaux de réemploi.



© Plaine Commune

21 avenue Jules Rimet,
93210 La Plaine Saint-Denis

sandra.lauro@plainecommune.fr
Sandra Lauro,
Responsable étude
01 55 93 56 68

En savoir plus

ÉCOLOGIE INDUSTRIELLE ET TERRITORIALE

27-UNE BOURSE QUI RECENSE LES LOCAUX D'ACTIVITÉS ET PORTEURS DE PROJETS SUR LE TERRITOIRE



Yvelines (78)



PORTEUR(S)

PNR de la Haute Vallée de Chevreuse



PROJET

Bourse aux locaux



ANNÉE DE LANCEMENT

2003

Toute personne ayant un projet et recherchant un magasin, un atelier, un bureau, un commerce ou tout autre local d'activité, peut consulter la liste des annonces de locaux qui ont été recensés sur les communes du Parc naturel régional. Les mises à jour sont faites tous les mois. La plateforme permet également de remplir un formulaire en ligne pour passer une annonce décrivant une recherche. Le tout est gratuit et anonyme, le service développement économique se chargeant de trier les réponses et de communiquer tout contact ou renseignement susceptible d'intéresser l'utilisateur.



Chemin Jean Racine,
78460 Chevreuse

f.zerafa@parc-naturel-chevreuse.fr
Frédérique Zerafa,
Chargée d'études
01 30 52 09 09

En savoir plus

ÉCOLOGIE INDUSTRIELLE ET TERRITORIALE

28-L'ÉCOLOGIE INDUSTRIELLE APPLIQUÉE AUX PLATEFORMES PORTUAIRES



Paris (75)



PORTEUR(S)

Ports de Paris



PROJET

Démarche d'écologie industrielle



ANNÉE DE LANCEMENT

2010

HAROPA, l'alliance des ports du Havre, de Rouen et de Paris, premier ensemble portuaire français, promeut un nouveau modèle portuaire avec l'ambition d'un cluster industriel durable. Élu « Best Green Port » en 2015, les ports de l'axe Seine se positionnent comme acteur pivot d'une économie circulaire du fait de leur situation géographique et de l'accès à la voie d'eau, de la densité économique de leurs plateformes et de leur connaissance du territoire et de leurs acteurs économiques. Des démarches d'écologie industrielle existent sur les ports HAROPA. À Lagny-sur-Marne, par exemple, une première entreprise recycle les déchets (mâchefers d'incinération) d'une seconde en matériaux de travaux publics, générant

des eaux usées réutilisées par la seconde entreprise. En Île-de-France, des papiers usagés sont collectés puis recyclés à Rouen pour des imprimeries franciliennes.

Pour développer ses échanges, HAROPA a lancé une étude en 2014 ambitionnant de faire émerger des interactions entre ses filières portuaires. En 2017, des ateliers inter-entreprises vont permettre de passer de la réflexion à l'action.



© Haropa Ports de Paris

2 quai de Grenelle,
75015 Paris

emilie.mallet@haropaports.com
Emilie Mallet,
Chef de projet
01 40 58 43 44

En savoir plus

ÉCONOMIE DE LA FONCTIONNALITÉ

29-UN SERVICE 100% ÉLECTRIQUE D'AUTOPARTAGE



Paris (75)



Autolib' est un service de location courte durée de voitures 100% électriques en libre-service sans retour obligé au point de départ. Dès l'origine, le service Autolib' a été pensé à une échelle métropolitaine. Une structure intercommunale a été créée : le syndicat mixte Autolib', aujourd'hui Autolib'Métropole. Cette structure a confié l'exploitation du service au groupe Bolloré dans le cadre d'une délégation de service de 12 ans. En 2016, Autolib' permet de louer dans les 97 communes concernées une Bluecar pour circuler dans toute l'Île-de-France. Le service compte près de 3 980 véhicules répartis dans 1 084 stations.



ÉCONOMIE DE LA FONCTIONNALITÉ

30-UNE PLATEFORME DE MUTUALISATION ET D'ÉCHANGES INTER-ENTREPRISES



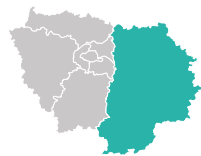
Paris (75)



France Barter est un réseau d'échanges pour les entreprises qui centralise et sécurise les transactions d'échanges de biens et services via une plateforme web. Il permet aux entreprises de mutualiser leurs offres et leurs besoins (matériel, services, ressources humaines, communication...) et ainsi de financer certaines dépenses ou projets d'achats directement en échange de leur production sans sortie de trésorerie. Après avoir adhéré au service, les entreprises peuvent publier leurs offres de compétences disponibles et leurs besoins de compétences. Offres et besoins des différents adhérents sont « croisés » par l'algorithme du site sur la base des listings de compétences. Les factures des prestations sont proposées via un outil de financement alternatif : le Bart€r Euros (l'unité de compte interne au réseau France Barter).

ÉCONOMIE DE LA FONCTIONNalité

31-UN RÉSEAU D'AUTOPARTAGE MULTIMODAL



Seine-et-Marne (77)


PORTEUR(S)
Clem'

PROJET
Mise en place d'un réseau d'autopartage

ANNÉE DE LANCEMENT
2010

La société Clem' (ex MOPeasy), en partenariat avec EDF, la RATP et la SNCF, propose un service d'autopartage de voitures électriques via une plateforme web et smartphone. Celle-ci permet à ses utilisateurs le partage de leur trajet et des coûts associés. Clem' est aujourd'hui opérateur de 320 stations de recharge et d'autopartage en Île-de-France. Les voitures peuvent appartenir soit à l'opérateur, aux entreprises, aux collectivités ou à des propriétaires privés. Clem', un modèle ouvert et partagé qui fait sens au sein des Smart Cities !

 14 boulevard Newton
77420 Champs-sur-Marne

01 47 22 21 99

En savoir plus

ÉCONOMIE DE LA FONCTIONNalité

32-DES FLOTTES DE VÉLOS À ASSISTANCE ÉLECTRIQUE POUR LES ENTREPRISES



Essonne (91)


PORTEUR(S)
Colibree

PROJET
Mobilité durable sur les territoires

ANNÉE DE LANCEMENT
2014

Colibree propose aux entreprises, collectivités et acteurs du tourisme la mise à disposition de flottes privées de vélos à assistance électrique, l'entretien sur site, les réparations, des accessoires, des outils d'animation, de gestion et de valorisation de leur expérimentation. Les clients mettent à la disposition de leurs collaborateurs ou de leurs clients les vélos et les équipements de sécurité pour les usages professionnels ou récréatifs. Ils améliorent ainsi leur image, agissent dans le champ de la santé et de la qualité de vie au travail, réduisent leur empreinte carbone et contribuent à la diffusion des modes de mobilité active sur le territoire.



© Colibree

 13 impasse de la terre marnée,
91190 Gif-sur-Yvette

 Francois.rabasse@colibree.eu
François Rabasse,
Président
06 17 65 70 81

En savoir plus

ÉCONOMIE DE LA FONCTIONNALITÉ

33-UNE OFFRE DE VÉLOS EN LIBRE-SERVICE ADAPTÉE AUX PROFESSIONNELS



Hauts-de-Seine (92)



PORTEUR(S)
Cyclez



PROJET
Location de parc de vélos à assistance électrique (VAE)



ANNÉE DE LANCEMENT
2010

Cyclez conseille les entreprises en amont dès la phase de réflexion sur la construction d'une offre spécifique de vélos en libre-service associant location et services clé en main. En effet, les offres traditionnelles de vélos en libre-service ne répondent pas aux besoins des entreprises et des collectivités qui attendent des services associés aux équipements. L'accès à des vélos à assistance électrique (VAE), un service d'entretien sur site, à une assurance vol-dommage et une assistance sont autant de points clés pour rassurer et convaincre les entreprises.



© Cyclez

En savoir plus

3 bis bd de la Saussaye,
92200 Neuilly-sur-Seine

contact@cyclez.fr
Charles Poretz,
Fondateur
06 09 18 36 45

ÉCONOMIE DE LA FONCTIONNALITÉ

34-UNE OFFRE DE TONTE DE PELOUSE ÉCONOMIQUE ET ÉCOLOGIQUE GRÂCE À DES MOUTONS



Seine-et-Marne (77)



PORTEUR(S)
Écomouton



PROJET
Éco-pâturage professionnel



ANNÉE DE LANCEMENT
2012

La société Écomouton prend en charge la tonte de pelouse, grâce à ses moutons. Le petit troupeau reste toute l'année sur une pâture, qu'il entretient en permanence. Écomouton reste propriétaire des bêtes qu'elle gère entièrement (entretien, vaccination, tonte, naissances, soins, etc.). Elle effectue des visites régulières, adaptant la taille du troupeau au fil du temps, des saisons et de l'état de la pâture. Les sites professionnels visés comprennent les zones et les friches industrielles, les aménagements routiers (aires des dégagement, bassins de rétention...), les châteaux et monuments historiques, les sites institutionnels et des collectivités (bases militaires, prisons...), les centrales de production énergétique, le réseau ferré etc.



© Ecomouton

En savoir plus

Crisenoy (77)

sg@ecomouton.fr
Sylvain Girard,
Président
06 66 62 62 92

ÉCONOMIE DE LA FONCTIONNALITÉ

35-UN ESPACE COLLECTIF DE TRAVAIL ET DE CRÉATION DÉDIÉ AUX ENTREPRENEURS SOCIAUX



Paris (75)



PORTEUR(S)
La Ruche



PROJET
Laboratoire de l'innovation sociale



ANNÉE DE LANCEMENT
2008

La Ruche est un laboratoire de l'innovation sociale : c'est un espace de travail collaboratif autour duquel s'articule une communauté d'entrepreneurs sociaux et qui s'intègre dans un écosystème dynamique. Il s'agit d'un espace de travail éco-conçu de plus de 600m², où des entrepreneurs sociaux peuvent travailler, se rencontrer, recevoir et partager. La Ruche est issue d'un constat simple : les personnes se lançant dans l'aventure de monter, développer ou pérenniser une entreprise sociale en France sont souvent isolées, manquent de visibilité, de ressources et d'échanges avec leurs pairs. En plus de ce lien social, la Ruche donne accès à des offres adaptées à ses coworkers comme un accès au quart-temps, au

mi-temps et au temps plein flexible ou fixe. Des services variés sont fournis par la Ruche comme un accès à Internet et à une imprimante, la possibilité d'utiliser des salles de réunion, un espace pour des événements grand public et également des sessions de formation. Cet espace propice à l'innovation sociale garantit à ses occupants un cadre de vie favorable à l'épanouissement professionnel en mettant à disposition une cuisine partagée et une salle de sieste.

la Ruche
ENTREPRENDRE
INNOVER
PARTAGER

84 quai de Jemmapes,
75010 Paris

contact@la-ruche.net
01 83 64 59 04

En savoir plus

ÉCONOMIE DE LA FONCTIONNALITÉ

36-UN ATELIER DE BRICOLAGE PARTAGÉ À PARIS



Paris (75)



PORTEUR(S)
L'Établisienne



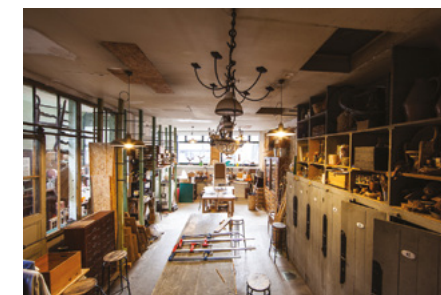
PROJET
Lieu de bricolage partagé



ANNÉE DE LANCEMENT
2011

L'Établisienne est un lieu dédié au bricolage et à la décoration dans un ancien atelier de plombiers-couvreurs du 12^e arrondissement de Paris. On y trouve trois types d'activités : la location d'espaces de travail pour bricoler, la formation (stages et cours thématiques), et la mise à disposition d'un espace de dépôt-vente. La démarche de L'Établisienne est également basée sur les principes de l'économie de la fonctionnalité : elle permet de mutualiser l'équipement et locaux afin d'en optimiser l'usage. L'Établisienne permet par ailleurs d'économiser et de réemployer des matières premières et notamment le bois. 500 kilogrammes de planches sont données chaque mois dans le cadre de « planchotèques » organisées dans les

locaux. Enfin, ces activités de bricolage en commun génèrent du lien social et de la diffusion des savoirs autour du sujet de l'upcycling.



© L'Établisienne

88 bd de Picpus,
75012 Paris

joanna@letablisienne.com
Joanna Martins,
Chargée de communication
et partenariats

En savoir plus

ÉCONOMIE DE LA FONCTIONNALITÉ

37-UN SYSTÈME DE LOCATION EN LIBRE-SERVICE



Paris (75)



PORTEUR(S)
Mairie de Paris



PROJET
Vélib'



ANNÉE DE LANCEMENT
2007

Vélib' est un système de location en libre-service disponible 24 heures sur 24 et 7 jours sur 7. Déployé par la Ville de Paris en 2009, Vélib' est géré par le groupe JC Decaux. Vélib' met à disposition plus de 20 000 vélos répartis dans 1 800 stations dans Paris et les 30 communes limitrophes de la capitale. Près de 160 personnes sont présentes quotidiennement sur le terrain pour garantir un fonctionnement et une sécurité optimaux. En moyenne, environ 85 811 locations sont effectuées chaque jour. En 2016, Vélib' a franchi le cap des 300 000 abonnés annuels.

Place de l'Hôtel de Ville,
75004 Paris

contact.velib@jcdecaux.fr

[En savoir plus](#)

ÉCONOMIE DE LA FONCTIONNALITÉ

38-UN ATELIER À LOUER À L'HEURE



Paris (75)



PORTEUR(S)
Mon Atelier en Ville

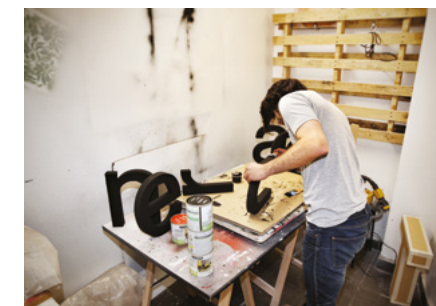


PROJET
Mutualisation d'un atelier



ANNÉE DE LANCEMENT
2014

Mon Atelier en Ville est un atelier en libre-service pour le bricolage et les arts créatifs. Il met à disposition un espace équipé en matériel professionnel (meuleuse, cisailleuse...). L'atelier fonctionne sur un système d'achat de forfaits, mais également sur la vente de cours et la location d'espace de stockage. Il propose de louer à l'heure un espace tout équipé pour créer, customiser ou réparer soi-même : 250 m², 22 emplacements, 300 outils différents, une machine de découpe laser, une cabine de peinture en libre-service. Mon Atelier est ouvert aux professionnels dans l'optique de favoriser à la fois la cohésion d'équipe et la créativité.



© Mon atelier en ville

30 rue de Cléry,
75002 Paris

baudoin.demetz@monatelierenville.com
Baudoin de Metz,
Président
09 82 55 08 34

[En savoir plus](#)

ÉCONOMIE DE LA FONCTIONNALITÉ

39-UNE MUTUALISATION D'UN STOCK DE MATÉRIEL POUR DES ÉVÉNEMENTS ZÉRO DÉCHET



Paris (75)



PORTEUR(S)
OuiShare



PROJET
OuiKit



ANNÉE DE LANCEMENT
2014

OuiShare, association fondée en 2012 sur l'émergence de la société collaborative, organise, en suivant les principes du Zéro Déchet, le OuiShare Fest, l'événement annuel de la communauté OuiShare. Les organisateurs ont donc recours en grande partie au réutilisable, qui est donc réemployé d'une année sur l'autre. Pour aller plus loin et optimiser l'utilisation de ce matériel, il a été confié à Zero Waste France qui se charge de le prêter tout au long de l'année. Le OuiKit est ainsi un stock de matériel constitué de gobelets, couverts, plateaux, cafés, bols, etc, le tout réutilisable. Il est prêté gratuitement aux diverses organisateurs d'événements qui en font la demande, sans minimum d'emprunt. Le projet OuiKit a trois objectifs principaux :

éviter le gaspillage des ressources (matérielles ou immatérielles) en les mutualisant ; inciter à la collaboration entre organisations par des actions concrètes ; rendre possible des projets de toutes tailles en facilitant l'accès aux ressources qui leur font défaut.



© OuiShare

18 bd Barbès,
75018 Paris

flore@ouishare.net
Flore Berlingen,
Co-fondatrice et directrice
exécutive

En savoir plus

ÉCONOMIE DE LA FONCTIONNALITÉ

40-UNE OFFRE DE MOBILIER URBAIN PENSÉE EN ÉCONOMIE DE LA FONCTIONNALITÉ



Val-d'Oise (95)



PORTEUR(S)
UrbanéO



PROJET
Nouvelle offre de
mobiliers urbains



ANNÉE DE LANCEMENT
2000

UrbanéO est une entreprise de vente et de maintenance de mobilier urbain dont une des quatre agences se trouve au Thillay (95). Au début des années 2000, elle a repensé son offre dans l'optique de rendre plus vertueuse la gestion de fin de vie de ce mobilier. Cela l'a amenée à proposer une nouvelle offre de mobilier urbain éco-conçu et non publicitaire, et à élargir son panel de services (entretien, maintenance, affichage, sérigraphie, restructuration...). Ainsi, l'abri-bus Cirrus par exemple combine un faible impact écologique (matériaux recyclés et pas de métaux lourds) et un design intégrant la possibilité de le démonter entièrement. Pour aller plus loin et proposer une offre encore plus innovante autour de son

mobilier éco-conçu, UrbanéO propose à ses clients une offre « économie de la fonctionnalité », qui vise à commercialiser un service de location de mobilier associée à des services de nettoyage et de maintenance. En 2015, ce service a été mis en place pour une durée de 10 ans autour de la gare RER de Torcy (Seine-et-Marne).



© UrbanéO

23 rue Louis de Broglie,
95500 Le Thillay

t.delcourt@urbaneo.eu
Thierry Delcourt,
Dirigeant
03 21 37 89 10

En savoir plus

ÉCONOMIE DE LA FONCTIONNALITÉ

41-UNE APPLICATION DE COVOITURAGE DOMICILE-TRAVAIL



Paris (75)



PORTEUR(S)
WayzUp



PROJET
Covoiturage
courte distance



ANNÉE DE LANCEMENT
2012

WayzUp est une application de covoiturage courte distance qui permet de mettre en relation les employés pour qu'ils puissent effectuer leurs trajets domicile-travail. L'entreprise fondée en 2012 base son modèle économique sur des contractualisations avec des entreprises de grandes zones d'activités, qui proposent l'application à leurs employés. En moyenne, dans ces entreprises, un salarié sur quatre s'inscrit ; l'application compte en tout 35 000 inscrits et propose 12 000 trajets par jour en région parisienne. L'application a été développée en prenant en compte les contraintes spécifiques des trajets courtes distances ainsi que des horaires de départ variables des salariés.



© WaysUp

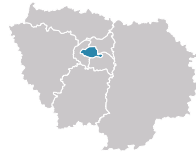
130 rue de Lourmel,
75015 Paris

✉ julien@wayz-up.com
Julien Honnart,
Président et fondateur,
01 84 17 64 49

🔗 En savoir plus

CONSOMMATION RESPONSABLE

42-UNE BOUTIQUE SANS ARGENT NI TROC POUR REPENSER LA RELATION À LA CONSOMMATION



Paris (75)

SOUTIEN DE(S) MEMBRE(S) DU COMITÉ FRANCILIEN :
CONSEIL RÉGIONAL D'ÎLE DE FRANCE, VILLE DE PARIS



L'association La Boutique sans argent a créé un espace pour collecter et redistribuer gratuitement des objets, mais aussi pour organiser des activités conviviales autour de la logique du don. L'association s'est installée en 2015 dans le 12^e arrondissement de Paris. L'objectif de La Boutique sans argent est double : l'éco-citoyenneté et le réemploi, d'une part, et d'autre part la solidarité et les pratiques collaboratives. La Boutique sans argent ne vise pas spécialement les plus précaires, mais cherche à développer une véritable économie de la collaboration à destination de tous. La pratique du don vise à inviter les individus à repenser leurs modes de consommation et le « bon usage des objets ». La philosophie de l'association

est basée sur l'idée que le don crée un lien entre les personnes : un particulier qui a bénéficié d'un don désintéressé sera amené à donner à son tour. Pour preuve que cet engagement fonctionne, l'association avance que de nombreuses personnes rapportent les objets une fois qu'ils ne s'en servent plus. Le lieu se veut donc également un espace de sensibilisation à l'économie circulaire. En 2015, 52 000 objets ont été échangés grâce à La Boutique sans argent.



© La boutique sans argent

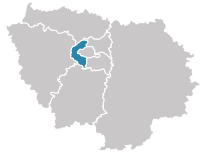
4 rue Edouard Robert,
75012 Paris

contact@laboutiquesansargent.org

En savoir plus

CONSOMMATION RESPONSABLE

43-L'ÉCOLOGIE URBAINE PARTICIPATIVE PAR LA MISE EN PLACE D'UN RÉSEAU DE CIRCUITS COURTS



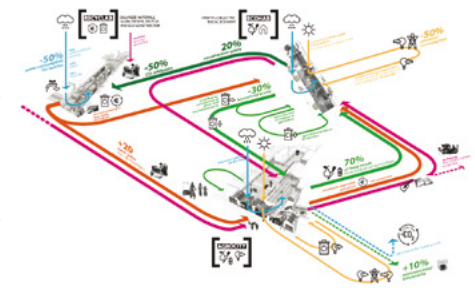
Hauts-de-Seine (92)

SOUTIEN DE(S) MEMBRE(S) DU COMITÉ FRANCILIEN :
ADEME



AAA a intégré le projet R-Urban, projet de résilience urbaine, qui a reçu le soutien du programme Life+ de la Communauté européenne pour la gouvernance environnementale et qui est actuellement mis en place en partenariat avec la ville de Colombes. R-Urban propose la création de réseaux locaux et de circuits courts écologiques, économiques, sociaux et culturels en lien avec une série d'activités urbaines en utilisant des terrains urbains et ruraux de manière réversible. Les trois unités pilotes que met en place le réseau R-Urban à Colombes sont l'Agrocité - pôle d'agriculture urbaine, le Recyclab - pôle de recyclage de déchets urbains et d'éco-construction, et l'ÉcoHab - pôle dédié à l'habitat participatif

écologique. En 2016, le projet a été élu dans le top 30 des 100 projets pour le climat du ministère de l'Environnement.



© Atelier d'architecture autogéré

Rue Jules Michelet,
92700 Colombes

aaa.contact@googlemail.com
Constantin Petcou,
Architecte et co-fondateur

En savoir plus

CONSOMMATION RESPONSABLE

44-UNE OFFRE COMPLÈTE DE PRODUITS DE CONSOMMATION COURANTE SANS EMBALLAGE



Hauts-de-Seine (92)

PORTEUR(S)
Day by Day,
mon épicerie
en vrac

PROJET
Épicerie en vrac
sans emballage

ANNÉE DE LANCEMENT
2013

Day by Day est une chaîne de magasins proposant des produits de consommation courante en vrac pour tous les usages quotidiens, ce qui permet d'éviter à la fois des emballages et du gaspillage alimentaire (les consommateurs sont invités à se servir « la juste dose »). Le premier magasin ouvert a été celui de Meudon-la-Forêt (92) puis 22 autres ont suivi. Les 23 magasins Day by Day (dont 6 en Île-de-France) ciblent tous les consommateurs en proposant un service complet : un commerce de proximité, convivial, économique, écologique et responsable. Depuis mai 2015, une plateforme logistique située à Vélizy (Yvelines) permet de réceptionner les marchandises provenant de la soixantaine de fournisseurs référencés

et de préparer les bacs qui sont alors livrés « prêts à vendre », réduisant considérablement le temps et les coûts pour les magasins.



© Day-by-day

Centre Commercial Joli Mai,
92360 Meudon-la-Forêt

En savoir plus

CONSOMMATION RESPONSABLE

45-UN MOUVEMENT FESTIF DE LUTTE CONTRE LE GASPILLAGE ALIMENTAIRE



Paris (75)

SOUTIEN DE(S) MEMBRE(S) DU COMITÉ FRANCILIEN :
ADEME, CONSEIL RÉGIONAL D'ÎLE-DE-FRANCE, VILLE DE PARIS

PORTEUR(S)
Disco Soupe

PROJET
Sessions collectives
d'épluchage de fruits et
légumes destinés au rebut

ANNÉE DE LANCEMENT
2012

Disco Soupe est une association créée en 2012 d'après un modèle allemand. Son objectif est de s'approprier l'espace public le temps d'une session collective d'épluchage de fruits et légumes rebuts, invendus ou de troisième main dans une ambiance musicale. Depuis sa création, 50 tonnes de fruits et légumes ont été valorisés dans le cadre de 100 000 repas servis gratuitement. Le principe fondateur du mouvement est l'open-source : un format-type d'événement est diffusé par l'association, permettant à chacun d'organiser une Disco Soupe à condition de respecter les « Discommandements », les valeurs de l'association. Celle-ci porte également d'autres projets, comme Re-belles (confitures artisanales réalisées à

partir d'invendus) ou encore Buena Disco, orienté autour de trois types d'événements organisés dans différents lieux de Paris : les Disco Soupes, les Dis'Conserves (transformation collective de fruits et légumes en conserve et ramenés chez soi) et les Dis'Cours de cuisine (cours de cuisine dispensés par les bénéficiaires du projet auprès du grand public hors les murs).



© Disco Soupe

discosoupeiledelfrance@gmail.com

En savoir plus

CONSUMMATION RESPONSABLE

46-UNE PLATEFORME POUR L'APPROVISIONNEMENT EN PRODUITS ALIMENTAIRES DU TERRITOIRE



Essonne (91)



PORTEUR(S)
Drive des Champs



PROJET
Logistique pour l'alimentation en circuit court



ANNÉE DE LANCEMENT
2013

Initiée par une équipe de jeunes franciliens souhaitant combiner la facilité du drive avec des produits 100% fermiers, Drive des Champs est un site Internet qui permet de remplir son panier de produits frais et de saison proposés par les producteurs et de le récupérer au Drive ou Point Relais Fermier de son choix. Le Drive itinérant s'installe au cœur des zones tertiaires dans plusieurs villes de l'Essonne (Massy, les Ulis, Saclay, Mennecy) avec des Points Relais Fermiers installés à Arpajon, Savigny-sur-Orge et Corbeil-Essonnes.



46 rue du saule Saint Jacques,
91540 Mennecy

contact@drivedeschamps.fr
07 81 38 54 96

En savoir plus

CONSUMMATION RESPONSABLE

47-DES SERVICES AUX ENTREPRISES ET ORGANISMES PUBLICS POUR LA RÉDUCTION DU GASPILLAGE



Paris (75)



PORTEUR(S)
EQOSPHERE



PROJET
Récupération des produits destinés au rebut



ANNÉE DE LANCEMENT
2010

L'entreprise sociale Eqosphere est une structure qui conçoit et pilote des dispositifs de réduction du gaspillage et de revalorisation des surplus et produits invendus par le biais de dons à des associations de solidarité, de réemploi et de recyclage. Elle accompagne différents types d'acteurs (grande distribution et commerces de proximité, grossistes, industriels, entreprises et organismes publics, etc.) afin d'atteindre trois objectifs : réduire le gaspillage alimentaire et non alimentaire, développer la responsabilité sociétale des entreprises (RSE) et lutter contre la précarité et favoriser la solidarité. Pour atteindre ces objectifs, Eqosphere propose différents moyens d'action à ses partenaires, comme par exemple du

conseil (diagnostic du potentiel de gisement, conduite du changement des process, améliorations continues, outils dédiés au reporting, pilotage de la performance), de la sensibilisation et de la formation des collaborateurs à une culture anti-gaspillage et à l'application des nouveaux process et une activité d'opérateur : applications numériques favorisant la réactivité et le signalement des surplus, gestion optimisée des opérations de revalorisation (traçabilité, rentabilité, adéquation offre/demande, transport...). L'entreprise propose également de l'assistance aux collectivités locales, notamment dans le cadre de leur plan de réduction des déchets.

44 rue Notre-Dame
des Victoires,
75002 Paris

nicolas.guillaume@eqosphere.com
Nicolas Guillaume,
Responsable communication
01 85 09 04 41

En savoir plus

CONSOMMATION RESPONSABLE

48-UNE OFFRE DE LÉGUMES BIO LOCAUX POUR LA RESTAURATION COLLECTIVE



Yvelines (78)

SOUTIEN DE(S) MEMBRE(S) DU COMITÉ FRANCILIEN :
CONSEIL RÉGIONAL D'ÎLE-DE-FRANCE

PORTEUR(S)
Ferme agricole de Xavier Dupuis

PROJET
Légumerie bio des Mureaux

ANNÉE DE LANCEMENT
2010

Cette première légumerie bio en Île-de-France, financée par quatre producteurs réunis au sein de la coopérative agricole « Cuma Bio Val de Seine » et Fermes Bio Île-de-France, mutualise les récoltes d'une trentaine de producteurs, tous labellisés bio, soit environ 150 à 200 tonnes par an. Cet atelier de transformation de légumes permet de proposer des prix attractifs. Les légumes crus sont lavés, épluchés et conditionnés sous vide puis livrés prêts à être cuisinés dans des cantines scolaires en Île-de-France. Deux clients se sont engagés dans la démarche : la société de restauration Elior, qui alimente 700 restaurants scolaires en carottes, et Fermes Bio Île-de-France (la structure collective économique des producteurs

bio de la région), qui travaille avec des acteurs publics, des collèges et des lycées.



© Ferme agricole de Xavier Dupuis

Rue la Haye,
78130 Les Mureaux

En savoir plus

CONSOMMATION RESPONSABLE

49-UNE PLATEFORME GRATUITE DE PRÊT ET D'EMPRUNT D'OBJETS ENTRE PARTICULIERS



Val-de-Marne (94)

SOUTIEN DE(S) MEMBRE(S) DU COMITÉ FRANCILIEN :
ADEME

PORTEUR(S)
JBG SAS

PROJET
Mutum

ANNÉE DE LANCEMENT
2014

Fondée par Frédéric Griffaton et Mathieu Jeanne-Beylot, Mutum est une plateforme numérique de partage d'objets entre particuliers. Elle permet aux utilisateurs d'emprunter et de prêter des biens de consommation, augmentant ainsi le taux d'utilisation des objets tout en réduisant le nombre d'objets achetés. Les prêts et emprunts sont réalisés sans argent, mais grâce à un système de crédits spécifique à la plateforme : les « mutums ». L'utilisateur peut accumuler des « mutums » en s'inscrivant, en proposant ses objets, en les prêtant et en relevant des défis. Il les dépense lorsqu'il souhaite emprunter les objets dont il a besoin, grâce à un système de géolocalisation qui lui affiche les objets les plus proches de chez lui, ce

qui favorise de fait les circuits courts. En 2017, cette offre de partage d'objets sera ouverte aux services entre particuliers. Le triple objectif de Mutum est de permettre de faire des économies, renforcer et multiplier le lien social et développer un mode de consommation plus responsable.



© JBG SAS

54 avenue Lénine,
94250 Gentilly

f.griffaton@mutum.fr
Frédéric Griffaton,
Co-fondateur

En savoir plus

CONSOMMATION RESPONSABLE

50-UNE PLATEFORME DE VENTE EN LIGNE EN CIRCUITS COURTS



Paris (75)



PORTEUR(S)
La Ruche
qui dit Oui !



PROJET
Service web
permettant d'accéder
à une alimentation
en circuit court



ANNÉE DE LANCEMENT
2011

La Ruche qui dit Oui ! favorise les échanges directs entre producteurs locaux et communautés de consommateurs. Le principe est simple : le consommateur achète ses produits sur une plateforme web et vient les récupérer quelques jours plus tard auprès des vendeurs lors de marchés temporaires (le temps de quelques heures par semaine). L'idée est d'offrir aux circuits courts les outils adéquats pour permettre au plus grand nombre d'accéder à une alimentation de qualité tout en soutenant une agriculture fermière. L'originalité de l'initiative relève notamment de la mise à disposition d'un site web qui permet aux consommateurs de choisir les produits selon leurs envies. La région Île-de-France compte 150 ruches ouvertes.



208 rue Saint-Maur,
75010 Paris

florence@lrqdo.fr
Florence Boyer,
Chargée de communication
Paris/Île de France/Outre Mer
07 61 82 11 96

En savoir plus

CONSOMMATION RESPONSABLE

51-DE L'AGRICULTURE HORS-SOL SUR DES FRICHES URBAINES ET PÉRIURBAINES



Yvelines (78)



PORTEUR(S)
Le Vivant
et la Ville



PROJET
Solution pour revaloriser
les friches urbaines
et périurbaines



ANNÉE DE LANCEMENT
2012

En 2012, la ville de Saint-Cyr-l'École a mis à disposition de l'association Le Vivant et la Ville un terrain en friche sur son territoire. L'association qui regroupe 28 entreprises du monde du paysage, de la gestion de l'eau, du sol, de l'urbanisme et de la formation y a implanté un démonstrateur : Les Fermes en Ville. Ce projet d'une surface de 3,5 hectares, piloté par les fermes de Gally, Veolia, Sol Paysage et Hydrasol, vise à revaloriser le foncier par le biais d'un projet d'agriculture urbaine fonctionnant en économie circulaire. Trois types d'activités y sont implantées : de l'agriculture hors-sol, des jardins hors-sol à destination des particuliers, et un espace dédié aux visites pédagogiques et professionnelles

permettant de diffuser les connaissances sur le thème de l'agriculture hors-sol. Le démonstrateur a permis de produire, en 2014, 8 tonnes de fraises, 4 tonnes de framboises, 8 tonnes de tomates cerises et des herbes aromatiques vendues en circuits courts (épiceries, supermarchés locaux) tout en revalorisant du foncier délaissé.



© Le vivant et la ville

Chemin de l'allée Villepreux
78210 Saint-Cyr-l'École

animation@levivantetlaville.com
Aurélie Lafon
Animatrice et Chef de Projet
Agriculture Urbaine
01 70 29 45 65

En savoir plus

CONSOMMATION RESPONSABLE

52-UN RÉSEAU ÉLECTRIQUE INTELLIGENT DANS UN ÉCO-QUARTIER INNOVANT



Hauts-de-Seine (92)

SOUTIEN DE(S) MEMBRE(S) DU COMITÉ FRANCILIEN :
ADEME

PORTEUR(S)
Mairie d'Issy-les-Moulineaux
(avec 10 partenaires industriels)

PROJET
IssyGrid

ANNÉE DE LANCEMENT
2013

L'éco-quartier Fort d'Issy a été inauguré en juin 2013 : il se caractérise par un concentré d'innovations qui en font un laboratoire de la ville de demain. Il bénéficie, par exemple, d'un approvisionnement en énergie géothermique (couvrant près de 80% des besoins en chauffage et en eau chaude sanitaire), de la mise en place d'un système de collecte pneumatique des déchets, ou encore de bâtiments éco-conçus dans une optique de sobriété énergétique (optimisation de l'isolation, orientation favorisant la lumière naturelle). Le quartier est raccordé à IssyGrid®, un réseau de distribution d'électricité intelligent déployé initialement dans le quartier Bords de Seine et porté par

un consortium d'acteurs industriels de dix partenaires (Alstom, Bouygues Immobilier, Bouygues Telecom, EDF Commerce, ERDF, ETDE, Microsoft, Schneider Electric, Steria, Total). La technologie domotique permet en outre aux habitants de maîtriser et de rationaliser leur consommation d'énergie.



© Mairie d'Issy-les-Moulineaux

Fort d'Issy
92130 Issy-les-Moulineaux

jean-francois.coulon@ville-issy.fr
Jean-François Coulon
Directeur adjoint, Issy Média
01 41 23 82 65

En savoir plus

CONSOMMATION RESPONSABLE

53-UNE REDISTRIBUTION DES INVENDUS DES MARCHÉS



Paris (75)

PORTEUR(S)
Mairie de Paris, Direction de la propreté et de l'eau

PROJET
La Tente des glaneurs

ANNÉE DE LANCEMENT
2013

La première « Tente des glaneurs » installée sur le marché de Joinville (Paris 19^e) permet de collecter les invendus auprès des commerçants et de les redistribuer dans de bonnes conditions. Entre 300 et 400 kg d'invendus sont redistribués à 50 à 80 glaneurs chaque dimanche. Les fruits et légumes impropres à la consommation partent en centre de compostage (200 kg à 300 kg chaque dimanche) pour être revendus aux agriculteurs. La Ville de Paris, dans le cadre du Programme local de prévention des déchets, envisage de généraliser cette expérimentation à une vingtaine de marchés pour la redistribution et à une cinquantaine pour le compostage.

Tente ^{DES} Glaneurs

Place de Joinville
75019 Paris

economie.circulaire@paris.fr

CONSUMMATION RESPONSABLE

54-UNE CONCIERGERIE NUMÉRIQUE DE PROXIMITÉ POUR FAVORISER DES ACHATS LOCAUX



Hauts-de-Seine (92)



La ville de Sceaux, en partenariat avec l'Union des commerçants et artisans de Sceaux (UCAS), la Chambre de commerce et d'industrie des Hauts-de-Seine (CCI92) et le Groupe La Poste, a lancé une plateforme mutualisée de vente en ligne pour faciliter l'achat des consommateurs et dynamiser l'activité commerciale de Sceaux. Divers produits (alimentaire, loisirs, maison, santé/

beauté) et services locaux sont mis à disposition. Les achats peuvent être récupérés en magasin ou être livrés en Colissimo. 270 commerçants, artisans et services peuvent adhérer à cette conciergerie numérique de proximité. Cette démarche favorise l'emploi local, le commerce de proximité et le respect de l'environnement en limitant les livraisons longues distances.



CONSUMMATION RESPONSABLE

55-UNE DISTRIBUTION LOCALE ET SOLIDAIRE DE FRUITS ET LÉGUMES



Val-de-Marne (94)



L'« atelier chantier d'insertion » (ACI) le Potager de Marianne distribue quotidiennement des fruits et légumes. Une partie est issue de la valorisation des invendus du MIN (Marché d'intérêt national) de Rungis, l'autre est achetée directement auprès des grossistes. Cet ACI accompagne en moyenne 26 salariés en insertion. Ses activités comprennent : le tri des palettes de fruits et légumes non vendables mais encore consommables ; la préparation de commandes ; la livraison des commandes aux épiceries solidaires du réseau ANDES (Association nationale de développement des épiceries solidaires), ainsi qu'à l'ensemble des structures d'aide alimentaire en Île-de-France ; la transformation de légumes

en soupes, vendues dans la grande distribution. Le Potager de Marianne a permis en 2015 de distribuer 961 tonnes de fruits et légumes dans la région Île-de-France. Environ 45% des fruits et légumes livrés sont issus de la valorisation des invendus. Le chantier d'insertion approvisionne 80 points de livraison du circuit d'aide alimentaire régional en produits frais.



CONSOMMATION RESPONSABLE

56-UN RÉSEAU D'ASSOCIATIONS POUR LE MAINTIEN DE L'AGRICULTURE PAYSANNE



Paris (75)

SOUTIEN DE(S) MEMBRE(S) DU COMITÉ FRANCILIEN :
VILLE DE PARIS



Depuis la création des premières AMAP en Île-de-France en 2003, celles-ci se sont multipliées à un rythme exponentiel, portant à 300 le nombre de groupes en début 2016, soit environ 15 000 familles d'amapiens travaillant avec 160 producteurs. Basé sur des partenariats innovants et responsables entre paysans et consommateurs, le contrat AMAP est devenu un levier politique et citoyen pour qu'une autre dynamique agricole puisse exister à travers des circuits courts et des engagements environnementaux. Le réseau des AMAP Île-de-France est la structure régionale de ce mouvement. Si sa mission principale demeure la promotion et l'aide à la création d'AMAP, il mobilise aujourd'hui des actions visant

à favoriser l'installation de jeunes producteurs en impliquant également les groupes de citoyens et les collectivités locales. Par ailleurs, il assure l'animation et la structuration de son réseau en tant que lieu d'échange, d'accompagnement et de mutualisation des pratiques amapiennes.



© Réseau des AMAP Île-de-France

24 rue Beaubourg,
75003 Paris

contact@amap-idf.org
Anne Lebec,
Développement et suivi des
partenariats AMAP & Communication
09 52 91 79 95

[En savoir plus](#)

CONSOMMATION RESPONSABLE

57-UN RESTAURANT POUR VALORISER LES PRODUITS LOCAUX INVENDUS



Paris (75)



Le restaurant Simone Lemon propose un buffet de plats préparés à partir de fruits et légumes locaux invendus (poireaux trop petits, radis trop grands, poires abîmées...). Les deux gérantes de ce restaurant ont souhaité s'engager dans cette démarche lorsqu'elles ont appris qu'en Île-de-France, chaque année, 40% des fruits et légumes produits par les producteurs ne parviennent pas jusqu'aux consommateurs, car leur taille ou leur aspect n'est pas jugé satisfaisant pour la vente. Elles achètent aux producteurs franciliens ces produits, en leur garantissant ainsi un débouché, puis elles les transforment et proposent une offre en consommation sur place ou en plateau-repas en fonction des arrivages. Chaque semaine, 150 kg de fruits et

légumes sont utilisés ; au total 3,5 tonnes de produits ont été récupérés depuis l'ouverture du restaurant en novembre 2015. La démarche consiste également à valoriser la plus grande part possible des fruits et légumes, par exemple en transformant les pelures en chips, dans un objectif « zéro déchet ».



30 rue Le Peletier,
75009 Paris

01 48 00 97 50

[En savoir plus](#)

CONSUMMATION RESPONSABLE

58-UN TIERS-LIEU DÉDIÉ À LA PROMOTION DES ALTERNATIVES ENVIRONNEMENTALES



Paris (75)



PORTEUR(S)
Sinyy & Ooko



PROJET
La REcyclerie



ANNÉE DE LANCEMENT
2014

La REcyclerie est un espace polyvalent installé dans une ancienne gare ferroviaire du réseau de la petite ceinture, la gare Ornano. C'est un « tiers-lieu » dédié aux loisirs et à la restauration, dont les événements tournent autour des 3 R (Réduire – Réutiliser – Recycler), des initiatives collaboratives et du *do it yourself*. Plusieurs espaces sont à disposition du grand public et hébergent par exemple un atelier de réparation qui est plus connu sous le nom de l'Atelier de RENé. Les lieux abritent également un café-cantine responsable qui propose au public des produits frais, de qualité et souvent locaux. Soucieux de réduire la consommation de viande, la cantine propose un menu avec des plats végétariens et végétaliens tous les

jours. La REcyclerie dispose également de 1 000 m² de ferme urbaine qui contribuent au respect de la biodiversité locale et à la restauration des sols. La ferme comporte actuellement une basse-cour, un bassin aquaponique, des ruches, deux systèmes de compostage, une jungle végétale intérieure, un jardin d'aromates et d'arbres fruitiers et un potager partagé expérimental. La REcyclerie a aussi pour objectif de sensibiliser et de mobiliser le grand public aux alternatives de manière ludique et non culpabilisante.

83 boulevard Ornano,
75018 Paris

contact@larecyclerie.com

[En savoir plus](#)

CONSUMMATION RESPONSABLE

59-DEUX POULES ET UN POULAILLER POUR TRAITER LES BIODÉCHETS



Seine-et-Marne (77)



PORTEUR(S)
SIRMOTOM



PROJET
Prêt de poules



ANNÉE DE LANCEMENT
2013

À Montereau-Fault-Yonne (Seine-et-Marne), le Sirmotom (Syndicat de la Région de Montereau pour le traitement des ordures ménagères), dans le cadre de son Programme local de prévention des déchets distribue des couples de poules aux foyers pour alléger le poids des poubelles et recycler les biodéchets. Ce syndicat a déjà distribué 620 blanches Sussex (une poule qui donne chaque année entre 200 et 250 œufs) dans le but de réduire les déchets ménagers aux 310 foyers. Une participation de 20 euros est réclamée aux foyers adoptants qui reçoivent en échange un kit composé d'un petit poulailler et des deux gélines. Le Sirmotom a pu vérifier que la voracité de la volaille avait un effet significatif sur le

volume des ordures ménagères. En une année, l'initiative a permis d'alléger les poubelles d'une famille d'une centaine de kilos.



© SIRMOTOM

22 rue de la Grande Haie,
77130 Montereau-
Fault-Yonne

e.melgarejo-sirmotom@orange.fr
Elizabeth Melgarejo,
Chargé de Mission Prévention
des Déchets
0164 32 67 23

[En savoir plus](#)

CONSOMMATION RESPONSABLE

60-UNE VENTE DE LÉGUMES DANS LES GARES FRANCILIENNES



Seine-Saint-Denis (93)



PORTEUR(S)
SNCF Transilien, avec les
Chambres d'agriculture
d'Île-de-France et de
Seine-et-Marne



PROJET
Paniers Fraîcheur
SNCF Transilien



**ANNÉE DE
LANCEMENT**
2007

L'opération « Paniers Fraîcheur SNCF Transilien » permet aux voyageurs de récupérer leur « Panier Fraîcheur » sur le chemin du retour du travail. Les maraîchers locaux sont sélectionnés pour vendre leur production du jour directement aux consommateurs dans les gares SNCF. Ces ventes sont programmées dans certaines gares une fois par semaine. Chaque semaine, plus de 10 tonnes de fruits et légumes sont vendus dans une quarantaine de gares d'Île-de-France. Les paniers sont proposés à des prix compétitifs (un petit panier à 10 euros (environ 4,5 kg) et un grand panier à 15 euros (environ 6 kg)). Il existe aussi des formules abonnement pour réserver un panier.



© SNCF Transilien

2 place aux Étoiles,
93200 Saint-Denis

panier.fraicheur@sncf.fr

En savoir plus

CONSOMMATION RESPONSABLE

61-DE L'AGRICULTURE URBAINE BIO SUR LES TOITS PARISIENS



Paris (75)

SOUTIEN DE(S) MEMBRE(S) DU COMITÉ FRANCILIEN :
VILLE DE PARIS



PORTEUR(S)
Sous les fraises®



PROJET
Paris sous les fraises !



**ANNÉE DE
LANCEMENT**
2015

Sous les fraises® est une entreprise pionnière dans la production biologique de végétaux comestibles en milieu urbain. Elle met en œuvre des biotechnologies issue d'une recherche collaborative entre agronomes, chefs cuisiniers, architectes, urbanistes et citoyens. Les installations, adaptées à l'environnement bâti, permettent une meilleure gestion de l'eau (à l'échelle du bâtiment) et des biodéchets et participent à la végétalisation des villes. Les supports verticaux sur lesquels poussent les denrées alimentaires sont fabriqués à partir de matériaux recyclés. La production se fait au plus près des lieux de consommation : les produits sont donc plus frais et conservent des qualités nutritionnelles et gustatives. Dans le

cadre du projet « Paris sous les fraises ! », l'entreprise a planté sur les toits des Galeries Lafayette des fraises, des framboises et des plantes aromatiques qui ont ensuite été transformées par des chefs, en produits commercialisés dans le magasin (confitures par exemple).

sous les fraises
PARIS

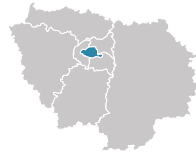
33 avenue des
Champs-Élysées,
75008 Paris

yhubert@souslesfraises.com
Yohan Hubert,
Fondateur

En savoir plus

CONSOMMATION RESPONSABLE

62-LE DÉVELOPPEMENT DES MÉTHODOLOGIES DURABLES EN AGRICULTURE URBAINE



Paris (75)

PORTEUR(S)
TOPAGER (avec l'INRA, AgroParisTech et l'association Potagers sur les Toits)

PROJET
Projet T4P (Toit Parisien Productif Projet Pilote)

ANNÉE DE LANCEMENT
2013

Topager, spécialiste en agriculture urbaine, a créé des parcelles expérimentales avec le soutien de l'INRA et le Musée du Vivant sur les toits d'AgroParisTech. L'expérimentation a pour objectif de tester les combinaisons bois-compost et des inséminations en mycélium ou en lombrics, des prairies d'aromatiques sauvages avec le Muséum national d'histoire naturelle (MNHN), et des jardins pour explorer des techniques agroécologiques en toiture. Ces recherches ouvrent des perspectives sur le métabolisme urbain : les branches des arbres des rues et les épiluchures de cuisines peuvent suffire pour cultiver sur les toits. Depuis, de nombreuses réalisations ont vu le jour comme la création de jardins partagés sur les toits de grands magasins, hôtels, sièges d'entreprises, etc.

16 rue Claude Bernard,
75005 Paris

nicolas@topager.com
Nicolas Bel,
Co-fondateur
06 67 83 34 27

En savoir plus

CONSOMMATION RESPONSABLE

63-LA RÉCUPÉRATION D'INVENDUS ALIMENTAIRES POUR LES ASSOCIATIONS LOCALES

Paris (75)
Seine-Saint-Denis (93)

SOUTIEN DE(S) MEMBRE(S) DU COMITÉ FRANCILIEN :
VILLE DE PARIS

PORTEUR(S)
Association le Chaînon Manquant

PROJET
Le Chaînon Manquant

ANNÉE DE LANCEMENT
2014

L'association Le Chaînon Manquant récupère des denrées alimentaires auprès de professionnels de l'alimentation qui appartiennent à son réseau de partenaires (distributeurs, restaurateurs, petits commerçants, événements...), et les redistribue à des associations également partenaires pour une consommation le jour même (associations de quartiers, épiceries ou cantines sociales...). Le Chaînon Manquant a mis en place sur le territoire de Paris et de Saint-Denis des circuits courts pensés avec les pouvoirs publics, les professionnels et les bénéficiaires : elle réalise des collectes lors de tournées hebdomadaires ou lors de grands événements. Pendant la Coupe du monde de football 2016, par exemple,

l'association était présente dans la Fan Zone, porte de Versailles et autour des stades parisiens pour récupérer des invendus et les redistribuer dans le cadre d'un partenariat avec les banques alimentaires.

contact@lechainon-manquant.fr
01 45 77 94 87

En savoir plus

RÉEMPLOI, RÉPARATION, RÉUTILISATION

64 - UNE SECONDE VIE POUR LES MATÉRIAUX ISSUS DE LA PRODUCTION ARTISTIQUE



Paris (75)

SOUTIEN DE(S) MEMBRE(S) DU COMITÉ FRANCILIEN :
CONSEIL RÉGIONAL D'ÎLE-DE-FRANCE



PORTEUR(S)
Artstock



PROJET
Recyclerie spécialisée dans la collecte et la réutilisation des matériaux issus de la production artistique



ANNÉE DE LANCEMENT
2009

L'association ArtStock a été fondée par des professionnels du spectacle soucieux de la problématique liée au traitement des déchets. Elle a pour but de récupérer, transformer, valoriser et mutualiser les déchets produits lors d'événements artistiques divers. Les déchets (décors de théâtre et de cinéma, accessoires de toutes sortes, costumes, éléments lumière, etc.) sont redistribués dans le secteur du spectacle, notamment par le biais de la vente aux adhérents. Ces derniers proviennent de différents domaines et sont des compagnies de théâtre, des instituts socio ou médico-éducatifs, des architectes, des designers ou des organismes œuvrant dans le domaine artistique. L'adhésion permet aux membres de profiter du matériel et des services d'ArtStock à moindre coût.



82 avenue Denfert Rochereau
74014 Paris

contact@artstock-asso.fr
05 61 88 74 25

En savoir plus

RÉEMPLOI, RÉPARATION, RÉUTILISATION

65 - UNE ASSOCIATION FAVORISANT LE RÉEMPLOI DES DÉCHETS SPORTIFS



Essonne (91)



PORTEUR(S)
Association 3S Recyclerie Sportive



PROJET
Recyclerie spécialisée dans le domaine de l'équipement sportif



ANNÉE DE LANCEMENT
2015

Implantée en Essonne sur 300 m², la Recyclerie Sportive est une association loi 1901 qui sensibilise les acteurs du sport à la problématique du déchet sportif. Elle apporte des solutions concrètes : ateliers d'autoréparation pour apprendre à prolonger la durée de vie de son matériel, une boutique pour donner ou s'équiper... pour une filière sport « Zéro Déchet ». Elle vise également à lutter contre les inégalités, promouvoir l'accessibilité du sport et la création de lien social. Pour cela, la Recyclerie Sportive travaille avec les fabricants, les maisons de quartier, les bailleurs sociaux et sur les événements pour sensibiliser un maximum de profils différents au sport zéro déchet. Les bénéfices du projet sont multiples : permettre l'accès

au sport à tous et favoriser la pratique sportive ; allonger la durée de vie des équipements et matériels sportifs ; réduire la production de déchets grâce au réemploi et au recyclage ; diminuer la consommation de matières premières et d'énergie ; transmettre des savoir-faire et enfin permettre à chacun d'être acteur du déploiement de l'économie circulaire dans le domaine sportif.



© 3S Recyclerie sportive

32 rue Henri Gilbert
& 42 place de France,
91300 Massy

contact@recyclerie-sportive.org
09 86 30 31 52

En savoir plus

RÉEMPLOI, RÉPARATION, RÉUTILISATION

66 - L'INSERTION SOCIALE ET PROFESSIONNELLE À TRAVERS LE RÉEMPLOI



Seine-et-Marne (77)



Agréée par la DIRECCTE de Seine-et-Marne pour 78 postes de salariés en insertion, l'association d'insertion sociale et professionnelle Horizon remet à l'emploi des personnes qui en sont éloignées, afin de leur permettre de reprendre une vie active. Quatre chantiers d'insertion sont proposés. Deux chantiers sont en lien avec les activités de la ressourcerie : le chantier réemploi (collecte et valorisation pour réemploi et réutilisation des meubles, électroménager, vêtements, livres, vaisselles et bibelots) et le chantier collecte du papier (collecte, tri pour recyclage des papiers usagés pour transformation en pâte à papier). Deux chantiers d'insertion permettent des activités en lien avec la nature :

le chantier espaces verts (abattage, élagage, tonte, taille, entretiens annuels) et le chantier maraîchage (production et vente de légumes et petits fruits).



20 rue Ampère,
77100 Meaux Cedex

f.catel@horizon-77.com
François Catel,
Directeur
01 60 09 93 88

En savoir plus

RÉEMPLOI, RÉPARATION, RÉUTILISATION

67 - UNE FILIÈRE DE RÉEMPLOI À PARTIR DES CHANTIERS DE DÉMOLITION



Seine-Saint-Denis (93)

SOUTIEN DE(S) MEMBRE(S) DU COMITÉ FRANCILIEN :
ADEME, CONSEIL RÉGIONAL D'ÎLE-DE-FRANCE



Actlab est le laboratoire manifeste du réemploi de Bellastock, situé au cœur de la ZAC du futur éco-quartier Fluvial de L'Île-Saint-Denis (Plaine Commune). Il a accompagné les chantiers de déconstruction des entrepôts du Printemps et préfigure le futur éco-quartier fluvial en expérimentant in situ des prototypes d'aménagement à

partir de matériaux réemployés, issus de chantiers du territoire de Plaine Commune. Le laboratoire ouvre ses portes aux habitants, aux usagers, aux professionnels de l'aménagement et aux artistes, curieux d'appréhender autrement la fabrique de la ville.



© Bellastock

9 quai du Châtelier,
93450 L'Île-Saint-Denis

actlab@bellastock.com
Julie Benoit,
Architecte
06 69 22 25 35

En savoir plus

RÉEMPLOI, RÉPARATION, RÉUTILISATION

68-UNE MAISON DE CRÉATION SPÉCIALISÉE DANS L'UPCYCLING



Val-de-Marne (94)



PORTEUR(S)

Bilum



PROJET

Upcycling (ou surcyclage) et confection française



ANNÉE DE LANCEMENT

2006

Bilum donne une seconde vie aux matières mises au rebut et les transforme en une large collection de sacs et d'accessoires. Spécialisée dans l'upcycling, la maison de création a débuté avec la transformation de bâches publicitaires : ces toiles imprimées aux couleurs des annonceurs, représentant des centaines de milliers de m² chaque année en France, n'ont qu'une durée de vie de quelques semaines. Rapidement, la démarche d'upcycling a été étendue à d'autres textiles : drapeaux, gilets de sauvetage, kakémonos, voiles de bateau... Ces matières, sélectionnées et triées, sont ensuite transformées dans 7 ateliers géographiquement proches, pour moitié des structures d'insertion. Les

pièces uniques ainsi confectionnées sont revendues aux particuliers ou, depuis 2009, aux entreprises d'où proviennent les matériaux initiaux. Fin 2015, l'entreprise avait produit plus de 85 000 pièces en valorisant plus de 30 000 m² de matière (13 tonnes).



© bilum

64 rue Pasteur,
94600 Choisy-le-Roi

helene@bilum.fr
Hélène de la Moureyre,
Fondatrice
01 77 85 70 07

En savoir plus

RÉEMPLOI, RÉPARATION, RÉUTILISATION

69-UN SUPERMARCHÉ DE PIÈCES AUTO ISSUES DU RÉEMPLOI



Seine-Saint-Denis (93)



PORTEUR(S)

Careco France



PROJET

Caréco concept store - Bobigny



ANNÉE DE LANCEMENT

2016

Caréco est un réseau de 80 « recycleurs de l'automobile » dans toute la France (anciennement appelés casses ou casseurs), qui propose plus de 20 millions de pièces auto d'occasion. Nettoyées, contrôlées et testées par des techniciens, les pièces détachées d'occasion sont garanties un an. Elles sont de 30 à 70% moins chères que du neuf. Au-delà de l'aspect économique, éviter la fabrication d'une nouvelle pièce participe à la préservation de l'environnement. Selon Caréco, « le meilleur recyclage, c'est la réutilisation ». Sont également proposés des véhicules d'occasion. En 2016, le réseau de ces déconstructeurs automobiles installe un important point de vente à Bobigny (93), aux portes de Paris. L'établissement

s'étale sur 5 000 m² (l'enseigne ayant souhaité se rapprocher du concept d'un supermarché classique) et dispose d'un atelier de montage. Les clients peuvent commander les pièces en ligne et retirer leur achat sur un point retrait marchandise spécifique.



© Caréco France

Caréco, 109 rue Paris - RN3,
93000 Bobigny

cmarandon@careco.fr
Claire Marandon,
Responsable Communication
& Marketing
01 76 21 25 15

En savoir plus

RÉEMPLOI, RÉPARATION, RÉUTILISATION

70-COLLECTE, RECONDITIONNEMENT ET REVENTE DES CARTONS DE DÉMÉNAGEMENT



Paris (75)

SOUTIEN DE(S) MEMBRE(S) DU COMITÉ FRANCILIEN :
CONSEIL RÉGIONAL D'ÎLE-DE-FRANCE, VILLE DE PARIS



Carton Plein collecte gratuitement à domicile les cartons de déménagement après utilisation, les reconditionne et les revend pour un déménagement plus écologique et solidaire. L'association emploie et accompagne des personnes en situation précaire dans un cadre de travail adapté. Plus de 2 000 cartons sont collectés chaque mois puis revendus dans la boutique ou en ligne sur toute la zone du nord de Paris (et bientôt au sud). La collecte et la livraison sont réalisées en vélo électrique. Chaque carton réutilisé permet d'éviter la fabrication d'un nouveau carton qui consommerait 40 litres d'eau et émettrait 500 g de CO₂. L'association emploie des personnes en insertion en tant que "valoristes".



© Carton Plein 75

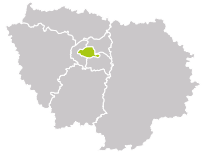
33 rue du Nord,
75018 Paris

do@cartonplein.org
Do Huynh,
Directeur
06 03 57 54 59

En savoir plus

RÉEMPLOI, RÉPARATION, RÉUTILISATION

71-UNE PLATEFORME WEB/MOBILE POUR L'ÉCHANGE LOCAL DE RESSOURCES



Paris (75)

SOUTIEN DE(S) MEMBRE(S) DU COMITÉ FRANCILIEN :
ADEME, VILLE DE PARIS



Co-Recyclage, startup de l'ESS, développe et promeut le réemploi tout en favorisant la cohésion sociale et locale. Historiquement né du site gratuit www.Co-Recyclage.com où tout un chacun (particuliers, associations, entreprises) peut donner ses objets devenus inutilisés et/ou récupérer des objets gratuitement, Co-Recyclage a décidé de développer des services B2B dédiés aux professionnels (entreprises et administrations). Co-Recyclage accompagne ses clients afin de minimiser leur production de déchets, grâce à des outils numériques et des solutions innovantes, permettant d'optimiser le réemploi et la réutilisation de leurs mobiliers, matériaux et matériaux, en interne comme au profit de récepteurs locaux (associations,

startups, structures ESS...) fédérés sur www.Co-Recyclage.pro. Lors d'un déménagement, une fin d'événement/exposition ou un chantier de déconstruction du BTP, Co-Recyclage détourne de la poubelle tout ce qui peut encore servir en optimisant le réemploi et accompagne le recyclage des objets inutilisables. C'est ainsi qu'en 2016, environ 1 300 tonnes ont été traitées avec un taux de réemploi de 69%.



© Co-Recyclage

24 rue Léon Frot,
75011 Paris

renaud@co-recyclage.com
Renaud Attal,
Co-fondateur et DG
06 27 28 85 46

En savoir plus

RÉEMPLOI, RÉPARATION, RÉUTILISATION

72 - LE RECYCLAGE DES D3E POUR PRÉSERVER L'ENVIRONNEMENT ET FORMER PROFESSIONNELLEMENT



Yvelines (78)

SOUTIEN DE(S) MEMBRE(S) DU COMITÉ FRANCILIEN :
ORÉE
PORTEUR(S)
Envie Trappes

PROJET
Magasin Envie Trappes

ANNÉE DE LANCEMENT
2012

Envie Trappes est une association située à Trappes-en-Yvelines agréée Entreprise d'Insertion, appartenant au réseau national ENVIE, engagée dans le développement durable depuis plus de 30 ans. Envie Trappes forme des personnes en insertion professionnelle à travers la rénovation et la revente d'appareils électroménagers garantis, ainsi que la collecte et le traitement des déchets d'équipements électriques et électroniques (D3E). Envie Trappes en Yvelines collecte chaque année environ 1 200 tonnes de D3E, rénove plus de 3 000 appareils électroménagers par an, a développé des coopérations avec le secteur associatif local et signé des partenariats avec des entreprises telles qu'Auchan et Picard.



© Envie Trappes

Envie Trappes,
17 rue Roger Hennequin,
78190 Trappes-en-Yvelines

trappes.magasin@envie.org
01 73 13 01 10

En savoir plus

RÉEMPLOI, RÉPARATION, RÉUTILISATION

73 - UNE MENUISERIE SOLIDAIRE ET ÉCOLOGIQUE



Hauts-de-Seine (92)

SOUTIEN DE(S) MEMBRE(S) DU COMITÉ FRANCILIEN :
CONSEIL RÉGIONAL D'ÎLE-DE-FRANCE
PORTEUR(S)
ExtraMuros
l'Atelier

PROJET
Réemploi, menuiserie,
mobilier haut de gamme
et bagagerie

ANNÉE DE LANCEMENT
2007

ExtraMuros est une entreprise de l'économie sociale et solidaire qui valorise de manière créative des déchets de bois, de métal et d'autres matières (le kevlar des voiles de bateaux, la toile de lin des anciens sacs postaux, les uniformes remisés, le parquet sportif d'anciens gymnases, les lattes en hêtre des sommiers jetés, les tourets à l'issue d'un chantier, les chutes de produits neufs sorties des circuits de production...) pour les transformer en mobilier et objets utiles : les « Objets Infinis® ». Extramuros privilégie les matériaux qui peuvent être de nouveau transformés afin d'en prolonger le cycle de vie. Cela implique d'utiliser des produits – les colles, vernis, peinture etc. – qui ne remettent pas en cause la

réutilisation future des matériaux. Depuis 2007, ExtraMuros et le Groupe la Poste ont construit ensemble un partenariat innovant, portant sur la revalorisation créative, via l'insertion par l'activité économique, des matériaux postaux en fin de vie (anciens sacs de transport du courrier qui ont été transformés en une gamme de maroquinerie et d'objets originaux).



© ExtraMuros l'Atelier

14 chemin des Petits Marais,
92230 Gennevilliers

01 47 92 02 49

En savoir plus

RÉEMPLOI, RÉPARATION, RÉUTILISATION

74-DES ATELIERS DE SENSIBILISATION AU RÉEMPLOI



Paris (75)

SOUTIEN DE(S) MEMBRE(S) DU COMITÉ FRANCILIEN :
VILLE DE PARIS

PORTEUR(S)
Extramuros l'Association

PROJET
Actions de sensibilisation au réemploi

ANNÉE DE LANCEMENT
2007

Extramuros l'Association développe des actions de sensibilisation, tant écologiques que sociales, dont les missions centrales sont : la sensibilisation au réemploi, le lien social et l'amélioration du cadre de vie dans les quartiers, et l'insertion socio professionnelle de publics fragiles. L'association agit par le biais :

- 1 - d'ateliers participatifs et collaboratifs, d'animation dans les quartiers populaires comme dans les locaux de l'association ;
- 2 - de chantiers et d'ateliers éducatifs avec des publics jeunes plus spécifiques (clubs de prévention, espaces jeunes, lieux d'accueil).



156 rue de Ménilmontant
75020 Paris

asso@extramuros-paris.com
Clémence Tabutin,
Chargée de Développement
06 46 13 04 77

En savoir plus

RÉEMPLOI, RÉPARATION, RÉUTILISATION

75-UNE APPLICATION WEB ET MOBILE POUR ÉCHANGER DES TERRES DE CHANTIER À CHANTIER



Val-de-Marne (94)

SOUTIEN DE(S) MEMBRE(S) DU COMITÉ FRANCILIEN :
ADEME, CONSEIL RÉGIONAL D'ÎLE-DE-FRANCE, DIRECCTE, VILLE DE PARIS

PORTEUR(S)
Hesus

PROJET
Soldating

ANNÉE DE LANCEMENT
2015

Soldating est une application web et mobile permettant la traçabilité des mouvements de terre du BTP ainsi qu'un échange de terres inertes de chantiers à chantiers, en circuits courts. L'ensemble des acteurs du BTP peuvent ainsi se mettre en relation pour trouver des solutions d'achat ou de vente de terres non polluées. En fonction du coût de valorisation, l'algorithme de l'application calcule les opportunités qui s'offrent aux demandeurs/vendeurs de terres ; les annonces publiées sont modérées par l'équipe Hesus mais celle-ci n'intervient pas dans l'échange. La transaction se fait entre les entreprises de BTP sans intermédiaire. Les entreprises évacuant leurs terres profitent d'un gain économique de 25 à 30% par rapport à

la mise en décharge. L'atout majeur de Soldating est également la traçabilité des échanges, assurée par un tiers de confiance, Soltracing. Cette traçabilité vise à faciliter le réemploi de terres inertes entre chantiers de propriétaires différents. Depuis le lancement opérationnel du service, 80 000 m³ de terres ont été échangés.



9 rue Maurice Grandcoing,
94200 Ivry-sur-Seine

b.draoulec@soldating.fr
Benjamin Draoulec,
Responsable développement
01 79 84 17 84

En savoir plus

RÉEMPLOI, RÉPARATION, RÉUTILISATION

76-UNE ASSOCIATION ŒUVRANT POUR LE RÉEMPLOI ET LE LIEN SOCIAL



Paris (75)

SOUTIEN DE(S) MEMBRE(S) DU COMITÉ FRANCILIEN :

ADEME, CONSEIL RÉGIONAL D'ÎLE-DE-FRANCE, DIRECCTE, VILLE DE PARIS



PORTEUR(S)

La Petite Rockette



PROJET

Actions transversales, locales et sociales en économie circulaire



ANNÉE DE LANCEMENT

2005

La Petite Rockette est un projet dont l'objectif est le mieux-vivre ensemble dans son quartier. Elle développe ainsi depuis 10 ans des solutions en faveur du réemploi, de la redistribution et de la solidarité. Il s'agit également d'un espace artistique et convivial d'éducation à l'environnement.

Œuvrant pour le bien commun, c'est une association à but non lucratif visant avant tout à promouvoir le lien social, l'intérêt général, l'éducation à l'environnement et l'éducation populaire : toutes ses activités sont orientées vers l'échange et ouvertes à tous, foncièrement ancrées dans le territoire. La Petite Rockette anime ainsi une ressourcerie ; un café-atelier associatif, la Troclette, orienté vers

la réparation et le DIY (le « fais-le toi-même ») où ont lieu quotidiennement des ateliers autour de la « récup' » et de la consommation responsable ; une mise à disposition des salles de répétition et de rencontres à des tarifs symboliques ; un jardin partagé lancé avec les habitants du quartier ; un restaurant dont les denrées sont issues à 90% de récupération provenant des magasins du quartier... En 2017, elle ouvrira également un atelier vélo, associant réemploi et mobilité. Pour l'association, c'est la somme des pratiques initiées sur le territoire et leur complémentarité qui favorisent une économie circulaire.

125 rue du Chemin Vert,
75011 Paris

contact@lapetiterockette.org
01 55 28 61 18

En savoir plus

RÉEMPLOI, RÉPARATION, RÉUTILISATION

77-UNE COLLECTE ET REDISTRIBUTION DE DÉCHETS POUR LES PROFESSIONS CULTURELLES



Seine-Saint-Denis (93)

SOUTIEN DE(S) MEMBRE(S) DU COMITÉ FRANCILIEN :

VILLE DE PARIS



PORTEUR(S)

La Réserve des arts



PROJET

Ressourcerie spécialisée pour les professionnels du secteur culturel



ANNÉE DE LANCEMENT

2010

La Réserve des arts collecte les chutes de production, avaries de matériel et autres déchets réemployables provenant du secteur du luxe, de l'événementiel et du bricolage. Ces matières premières secondaires sont redistribuées aux professionnels et étudiants du secteur culturel qui ont les compétences pour valoriser, détourner et créer à partir de ces matières. La Réserve des arts permet ainsi à la fois de sensibiliser les entreprises productrices de déchets au réemploi, et de procurer des matériaux bon marché et de qualité pour les créateurs, eux-même incités à ramener leurs chutes afin qu'elles puissent être valorisées. Dix familles de matériaux sont proposées : textiles, beaux-arts, décoration, quincaillerie...

Ces matériaux sont triés, pesés, répertoriés et stockés dans 1 000 m² d'entrepôts à Pantin, et vendus dans une boutique du 14^e arrondissement de Paris. La Réserve des arts a valorisé 8 tonnes de déchets en 2012, 16 tonnes en 2013 et 24 tonnes en 2014.



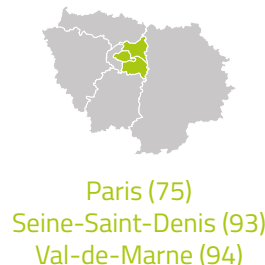
© La Réserve des arts

53 rue Cartier Bresson,
93500 Pantin

contact@lareservearts.org En savoir plus

RÉEMPLOI, RÉPARATION, RÉUTILISATION

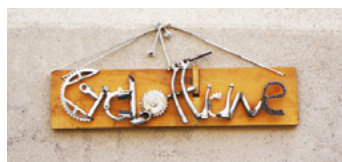
78-DES ATELIERS DE RÉPARATION POUR SOUTENIR L'USAGE DU VÉLO



SOUTIEN DE(S) MEMBRE(S) DU COMITÉ FRANCILIEN :
VILLE DE PARIS



Trois associations ont été créées simultanément pour développer les ateliers Cyclofficines dans des quartiers défavorisés. À Pantin, à Ivry-sur-Seine et à Paris (Est), chaque Cyclofficine porte un projet d'atelier vélo en partenariat avec des acteur(rice)s locaux(ales). Grâce à la récupération des vélos en déchetterie, les Cyclofficines diminuent le volume de déchets de pièces de vélos et les valorisent par leur réemploi dans l'assemblage de nouveaux cycles qui retourneront utilement dans l'espace public. Les Cyclofficines proposent une formation en mécanique pour les usagers ainsi que des bourses aux vélos qui dynamisent le marché du vélo d'occasion.



© Les Cyclofficines

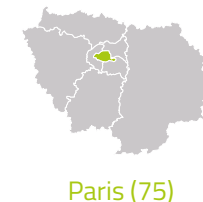
15 rue Pierre Bonnard,
75020 Paris

info.paris@cyclocoop.org

En savoir plus

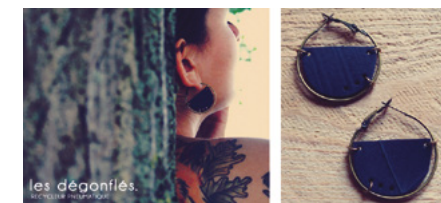
RÉEMPLOI, RÉPARATION, RÉUTILISATION

79-DES BIJOUX ARTISANAUX ISSUS DE MATÉRIAUX USAGÉS



Les Dégonflés, c'est le nom d'une jeune marque parisienne d'éco-créateur qui a la particularité de fabriquer des accessoires de mode à partir de chambres à air et pneus recyclés. Les produits proposés varient du bracelet aux ceintures en passant par divers colliers, pochettes et boucles d'oreilles. Chacun des produits créés par Les Dégonflés est unique et dépend des matériaux trouvés. La marque met en avant le fait que ses produits sont artisanaux et fabriqués en France. Elle présente la démarche comme une solution alternative à la consommation industrielle fortement impactante sur l'environnement. Selon leur site Internet, la créatrice Lucie est présentée comme une fille qui « a baigné dans le recyclage,

la lutte contre le gaspillage et la bidouille en tout genre ». Les Dégonflés se décrivent comme ouverts à différentes propositions professionnelles, comme par exemple des formations, des expositions, des fabrications sur mesure et autres projets...



© Les Dégonflés

atelierlesdegonfles@gmail.com

En savoir plus

RÉEMPLOI, RÉPARATION, RÉUTILISATION

80-DES CADEAUX D'AFFAIRES À PARTIR DE BÂCHES PUBLICITAIRES



Essonne (91)



PORTEUR(S)
Les Éco-Actions



PROJET
Réutilisation de matériaux – Bâches



ANNÉE DE LANCEMENT
2013

Le collectif Les Éco-Actions crée des sacs et accessoires en bâche publicitaire uniques, solidaires et recyclés, et organise des animations participatives et sur-mesure autour du recyclage de matières mises au rebut (outils de communication obsolètes). Les Éco-Actions proposent aux entreprises de leur confier leurs bâches en fin de vie pour en faire de nouveaux outils de communication éco-responsables. Les produits sont confectionnés en partenariat avec un maroquinier et un ESAT (Établissement et service d'aide par le travail) franciliens.



© Les Eco-actions

RÉEMPLOI, RÉPARATION, RÉUTILISATION

81-UNE ACTION DE PRÉVENTION DES DÉCHETS DESTINÉE AUX PARTICULIERS



Paris (75)

SOUTIEN DE(S) MEMBRE(S) DU COMITÉ FRANCILIEN :
VILLE DE PARIS



PORTEUR(S)
L'interloque



PROJET
Collecte et valorisation de déchets



ANNÉE DE LANCEMENT
2016

L'interloque pilote une ressourcerie dans le 18^e arrondissement de Paris depuis 2006. Ce dispositif de prévention des déchets est destiné aux particuliers et propose un espace de collecte d'apports volontaires et une boutique dédiée à la valorisation (réemploi, redistribution, détournement d'objets). L'objectif principal est la sensibilisation des habitants à la prévention des déchets. En 2013, l'Interloque a collecté 323 tonnes de déchets et en a valorisé 90%. La collecte est réalisée avec des vélos triporteurs à assistance électrique et le tri s'effectue sur le lieu de redistribution des objets.

L'INTERLOQUE

RÉEMPLOI, RÉPARATION, RÉUTILISATION

82-LE RÉEMPLOI ET LE RECYCLAGE DE PROXIMITÉ DES MATÉRIAUX DE VOIRIE



Val-de-Marne (94)

PORTEUR(S)
Mairie de Paris,
Direction de la
Voirie et des
Déplacements



PROJET
Centre de recyclage
des matériaux de Bonneuil-
sur-Marne



**ANNÉE DE
LANCEMENT**
2004

La Ville de Paris a mis en place un centre de recyclage des matériaux à Bonneuil-sur-Marne (Val-de-Marne), où sont triés et récupérés les matériaux « nobles » issus des chantiers de voirie entrepris par la collectivité. La Ville intègre aux cahiers des charges des travaux de voirie l'obligation pour les maîtres d'œuvre de rapatrier les matériaux sur le site de Bonneuil-sur-Marne. Le centre traite les matériaux issus de pierre naturelle (pavés en grès, granit ou calcaire) et des mobiliers urbains métalliques (pieds de bancs, barrières, grilles d'arbres), deux types de ressources non renouvelables. Ce qui ne peut être réemployé est concassé pour être recyclé en remblai. Depuis dix ans, la moitié des 15 000 tonnes de

granit posées annuellement pour la voirie provient de la plateforme de recyclage de Bonneuil-sur-Marne : la Ville de Paris économise ainsi près d'un million d'euros par an sur l'achat des matériaux. L'émission de 600 tonnes de CO₂ est évitée ainsi que la circulation de 300 camions.



© Mairie de Paris

150 Quai du Rancy,
94380 Bonneuil-sur-Marne



patrick.marchetti@paris.fr
Patrick Marchetti,
Chef du centre de Maintenance
et d'Approvisionnement
0143903110



En savoir plus

RÉEMPLOI, RÉPARATION, RÉUTILISATION

83-UNE PLATEFORME POUR TROUVER DES SOLUTIONS DE RÉPARATION PRÈS DE CHEZ SOI



Paris (75)

SOUTIEN DE(S) MEMBRE(S) DU COMITÉ FRANCILIEN :
CONSEIL RÉGIONAL D'ÎLE-DE-FRANCE, VILLE DE PARIS

PORTEUR(S)
OùRéparer.com



PROJET
OùRéparer.com



**ANNÉE DE
LANCEMENT**
2012

OùRéparer.com est la première plateforme web qui permet de trouver le meilleur réparateur, au meilleur prix, près de chez soi, pour faire réparer son smartphone ou sa tablette (à terme également son ordinateur, ses appareils électroménagers, etc...). Grâce à un outil de diagnostic de panne innovant, le site permet d'accéder en 20 secondes à plusieurs offres de réparation, que l'on peut comparer selon les prix, les avis et les services proposés. OùRéparer.com compte actuellement 500 réparateurs en France.



83 rue du Faubourg
Saint-Denis,
75010 Paris



clement@oureparer.com
Clément Follin-Arbelet,
Directeur Général
06 59 56 08 48



En savoir plus

RÉEMPLOI, RÉPARATION, RÉUTILISATION

84 - UNE OFFRE DE SERVICE POUR AIDER À LA VALORISATION DES INVENDUS



Paris (75)

SOUTIEN DE(S) MEMBRE(S) DU COMITÉ FRANCILIEN :
ADEME



PORTEUR(S)
PHENIX



PROJET
PHENIX Île-de-France



ANNÉE DE LANCEMENT
2014

PHENIX est une entreprise qui met en place des circuits d'économie circulaire en BtoB, dans un objectif de réduction du gaspillage. Pour favoriser la deuxième vie des produits (alimentaires et non alimentaires), elle les collecte et les redistribue à des acteurs associatifs. Son modèle d'affaire est basé sur l'accompagnement de grands comptes (grande distribution, industriels, traiteurs, agences événementielles...) dans la gestion de leurs invendus grâce à une gamme de services. Elle propose à ses clients de développer, en fonction du contexte, différentes filières de valorisation : associations caritatives, nourriture animale, destockeurs...

En 2016, PHENIX est partenaire de plus de 350 magasins, a créé 40 emplois et

valorisé plus de 5 000 tonnes de marchandises. Elle a notamment permis la redistribution de 6 millions d'équivalents repas.



© Phenix

En savoir plus

16 rue Darcet,
75017 Paris

jean@wearephenix.com
Jean Moreau,
Co-fondateur
06 12 58 63 02

RÉEMPLOI, RÉPARATION, RÉUTILISATION

85 - UN ESPACE TEMPORAIRE POUR ACCUEILLIR DES INITIATIVES INNOVANTES ET SOLIDAIRES



Paris (75)

SOUTIEN DE(S) MEMBRE(S) DU COMITÉ FRANCILIEN :
VILLE DE PARIS



PORTEUR(S)
Plateau Urbain,
Yes We Camp
et Aurore



PROJET
Les Grands Voisins



ANNÉE DE LANCEMENT
2015

Les Grands Voisins est un projet innovant d'occupation temporaire des locaux de l'ancien hôpital Saint-Vincent-de-Paul. Cette démarche permet le réemploi de locaux inutilisés dans l'attente du réaménagement plus lourd du site. Près de 2 000 personnes vivent et travaillent aujourd'hui sur le site, dont les espaces extérieurs sont ouverts au public du mercredi au dimanche. Les interactions qui y naissent en font un quartier collaboratif, social et solidaire. Les Grands Voisins accueillent 600 résidents dans plusieurs services d'hébergement d'urgence et de stabilisation ainsi qu'un foyer de travailleurs étrangers. 140 associations, entreprises et artistes ont pu investir les espaces pour développer leurs activités. Le site, ouvert

au public, est dédié à la rencontre de l'autre, au partage des savoirs, au soin du corps et de l'esprit par le sport, la culture et les arts. Grâce à l'implication de tous, le lieu est devenu chaleureux et accueillant. Les espaces extérieurs sont réinvestis, alternant agriculture urbaine, réalisations artisanales, équipements sportifs, installations artistiques, un camping et même un bain de vapeur. La cantine solidaire vient d'ouvrir ses portes, c'est un espace conçu, réalisé et géré par les résidents. Ainsi, les locaux de l'ancien hôpital sont devenus un quartier à part entière : ils représentent une vitrine parisienne de l'économie collaborative et des bonnes pratiques en matière d'environnement et d'ESS.

Ancien hôpital Saint-Vincent-de-Paul, 82, avenue Denfert-Rochereau, 75014 Paris

bonjour@lesgrandsvoisins.org En savoir plus

RÉEMPLOI, RÉPARATION, RÉUTILISATION

86-UN MARCHÉ DE MATÉRIAUX LOCAUX POUR LIMITER LES DÉCHETS ET INCITER AUX ÉCONOMIES



Yvelines (78)



PORTEUR(S)

PNR de la Haute Vallée de Chevreuse



PROJET

Bourse aux matériaux



ANNÉE DE LANCEMENT

2012

Afin de favoriser le recyclage et la réutilisation, le Parc naturel de la Haute Vallée de Chevreuse met gratuitement à disposition des entreprises du bâtiment et des particuliers une bourse aux matériaux locaux qui croise les offres et les demandes. Cette bourse a pour but de promouvoir la réutilisation rapide des matériaux avec l'idée de mutualiser les offres et les demandes locales, sans nécessité de stockage intermédiaire (qui pourrait être envisagé dans une seconde phase). Par exemple les matériaux anciens comme les tuiles, carreaux de sol, pierres brutes, pavés, pièces de charpente en bois, sont des ressources locales qui ont des qualités physiques, environnementales et patrimoniales facilement valorisables. Mais d'autres matériaux comme la terre, le sable, des grilles, des garde-corps, des cheminées, etc. sont également récupérables en grande quantité.



Chemin Jean Racine,
78460 Chevreuse



i.beauvillard@parc-naturel-chevreuse.fr
Isabelle Beauvillard,
Assistante atelier
01 30 52 09 09



En savoir plus

RÉEMPLOI, RÉPARATION, RÉUTILISATION

87-UN CHANTIER D'INSERTION POUR LA REMISE EN ÉTAT ET LA VENTE DE VIEUX JOUETS



Paris (75)



PORTEUR(S)

Rejoué - Le jouet solidaire



PROJET

Seconde vie pour des jouets



ANNÉE DE LANCEMENT

2012

Rejoué est une association à but non lucratif qui a pour vocation de collecter, trier et valoriser les jouets usagés afin de leur donner une seconde vie. Ces jouets sont issus de dons des particuliers, des entreprises, des distributeurs et des collectivités locales. Grâce à ces activités l'association propose, dans sa boutique du 14^e arrondissement de Paris, des jouets d'occasion de qualité et s'inscrit dans une démarche d'économie circulaire par le biais du réemploi. L'association propose également d'accompagner les personnes en situation de précarité vers un emploi durable grâce à différents métiers adaptés aux compétences de chacun. Rejoué assure une mission de sensibilisation auprès des adultes et des

enfants sur l'importance du réemploi et de la réinsertion sociale. Jusqu'à présent, ce sont plus de 26 000 jouets qui ont été vendus et 54 personnes qui ont été accompagnées dans un parcours d'insertion personnalisé.



© Rejoué



14 rue du Général Humbert,
75014 Paris



contact@rejoue.asso.fr
Claire Tournefier-Droual,
Fondatrice - Directrice Stratégique



En savoir plus

RÉEMPLOI, RÉPARATION, RÉUTILISATION

88- UN SITE DE REMANUFACTURING ZÉRO DÉCHET



Val-de-Marne (94)

PORTEUR(S)
Renault

PROJET
Remanufacturing des pièces mécaniques

ANNÉE DE LANCEMENT
1949

Chez Renault, la production de moteurs remanufacturés sur le site de Choisy-le-Roi a démarré en 1949. Depuis, l'usine a diversifié son offre avec les pompes à injection, les boîtes de vitesses, les injecteurs et les turbocompresseurs. Les pièces remanufacturées sont exclusivement destinées à la réparation des véhicules en cours d'usage. Par rapport à une pièce neuve, la production d'un organe remanufacturé permet d'économiser 80% d'énergie, 88% d'eau, 92% de produits chimiques, 70% de déchets. L'activité de Renault à Choisy-le-Roi ne produit aucun déchet ultime pour l'enfouissement : 43% de la masse des carcasses est réutilisée, 48% est recyclée dans les fonderies pour produire de nouvelles pièces et 9% de

la masse des carcasses est valorisée dans les filières de traitement. En 2015, 25 370 moteurs, 15 930 boîtes de vitesses et 11 700 pompes à injection ont été rénovés pour une seconde vie.



RENAULT
La vie, avec passion

Choisy-le-Roi (94)

En savoir plus

RÉEMPLOI, RÉPARATION, RÉUTILISATION

89- APPRENDRE À RÉPARER PLUTÔT QUE JETER



Paris (75)

SOUTIEN DE(S) MEMBRE(S) DU COMITÉ FRANCILIEN :
VILLE DE PARIS

PORTEUR(S)
Repair Café

PROJET
Lieu de réparation des objets

ANNÉE DE LANCEMENT
2013

Le Repair Café offre l'occasion de réparer ou de faire réparer ensemble gratuitement des objets qui seraient sinon destinés à être jetés. Le café propose également de racheter des objets facilement transportables tels que du petit électroménager, du matériel informatique, des vêtements... C'est un concept né aux Pays-bas, à Amsterdam, et qui essaime actuellement en France, en Belgique et jusqu'à Pasadena (USA). L'association Repair Café Paris, créée en 2013, a pour objectif de créer et co-créer des ateliers temporaires sur différents lieux dans tous les arrondissements de la capitale. Elle propose aussi des formations destinées à ses bénévoles et adhérents.



53 rue Riquet,
75019 Paris

repaircafeparis@gmail.com

En savoir plus

RÉEMPLOI, RÉPARATION, RÉUTILISATION

90-UNE COLLECTE, UNE VALORISATION ET UNE PRÉVENTION DES DÉCHETS



Seine-Saint-Denis (93)

SOUTIEN DE(S) MEMBRE(S) DU COMITÉ FRANCILIEN :
CONSEIL RÉGIONAL D'ÎLE-DE-FRANCE

PORTEUR(S)
Ressorcerie
2mains

PROJET
Une deuxième vie pour
les objets ménagers

ANNÉE DE LANCEMENT
2010

L'atelier chantier d'insertion (ACI) la Ressorcerie 2mains collecte les encombrants, objets, équipements et textiles en bon état qu'elle valorise, puis revend à petits prix, pour permettre à tous de s'équiper. Elle sensibilise également son public aux gestes éco-citoyens de réduction des déchets et au réemploi à travers des visites de locaux, des ateliers manuels et créatifs et des événements (collectes festives, brocantes, journée environnement, etc.). Son activité allie ainsi enjeux environnementaux et mission sociale tout en contribuant au dynamisme économique de son territoire. En 2016, l'association a emménagé à Aulnay-sous-Bois, dans de nouveaux locaux qui regroupent les ateliers, une grande



© Ressorcerie 2mains

boutique solidaire de 270 m² et un espace sensibilisation qui accueillera régulièrement des ateliers.

1-13 rue Édouard Branly,
93600 Aulnay-sous-Bois

n.dutilloy@2mains-asso.fr
Natacha Dutilloy,
Directrice
07 5084 56 41

En savoir plus

RÉEMPLOI, RÉPARATION, RÉUTILISATION

91-UNE BOURSE AUX DÉCHETS DE CHANTIER À DESTINATION DES PROFESSIONNELS DU BTP



Paris (75)

PORTEUR(S)
SNED

PROJET
Imaterio

ANNÉE DE LANCEMENT
2016

Lancé par le Syndicat national des entreprises de démolition (SNED), Imaterio est une plateforme de mise en relation des professionnels du BTP sur la question des déchets de chantier. L'objectif est de connecter détenteurs (ex. entreprises de déconstruction) et utilisateurs (ex. entreprises de construction du BTP) de matériaux afin de faire progresser le réemploi et la réutilisation des déchets d'un chantier à l'autre, dans une logique de proximité. Ainsi, elle permet aux entreprises de travaux de rechercher gratuitement des matériaux à proximité de leurs chantiers ou de trouver des solutions locales et alternatives à l'enfouissement, pour évacuer leurs déchets. Sont concernés par la bourse uniquement les déchets

inertes et les matériaux de récupération ; une liste établit les matériaux acceptés sur la plateforme. La plateforme s'inscrit dans le cadre des objectifs de la loi de transition énergétique (70% de valorisation matière des déchets du BTP, 60% de matériaux recyclés dans les marchés publics routiers et réduction de 50% du stockage des déchets non dangereux) et cible en particulier, les entreprises de travaux mais également les maîtrises d'ouvrage et d'œuvre prescriptrices de leurs marchés et les recycleurs de déchets inertes.



7/9 rue la Pérouse,
75016 Paris

raillonc@sned.ffbatiment.fr
Coline Raillon,
Chargée de mission
01 40 69 53 25

En savoir plus

RÉEMPLOI, RÉPARATION, RÉUTILISATION

92-UN ACCOMPAGNEMENT COMPLET POUR LA RÉPARATION DES ÉQUIPEMENTS MÉNAGERS



Paris (75)



PORTEUR(S)
Spareka



PROJET
Vente de pièces détachées et promotion de l'auto-réparation



ANNÉE DE LANCEMENT
2012

Spareka est une entreprise spécialisée dans la vente de pièces détachées favorisant la réparation et dans les accessoires d'électroménager, de piscine et de motorisation de portail et garage. Son site dispose d'un moteur de recherche sur lequel les particuliers peuvent cibler la pièce dont ils ont besoin. L'entreprise complète son offre par la mise à disposition de tutoriels vidéo permettant d'effectuer les réparations soi-même. Ainsi, Spareka accompagne ses clients sur toutes les étapes de réparation afin de les inciter à une démarche d'auto-réparation : identification de la panne, achat d'une pièce détachée influençant le réemploi, réalisation de la réparation, conseils pour entretenir son appareil.



© Spareka

En savoir plus

13 rue Georges Auric,
75019 Paris

floriane@spareka.com
Floriane Richiardi,
Responsable de la
communication
06 11 77 62 57

RÉEMPLOI, RÉPARATION, RÉUTILISATION

93-UN ANNUAIRE DE SECONDE VIE DES OBJETS EN ÎLE-DE-FRANCE



Paris (75)

SOUTIEN DE(S) MEMBRE(S) DU COMITÉ FRANCILIEN :
ADEME, CONSEIL RÉGIONAL D'ÎLE-DE-FRANCE



PORTEUR(S)
Syctom et le conseil régional, avec la CRMA, l'ADEME, EMMAÛS, le REFER et CNLRQ



PROJET
RECUP-ID



ANNÉE DE LANCEMENT
2014

Le Syctom, l'agence métropolitaine des déchets ménagers et le Conseil régional d'Île-de-France, en partenariat avec la Chambre régionale des métiers et de l'artisanat, l'ADEME, EMMAÛS, le Réseau francilien des acteurs du réemploi (REFER) et le Comité national de liaison des régies de quartier (CNLRQ), ont lancé une plateforme numérique de référencement des structures de réemploi et de don en Île-de-France. Cette plateforme s'adresse au grand public afin de l'aider à trouver une structure (entreprise, artisan, association, organisme public) qui lui permette d'éviter de jeter ses objets du quotidien en prolongeant leur durée de vie. Les activités concernées sont la réparation, la vente d'occasion, la location, l'emprunt, le don, l'échange et le réemploi.



Toutes les solutions sur
recup-id.fr
le site du réemploi en Île-de-France

En savoir plus

Syctom
35, boulevard de Sébastopol,
75001 Paris

RÉEMPLOI, RÉPARATION, RÉUTILISATION

94-UN ATELIER COOPÉRATIF DE RÉPARATION DE VÉLOS



Yvelines (78)



PORTEUR(S)

Un Vélo Qui Roule



PROJET

Récupération, réparation et revente de vélos



ANNÉE DE LANCEMENT

2012

L'association Un Vélo Qui Roule a pour activité principale l'organisation d'ateliers participatifs de réparation de vélos, au cours desquels toute personne peut venir pour se faire aider à réparer son vélo : prêt des outils, conseils, coups de main, fourniture gratuite de pièces d'occasion, discussion à bâtons rompus... Chacun peut y venir, sans même être adhérent à l'association. Ces ateliers se tiennent le samedi matin entre 10h et 13h dans la cour de l'école des Tilleuls, au pied de la mairie de Maurecourt (Yvelines). Un Vélo Qui Roule procède également à la récupération de vélos, pour les réparer et les revendre à prix d'amis, en général autour de 30 €, ou pour les démonter et récupérer les pièces réutilisables. Son activité permet en outre de créer du lien et de transmettre un savoir-faire et de bonnes pratiques.



RECYCLAGE

95-UNE VALORISATION DU PLASTIQUE PAR UN PROCÉDÉ INNOVANT



Yvelines (78)

SOUTIEN DE(S) MEMBRE(S) DU COMITÉ FRANCILIEN :
VILLE DE PARIS



PORTEUR(S)
APR2



PROJET
Machine à recycler
les plastiques



**ANNÉE DE
LANCEMENT**
2010

En collaboration avec l'Université de Poitiers et le CNRS, l'entreprise APR2 a conçu et réalisé une machine permettant de trier les plastiques en mélange grâce à un procédé de triboélectricité. Cette technique a fait l'objet d'un brevet. Une fois triée, la matière plastique broyée va être micronisée (réduite à l'état de poudre) puis mélangée à un additif d'origine végétale pour produire un nouveau composite. L'entreprise a mis au point cette unité industrielle de compoundage (la fusion d'un plastique et d'un additif) unique qui permet de mélanger des déchets plastiques à des déchets d'origine végétale, tels que le bois, le lin ou bien le chanvre. Bénéficiant de l'agrément d'Entreprise adaptée, APR2 emploie majoritairement des personnes en situation de handicap. L'entreprise a ainsi su développer un savoir-faire unique qui allie développement durable et économie solidaire.



En savoir plus

APR2 (siège)
Village d'entreprises - ZI RN 13,
78270 Bonnières-sur-Seine

contact@apr2-plast.com
01 30 98 58 20

RECYCLAGE

96-LA VALORISATION DES BIODÉCHETS DE PAIN EN NOURRITURE ANIMALE



Essonne (91)

SOUTIEN DE(S) MEMBRE(S) DU COMITÉ FRANCILIEN :
DIRECCTE ÎLE-DE-FRANCE



PORTEUR(S)
Association
Moino 91



PROJET
Atelier Moino 91



**ANNÉE DE
LANCEMENT**
2014

L'Atelier Moino 91 a pour activité la collecte et le tri du pain invendu afin de le transformer par un processus industriel et écologique en mouture à destination des animaux d'élevage. Au cœur de l'économie locale et circulaire, l'Atelier Moino 91 propose un moyen citoyen de lutte contre le gâchis alimentaire et permet à des personnes en situation d'exclusion de retrouver une activité professionnelle valorisante. La collecte de pain est réalisée sur son territoire (Centre-Essonne) ; la mouture fabriquée est vendue aux éleveurs et structures locales de fabrication d'aliments pour animaux de bétail.



© Moino 91

5 rue du Languedoc,
91220 Breteigny-sur-Orge

coordination.ateliermoino91@gmail.com
01 60 85 23 83

En savoir plus

RECYCLAGE

97-UN SERVICE QUI FAVORISE LA RÉUTILISATION ET LA VALORISATION DES DÉCHETS DES ENTREPRISES



Paris (75)



PORTEUR(S)
CCI Paris
Île-de-France



PROJET
Bourse des déchets
industriels



ANNÉE DE LANCEMENT
2010

La CCI Paris Île-de-France anime la Bourse des déchets, un service en ligne permettant aux entreprises de toute la France de consulter et publier des annonces d'offres et de demandes de déchets. Dans le but de favoriser la réutilisation et la valorisation des déchets, cet outil met en relation les entreprises qui génèrent des déchets et celles qui souhaitent les utiliser ou les traiter. Les partenaires de cette action sont : les CCIR Champagne-Ardenne, Picardie, Poitou-Charentes et la CCI Grand Lille.



27 av. de Friedland,
75008 Paris

bdauzat@cci-paris-idf.fr
Brigitte Dauzat,
Chargée de coordination
Environnement - Ressources
humaines

En savoir plus

RECYCLAGE

98-UNE RECONSTITUTION DES SOLS FERTILES À PARTIR DE DÉCHETS



Seine-et-Marne (77)

SOUTIEN DE(S) MEMBRE(S) DU COMITÉ FRANCILIEN :
VILLE DE PARIS



PORTEUR(S)
Enviro Conseil
et Travaux



PROJET
Élaboration des
substrats fertiles



ANNÉE DE LANCEMENT
2010

Enviro Conseil et Travaux élabore des substrats fertiles de substitution à partir de déchets inertes de chantiers (terres excavées et bétons concassés), de déchets verts compostés des collectivités ou de particuliers et de boues de curage. Il propose la mise en place d'une plateforme de mélange permettant de constituer des sols fertiles à destination d'espaces verts urbains, d'espaces agricoles reconstitués sur d'anciennes friches et des fosses d'arbres. Les activités d'Enviro Conseil et Travaux s'inscrivent aujourd'hui dans le cadre d'un projet mené en collaboration avec l'Observatoire départemental de la biodiversité urbaine (ODBU) du département Seine-Saint-Denis et l'Institut d'écologie et des

sciences de l'environnement de Paris (IEES) de l'Université Paris Est Créteil. Ce projet a trois objectifs principaux : reconstituer des sols fertiles ; suivre l'évolution des caractéristiques physico-chimiques et biologiques des sols reconstitués ; situer ces nouveaux sols par rapport à une gamme de référence des sols urbains en cours de réalisation en Seine-Saint-Denis. La Ville de Paris a initié une démarche similaire en stockant les branches et arbres abattus sur une plateforme. Les déchets de bois sont broyés et les reliquats sont utilisés en paillage au pied des massifs des jardins parisiens afin d'empêcher la pousse des herbes indésirables.

20 rue de Paris,
77230 Villeneuve-sous-
Dammartin

cdelagarde@groupe-ect.com
Cindy Delagarde,
Assistante du Service
Développement IDF,
01 60 54 51 05

RECYCLAGE

99-UN DÉCONDITIONNEUR DE BIODÉCHETS NOUVELLE GÉNÉRATION POUR AMÉLIORER LEUR VALORISATION



Val-de-Marne (94)



PORTEUR(S)
Flexidry



PROJET
Green CREATIVE



ANNÉE DE LANCEMENT
2015

L'entreprise Green CREATIVE conçoit, fabrique et commercialise Flexidry, une technologie innovante et brevetée, capable de séparer les emballages de la partie organique des biodéchets grâce à un procédé mécanique sans broyage, consommant très peu d'énergie, et pas d'eau. En désemballant les déchets alimentaires sans les broyer, le procédé minimise le risque de présence de résidus d'emballage et produit une soupe organique. Cette fraction fermentescible peut être valorisée de manière optimale en biogaz et en bio-fertilisant. Flexidry traite les invendus des supermarchés, les rebuts de production des industries agroalimentaires et les biodéchets issus des collectes sélectives. Fin 2016, six lignes

de déconditionnement ont été installées, chez des prestataires de déchets et des plateformes de compostage et de méthanisation. Avec son atelier de fabrication de 1 000 m² à Sucy-en-Brie, Green CREATIVE intervient à toutes les étapes client : de la définition du projet à l'installation des équipements, de la mise en route et formation des équipes à la maintenance.



© Flexidry

9 bis avenue du bouton d'or,
Z.A Les Petits Carreaux,
94370 Sucy-en-Brie

clotilde.fonbonne@green-creative.com
Clotilde Fonbonne,
Directrice Marketing & Communication
06 66 43 60 28
01 43 77 85 42

En savoir plus

RECYCLAGE

100-LA CRÉATION D'UNE NOUVELLE FILIÈRE DE RECYCLAGE DES FENÊTRES



Hauts-de-Seine (92)



PORTEUR(S)
GTM Bâtiment



PROJET
Filière de recyclage des fenêtres en boucle fermée



ANNÉE DE LANCEMENT
2012

GTM Bâtiment, filiale de VINCI Construction France, a lancé un programme de recherche spécifique sur les déchets de chantier. C'est dans ce cadre qu'a été engagée, aux côtés d'un consortium d'acteurs, une démarche pour la valorisation des fenêtres en boucle fermée intitulée REVALO - Fenêtre en fenêtre. La démarche, dont la viabilité a pu être démontrée sur plusieurs chantiers pilotes entre 2012 et 2014, visait la collecte des fenêtres PVC sur les chantiers de réhabilitation et de démolition, et leur recyclage pour en faire de nouveaux vitrages et cadres PVC. L'originalité de cette démarche reposait sur le recyclage du verre en verre plat plutôt qu'en bouteilles ou

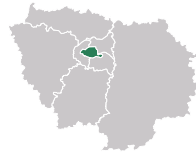
en laine de verre. GTM Bâtiment a travaillé sur le modèle logistique de l'ensemble de la chaîne de valeur de la filière en visant un coût inférieur ou égal à la mise en décharge afin d'encourager le recyclage. Les autres acteurs du consortium ont apporté leurs compétences pour améliorer la collecte ou encore la dépollution du verre. Ces collaborations ont permis d'atteindre une performance de 80% de verre récupéré par chantier, dont 60% sont recyclés en verre plat. Une tonne de verre plat recyclé permet d'éviter le rejet de 300 kg de CO₂.

61 av. Jules Quentin,
92000 Nanterre

julien.leray@vinci-construction.fr
Julien Leray,
Responsable Recherche
et Développement
06 29 96 10 56

RECYCLAGE

101-DES SOLUTIONS POUR FACILITER ET AMÉLIORER LE RECYCLAGE DES DÉCHETS



Paris (75)

SOUTIEN DE(S) MEMBRE(S) DU COMITÉ FRANCILIEN :
ADEME, VILLE DE PARIS, CONSEIL RÉGIONAL D'ÎLE-DE-FRANCE



PORTEUR(S)
Les joyeux recycleurs



PROJET
Recyclage des déchets ménagers et de bureaux



ANNÉE DE LANCEMENT
2013

Les joyeux recycleurs est une entreprise qui vise à améliorer le recyclage des déchets ménagers et de bureaux. Elle développe ainsi deux solutions complémentaires facilitant la démarche de tri. Le memento recyclage est un portail Internet à destination des particuliers, permettant à chacun de savoir quoi, comment et où jeter tous ses déchets. Par ailleurs, l'offre en BtoB des joyeux recycleurs est une « box » correspondant à un dispositif clé en main pour recycler plusieurs déchets au bureau. Ce dispositif combine la fourniture des boîtes, un service de ramassage, de reporting, le don à des associations et un kit de communication pour valoriser sa démarche. Plus de 100 tonnes de déchets d'entreprises ont déjà été recyclées. Pour chaque kilo de déchets collectés, l'entreprise reverse 5 centimes à Ares Atelier - centre d'adaptation à la vie active, une association spécialisée dans l'insertion.



© Les joyeux recycleurs

23 rue Condorcet,
75009 Paris

fabien@lesjoyeuxrecycleurs.com
Fabien De Castilla,
Co-fondateur,
01 84 06 88 21

En savoir plus

RECYCLAGE

102-UNE VALORISATION DES DÉCHETS ORGANIQUES EN MILIEU URBAIN



Paris (75)

SOUTIEN DE(S) MEMBRE(S) DU COMITÉ FRANCILIEN :
VILLE DE PARIS



PORTEUR(S)
Love your waste



PROJET
Offre de valorisation de biodéchets



ANNÉE DE LANCEMENT
2015

Love your waste accompagne ses clients (entreprises, restaurateurs privés, collectivités) dans la gestion de leurs biodéchets par le biais d'un tri et d'une collecte sur mesure. Le tri est organisé suite à un diagnostic qui permet d'optimiser le circuit de valorisation, donne lieu à des conseils sur l'installation la plus adaptée et à la création d'une signalétique spécifique. En ce qui concerne la collecte, les horaires et la fréquence sont adaptés aux besoins du client et effectués par des personnes en insertion. Les partenaires peuvent en outre valoriser leur participation dans le cadre de leur stratégie RSE : reporting sur la quantité de biodéchets collectés, rapport sur le biogaz et les engrais naturels, rapport sur les déchets valorisés en énergie, informations sur le parcours de professionnalisation des agents de collecte.

Love your
waste

34 rue des martyrs,
75009 Paris

juliette@loveyourwaste.com
Juliette Franquet,
Directrice Générale

En savoir plus

RECYCLAGE

103-UNE DEUXIÈME VIE POUR DES PAPIERS, TOUT EN RESTANT LOCAL



Seine-Saint-Denis (93)

PORTEUR(S)
Mairie de Bondy

PROJET
Papiers usagés pour des cahiers aux écoliers (PUCE)

ANNÉE DE LANCEMENT
2014

La mairie de Bondy coordonne le recyclage des papiers usagers de ses agents et des écoliers de la ville, en partenariat avec RECLS (Recyclage écocitoyen label solidaire), collectif d'ESAT (Établissement et services d'aide par le travail), qui trie et recycle le papier à Bobigny. L'effort réalisé est récompensé par la production de 50 cahiers pour une tonne de papier recyclé. Ces cahiers sont ensuite distribués aux écoliers de la ville.



RECYCLAGE

104-UN RECYCLAGE DES PRODUITS DE DÉCONSTRUCTION DES CIMETIÈRES PARISIENS



Paris (75)
Seine-Saint-Denis (93)
Val-de-Marne (94)

PORTEUR(S)
Mairie de Paris,
Direction des
Espaces verts et
de l'Environnement

PROJET
Réemploi des produits
de démolition des
cimetières

ANNÉE DE LANCEMENT
2010

Les matériaux issus du démontage des monuments funéraires en reprise de concession sont regroupés sur des aires de stockage dans les cimetières de Pantin et de Thiais où ils sont concassés en différentes granulométries. Chaque site produit ainsi en moyenne entre 2 400 et 3 500 tonnes de gravats par an qui sont utilisées pour la constitution ou reconstitution de voies piétonnes et routières gérées par la Direction des Espaces verts et de l'Environnement.



RECYCLAGE

105-UNE VALORISATION DE L'EAU D'UNE PISCINE MUNICIPALE



Essonne (91)



PROJET
Recyclage des eaux grises de la piscine municipale



ANNÉE DE LANCEMENT
2009

La ville de Yerres recycle l'eau des douches de la piscine municipale pour nettoyer les rues et arroser les plates-bandes et évite donc d'utiliser de l'eau potable. Elle peut ainsi potentiellement économiser 7 000 m³ d'eau potable par an. En construisant une nouvelle piscine, elle a pris soin de prévoir en sous-sol un local dédié à la récupération de l'eau, avec un approvisionnement continu en recyclant l'eau des lavabos et des cinquante-trois douches (20 m³ d'eau par jour). À 4 euros le m³, cela représente pour la ville une économie de 28 000 euros par an.



 Piscine Val-de-Forme
rue Pierre de Coubertin
91330 Yerres

 rdavito@yerres.fr
Roger Davito,
Directeur des services
techniques,
01 69 49 77 11

 En savoir plus

RECYCLAGE

106-UN SUIVI POUR LA GESTION DES DÉCHETS ORGANIQUES DES RESTAURATEURS



Paris (75)

SOUTIEN DE(S) MEMBRE(S) DU COMITÉ FRANCILIEN :

ADEME, CONSEIL RÉGIONAL D'ÎLE-DE-FRANCE, VILLE DE PARIS



PROJET
Offre pour une valorisation des biodéchets de restaurants



ANNÉE DE LANCEMENT
2013

Pour lutter contre le gaspillage alimentaire et contribuer à la valorisation des biodéchets, l'entreprise Moulinot Compost & Biogaz accompagne les professionnels de la restauration dans la mise en place du tri, de la collecte et de la valorisation des biodéchets. En 2013, une opération pilote menée avec le Syndicat national des hôteliers restaurateurs cafetiers et traiteurs – le SYNHORCAT – a été développée sur les 1^{er}, 2^e et 8^e arrondissements de Paris auprès de 80 professionnels de la restauration. Entre février et novembre, 580 tonnes de déchets ont été collectées et 2 500 salariés ont été formés au tri et sensibilisés à la thématique du gaspillage. La proposition de Moulinot se caractérise par un accompagnement complet

des professionnels de la restauration : sensibilisation et formation, fourniture du matériel de tri (bacs spécifiques plus facilement nettoyables par exemple), collecte grâce à une flotte de 7 camions roulant au gaz naturel, acheminement et valorisation par méthanisation. La mise en place d'une tarification transparente et incitative (facturation selon le poids des déchets organiques) et d'un espace Internet dédié au reporting, permet la traçabilité et la valorisation des démarches de réduction du gaspillage des clients de l'entreprise. Moulinot a traité depuis 2013 plus de 4 000 tonnes de déchets et permis de produire plus de 250 000 m³ de biogaz.

 4 rue de Gramont,
75002 Paris

 contact@moulinot.fr
Stephan Martinez,
Fondateur
06 52 27 46 74

 En savoir plus

RECYCLAGE

107-UN SERVICE DE RECYCLAGE DES DÉCHETS DE PLÂTRE DES CHANTIERS



Seine-Saint-Denis (93)



PORTEUR(S)
Placoplatre



PROJET
Recyclage des déchets de plâtre des chantiers



ANNÉE DE LANCEMENT
2008

Placoplatre, filiale du groupe Saint-Gobain, est spécialiste des produits à base de plâtre. Ce matériau, essentiellement constitué de gypse naturel, est une ressource non renouvelable qui fait face à une forte problématique d'épuisement. C'est pourquoi Placoplatre, après s'être engagée depuis les années 90 dans le recyclage en interne de ses chutes de production, a lancé dès 2008 la première filière de recyclage de produits et déchets à base de plâtre : Placo® Recycling. Cette démarche consiste à s'associer à des collecteurs professionnels afin de mettre à disposition des acteurs de la démolition ou de la construction des bennes sur les chantiers ou des plateformes en

déchetterie. Les déchets de plâtre sont acheminés vers les usines Placoplatre pour être traités. Aujourd'hui, avec trois ateliers de recyclage situés à proximité de ses sites de production de Vaujours (Seine-Saint-Denis), Cognac (Charente) et Chambéry (Savoie), ainsi qu'un réseau dense de 150 collecteurs répartis sur le territoire, l'entreprise a multiplié par cinq son tonnage et traite environ 70 % des déchets de plâtre en France.



© Placoplatre

316 rue de Meaux,
93410 Vaujours

philippe.marivin@saint-gobain.com
Philippe Marivin,
Directeur activité recyclage de
Placoplatre
01 46 25 46 52

En savoir plus

RECYCLAGE

108-UNE MÉTHANISATION DES DÉCHETS ORGANIQUES DANS LE SECTEUR AGROALIMENTAIRE



Essonne (91)

SOUTIEN DE(S) MEMBRE(S) DU COMITÉ FRANCILIEN :
ADEME



PORTEUR(S)
SARIA Bionerval



PROJET
Offre de valorisation des déchets organiques des acteurs de la chaîne agroalimentaire



ANNÉE DE LANCEMENT
2012

Détenue par Saria Industries, l'unité de méthanisation Bionerval à Étampes valorise les déchets organiques collectés auprès de l'ensemble des acteurs de la chaîne agroalimentaire (industriels, distributeurs, restaurateurs) de la région Île-de-France et des départements limitrophes. Bionerval Étampes produit annuellement 11,5 GWh d'électricité qui sont injectés dans le réseau de distribution ERDF. La production annuelle moyenne de chaleur est de 12,5 GWh. Elle est utilisée pour le fonctionnement de l'unité de méthanisation et l'excédent est fourni au site industriel voisin Allo à l'huile, spécialisé dans la collecte et le traitement des Huiles alimentaires usagées (HAU) collectées auprès des restaurateurs. Enfin, le digestat, fertilisant

de bonne qualité agronomique résultant de la fermentation des biodéchets, est mis à disposition des agriculteurs pour l'épandage de presque 6 000 ha de cultures dans un rayon de 20 km autour de l'usine.

Bionerval 
SARIAGroup

ZA Brières Les Scelles,
Rue de la Sablière,
91150 Etampes

damien.lawlor@saria.fr
Damien Lawlor,
Responsable
approvisionnement Île de
France
01 69 95 13 72

En savoir plus

RECYCLAGE

109-LA CRÉATION DE PIGMENTS À PARTIR DE DÉCHETS ALIMENTAIRES



Hauts-de-Seine (92)

PORTEUR(S)
SARL Cœur de Couleur/SAS Cœur de Couleur Lab

PROJET
Les Couleurs d'Hadoinie

ANNÉE DE LANCEMENT
2014

Cœur de Couleur est une entreprise gérée par Valérie Anne. La fondatrice, docteur en pharmacie et artiste peintre plasticienne, a un jour l'idée de recycler un pot de cacao périmé : c'est la première pierre d'une démarche visant à créer des pigments naturels à base de déchets alimentaires, liant la lutte contre le gaspillage alimentaire et le développement de produits à fortes valeurs ajoutées. Les débouchés potentiels de ces pigments sont nombreux (cosmétiques, peintures, encres...). L'entreprise a d'ores et déjà breveté et mis sur le marché une marque de peinture de loisirs créatifs (Les Couleurs d'Hadoinie), et testé plus de 800 matières potentielles pour la création de pigments. Elle réalise actuellement des tests de faisabilité pour l'application de ses procédés en cosmétique.



© Cœur de couleur

90 rue de Garches,
92000 Nanterre

valerieannedasnieres@gmail.com
Valérie Anne,
Fondatrice
09 50 68 13 67

En savoir plus

RECYCLAGE

110-LA RÉCUPÉRATION ET VALORISATION DES HUILES USAGÉES À FAIBLE IMPACT ENVIRONNEMENTAL



Yvelines (78)

PORTEUR(S)
SARP Industries

PROJET
Unité de transformation d'huiles usagées en biodiesel

ANNÉE DE LANCEMENT
2011

SARP Industries, filiale de Veolia, transforme actuellement chaque année 45 000 tonnes de déchets gras (huiles de friture) en biodiesel. La capacité de l'usine de Limay est de 60 000 tonnes par an. Le bilan écologique de ce biodiesel figure parmi les meilleurs étant donné que la matière n'a, à l'origine, pas été produite expressément pour cela, que l'énergie provient du brûlage de déchets spéciaux et que l'unité ne rejette aucun déchet. Veolia a mis en place Écogras, une filière complète de collecte des huiles usagées qui couvre l'ensemble du territoire français. Depuis 2003, plus de 20 000 restaurateurs, industriels ou particuliers utilisent aujourd'hui Écogras. Les huiles usagées sont transférées sur le site de Limay où elles sont filtrées

et traitées pour être transformées en biodiesel. Ce carburant est alors transporté par voie fluviale avant d'être incorporé dans des proportions variables allant de 0,35% dans le réseau banalisé à 30, voire 100% pour les flottes captives de collectivités locales ou d'entreprises, poids lourds, bus ou véhicules légers.

SARPI  **VEOLIA**

Zone portuaire
Limay-Porcheville
427 route Hazay
78520 Limays

bdelavenne@sarpindustries.fr
Bruno Delavenne,
Directeur Biodiesel
01 34 97 24 55

En savoir plus

RECYCLAGE

111-UN RECYCLAGE DES EAUX PLUVIALES



Paris (75)

SOUTIEN DE(S) MEMBRE(S) DU COMITÉ FRANCILIEN :
ARENE

PORTEUR(S)
Société publique locale d'aménagement de Paris (SEMAPA)

PROJET
Gestion de l'eau de pluie sur la première ÉcoZAC (Éco Zone d'aménagement concerté) parisienne

ANNÉE DE LANCEMENT
2004



Située à l'un des points les plus bas de Paris, le moindre orage fait déborder les égouts de la ZAC de Rungis (13^e arrondissement). Utilisant les ressources du site, la SEMAPA a décidé de convertir un ancien égout en réservoir pour recueillir les eaux de voiries qui peuvent ensuite être renvoyées à l'égout en débit contrôlé. L'aménagement permet de stocker les eaux des toitures (4 500 m³ par an), immeuble par immeuble, puis de les utiliser pour l'arrosage. En cas de pluviométrie très importante, les eaux excédentaires des bâtiments sont dirigées via une canalisation installée dans le réseau d'égout vers le jardin public et son bassin naturel, dont le dénivelé variera de 50 à 80 cm en fonction des saisons. L'eau pluviale est utilisée également dans les toilettes de l'immeuble de bureaux et de la résidence étudiants/chercheurs.

RECYCLAGE

112-UNE CULTURE URBAINE DE CHAMPIGNONS SUR MARC DE CAFÉ



Paris (75)

SOUTIEN DE(S) MEMBRE(S) DU COMITÉ FRANCILIEN :
VILLE DE PARIS

PORTEUR(S)
La Boîte à Champignons

PROJET
Du marc de café comme substrat de culture

ANNÉE DE LANCEMENT
2010

La Boîte à Champignons récupère du marc de café des machines de café automatiques situées à Châtillon (Hauts-de-Seine) et à Buc (Yvelines) - au lieu de repartir à vide lors des approvisionnements des machines automatiques, les camions récupèrent le marc de café -, qui est ensuite livré et converti en substrat pour la culture des champignons au cœur même du marché alimentaire de Rungis, dans le Val-de-Marne. Une fois les champignons cueillis, le substrat restant, propice à l'activité de maraîchage est envoyé à la ferme d'Aigrefoin à Saint-Rémy-lès-Chevreuse (Yvelines). Les champignons sont vendus via le réseau d'acheteurs communautaires de la « Ruche qui dit Oui » ou à la boutique de la ferme

d'Aigrefoin, ou encore dans les restaurants de la marque « Accueil du Parc ». La Boîte à Champignons a également créé une « boîte à champignons », à cultiver soi-même, chez soi, grâce à un mini-sac de culture, rempli de marc de café.



© La Boîte à Champignons

31, 33 rue de la Colonie,
75013 Paris

elegouet@semapa.fr
Elisabeth Legouet,
Chargée de communication
01 44 06 21 17

En savoir plus

82 av. Denfert Rochereau,
75014 Paris

bonjour@laboiteachampignons.com
06 52 85 58 04

En savoir plus

LES ACTEURS FRANCILIENS VOUS ACCOMPAGNENT



Ce document a été réalisé avec le soutien financier de l'ADEME Île-de-France, du Conseil régional d'Île-de-France et de la Direction régionale et interdépartementale de l'environnement et de l'énergie Île-de-France.

L'ADEME Île-de-France, l'ARENE Île-de-France, la CCI Paris Île-de-France, le Conseil régional d'Île-de-France, la DIRECCTE Île-de-France, la DRIEE Île-de-France, l'IAU Île-de-France, la Mairie de Paris, l'ORDIF, ORÉE, Paris Région Entreprises et le TEDDIF vous accompagnent pour la réalisation de vos démarches d'économie circulaire.

CONTACTEZ-NOUS : contact@oree.org