

Coteaux et Boucles de la Seine

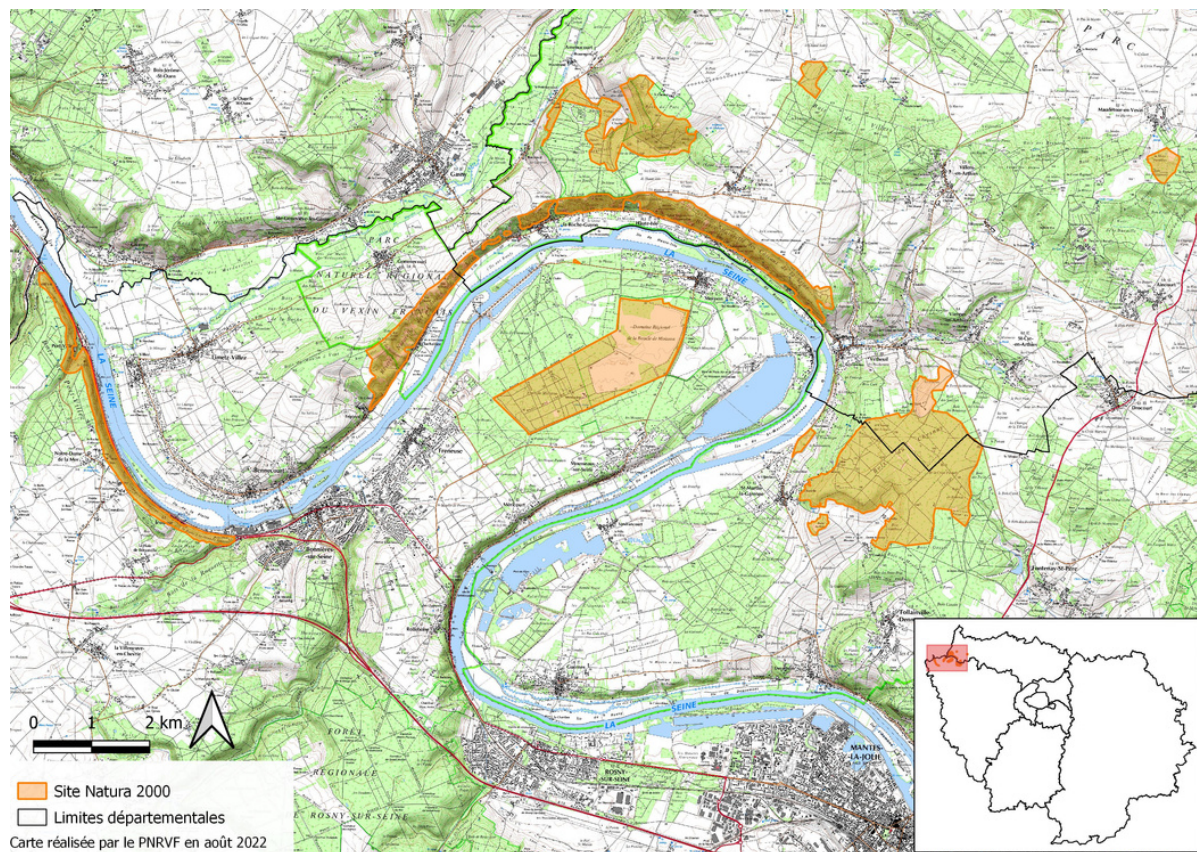
Val d'Oise (95) et Yvelines (78)



Novembre 2023

Directive Habitats, faune, flore

Localisation



Identité du site

- **Statut:** Zone Spéciale de Conservation
- **Date de transmission du site à la Commission Européenne:** 31/07/2003
- **Communes concernées:** Amenucourt, Chaussy, Chérence, Haute-Isle, La Roche-Guyon, Maudétour-en-Vexin, Vétheuil, Vienne-en-Arthies (95) ; Bennecourt, Freneuse, Follainville-Dennemont, Gommecourt, Moisson, Mousseaux-sur-Seine, Notre-Dame-de-la-Mer, Saint-Martin-la-Garenne (78) (15 communes)
- **Surface du site :** 1 414.83 Ha
- **Approbation du Document d'Objectifs (DOCOB):** 19/09/2000 (dernière actualisation le 12/03/2018)
- **Structure porteuse :** Parc Naturel Régional du Vexin français
- **Structure animatrice :** Parc Naturel Régional du Vexin français
- **Présidente du COPIL :** Mme HERPIN-POULENAT (Présidente de la Commission Aménagement et patrimoine du Parc Naturel Régional et maire de Vétheuil)



Pitons crayeux de la Réserve Naturelle Nationale des Coteaux de la Seine
© Amélie COLLIGNON

Description du site

Le site Natura 2000 "Coteaux et boucles de la Seine" est implanté à l'Ouest de l'Île-de-France, à environ 50 km de Paris, et correspond pour l'essentiel au dernier grand méandre de la Seine d'Île-de-France avant la Normandie.

L'ampleur remarquable de la Vallée sur 8 km, et l'opposition spectaculaire des rives, tant dans leur orientation que dans leur forme, font de ce site un lieu exceptionnel, divisé en 6 entités écologiques :

- des coteaux chauds et secs présentant des pelouses et des éboulis calcaires, avec des sites à orchidées remarquables (au niveau de la Réserve Naturelle Nationale des Coteaux de la Seine)
- des mosaïques de milieux sableux, calcaires ou siliceux (au niveau de la Réserve Naturelle Régionale de la Boucle de Moisson)
- des milieux forestiers très contrastés : tourbières boisées, hêtraies calcicoles, prairies, forêts de ravins, etc. (au niveau de toutes les autres entités).

L'intérêt principal de ce site réside donc dans la grande diversité des habitats naturels, dont certains rares, sur une zone géographique restreinte. Il en découle une grande diversité d'espèces animales et végétales, dont un grand nombre de protégées.

Le Muséum National d'Histoire Naturelle a classé cet ensemble "site remarquable".

Localisation des habitats et espèces d'intérêt communautaire présents sur le site

La répartition de chaque habitat et espèce d'intérêt communautaire détaillé ci-dessous est présentée dans le Document d'Objectif (DOCOB) du site, consultable via le lien suivant:

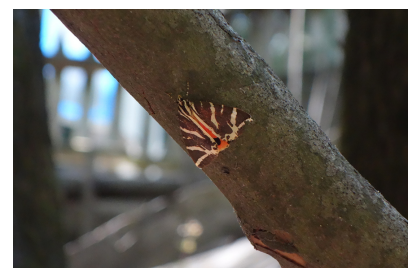
<http://sitesnatura2000duvexin.n2000.fr/Seine>



Lucane cerf-volant (*Lucanus cervus*)
© Bruno MERIGUET



Grand Murin (*Myotis myotis*)
© Nicolas GALAND



Ecaille chinée (*Euplagia quadripunctaria*)
© Céline PRZYSIECKI

Habitats d'Intérêt Communautaire présents sur le site

Libellé officiel de l'habitat	Libellé simplifié de l'habitat	Code Natura 2000	Surface (Ha)	Etat de conservation	Menaces principales (non exhaustif)	Niveau d'enjeu
Dunes intérieures avec pelouses ouvertes à <i>Corynephorus</i> et <i>Agrostis</i>	Dunes sableuses	2230	0,43	Indéterminé	Colonisation par le Genêt à balai, rudéralisation	Fort
Eaux oligo-mésotrophes calcaires avec végétation benthique à <i>Chara spp</i>	Eaux stagnantes	3140	0,03	Indéterminé	Manque de luminosité, envasement, pollution	Moyen
Landes sèches européennes	Landes sèches	4130	70,26	Indéterminé	Colonisation par les ligneux, coupe rase	Moyen
Formations stables xéro-thermophiles à <i>Buxus sempervirens</i> des pentes rocheuses	Fourrés sur pentes	5110	0,65	Moyen	Exploitation forestière	Moyen
Formations à <i>Juniperus</i> communs sur landes ou pelouses calcaires	Formations à Genévrier	5130	3,46	Moyen	Fermeture du milieu, plantation de résineux	Moyen
Pelouses rupicoles calcaires ou basiphiles de l' <i>Alyso-Sedion albi</i>	Pelouses pionnières	6110*	0,27	Moyen	Activités perturbatrice, fermeture	Fort
Pelouses calcaires de sables xériques	Pelouses sablo-calcaires	6120*	8,88	Indéterminé	Colonisation par le genêt à balai, eutrophisation, surfréquentation	Moyen
Pelouses sèches semi-naturelles et faciès d'embuisonnement sur calcaires	Pelouses calcaires sèches	6210*	216,30	Indéterminé	Fermeture, surfréquentation, plantations	Fort
Formations herbeuses à <i>Nardus</i> , riches en espèces, sur substrats siliceux des zones montagnardes	Pelouses acidoclines	6230*	5,49	Indéterminé	Fermeture, exploitation de carrières, plantations	Fort
Prairies à <i>Molinia</i> sur sols calcaires, tourbeux ou argilo-limoneux	Prairies à Molinie	6410	1,77	Moyen	Fermeture, plantations, enrichissement minéral	Moyen
Mégaphorbiaies hydrophiles d'ourlets planitiaires et des étages montagnard à alpin	Mégaphorbiaies	6430	1,89	Bon	Intensification de l'activité agricole, eutrophisation	Moyen
Pelouses maigres de fauche de basse altitude	Prairies de fauche	6510	24,09	Indéterminé	Fertilisation, pâturage intensif, fauche précoce	Fort
Sources pétrifiantes avec formation de travertins	Sources d'eaux dures	7220*	0,26	Indéterminé	Augmentation de l'ombrage, piétinement, modification de la qualité des eaux	Fort
Tourbières basses alcalines	Tourbières	7230	0,14	Moyen	Drainage, piétinement, modification de la qualité des eaux	Fort
Éboulis médio-européens calcaires des étages collinéen à montagnard	Eboulis calcaires	8160*	0,01	Indéterminé	Destruction des talus, fixation des éboulis	Fort
Pentes rocheuses calcaires avec végétation chasmophytique	Pentes rocheuses calcaires	8210	0,05	Indéterminé	Coupe forestière apportant brutalement de la lumière	Moyen
Grottes non exploitées par le tourisme	Grottes	8310	4 grottes	Indéterminé	Fréquentation, dépôts d'ordures	Fort
Hêtraies atlantiques, acidophiles à sous-bois à <i>Ilex</i> et parfois à <i>Taxus</i>	Hêtraies acidophiles atlantiques	9120	21,36	Moyen	Plantation de châtaigniers ou de résineux	Faible
Hêtraies de l' <i>Asperulo-Fagetum</i>	Hêtraies-chênaies	9130	612,41	Moyen	Plantation de châtaigniers ou de résineux	Faible
Forêts de pentes, éboulis ou ravins du <i>Tilio-Acerion</i>	Forêts de pentes	9180*	30,48	Moyen	Plantation de châtaigniers ou de résineux, coupes rases	Faible
Forêts alluviales à <i>Alnus glutinosa</i> et <i>Fraxinus excelsior</i>	Forêts riveraines	91E0*	1,96	Bon	Drainage, eutrophisation, coupes forestières	Moyen



Habitat 3140 - Eaux stagnantes
© PNR-VF



Habitat 6110* - Pelouses pionnières
© PNR-VF

Espèces d'Intérêt Communautaire présentes sur le site

Espèces		Code Natura 2000	Etat de conservation	Menaces principales	Niveau d'enjeu
Nom français	Nom latin				
Laineuse du Prunellier	<i>Eriogaster catax</i>	1074	Moyen	Enrésinement des espaces ouverts, élimination des haies	Faible
Ecaille chinée	<i>Euplagia quadripunctaria</i>	1078	Bon	Fermeture du milieu, intensification agricole	Moyen
Lucane Cerf-volant	<i>Lucanus cervus</i>	1083	Bon	Elimination des souches, coupe rase, destruction des vieux arbres	Moyen
Grand capricorne	<i>Cerambyx cerdo</i>	1088	Mauvais	Destruction des vieux arbres et des arbres malades isolés	Faible
Petit rhinolophe	<i>Rhinolophus hipposideros</i>	1303	Moyen	Fréquentation et dérangement des sites d'hivernage, aménagements des combles	Fort
Grand rhinolophe	<i>Rhinolophus ferrumequinum</i>	1304	Moyen		Fort
Murin de Bechstein	<i>Myotis bechsteini</i>	1323	Moyen	Fréquentation et dérangement des sites d'hivernage, élimination des arbres à cavités	Fort
Grand murin	<i>Myotis myotis</i>	1324	Moyen	Fréquentation et dérangement des sites d'hivernage, aménagements des combles	Fort

Objectifs de conservation sur le site

Habitat ou espèce visés	Objectifs principaux	Exemples de mesures de gestion
Milieux ouverts	Restaurer et maintenir	Débroussailler les ligneux avec exportation des rémanents, pâturage extensif, canaliser la fréquentation
Milieux humides	Maintenir les milieux	Entretien de la végétation aquatique, entretien des mares
Milieux boisés	Maintenir un boisement diversifié	Favoriser des pratiques sylvicoles alternatives, mettre en place des îlots de sénescence
Chiroptères	Préservation et limitation du dérangement des sites d'hivernage	Aménager les fermetures des entrées de cavités
Tous	Lutter contre les espèces exotiques envahissantes	Opérations d'élimination d'espèces exotiques envahissantes

Evaluation des incidences Natura 2000

Les projets susceptibles d'avoir un effet significatif sur le site Natura 2000 ou à proximité doivent faire l'objet d'une évaluation des incidences (EIN2000) argumentée et conclusive.

Trois listes (nationale, locale 1 et locale 2) énumèrent chacune les plans, projets, travaux et activités susceptibles d'avoir un impact significatif sur le site et donc soumis à EIN2000. Ces listes, ainsi que les **outils d'accompagnement** à la réalisation de l'évaluation (formulaire d'évaluation préliminaire, etc.) sont disponibles sur les sites Internet suivants:

- DRIEAT : <https://www.drieec.ile-de-france.developpement-durable.gouv.fr/l-evaluation-des-incidences-natura-2000-ein2000-r378.html>
- DDT 95 : <https://www.val-doise.gouv.fr/Politiques-publiques/Environnement-risques-et-nuisances/Milieux-naturels/Natura-2000>
- DDT78 : <https://www.yvelines.gouv.fr/Politiques-publiques/Environnement-et-prevention-des-risques/Environnement/Natura-2000/Evaluation-des-incidences>

Il est recommandé de solliciter en amont l'animateur du site Natura 2000, qui pourra renseigner le porteur de projet sur les enjeux du site et l'accompagner pour la réalisation de l'évaluation des incidences.

Exemple d'actions concrètes sur le site

Plusieurs projets ont été menés ces dernières années afin de participer au maintien des habitats et espèces d'intérêt communautaires, parmi lesquels:

- Restauration et sécurisation de sites d'hivernage de chauves-souris à Vétheuil grâce à un contrat Natura 2000 en 2012
- Restauration et entretien de pelouses calcicoles sur les pitons de la Réserve Naturelle Nationale des Coteaux de la Seine à Haute Isle grâce à des contrats Natura 2000 depuis 2018
- Entretien de mares forestières dans un Espace Naturel Sensible à Saint-Martin-la-Garenne grâce à un contrat Natura 2000 depuis 2021



Mare de l'ENS de Saint-Martin-la-Garenne avant et après travaux d'entretien
© Amélie COLLIGNON



Contact

Amélie COLLIGNON - Animatrice du site Natura 2000
Parc naturel régional du Vexin Français
Maison du Parc - 95450 THEMERICOURT
Tél: 01 34 48 66 09
Mél: a.collignon@parcduvexin.fr

Sites internet du site Natura 2000: <http://sitesnatura2000duvexin.n2000.fr/Seine>
OU <https://www.drieat.ile-de-france.developpement-durable.gouv.fr/coteaux-et-boucles-de-la-seine-zsc-fr1100797-a3758.html>

Services référents

Région Ile-de-France : Pilotage régional, contrats et chartes
natura2000@iledefrance.fr

DRIEAT - Suivi scientifique, création ou extension de sites
natura2000.drieat@developpement-durable.gouv.fr

Tél. secrétariat du service: 01 71 28 45 63 ou 44 69

DDT - Service référent Natura 2000, évaluation des incidences

DDT95 : ddt-seaat-penbp@val-doise.gouv.fr

DDT78 : ddt-se-fcmn@yvelines.gouv.fr

Où se procurer le DOCOB

- Site internet Natura 2000 : <https://sitesnatura2000duvexin.n2000.fr/Seine>

Où se procurer le Formulaire Standard de Données (FSD)

- INPN: <https://inpn.mnhn.fr/site/natura2000/FR1100797>

Autres sources d'information

- Ministère en charge de l'environnement:
<https://www.ecologie.gouv.fr/reseau-europeen-natura-2000-0>
- DRIEAT Île-de-France:
<https://www.drieat.ile-de-france.developpement-durable.gouv.fr/natura-2000-r171.html>
- DDT du Val d'Oise :
<https://www.val-doise.gouv.fr/Politiques-publiques/Environnement-risques-et-nuisances/Milieus-naturels/Natura-2000>
- DDT des Yvelines :
<https://www.yvelines.gouv.fr/Politiques-publiques/Environnement-et-prevention-des-risques/Environnement/Natura-2000>
- Structure porteuse - animatrice : www.pnr-vexin-francais.fr
- Centre de ressources Natura 2000 : www.natura2000.fr