

Diagnostic des accidents impliquant des 2 RM en Ile-de-France

L'étude réalisée par le CETE-IDF s'appuie sur l'analyse des compte-rendus d'accidents survenus en 2010 (durant les heures de pointe) dans les départements des Hauts-de-Seine et du Val-de-Marne (Petite Couronne) et dans le département des Yvelines (Grande Couronne). Les différents accidents-types identifiés dans la partie 1. sont issus de la liste des scénarios-type de l'IFSTAR.

1. Causes des accidents

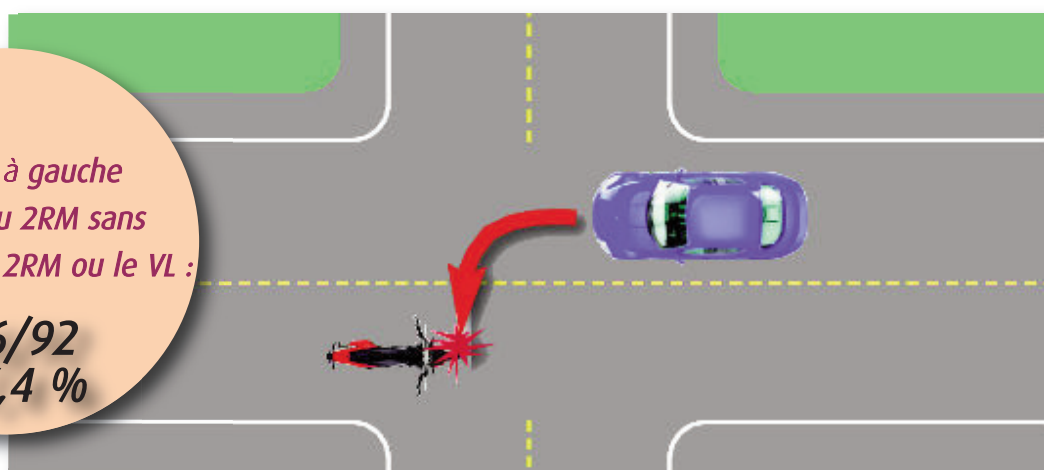
La population étudiée concerne 82 accidents entre véhicules (2RM et VL) et 10 accidents entre 2RM et piétons soit 92 accidents au total.

La répartition des accidents peut donc se faire en 8 catégories, soit les 6 accidents-type (a) à (f) plus la catégorie piétons (g) et la catégorie autres accidents (h).

a

Tourne à gauche pour VL ou 2RM sans apercevoir le 2RM ou le VL :

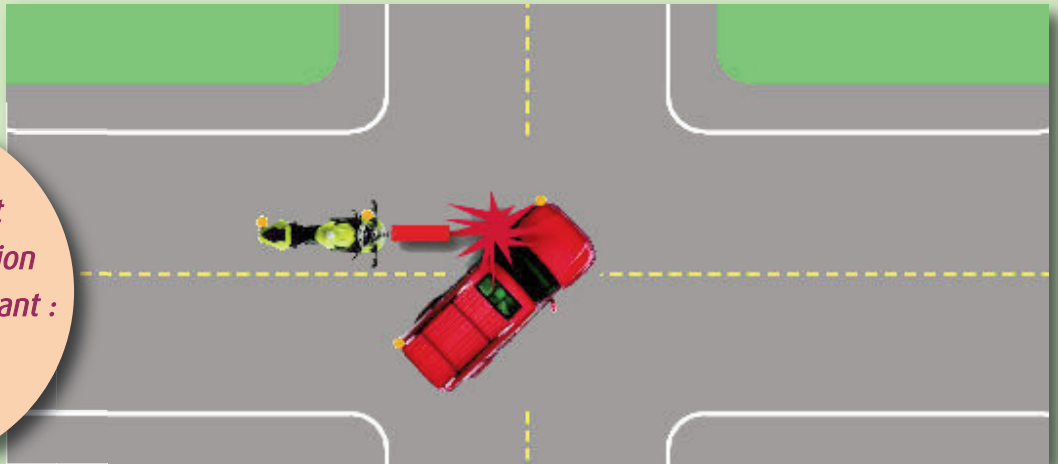
$= 16/92$
 $= 17,4 \%$



b

Un VL tournant
à gauche et collision
avec 2RM le percutant :

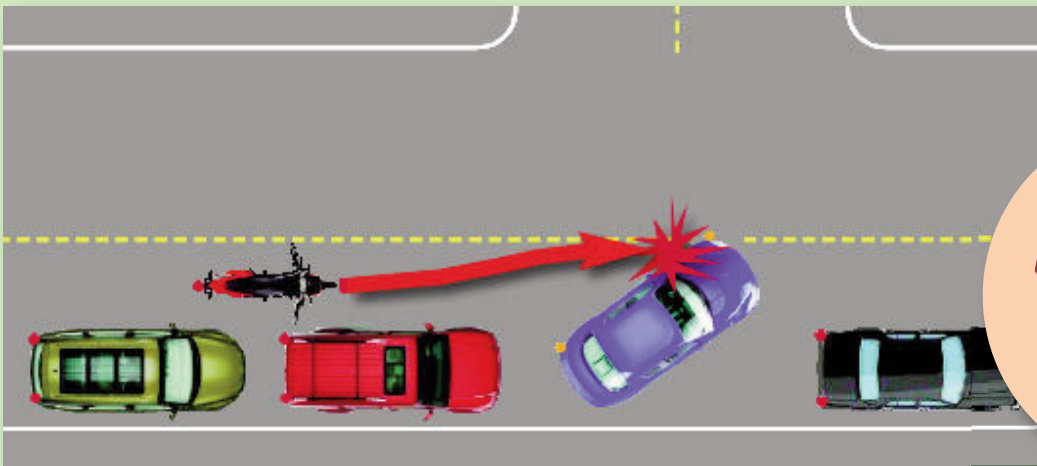
= 11/92
= 12 %



c

Un 2RM remontant
une file de véhicule
avant collision :

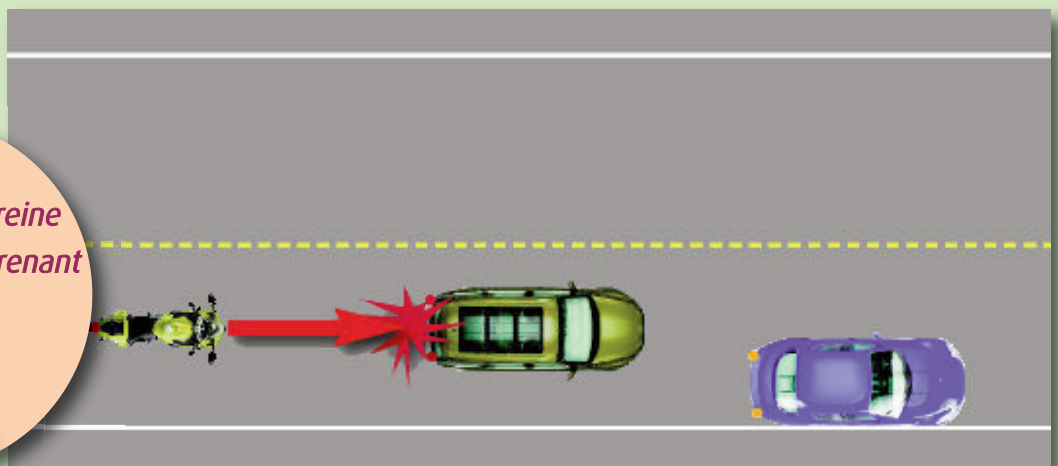
= 9/92
= 9,8 %

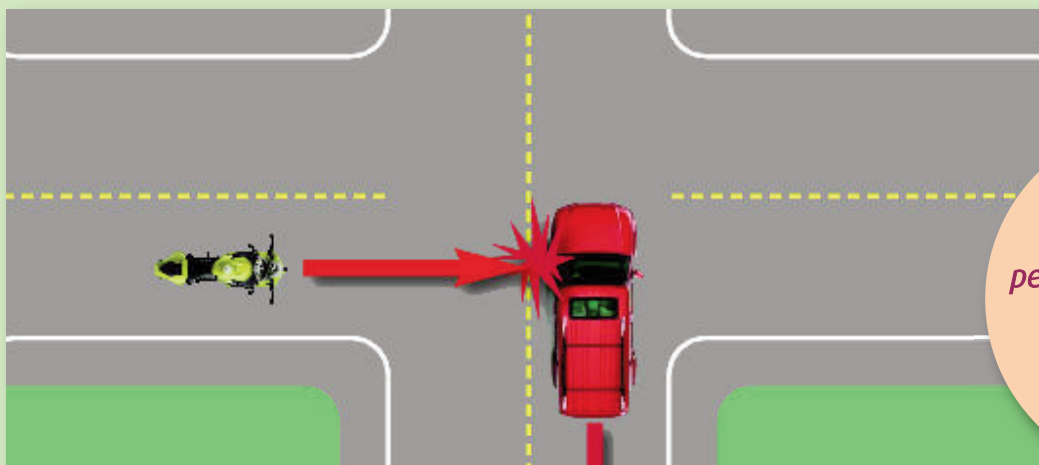


d

Un conducteur freine
brusquement surprenant
le suivant :

= 7/92
= 7,6 %





e

Un défaut de perception avant percusion d'un usager prioritaire :

$$= 8/92$$

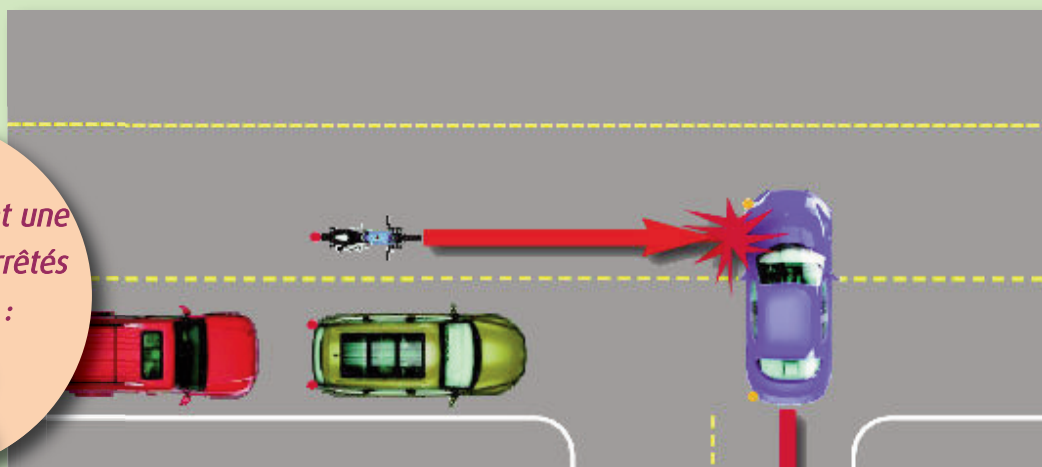
$$= 8,7 \%$$

f

Un ZRM remontant une file de véhicules arrêtés avant collision :

$$= 6/92$$

$$= 6,5 \%$$



g

Un accident avec des piétons impliqués :

$$= 10/92$$

$$= 10,9 \%$$

h

Autres types d'accidents :

$$= 25/92$$

$$= 27,2 \%$$

2. Analyse des accidents-type selon la cylindrée

Les 5 accidents-type ressortant majoritairement de l'échantillon analysé concernent globalement des accidents lors de tourne-à-gauche, de remontés de files ou de problème en intersection. Leur répartition selon le type de cylindrée est la suivante :

Cylindrée inférieure à 50 cm³

- le VL tournant à gauche ne perçoit pas le 2RM circulant en sens inverse et le percute (15 accidents diagnostiqués sur 119) ;
- le VL tournant à gauche en intersection (ou vers un accès riverain) entre en collision avec un 2RM le dépassant, généralement en remontant la ou les files (11 accidents diagnostiqués sur 119) ;
- le 2RM remontant une file de véhicule entre en collision avec un véhicule, initialement masqué et franchissant la file de véhicules (9 accidents diagnostiqués sur 119) ;
- le 2RM ne perçoit pas (ou tardivement) une intersection ou une perte de priorité et entre en collision avec un VL prioritaire (6 accidents diagnostiqués sur 119).

Cylindrée supérieure à 50 cm³ et jusque 125 cm³

- le VL tournant à gauche ne perçoit pas le 2RM circulant en sens inverse et le percute (15 accidents diagnostiqués sur 119) ;
- le VL tournant à gauche en intersection (ou vers un accès riverain) entre en collision avec un 2RM le dépassant, généralement en remontant la ou les files (11 accidents diagnostiqués sur 119) ;
- le 2RM ne perçoit pas (ou tardivement) une intersection ou une perte de priorité et entre en collision avec un VL prioritaire (6 accidents diagnostiqués sur 119).

Cylindrée supérieure à 125 cm³

- le 2RM remontant une file de véhicule entre en collision avec un véhicule, initialement masqué et franchissant la file de véhicules (9 accidents diagnostiqués sur 119) ;
- le 2RM remontant une file de véhicules arrêtés entre en collision avec un des véhicules de la file tournant à gauche (6 accidents diagnostiqués sur 119) ;
- évènement contraignant un VL à freiner très brusquement, surprenant le 2RM le suivant (7 accidents diagnostiqués sur 119).

2. Analyse des accidents-type selon la cylindrée

Les principaux facteurs d'accidents impliquant des 2RM sont par ordre décroissant :

- le jeune âge du conducteur 2RM (moins de 50 cm³) ;
- une vitesse excessive ou inadaptée du 2RM ;
- un permis 2RM récent ;
- un dépassement dangereux du 2 RM ;
- un défaut d'indication avant manœuvre du VL ;
- un freinage d'urgence sur chaussée mouillée du VL ;
- un masque important (VL et 2RM) ;
- le non respect du stop ou feu rouge par le VL ;
- un permis VL récent.



Direction régionale et interdépartementale de l'Équipement
et de l'Aménagement d'Île-de-France
21/23 rue Miollis - 750732 PARIS cedex 15
Tél. 01 40 61 80 80
Fax 01 40 61 81 61

