

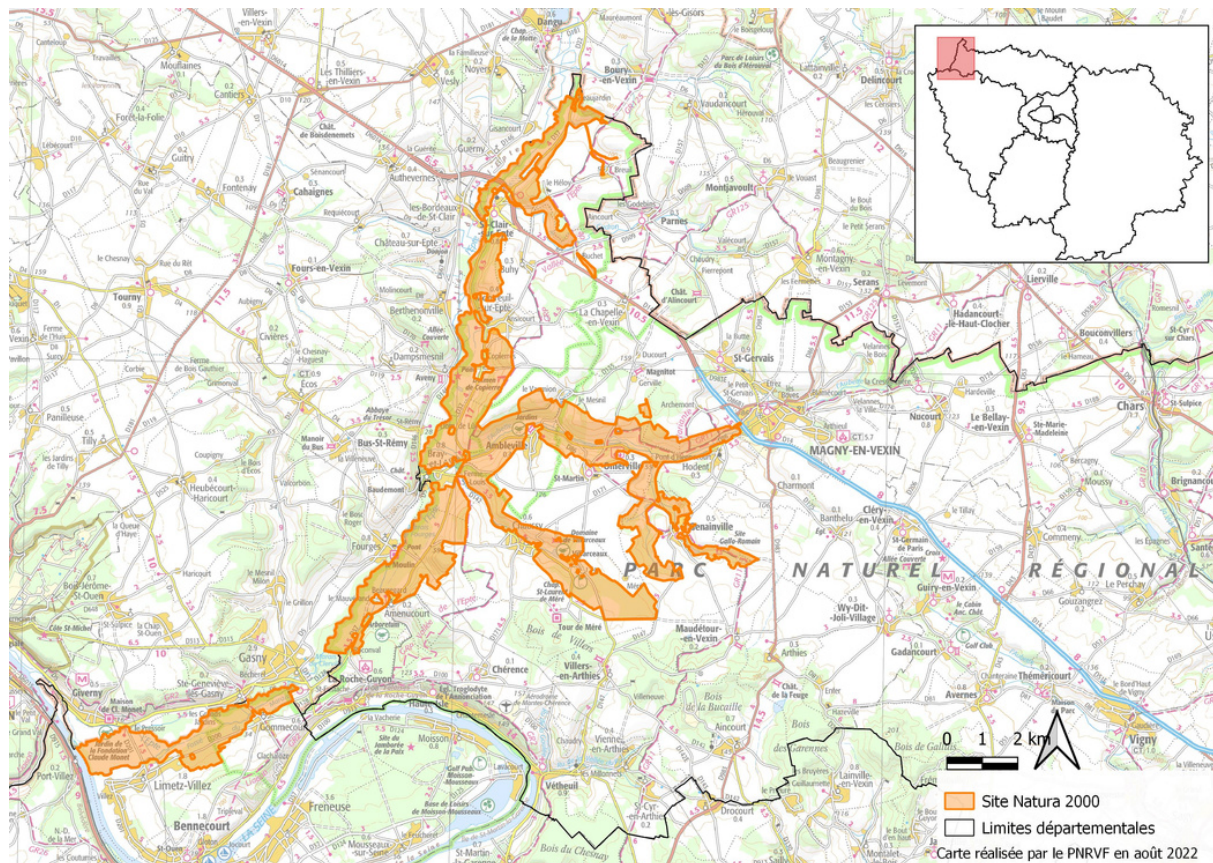
Vallée de l'Epte francilienne et ses affluents

Val d'Oise (95) et Yvelines (78)

Novembre 2023

Directive Habitats, faune, flore

Localisation



Identité du site

- **Statut:** Zone Spéciale de Conservation
- **Date de transmission du site à la Commission Européenne:** 30/04/2006
- **Communes concernées:** Ambleville, Amenucourt, Bray-et-Lû, Buhy, Chaussy, Genainville, Hodent, Maudétour-en-Vexin, Montreuil-sur-Epte, Omerville, Saint-Clair-sur-Epte, Saint-Gervais (95) ; Gommecourt, Limetz-Villeze (78) (14 communes)
- **Surface du site :** 3 716.15 Ha
- **Approbation du Document d'Objectifs (DOCOB):** 16/08/2010 (révision en cours)
- **Structure porteuse :** Parc Naturel Régional du Vexin français
- **Structure animatrice :** Parc Naturel Régional du Vexin français
- **Président du COPIL :** M. DE MAGNITOT (maire d'Omerville)



La Rivière Epte © Camille GAUDIN

Description du site

Localisée à l'extrême Nord-Ouest de l'Île-de-France, l'Epte marque la frontière avec la Haute-Normandie. Cette rivière sinueuse et rapide, au caractère naturel très bien conservé, a au fil du temps modélisé le paysage par érosion, dessinant des coteaux à pentes relativement fortes, contrastant avec le fond de la vallée, à pente plus douce et à composition plus humide.

Cette configuration particulière, accompagnée d'une activité agricole et rurale importante, a permis à la vallée de développer une diversité et une richesse remarquables des milieux naturels. La vallée de l'Epte comprend en effet un ensemble de milieux secs (pelouses calcaires, formations arbustives et boisements thermophiles) sur les rebords des plateaux calcaires, tandis que des zones marécageuses et des boisements alternent avec des prairies humides pâturées en fond de vallée et le long des affluents. Le lit des cours d'eau est par ailleurs couvert d'herbiers de grand intérêt floristique et piscicole.

La vallée, reconnue pour son intérêt paysager, est également classée au titre du paysage depuis 1982.

Pour couvrir l'ensemble de la vallée, un deuxième site Natura 2000 protège la partie normande de la vallée. La gouvernance du site se fait ainsi en concertation étroite avec le site Natura 2000 "Vallée de l'Epte", situé dans l'Eure, et géré par Seine Normandie Agglomération.

Localisation des habitats et espèces d'intérêt communautaire présents sur le site

La répartition de chaque habitat et espèce d'intérêt communautaire détaillé ci-dessous est présentée dans le Document d'Objectif (DOCOB) du site, consultable via le lien suivant:

<https://sitesnatura2000duvexin.n2000.fr/Epte>



Agrion de Mercure (*Coenagrion mercuriale*) © Camille GAUDIN



Grand Murin (*Myotis myotis*)
© Nicolas GALAND



Ecrevisse à pattes blanches
(*Austropotamobius pallipes*)
© Yannick LEDORE, FFAL

Habitats d'Intérêt Communautaire présents sur le site

Libellé officiel de l'habitat	Libellé simplifié de l'habitat	Code Natura 2000	Surface (Ha)	Etat de conservation	Menaces principales (non exhaustif)	Niveau d'enjeu
Eaux oligotrophes très peu minéralisées des plaines sablonneuses (Littorelletalia uniflorae)	Pelouses amphibies	3110	0.02	Mauvais	Fermeture du milieu	Prioritaire
Eaux oligo-mésotrophes calcaires avec végétation benthique à Chara spp.	Eaux stagnantes	3140	0.15	Bon	Dégradation de la qualité de l'eau	Fort
Lacs eutrophes naturels avec végétation du Magnopotamion ou de l'Hydrocharition	Plans d'eau eutrophes	3150	1.10	Moyen	Dégradation de la qualité de l'eau	Secondaire
Rivières des étages planitiaires à montagnards avec végétation du Ranunculion fluitantis et du Callitriche-Batrachion	Rivières à eaux calmes	3260	8.5	Moyen	Modification du régime hydraulique et pollution des eaux	Fort
Rivières avec berges vaseuses avec végétation du Chenopodium rubri p.p. et du Bidention p.p.	Berges vaseuses	3270	0.1	Moyen	-	Prioritaire
Formation à Juniperus communis sur landes ou pelouses calcaires	Landes sèches à Genévrier	5130	2.46	Moyen	-	Fort
Pelouses rupicoles calcaires ou basiphiles de l'Alyso-Sedion albi	Pelouses calcaires sur affleurements rocheux	6110*	0.1	Mauvais	Fermeture du milieu	Prioritaire
Pelouses calcaires de sables xériques	Pelouses sablo-calcaires	6120*	0.08	Mauvais	Enrichissement, fermeture du milieu	Fort
Pelouses sèches semi-naturelles et faciès d'emboisement sur calcaires	Pelouses calcaires sèches	6210*	35.64	Moyen	Enrichissement et fermeture du milieu, eutrophisation (traitements phytosanitaires)	Fort
Mégaphorbiaies hygrophiles d'ourlets planitiaires et des étages montagnards à alpin	Mégaphorbiaies	6430	114.73	Bon	Fermeture du milieu, perturbation du sol	Fort
Prairies maigres de fauche de basse altitude	Prairies de fauche	6510	239.7	Moyen	Enrichissement, fermeture du milieu, eutrophisation, surpâturage	Fort
Sources pétrifiantes avec formations de travertins	Sources d'eaux dures	7220*	0.07	Bonne	Pollution et eutrophisation des eaux, changement système hydrologique, piétinement	Prioritaire
Tourbières basses alcalines	Tourbières	7230	0.04	Mauvais	Fermeture du milieu (colonisation mégaphorbiaie)	Secondaire
Eboulis médio-européens calcaires des étages collinéen à montagnard	Eboulis calcaires	8160	0.03	Moyen	Fermeture du milieu, passage de deux-roues	Prioritaire
Hêtraies de l'Asperulo-Fagetum	Hêtraies-chênaies	9130	788.21	Moyen	Gestion intensive, eutrophisation	Secondaire
Forêts de pentes, éboulis ou ravins du Tilio-Acerion	Forêts de pentes	9180*	0.13	Bon	Décharges sauvages, eutrophisation des sols	Secondaire
Forêts alluviales à Alnus glutinosa et Fraxinus excelsior	Forêts alluviales	91E0*	287.93	Moyen	Plantations de peupliers, coupes à blancs	Fort
Forêts mixtes à Quercus robur, Ulmus laevis, Ulmus minor, Fraxinus excelsior ou Fraxinus angustifolia riveraines des grands fleuves (Ulmion minoris)	Forêts de berges	91F0	8.59	Mauvais	Plantations de peupliers	Fort



Habitat 6110* - Pelouses pionnières
© PNR-VF



Habitat 7220 - Sources d'eaux dures
© PNR-VF

Espèces d'Intérêt Communautaire présentes sur le site

Espèces		Code Natura 2000	Etat de conservation	Menaces principales	Niveau d'enjeu
Nom français	Nom latin				
Agrion de mercure	<i>Coenagrion mercuriale</i>	1044	Moyen	Pollution de l'eau, fermeture ou eutrophisation de l'habitat	Prioritaire
Ecaille chinée*	<i>Euplagia quadripunctaria</i>	1078	Inconnu	Fermeture de l'habitat, intensification agricole	Secondaire
Ecrevisse à pattes blanches	<i>Austropotamobius pallipes</i>	1092	Mauvais	Pollution de l'eau, eutrophisation ou perturbation de l'habitat, espèces exotiques envahissantes	Prioritaire
Lamproie marine	<i>Petromyzon marinus</i>	1095	Mauvais	Pollution de l'eau, eutrophisation du milieu, artificialisation des cours d'eau	Fort
Lamproie de Planer	<i>Lampetra planeri</i>	1096	Mauvais	Pollution de l'eau, eutrophisation du milieu, artificialisation des cours d'eau	Fort
Petit rhinolophe	<i>Rhinolophus hipposideros</i>	1303	Moyen	Destruction des habitats d'hibernation et dérangement	Prioritaire
Grand rhinolophe	<i>Rhinolophus ferrumequinum</i>	1304	Mauvais		Prioritaire
Murin à oreilles échanquées	<i>Myotis emarginatus</i>	1321	Moyen		Fort
Murin de Bechstein	<i>Myotis bechsteini</i>	1323	Inconnu		Secondaire
Grand murin	<i>Myotis myotis</i>	1324	Mauvais		Fort
Chabot	<i>Cottus gobio</i>	5315	Moyen	Modification des caractéristiques des cours d'eau	Secondaire

Objectifs de conservation sur le site

Habitat ou espèce visés	Objectifs principaux	Exemples de mesures de gestion
Milieux aquatiques et espèces inféodées	Restaurer le bon état écologique du réseau hydrographique et les habitats d'espèces qui en dépendent	Favoriser la dynamique naturelle des cours d'eau, entretenir les mares, entretenir la végétation aquatique
Milieux ouverts	Restaurer et maintenir les milieux ouverts secs et humides	Restaurer les milieux ouverts, maintenir une gestion extensive, favoriser les éléments paysagers
Chiroptères	Préserver et protéger les gîtes d'hibernation et de reproduction des chiroptères	Fermer l'accès aux gîtes
Milieux boisés	Favoriser la libre évolution des boisements	Mettre en place des îlots de sénescence, encourager des pratiques sylvicoles alternatives
Tous	Lutter contre les espèces exotiques envahissantes	Campagnes d'éradication d'espèces exotiques envahissantes
Tous	Sensibiliser l'ensemble des acteurs pour limiter leur impact	Sécuriser les zones à enjeux, communiquer sur les enjeux du site

Evaluation des incidences Natura 2000

Les projets susceptibles d'avoir un effet significatif sur le site Natura 2000 ou à proximité doivent faire l'objet d'une évaluation des incidences (EIN2000) argumentée et conclusive.

Trois listes (nationale, locale 1 et locale 2) énumèrent chacune les plans, projets, travaux et activités susceptibles d'avoir un impact significatif sur le site et donc soumis à EIN2000. Ces listes, ainsi que les **outils d'accompagnement** à la réalisation de l'évaluation (formulaire d'évaluation préliminaire, etc.) sont disponibles sur les sites Internet suivants:

- DRIEAT : <https://www.driea.ile-de-france.developpement-durable.gouv.fr/l-evaluation-des-incidences-natura-2000-ein2000-r378.html>
- DDT 95 : <https://www.val-doise.gouv.fr/Politiques-publiques/Environnement-risques-et-nuisances/Milieux-naturels/Natura-2000>
- DDT78 : <https://www.yvelines.gouv.fr/Politiques-publiques/Environnement-et-prevention-des-risques/Environnement/Natura-2000/Evaluation-des-incidences>

Il est recommandé de solliciter en amont l'animateur du site Natura 2000, qui pourra renseigner le porteur de projet sur les enjeux du site et l'accompagner pour la réalisation de l'évaluation des incidences.

Exemple d'actions concrètes sur le site

Plusieurs projets ont été menés ces dernières années afin de participer au maintien des habitats et espèces d'intérêt communautaires, parmi lesquels:

- Pâturage ovin sur le Coteau de Buhy dans le cadre d'une restauration de pelouses calcaires grâce à des Mesures Agro-Environnementales
- Débusquage et débardage de peupliers à cheval grâce à un contrat de restauration de boisement alluvial depuis 2018
- Fermeture d'un fontis de la cavité de Villarceaux (Chaussy) grâce à un contrat de protection des cavités à chiroptères en 2021



Opération de débardage à cheval à Chaussy
© PNR-VF



Fermeture d'un fontis avec mise en place d'un passage à chiroptères
© PNR-VF

Contact

Amélie COLLIGNON - Animatrice du site Natura 2000
Parc naturel régional du Vexin Français
Maison du Parc - 95450 THEMERICOURT
Tél: 01 34 48 66 09
Mél: a.collignon@parcduvexin.fr

Sites internet du site Natura 2000: <http://sitesnatura2000duvexin.n2000.fr/Epte>
OU <https://www.drieat.ile-de-france.developpement-durable.gouv.fr/vallee-de-l-epte-francilienne-et-ses-affluents-sic-a3760.html>

Services référents

Région Ile-de-France : Pilotage régional, contrats et chartes
natura2000@iledefrance.fr

DRIEAT - Suivi scientifique, création ou extension de sites
natura2000.drieat@developpement-durable.gouv.fr
Tél. secrétariat du service: 01 71 28 45 63 ou 44 69

DDT - Service référent Natura 2000, évaluation des incidences
DDT95 : ddt-seaat-penbp@val-doise.gouv.fr
DDT78 : ddt-se-fcmn@yvelines.gouv.fr

Où se procurer le DOCOB

- Site internet Natura 2000 : <https://sitesnatura2000duvexin.n2000.fr/Epte>

Où se procurer le Formulaire Standard de Données (FSD)

- INPN: <https://inpn.mnhn.fr/site/natura2000/FR1102014>

Autres sources d'information

- Ministère en charge de l'environnement:
<https://www.ecologie.gouv.fr/reseau-europeen-natura-2000-0>
- DRIEAT Île-de-France:
<https://www.drieat.ile-de-france.developpement-durable.gouv.fr/natura-2000-r171.html>
- DDT du Val d'Oise :
<https://www.val-doise.gouv.fr/Politiques-publiques/Environnement-risques-et-nuisances/Milieus-naturels/Natura-2000>
- DDT des Yvelines :
<https://www.yvelines.gouv.fr/Politiques-publiques/Environnement-et-prevention-des-risques/Environnement/Natura-2000>
- Structure porteuse - animatrice : www.pnr-vexin-francais.fr
- Centre de ressources Natura 2000 : www.natura2000.fr