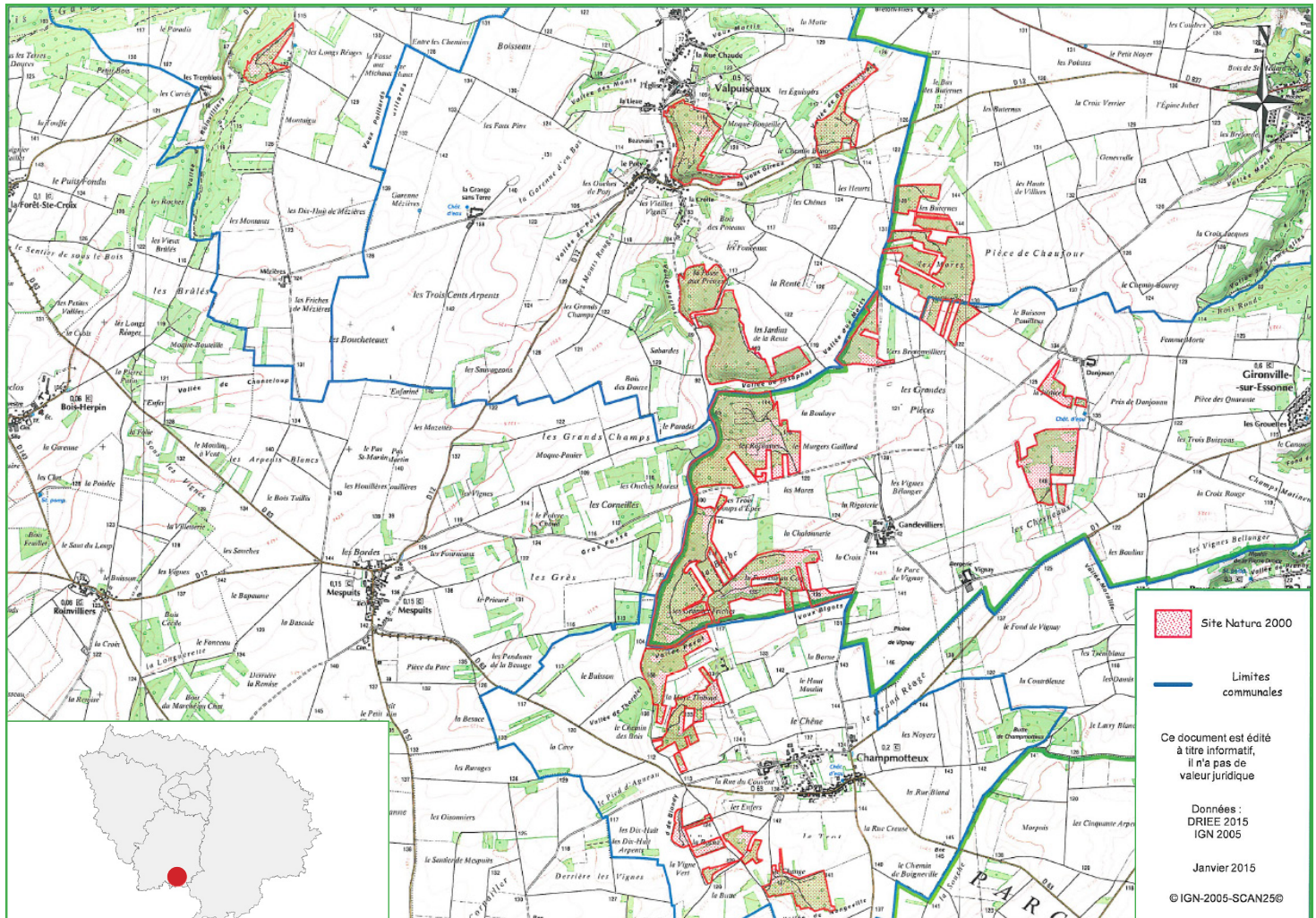


## Localisation



### Identité du site

Statut : Zone Spéciale de Conservation (arrêté de désignation du 25/05/2010)

Date de transmission du site : 31/01/2004

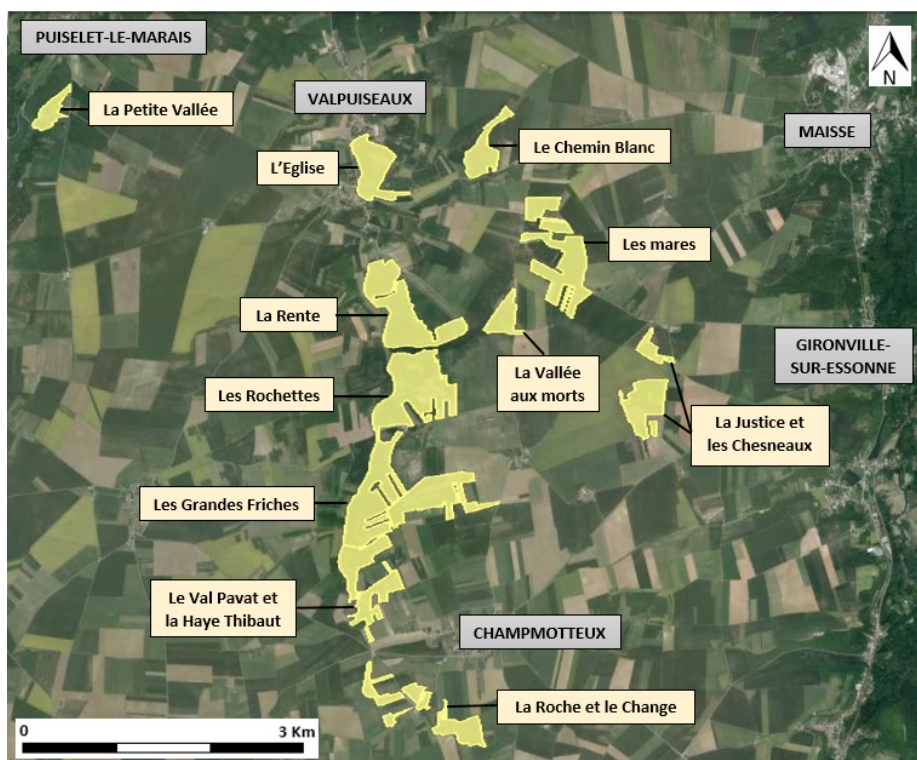
- Communes concernées par le site : Champmotteux, Gironville-sur-Essonne, Maise, Puiset-le-Marais et Valpuseaux.
- Surface du site : 308 Ha
- Approbation du document d'objectifs (DOCOB) : 30/10/2006 (dernière actualisation : 11/2012)
- Structure porteuse : Etat
- Animateur : NaturEssonne
- Président du comité de pilotage : préfecture de l'Essonne (sous-préfet d'Etampes)

## Description du site

Le site Natura 2000 « les pelouses calcaires du Gâtinais » s'étend sur 308 hectares et il est composé de 11 sous-sites.

### Descriptif des habitats et/ou espèces présents sur le site

La pelouse calcaire est une formation herbacée rase se développant dans des endroits chauds et secs sur sols superficiels et filtrants. Déjà peu répandus à l'origine, en Ile-de-France, ces milieux sont en régression continue et alarmante. Sans gestion, ils suivent leur dynamique naturelle et tendent vers le boisement. Par ailleurs, ces habitats sont menacés de dégradation et de destruction d'origine anthropique (dépôts de déchets, places de feux, circulation de quads et de motos, etc...). Lorsque la terre est mise à nu, ce milieu très fragile met de nombreuses années à se reconstituer, avec des habitats d'intérêt européen dégradés parfois de manière irréversible.



Les pelouses calcaires du Gâtinais constituent donc un milieu à forte valeur patrimoniale et paysagère. Il compte 3 habitats d'intérêt communautaire dont 2 prioritaires et une espèce d'insecte d'intérêt communautaire.

### Les habitats d'intérêt communautaire du site

Libellé officiel de l'habitat	Libellé simplifié de l'habitat	Code Natura 2000	Surface (Ha)	Etat de conservation	Menaces principales (non exhaustif)
Pelouses calcaires de sables xériques*	Pelouses sablo-calcaires	6120	1,2	moyen	Fermeture du milieu et dégradations diverses d'origine anthropique
Pelouses calcaires sèches semi-naturelles et faciès d'embuissonnement sur calcaires (*sites d'orchidées remarquables)	Pelouses calcaires sèches	6210	220,4	moyen	Fermeture du milieu et dégradations diverses d'origine anthropique
Formations à Genévrier sur landes ou pelouses calcaires	Formations à Genévrier	5130	6,2	bon	Fermeture du milieu et dégradations diverses d'origine anthropique
Prairies maigres de fauche de basse altitude ( <i>Alopecurus pratensis</i> , <i>Sanguisorba officinalis</i> )	Prairies maigres de fauche	6510	Non évalué		
Hêtraies de l' <i>Asperulo-Fagetum</i>	Hêtraies-Chênaies à Aspérule odorante	9130	Non évalué	favorable	

\* habitat prioritaire

### Espèces d'intérêt communautaire présentes sur le site

Espèces		Code Natura 2000	Effectifs (sur le site)	Etat de conservation	Menaces principales
Nom français	Nom latin				
Ecaille chinée*	<i>Euplagia quadripunctaria</i>	1078	Inconnu Non évalué	bon	Fermeture complète du milieu, pesticides, fauches précoces

\* espèce prioritaire

### Localisation des habitats et/ou espèces présents sur le site

Une cartographie des habitats est disponible pour chaque sous-site en Annexe 1 du DOCOB.

## Objectifs de conservation sur le site

Habitat ou espèce visés	Objectifs principaux	Exemples de mesures de gestion
Pelouses calcaires de sables xériques	Restaurer et entretenir	Actions de gestion dans le cadre de chantier nature (éviter la fermeture du milieu) ; contrats Natura 2000 (entretien des pelouses avec gyrobroyeur-exportateur)
Pelouses calcaires sèches semi-naturelles et faciès d'embuissonnement sur calcaires	Restaurer et entretenir	Actions de gestion dans le cadre de chantier nature (éviter la fermeture du milieu) ; contrats Natura 2000 (entretien des pelouses avec gyrobroyeur-exportateur) ; pâturage
Formation à Genévrier sur landes et pelouses calcaires	Restaurer et entretenir	Actions de gestion dans le cadre de chantier nature (éviter la fermeture du milieu) ; contrats Natura 2000 (entretien des pelouses avec gyrobroyeur-exportateur)

## Evaluation des incidences Natura 2000

Les projets susceptibles d'avoir un effet significatif sur le site Natura 2000 ou à proximité doivent faire l'objet d'une évaluation des incidences argumentée et conclusive.

Les 3 listes (liste nationale, liste locale 1, liste locale 2) énumérant pour chacune des plans, projets, travaux et activités susceptibles d'avoir un impact significatif sur un site Natura 2000 et les outils d'accompagnement mis à disposition (formulaire d'évaluation préliminaire...) sont disponibles sur les sites internet suivants :

- DRIEE : [www.driee.ile-de-france.developpement-durable.gouv.fr/](http://www.driee.ile-de-france.developpement-durable.gouv.fr/) rubrique Réseau Natura 2000-Evaluation des incidences
- DDT 91 : [www.essonne.gouv.fr/Politiques-publiques/Environnement-risques-naturels-et-technologiques/Natura-2000/L-evaluation-des-incidences](http://www.essonne.gouv.fr/Politiques-publiques/Environnement-risques-naturels-et-technologiques/Natura-2000/L-evaluation-des-incidences)

## Exemples d'actions concrètes sur le site

- Restauration et entretien des pelouses dans le cadre de contrats Natura 2000 avec un gyrobroyeur forestier (restauration) et un gyrobroyeur-exportateur (entretien).
- Mise en place de barrières pour limiter l'accès aux sites (quads et motos notamment) et de panneaux pédagogiques visant à informer le public (contrat Natura 2000).
- Organisation de chantiers nature pour compléter l'action des contrats.



Petit Nacré (*Issoria lathonia*)



Petit Nacré (*Issoria lathonia*)



Mante religieuse (*Mantis Religiosa*)



Eaille chinée (*d'intérêt communautaire*)

Espèces rencontrées dans les pelouses calcaires

Lucile Ferriot-NaturEssonne ●



## Pour en savoir plus

### Contact

- structure porteuse : Etat
- animateur : NaturEssonne  
adresse : 10 Place Beaumarchais 91600 Savigny-sur-Orge  
tél : 01 69 96 77 75  
mél : [lucile.ferriot@naturessonne.fr](mailto:lucile.ferriot@naturessonne.fr)  
Site Internet Natura 2000 : <http://pelouses-calcaires-essonne.n2000.fr/>

Pelouse du Gâtinais  
Habitats présents sur le site Natura 2000  
Jean-Pierre Morizot-NaturEssonne

### Services référents

- Pilotage régional et suivi scientifique :  
[DRIEE/Service référent Natura 2000](#)  
Olivier Patrimonio et Sylvie Forteaux  
[olivier.patrimonio@developpement-durable.gouv.fr](mailto:olivier.patrimonio@developpement-durable.gouv.fr)  
[sylvie.forteaux@developpement-durable.gouv.fr](mailto:sylvie.forteaux@developpement-durable.gouv.fr)  
tél secrétariat service nature : 01 71 28 45 63
- Suivi animation :  
[DDT/Service référent Natura 2000](#)  
Fabrice Pruvost  
[fabrice.pruvost@essonne.gouv.fr](mailto:fabrice.pruvost@essonne.gouv.fr)  
tél secrétariat bureau nature : 01 60 76 34 95

### Où se procurer le DOCOB

[www.driee.ile-de-france.developpement-durable.gouv.fr/rubrique](http://www.driee.ile-de-france.developpement-durable.gouv.fr/rubrique)  
Réseau Natura 2000-les documents d'objectifs

### Autres Sources d'information

- site du Ministère en charge de l'environnement : [www.developpement-durable.gouv.fr/Rubrique](http://www.developpement-durable.gouv.fr/Rubrique) Natura 2000
- site de la DRIEE Ile-de-France : [www.driee.ile-de-france.developpement-durable.gouv.fr/](http://www.driee.ile-de-france.developpement-durable.gouv.fr/) Rubrique Réseau Natura 2000
- site de la DDT : [www.essonne.gouv.fr/Services-de-l-Etat/Presentation-des-services/Direction-Departementale-des-Territoires](http://www.essonne.gouv.fr/Services-de-l-Etat/Presentation-des-services/Direction-Departementale-des-Territoires)
- site de l'animateur NaturEssonne : [www.naturessonne.fr](http://www.naturessonne.fr)