



**CAMPUS**  
RESPONSABLES



# PROJET INTER-ACADÉMIQUE SUR L'ALIMENTATION DURABLE EN ILE-DE-FRANCE

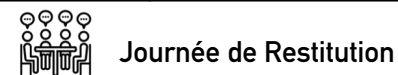
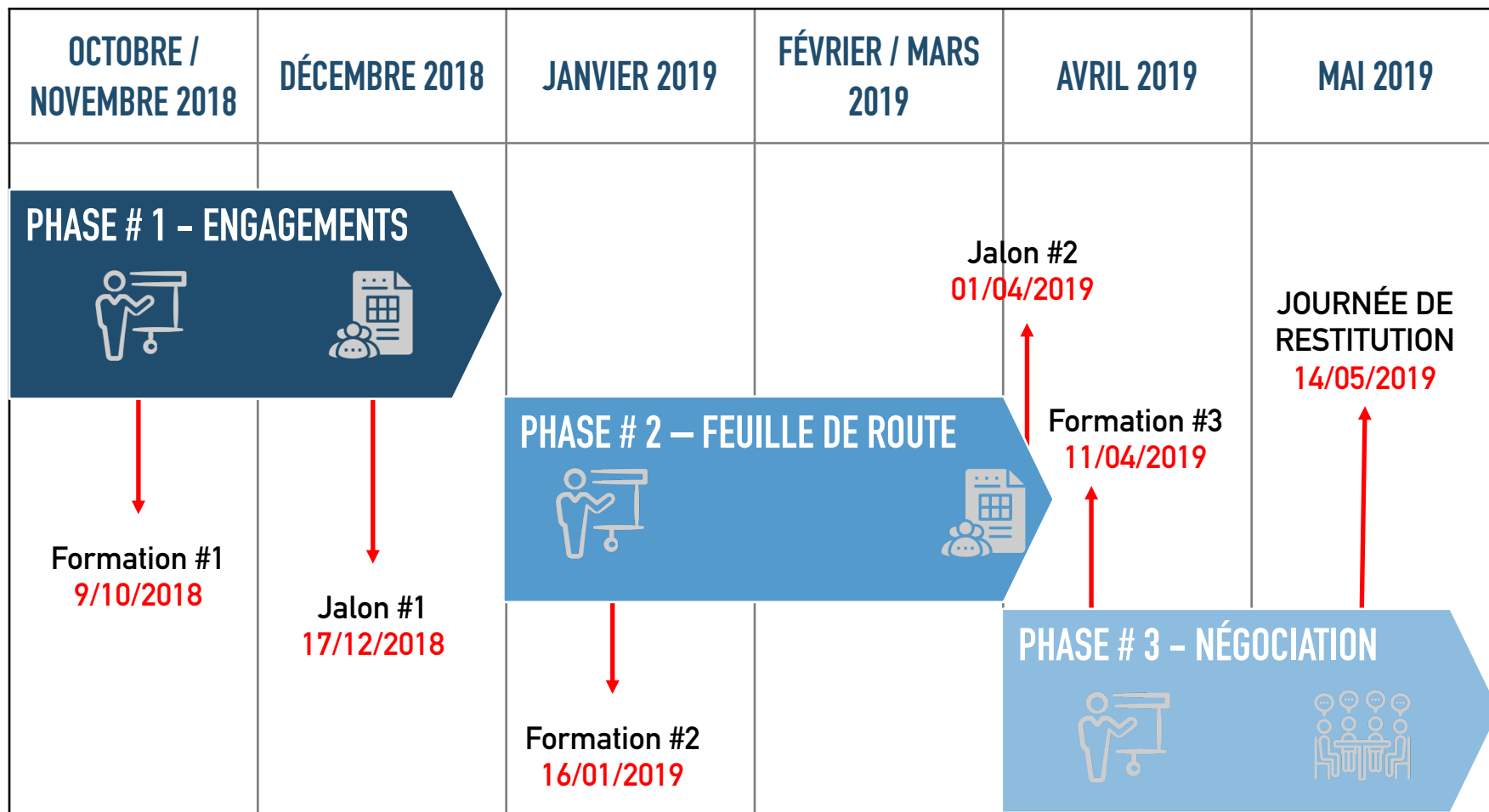
PREMIÈRE JOURNÉE DE FORMATION

les lycéens franciliens font leurs  
États généraux de l'alimentation !

Mardi 9 Octobre 2018

# LES GRANDES ÉTAPES DE L'ANNÉE

## UN CALENDRIER EN 3 PHASES





**PHASE** : Étape de l'année ponctuée d'une formation et d'un Jalon au cours de laquelle les lycéens auront dû travailler à la réalisation d'un objectif prévu.

**JALON** : Étape rythmant l'année et à laquelle vous aurez à remettre à l'équipe organisatrice un document faisant état de l'avancée du projet au sein de votre établissement.

**FORMATION** : Temps d'échange destiné à revenir sur les travaux remis à l'équipe organisatrice et préparer ensemble la prochaine étape.

**ÉTATS GÉNÉRAUX** : Événement final rassemblant des représentants (professeurs et élèves) de chaque établissement ayant vocation à clôturer de façon collective le travail engagé.

### PHASE #1 : OBSERVATION & ENGAGEMENT

**FORMATION #1** 9 Octobre 2018

**JALON #1** 17 Décembre 2018 : Carte d'identité et engagements de mon acteur

### PHASE #2 : FEUILLE DE ROUTE & PRÉPARATION À LA NÉGOCIATION

**FORMATION #2** Mercredi 16 Janvier 2018 : Retour sur les travaux de la Phase #1 et préparation de la Phase #2

**JALON #2** Lundi 1er Avril 2019 : Feuille de route et préparation à la négociation

### PHASE #3 : NÉGOCIATION

**FORMATION #3** Jeudi 11 Avril : Préparation la négociation : Retour sur les travaux de la Phase #2 et préparation aux Etats Généraux

**ETATS GÉNÉRAUX // RENCONTRE INTER-ACADÉMIQUE** Mardi 14 mai – Accord de l'alimentation en Ile-de-France

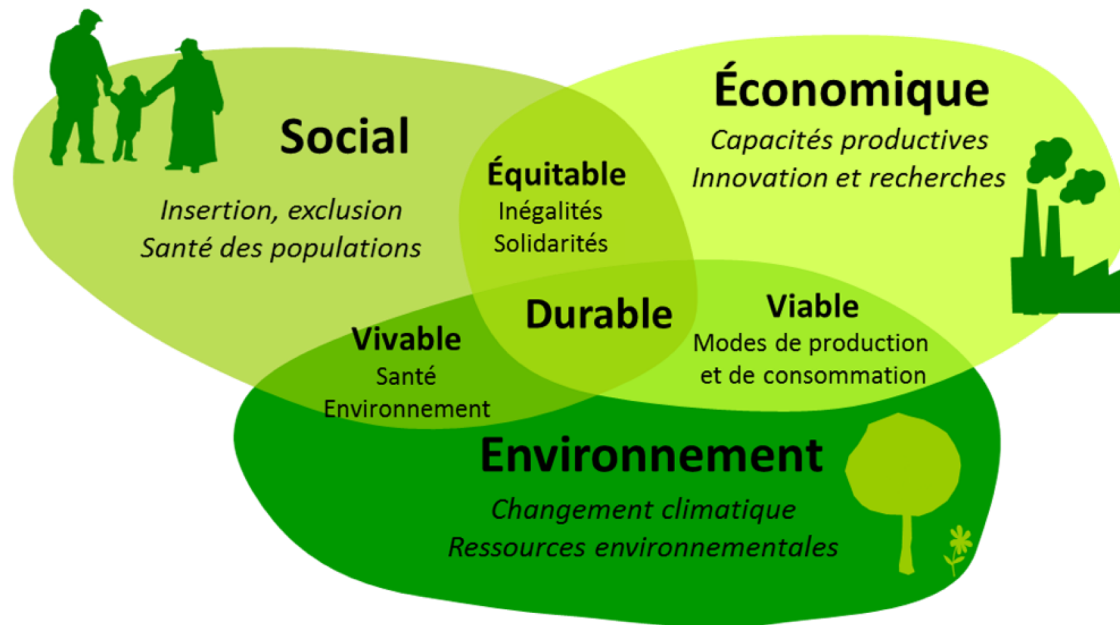
**1<sup>er</sup> temps** : Chaque établissement incarnera un acteur régional de l'alimentation.

- Présenter des engagements et feuille de route.
- Travail de négociation en commissions thématiques multi-acteurs

**2<sup>ème</sup> temps** : Retour d'expérience entre professeurs pour poser les bases de la rédaction du Kit Méthodologique.



« Un développement qui répond aux besoins du présent sans compromettre la capacité des générations futures à répondre aux leurs »  
Brundtland, 1987

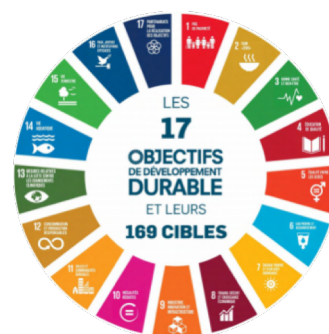


# LES OBJECTIFS DE DÉVELOPPEMENT DURABLE



Définis en 2015 par les Nations Unies

« Un appel à l'action de tous les pays afin de promouvoir la prospérité tout en protégeant la planète. »



les **limites**  
**environnementales** à ne  
pas dépasser et le  
**plancher social** sous  
lequel ne pas aller



## DIFFÉRENTS MAILLONS DE LA CHAÎNE DE VALEUR DE L'ALIMENTATION



### AGRICULTURE :

Production animale et végétale



### COMMERCES :

Grandes et moyennes surfaces



### TRANSFORMATION :

Abattage, transformation des produits, conditionnement



### RESTAURATION :

Restaurants et cantines



**TRANSPORT** : entre les différentes étapes de la chaîne d'alimentation



**CONSOMMATION À DOMICILE**

Tel qu'il fonctionne aujourd'hui, la chaîne de valeur de l'alimentation génère un certain nombre d'impacts, **multicritères**, **multi-enjeux**, **multi-acteurs**.



**POPULATION** : 12 millions d'habitants

**UTILISATION DES SOLS** : 49% agricoles, 24% naturels et 27% artificiels

**LES EXPLOITATIONS** : env. 4 900 exploitations à 89% en grandes cultures (céréales, oléagineux, protéagineux)

**LE SECTEUR AGRICOLE EN EMPLOIS** :

- 1% de l'emploi en IDF contre 15% à l'échelle de la France (salariés et non salariés)
- 4 870 emplois salariés (7000 non salariés)

**INDUSTRIE AGRO-ALIMENTAIRES (transformateurs, grossistes, & négociants)**

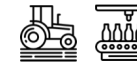
- 4 841 entreprises dont 925 pour les usines de transformations
- 38 208 emplois

**GRANDE DISTRIBUTION** :

- 90000 salariés en Ile-de-France



## EAU :



### Rationaliser l'Utilisation d'une Ressource Rare

Irrigation des sols, utilisation d'eau dans les usines de transformation...



48%

L'agriculture : 48% de l'eau douce consommée en France

## ÉNERGIE :



### Contribuer à la Réduction de la Consommation d'Énergie

Engins agricoles, serres chauffées, usines de transformation, conservation des aliments, transport frigorifique, armoires froides en grande surface...



-50%

De consommation d'énergie d'ici à 2050



## POLLUTION DE L'AIR



### Réduire les Pratiques entraînant des Émissions Polluantes

Utilisation de carburant, épandage d'engrais et de produits phytosanitaires, émission de gaz à effet de serre par les animaux d'élevage et les cultures....



23%

Alimentation = 23% des gaz à effet de serre émis par une personne

## POLLUTION DE L'EAU



### Réduire les Pratiques entraînant des Émissions Polluantes

Engrais, phytosanitaires, décomposition de plastiques, etc. provoquant une asphyxie des milieux et une perte de biodiversité.



60%

des nitrates présents dans l'eau sont d'origine agricole



## DÉGRADATION DES SOLS

### Garantir une Meilleure Qualité des Sols Agricoles

Application de produits chimiques, travail du sol agressif, passage de véhicules entraînent une perte de la fertilité et de la biodiversité des sols.



33M

d'hectares  
concernés par le tassement  
des sols en Europe

## DISPARITION DES ESPÈCES

### Favoriser le Maintien d'un Écosystème Riche et Durable

Application de produits phytosanitaires, occupation des espaces naturels, disparition des haies, etc. provoquant une diminution des populations d'insectes, d'oiseaux, de petits mammifères...



-30%

d'oiseaux  
agricoles depuis  
1989





## BIEN-ÊTRE ANIMAL



### Garantir des Conditions de Vie Décents des Élevages

Élevage intensif, séparation des mères et des nouveaux nés, promiscuité, conditions de transport et d'abattage...



50M

De poussins mâles broyés chaque année en France

## SOINS & ALIMENTATION ANIMALE

### Garantir une Alimentation Saine et Durable

Antibiotiques (traitements préventifs et risque de bio-résistance), impact environnemental lié à la production de matières premières (ex : déforestation pour la production de soja).



2 fois

Plus d'antibiotiques pour les animaux que pour les humains





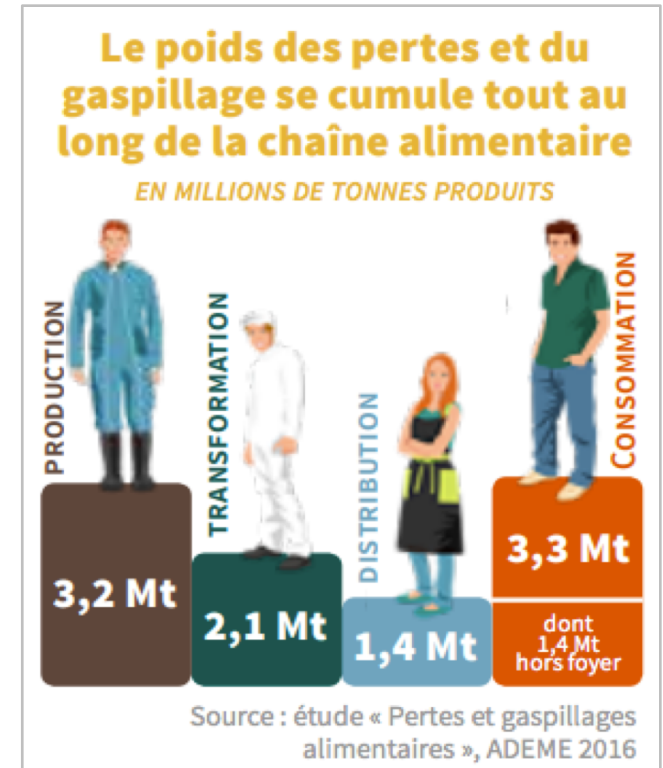
## PERTES ET GASPILLAGE



Réduire la Part de Perte et de Gaspillage à chaque Maillon

Pertes : Récolte, stockages, transport

Gaspillage : Transformation, vente, consommation





## SUR-EMBALLAGES



### Réduire l'Utilisation d'Emballages tout au long de la Chaîne

84% de tous les déchets d'emballages des ménages sont liés aux emballages des produits alimentaires



de déchets  
d'emballage par  
français et par an

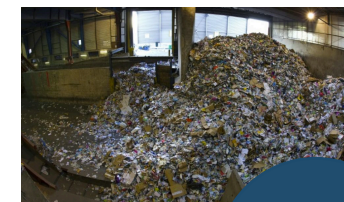
**65kg**

## GESTION DES DÉCHETS



### Permettre une Meilleure Valorisation des Déchets d'Emballage

Aujourd'hui, seul un quart des emballages en plastique collectés sont recyclés, une partie de ces emballages n'est pas collectée dans une filière maîtrisée



d'emballages  
en plastique  
sont recyclés

**25%**



## SANTÉ DES PROFESSIONNELS



### Améliorer les Impacts sur la Santé des Professionnels

Exposition à des substances chimiques chez les agriculteurs, difficulté à maintenir un équilibre pro / perso, temps de travail long, pressions psychologiques, troubles musculo-squelettiques,...



54,7  
h/s

de travail  
pour les  
agriculteurs

## BIEN-ÊTRE AU TRAVAIL



### Repenser les Conditions de Travail tout au long de la Chaîne

Épanouissement au travail, accès à des formations, possibilité d'évolution de carrière, le bien-être au travail est une notion nouvelle mais fondamentale pour la qualité de vie et l'engagement dans le travail



20%

de turn-over des  
hôtesses de caisse dans  
la grande distribution



## INTERACTIONS POSITIVES



### Favoriser le Dialogue entre les Différents Maillons de la Chaîne

Tensions entre les différents acteurs, incompréhensions, difficultés économiques, manque de transparence dans les relations ...

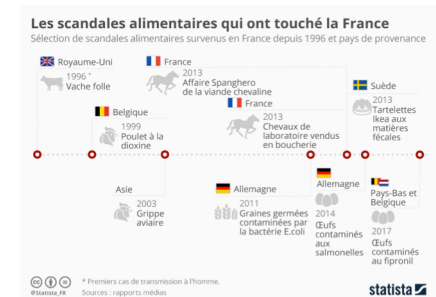


## TRAÇABILITÉ DES PRODUITS



### Améliorer la Connaissance de la Chaîne d'Approvisionnement

Complexité de l'approvisionnement, nombre d'intermédiaires, traçabilité et qualité sanitaire malgré des contrôles rigoureux...





## PARTAGE DE LA VALEUR AJOUTÉE



### Garantir une Juste Rémunération tout au long de la Chaîne

Recherche de prix bas, grand nombre d'acteurs, rapport de forces déséquilibré, non-rémunération des services écologiques rendus, etc.



Part des exploitations qui seraient déficitaires sans subvention

## INSTALLATION ET TRANSMISSIBILITÉ



### Assurer la passation des exploitations entre générations

Augmentation de la surface des exploitations, matériel agricole onéreux, exploitations endettées, difficulté de l'installation en IDF (prix du foncier).....



Agriculteurs ont moins de 40 ans





## MAINTIEN DE LA FILIÈRE ALIMENTAIRE



### Contribuer au dynamisme économique du territoire

Réduction de la part de l'espace agricole, disparition ou absence d'infrastructures de transformation, taux élevé de pauvreté, isolement...



1200  
ha

de terres agricoles  
disparaissent par an  
en Ile-de-France

## DÉPENDANCE ALIMENTAIRE DES TERRITOIRES

### Promouvoir la Continuité de la Filière pour plus d'Autonomie

Flux contradictoires d'exportation de la production et d'importation de la consommation sur un même territoire, coût écologique du transport...



790  
km

parcours en moyenne  
par les fruits et légumes  
consommés en IDF



## FAIRE ÉVOLUER SA CONSOMMATION POUR FAIRE ÉVOLUER LES MODES DE PRODUCTION

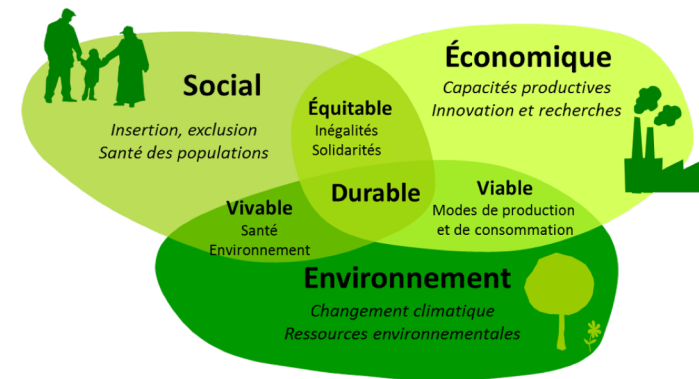
« RE-saisonnaliser » les consommations

Soutenir l'agriculture biologique et/ou raisonnée

Privilégier des produits locaux

Privilégier les produits issus du commerce équitable

Se diriger vers des produits moins transformés...



Nos modes de consommation participent à l'évolution de l'ensemble du système vers des comportements plus vertueux.



**EXPLOITATIONS** : env. 4900 exploitations en IDF en 2013

- **GRANDES EXPLOITATIONS** : 3303 (plus de 100K et 100ha)
- **PETITES ET MOYENNES EXPLOITATIONS** : 1460

**LES ORGANISATIONS COLLECTIVES** :

- **COOPÉRATIVES AGRICOLES** : Entreprise coopérative visant à assurer en commun de nombreuses étapes de la production
- **SYNDICATS** : Association d'agriculteurs visant à faire valoir leurs droits
- **LES INTERPROFESSIONS** : Regroupement de plusieurs acteurs d'une même filière pour défendre leurs intérêts communs







**TRANSFORMATEURS** : Fabrication d'un produit élaboré à partir d'un produit brut (925 entreprises)

- **TRANSFORMATION SUR SITE** : Transformation faite par les exploitants eux-mêmes
- **COOPÉRATIVES AGRICOLES**: La transformation fait partie des activités que les coopératives mettent en commun (63% des céréales produits sont vendues à des coopératives) (Lactalis, Sodiaal,...)
- **ÉTABLISSEMENTS INDUSTRIELS** : Danone, Bel, Bonduelle, Soufflet, etc...

## INTERMÉDIAIRES DE DISTRIBUTION :

- **CENTRALES D'ACHAT** : Structure gérant les achats de plusieurs structures auprès de professionnels (exemple : pour la GMS, la restauration collective...)
- **GROSSISTES & INTERMÉDIAIRES DE COMMERCE** : Achètent des denrées alimentaires à des producteurs, des transformateurs ou des importateurs pour les revendre à des magasins, des transformateurs, etc... (3916 entreprise en IDF)
- **GRANDS MARCHÉS D'INTÉRÊTS NATIONAL** : Marché de gros auxquels les pouvoirs publics ont accordé un statut de service public (ex : Rungis en IDF)





**GMS** : 1780 établissements de plus 400m<sup>2</sup>, 90000 salariés

- **GRANDES SURFACES** : Plus de 2500m<sup>2</sup> (226 en IDF)
- **MOYENNES SURFACES** : Entre 400 et 2500m<sup>2</sup> (1087 en IDF)
- **PETITES SURFACES ET MAGASINS DE PROXIMITÉ** : En dessous de 400m<sup>2</sup> (env. 18 000 en IDF)

## MAGASINS SPÉCIALISÉS :

- **ÉPICERIES, BOUCHERIES, BOULANGERIE etc.** : Il s'agit de tous les magasins vendant seulement une catégorie de produits alimentaires.
- **MAGASINS BIOLOGIQUES** : Il s'agit de magasins proposant une sélection de produits en fonction de critères précis quant à leur qualité (Biocoop, Bio c bon, etc...)





**RESTAURATION COLLECTIVE** : 8 000 lieux de préparation de la restauration collective et 16 500 lieux de consommation

## RESTAURATION :

Restaurants, restauration rapide et cafés d'Ile-de-France (env. 14 000 30% des emplois de la restauration sont en IDF)





**ASSOCIATIONS DE CONSOMMATEURS** : Associations défendant les intérêts collectifs des consommateurs et ayant la capacité de mener des actions en justice. (UFC-Que-Choisir, CLCV,...)

**ASSOCIATIONS ENVIRONNEMENTALES & SOCIALES** : Associations de protection et de défense de l'environnement, pouvant mener des actions en justice. (France Nature Environnement, Ligue de Protection des Oiseaux, WWF,...). Association d'aide alimentaire, Association de l'EC.

## POUVOIRS PUBLICS :

- **NATIONAL** : Conseil National Alimentaire, Ministère de la Transition écologique, Ministère en charge de l'agriculture, Ministère de la Santé...
- **REGIONAL** : Direction Régionale et Interdépartementale de l'Environnement et de l'Energie (DRIEE), Direction Régionale Interdépartementale de l'Alimentation, de l'Agriculture et de la Forêt d'Ile-de-France (DRIAAF), Agence Régionale de Santé...

