



## Fiche repère

### Quelles spécificités des emplois du commerce de gros en Île-de-France par rapport à ceux du secteur logistique ?

Les travaux de la DRIEAT visant à caractériser le parc d'entrepôts en Île-de-France<sup>1</sup> ont montré que près de la moitié (47 % en 2024) des surfaces d'entrepôts franciliennes sont vouées au commerce de gros. S'il est considéré comme relevant de la logistique du point de vue de l'immobilier, le secteur du commerce de gros est en revanche distinct de celui de la logistique du point de vue de l'emploi salarié, selon la classification de l'INSEE<sup>2</sup>. C'est pourquoi la DRIEAT propose une analyse spécifique de l'emploi salarié du commerce de gros, en complément de celle portant sur l'emploi logistique<sup>3</sup>.

L'analyse montre que l'emploi du commerce de gros se distingue pour partie de l'emploi logistique en matière de logique d'implantation géographique, et encore plus en termes de dynamique d'évolution sur les dix dernières années.

- 302 658** emplois salariés en 2024 (6 % de l'emploi salarié francilien)
- Augmentation de **5 %** entre 2014 et 2024
- 68%** emplois situés dans la MGP (dont **19 %** à Paris)
- Plus de la moitié dans un territoire logistique

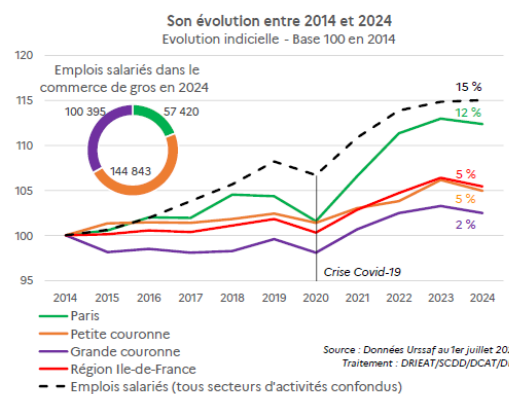
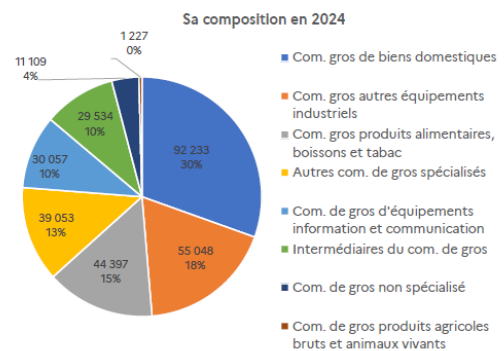
**En 2024, la région Île-de-France totalise 302 658 emplois salariés dans le secteur du commerce de gros, en hausse de 5 % depuis 2014**

Fig. 1 Emplois salariés du commerce de gros en Île-de-France

En Île-de-France, 302 658 salariés sont employés dans un établissement dont l'activité relève du commerce de gros (*voir source*), soit 6 % des emplois salariés du secteur privé francilien. Près de la moitié des emplois salariés du commerce de gros relèvent soit du sous-secteur du **commerce de gros de biens domestiques** (30 %) soit de celui **d'autres équipements industriels** (18 %).

En Île-de-France, **le nombre d'emplois dans le secteur du commerce de gros a augmenté de +5 %** entre 2014 et 2024, augmentation constatée principalement depuis la crise sanitaire de 2020 après cinq années de relative stabilité de l'emploi. Cette hausse est notamment portée par les sous-secteurs « intermédiaires du commerce de gros » (+27 %) et « commerce de gros de produits alimentaires » (+12 %). À titre de comparaison, **les emplois salariés du secteur logistique affichent une dynamique beaucoup plus importante** (+47 % sur la même période pour atteindre 211 880 emplois en 2024).

Notons également que **les emplois salariés du commerce de gros se développent nettement plus à Paris** que dans le reste de la région (+12 % entre 2014 et 2024).



1 « [Estimation du parc d'entrepôts logistiques en Île-de-France](#) », DRIEAT, 2024

2 27 activités principales classées en six domaines. Pour en savoir plus : « [Secteur stratégique de l'économie francilienne, la logistique regroupe 8% des emplois salariés franciliens](#) », INSEE-DRIEAT, 2024

3 « [Organisation et dynamiques spatiales des emplois du secteur de la logistique](#) », DRIEAT, 2026

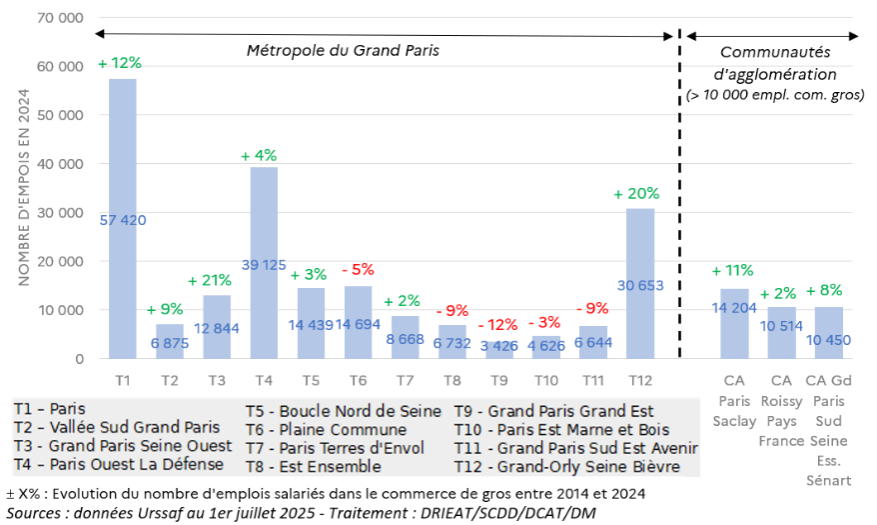
# Quelles spécificités des emplois du commerce de gros en Île-de-France par rapport à ceux du secteur logistique ?

## Plus de deux tiers des emplois du secteur du commerce de gros se concentrent dans la Métropole du Grand Paris

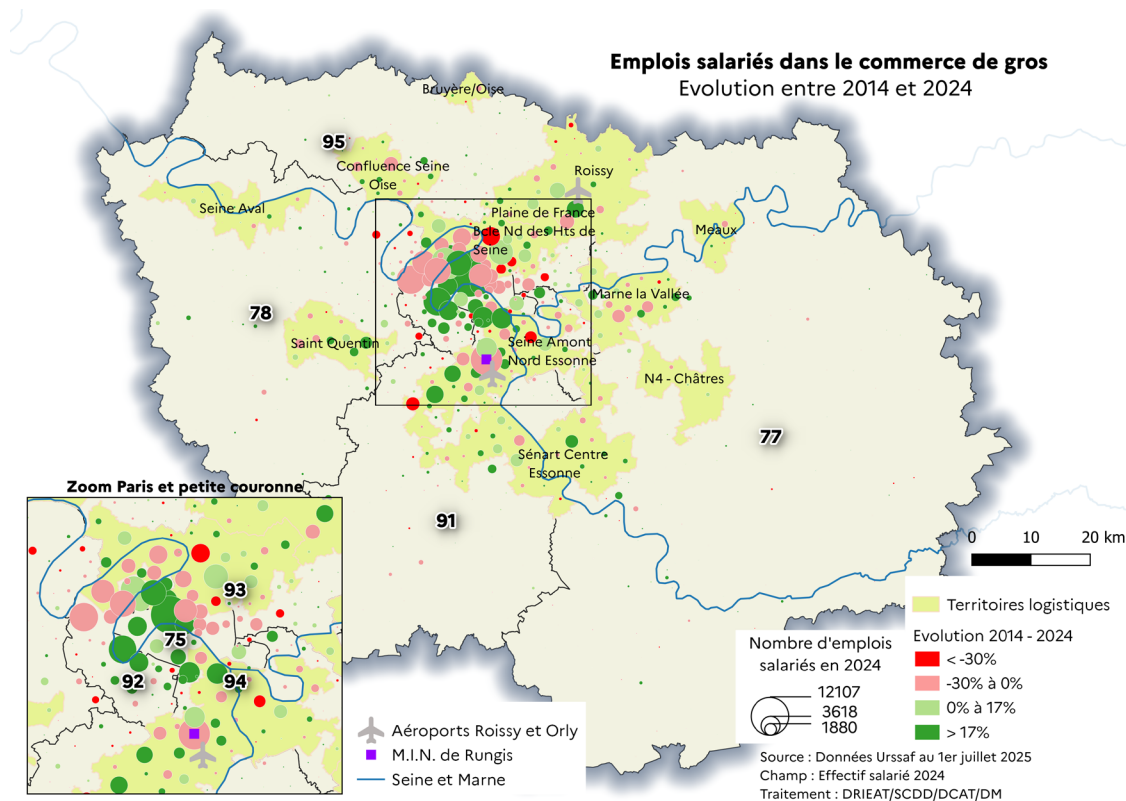
En 2024, la Métropole du Grand Paris (MGP) concentre à elle seule 68 % des emplois salariés du commerce de gros dont 19 % à Paris, 13 % dans l'Établissement Public Territorial (EPT 4) de Paris Ouest La Défense et 10 % dans l'EPT 12 du Grand-Orly Seine Bièvre. En dehors de la MGP, trois communautés d'agglomération totalisent chacune plus de 10 000 emplois dans le commerce de gros en 2024 (Paris Saclay, Roissy Pays de France et Grand Paris Sud Seine Essonne Sénart) et enregistrent une hausse de ces emplois entre 2014 et 2024.

Fig.2

Concentration de l'emploi salarié du commerce de gros dans la MGP et dans trois communautés d'agglomération



Carte 1 : Emplois salariés du commerce de gros



## Un déplacement des emplois du commerce de gros vers le Sud de la Métropole

La géographie à l'échelle communale fait ressortir une concentration des emplois salariés du commerce de gros au cœur de la Métropole, notamment dans un arc Nord-Ouest de la capitale. Cela s'explique en partie par le fait que les emplois du commerce de gros exercés dans les bureaux des sièges sociaux soient localisés en cœur de Métropole, notamment à Paris et dans les Hauts-de-Seine. Globalement, on observe une baisse des emplois du commerce de gros entre 2014 et 2024 au Nord de Paris alors que les communes situées le long de Seine et au Sud de Paris affichent une hausse de ces emplois. L'étude sur la géographie des emplois salariés du secteur logistique montrait une localisation des emplois plus périphérique notamment le long des grandes infrastructures autoroutières (ex : axe Paris-Roissy).

## Quelles spécificités des emplois du commerce de gros en Île-de-France par rapport à ceux du secteur logistique ?

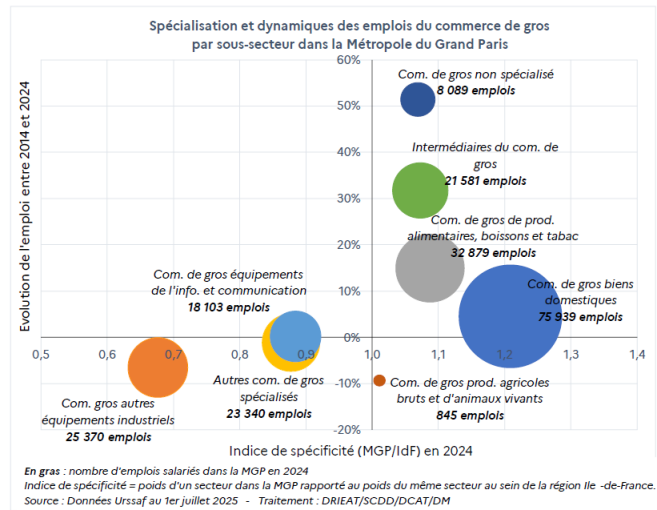
Entre 2014 et 2024, les emplois du commerce de gros augmentent fortement dans trois EPT : à Paris avec 6 300 emplois supplémentaires, dans l'EPT 12 du Grand-Orly Seine Bièvre (+5 100) et dans l'EPT 3 du Grand Paris Seine Ouest (+2 200), tous deux situés au sud de Paris. À l'inverse, en dehors de l'EPT 5 et de l'EPT 7, les EPT situés au Nord ou à l'Est de Paris affichent une baisse des emplois du commerce de gros sur la même période.

### La Métropole se distingue du reste de la région par ses spécificités sectorielles

Sur les 75 900 emplois salariés du commerce de gros localisés au sein de la MGP, 37 % relèvent du secteur du commerce de gros des biens domestiques. Ce sous-secteur est sur-représenté dans la MGP par rapport au reste de la région Île-de-France (indice de spécificité défini à la figure 3 : 1,2).

Fig.3

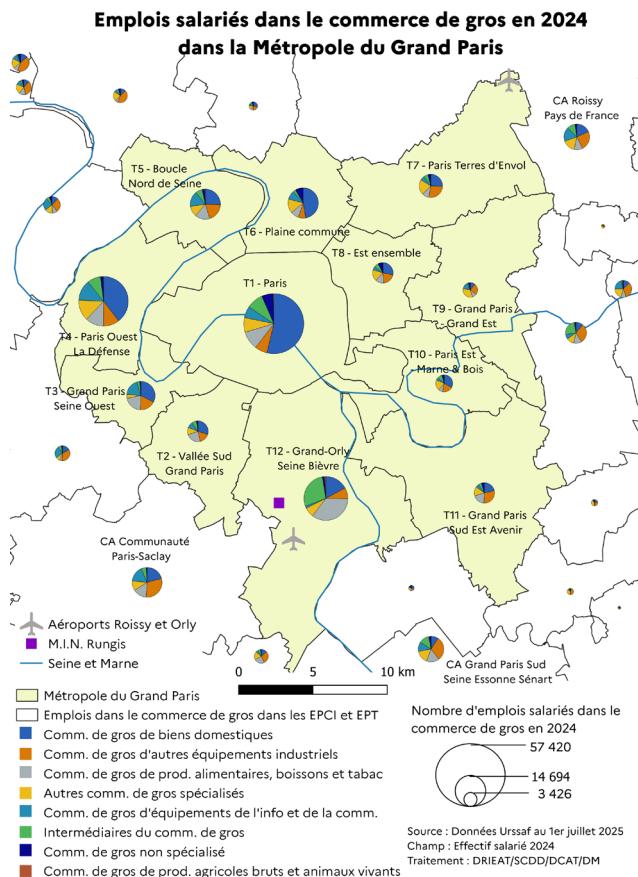
Une sur-représentativité des emplois du sous-secteur de commerce de gros des biens domestiques dans la MGP



### Indice sectoriel de spécificité

L'indice sectoriel de spécificité est le rapport du poids d'un secteur dans une zone d'étude (ici la MGP) au poids de ce même secteur dans la zone de référence (Région IdF). Un indice inférieur à 1 signifie que le secteur est sous-représenté dans la MGP par rapport à la moyenne régionale. Au contraire un indice supérieur à 1, signifie que le secteur est surreprésenté par rapport à la moyenne régionale. Les spécialisations sectorielles sont identifiées à partir de la nomenclature d'activités française (NAF) de l'Insee.

Carte 2 : Emplois salariés du commerce de gros en 2024 dans la Métropole du Grand Paris



Même s'ils totalisent moins d'emplois, les sous-secteurs du commerce de gros de produits alimentaires (16 % des emplois du commerce de gros de la MGP) et les intermédiaires du commerce de gros (10 %) sont légèrement sur-représentés dans la MGP et affichent une forte augmentation du nombre d'emplois depuis 2014 (respectivement +15 % et +32 %). À l'inverse, le sous-secteur du commerce de gros d'autres équipements industriels, qui emploie quant à lui 25 400 salariés, est sous-représenté au sein de la MGP par rapport au reste de la région (indice de spécificité : 0,7) et perd des emplois entre 2014 et 2024 (-7 %). Le sous-secteur « commerce de gros de biens domestiques » est particulièrement sur-représenté à Paris (30 900 emplois en 2024, soit plus de la moitié des emplois du commerce de gros de la capitale), ainsi que dans l'EPT 4 de Paris Ouest La Défense (15 500 emplois). Le commerce de gros de l'EPT 12 du Grand-Orly Seine Bièvre a une structure atypique par rapport aux autres EPT-EPCI franciliens. Le sous-secteur du commerce de gros de produits alimentaires, de boissons et de tabac représente 35 % des emplois du commerce de gros (soit 10 800 emplois) et celui des intermédiaires du commerce de gros 28 % (8 600 emplois). Cette sur-représentation de ces deux sous-secteurs peut être expliquée par la localisation du M.I.N. de Rungis, lieu central du commerce agroalimentaire francilien.

## Plus d'un emploi salarié sur deux dans le secteur du commerce en gros est localisé dans un territoire de concentration logistique

L'analyse de la localisation des emplois du commerce de gros par rapport aux territoires logistiques (*voir source*) montre que **sept d'entre eux concentrent plus de la moitié de ces emplois**. Ce sont ainsi les sept territoires logistiques les plus proches de Paris qui comptabilisent un volume d'emplois du commerce de gros important.

Nous pouvons également constater qu'en 2024, 16 % des emplois du commerce de gros de la région sont situés à Paris dans les seize arrondissements situés hors territoires logistiques.

Cette analyse confirme donc que les emplois du commerce de gros sont localisés plus au centre de la région que les emplois logistiques.

En 2024, 206 146 salariés sont ainsi employés dans le commerce de gros dans la MGP.

Notons également que **les quatre territoires les plus pourvoyeurs en emplois** dans le commerce de gros rassemblent également le plus grand nombre d'emplois dans le secteur de la logistique. Les territoires logistiques de « Seine Amont – Nord Essonne » (48 700 emplois en 2024) et « Plaine de France – Boucle Nord des Hauts de Seine » (48 000) représentent à eux-seuls près d'un tiers des emplois salariés du commerce de gros de la région. Ces territoires sont situés **au cœur de la région à proximité immédiate de Paris**. À l'inverse, les territoires de « Roissy » et « Sénart Centre Essonne », plus périphériques, rassemblent le plus grand nombre d'emplois salariés du secteur logistique (respectivement 22 % et 16 % des emplois de la région en 2024).

Alors que les territoires logistiques enregistrent une stabilité du nombre d'emplois du commerce de gros entre 2014 et 2024, les emplois situés en dehors de ces territoires progressent de +10 %. Cette hausse s'explique par la forte augmentation du nombre d'emplois dans les arrondissements parisiens situés en dehors d'un territoire logistique (+14 %).

Fig.4

Sept territoires logistiques concentrent 51 % des emplois du commerce de gros en 2024

Territoires logistiques	Emplois salariés en 2024	Part en 2024	Évolution 2014-2024
Seine Amont Nord Essonne	48 659	16 %	3 %
Plaine de Fce - Bcle Nd Hts de Seine	48 036	16 %	-3 %
Roissy	16 244	5 %	2 %
Sénart Centre Essonne	14 391	5 %	6 %
Marne-la-Vallée	11 834	4 %	1 %
Saint-Quentin	7 942	3 %	3 %
Confluence Seine Oise	6 334	2 %	6 %
Seine Aval	1 929	1 %	-1 %
Meaux	1 049	0 %	0 %
Bruyeres/Oise	759	0 %	-12 %
N 4 - Châtres	758	0 %	8 %
<b>Territoires logistiques</b>	<b>157 935</b>	<b>52 %</b>	<b>1 %</b>
Hors territoires logistiques	144 723	48 %	10 %
<b>dont Paris (hors terr. logistiques)</b>	<b>47 879</b>	<b>16 %</b>	<b>14 %</b>
<b>Île-de-France</b>	<b>302 658</b>	<b>100 %</b>	<b>5 %</b>

Source : Données Urssaf au 1<sup>er</sup> juillet 2025 / Traitement : DRIAT/SCDD/DCAT/DM

### Définitions et source

**Commerce de gros (source INSEE)** : le commerce de gros comprend les unités statistiques (entreprises, unité légales ou établissements) dont l'activité principale consiste à acheter des marchandises par quantités importantes et à les vendre à des détaillants, à des utilisateurs professionnels ou à des collectivités. Les intermédiaires du commerce de gros mettent, quant à eux, en rapport les acheteurs et les vendeurs, sans être eux-mêmes propriétaires des marchandises.

- [Tableau décrivant la composition des 8 sous-secteurs](#)

**Territoires logistiques** : périmètres de concentration de l'activité logistique définis en 1999 par la DRIAT sur la base de critères spécifiques, mis à jour en 2012 puis en 2024 sur la base des données relatives à la construction d'entrepôts.

**Source** : exploitation de la base de données de l'URSSAF recensant les effectifs salariés du secteur privé par commune et par code APE (activité principale exercée) au 31/12/2024.

- Pour en savoir plus : « [Organisation et dynamiques spatiales des emplois du secteur de la logistique](#) », DRIAT, 2026.