

## Le parc locatif social

Sources : DRIEA Répertoire du parc locatif des bailleurs sociaux au 1<sup>er</sup> janvier 2013

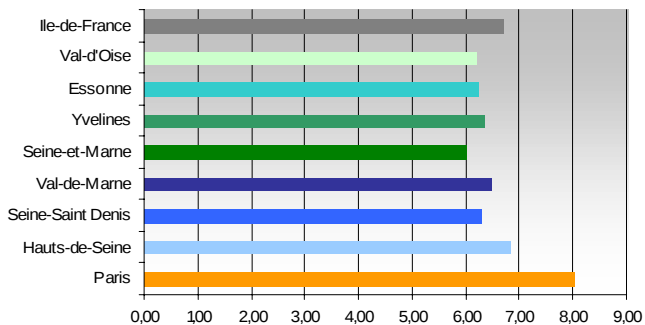
### Le parc locatif social en 2013

	Nombre de logements	Évolution 2010-2011	Mis en service au 01/01/2013	dont logements neufs	Taux de vacance	Taux de mobilité
<b>Paris</b>	<b>234 386</b>	<b>2,4 %</b>	<b>2 510</b>	<b>57,9 %</b>	<b>1,5 %</b>	<b>4,6 %</b>
Hauts-de-Seine	194 815	2,0 %	2 031	88,6 %	2,4 %	6,9 %
Seine-Saint-Denis	211 230	1,7 %	3 615	72,4 %	2,6 %	6,1 %
Val-de-Marne	168 524	2,1 %	2 876	93,8 %	3,4 %	6,5 %
<b>Petite Couronne</b>	<b>574 569</b>	<b>1,9 %</b>	<b>8 522</b>			
Seine-et-Marne	96 143	1,5 %	1 531	89,2 %	3,3 %	8,3 %
Yvelines	114 768	1,2 %	1 275	84,1 %	2,0 %	8,3 %
Essonne	106 800	2,0 %	2 200	91,0 %	2,6 %	8,3 %
Val-d'Oise	114 417	2,2 %	1 585	76,5 %	2,2 %	7,2 %
<b>Grande Couronne</b>	<b>432 128</b>	<b>1,7 %</b>	<b>6 591</b>			
<b>Île-de-France</b>	<b>1 241 083</b>	<b>1,9 %</b>	<b>17 623</b>	<b>80,7 %</b>	<b>2,4 %</b>	<b>6,7 %</b>

### Sorties du parc en 2013

	Ventes à l'occupant	Autre ventes	Démolitions	Changement d'usage	Fusion	Sorties pour autre motif
<b>Paris</b>	<b>2</b>	<b>0</b>	<b>59</b>	<b>26</b>	<b>206</b>	<b>132</b>
Hauts-de-Seine	186	147	255	3	1	608
Seine-Saint-Denis	58	131	1 753	9	1	488
Val-de-Marne	87	83	827	6	0	677
<b>Petite Couronne</b>	<b>331</b>	<b>361</b>	<b>2 835</b>	<b>18</b>	<b>2</b>	<b>1 773</b>
Seine-et-Marne	125	149	484	4	0	57
Yvelines	170	151	249	0	3	86
Essonne	232	25	469	3	0	769
Val-d'Oise	178	57	518	1	0	103
<b>Grande Couronne</b>	<b>705</b>	<b>382</b>	<b>1 720</b>	<b>8</b>	<b>3</b>	<b>1 015</b>
<b>Île-de-France</b>	<b>1 038</b>	<b>743</b>	<b>4 614</b>	<b>52</b>	<b>211</b>	<b>2 920</b>

### Loyer moyen par m<sup>2</sup> de surface habitable par département au 1<sup>er</sup> janvier 2013 en €/m<sup>2</sup>



### Retrouvez nos publications en ligne sur le site DRIEA-IF

<http://www.dria.ile-de-france.developpement-durable.gouv.fr/>

#### A la rubrique

" Études, connaissance, expertise > Statistiques > Logement ", les résultats des exploitations de nos bases de données et de nos enquêtes :

- la construction neuve (Sit@del2) ;
- la commercialisation des logements neufs (ECLN) ;
- le répertoire du parc locatif social (RPLS).

#### A la rubrique

" Études, connaissance, expertise > Études et publications > Catalogue des publications > Habitat et construction " :

- la série " Infos-DREIF Habitat ".

Mars 2014

# Le logement en 2013 en Île-de-France



Direction régionale et interdépartementale de l'Équipement et de l'Aménagement d'Île-de-France  
Service de la connaissance, des études et de la prospective  
21/23 rue Miollis  
75732 Paris cedex 15  
Tél. 01 40 61 80 80  
Fax. 01 40 61 88 77



Direction régionale et interdépartementale de l'Équipement et de l'Aménagement d'Île-de-France

[www.dria.ile-de-france.developpement-durable.gouv.fr](http://www.dria.ile-de-france.developpement-durable.gouv.fr)

## La construction neuve

Source : DRIEA, Sit@del2 - données en date de prise en compte

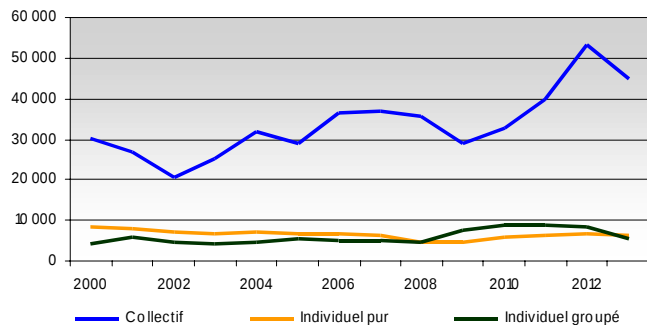
### Nombre de logements autorisés 2013

	Collectif	Individuel groupé	Individuel pur	Total logements ordinaires	Logements en résidence	Total tous logements
<b>Paris</b>	<b>2 297</b>	<b>25</b>	<b>219</b>	<b>2 541</b>	<b>607</b>	<b>3 148</b>
Hauts-de-Seine	6 675	342	257	7 274	400	7 674
Seine-Saint-Denis	6 781	974	387	8 142	1 340	9 482
Val-de-Marne	4 609	381	336	5 326	547	5 873
<b>Petite Couronne</b>	<b>18 065</b>	<b>1 697</b>	<b>980</b>	<b>20 742</b>	<b>2 287</b>	<b>23 029</b>
Seine-et-Marne	7 281	1 085	1 798	10 164	1 492	11 656
Yvelines	5 651	1 073	1 178	7 902	934	8 836
Essonne	6 920	691	1 151	8 762	479	9 241
Val-d'Oise	4 508	1 015	970	6 493	356	6 849
<b>Grande Couronne</b>	<b>24 360</b>	<b>3 864</b>	<b>5 097</b>	<b>33 321</b>	<b>3 261</b>	<b>36 582</b>
<b>Île-de-France</b>	<b>44 722</b>	<b>5 586</b>	<b>6 296</b>	<b>56 604</b>	<b>6 155</b>	<b>62 759</b>

### Nombre de logements commencés 2013

	Collectif	Individuel groupé	Individuel pur	Total logements ordinaires	Logements en résidence	Total tous logements
<b>Paris</b>	<b>3 382</b>	<b>28</b>	<b>52</b>	<b>3 462</b>	<b>568</b>	<b>4 030</b>
Hauts-de-Seine	7 308	384	206	7 898	708	8 606
Seine-Saint-Denis	5 678	162	190	6 030	245	6 275
Val-de-Marne	3 765	198	172	4 135	708	4 843
<b>Petite Couronne</b>	<b>16 751</b>	<b>744</b>	<b>568</b>	<b>18 063</b>	<b>1 661</b>	<b>19 724</b>
Seine-et-Marne	3 977	785	1 410	6 172	282	6 454
Yvelines	4 219	907	855	5 981	1 506	7 487
Essonne	4 307	566	687	5 560	503	6 063
Val-d'Oise	3 624	283	597	4 504	130	4 634
<b>Grande Couronne</b>	<b>16 127</b>	<b>2 541</b>	<b>3 549</b>	<b>22 217</b>	<b>2 421</b>	<b>24 638</b>
<b>Île-de-France</b>	<b>36 260</b>	<b>3 313</b>	<b>4 169</b>	<b>43 742</b>	<b>4 650</b>	<b>48 392</b>

### Évolution du nombre de logements ordinaires autorisés



## La construction neuve

Source : DRIEA, Sit@del2 - données en date de prise en compte

### SHON des locaux autorisés 2013 (en milliers de m²)

	Bureaux	Comm <sup>m</sup> ces	Industrie	Stockage	Équip <sup>ts</sup> collectifs	Autres*	Total
<b>Paris</b>	<b>318,0</b>	<b>43,7</b>	<b>0,8</b>	<b>1,7</b>	<b>140,9</b>	<b>54,1</b>	<b>559,4</b>
Hauts-de-Seine	598,9	63,9	26,9	12,2	147,3	21,7	871,0
Seine-Saint-Denis	134,7	118,0	64,4	75,4	106,7	18,2	517,3
Val-de-Marne	27,4	36,4	7,3	39,7	85,3	14,3	210,4
<b>Petite Couronne</b>	<b>761,0</b>	<b>218,3</b>	<b>98,5</b>	<b>127,3</b>	<b>339,3</b>	<b>54,2</b>	<b>1598,7</b>
Seine-et-Marne	136,4	92,9	52,9	198,0	201,0	118,2	799,5
Yvelines	152,1	78,0	35,0	29,6	162,1	50,6	507,3
Essonne	217,9	98,9	25,3	53,5	109,2	71,2	576,0
Val-d'Oise	48,2	41,1	39,5	84,7	116,4	39,0	368,9
<b>Grande Couronne</b>	<b>554,6</b>	<b>310,9</b>	<b>152,7</b>	<b>365,9</b>	<b>588,7</b>	<b>279,0</b>	<b>2 251,8</b>
<b>Île-de-France</b>	<b>1 633,6</b>	<b>572,9</b>	<b>252,1</b>	<b>494,9</b>	<b>1 069,0</b>	<b>387,4</b>	<b>4 409,8</b>

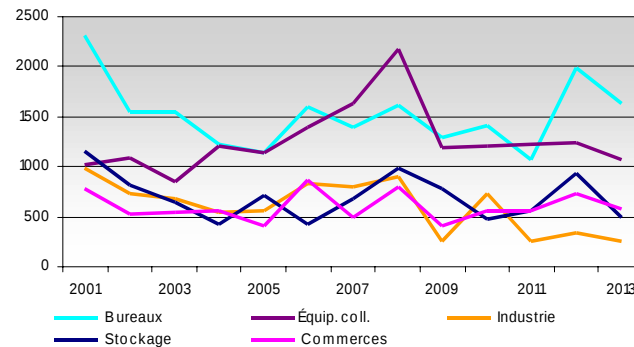
\* Autres : hôtels, artisanat, exploitations agricoles

### SHON des locaux commencés 2013 (en milliers de m²)

	Bureaux	Comm <sup>m</sup> ces	Industrie	Stockage	Équip <sup>ts</sup> collectifs	Autres*	Total
<b>Paris</b>	<b>119,9</b>	<b>23,5</b>	<b>0,8</b>	<b>0,1</b>	<b>115,2</b>	<b>12,8</b>	<b>272,4</b>
Hauts-de-Seine	207,2	58,7	11,6	10,8	178,7	14,7	481,7
Seine-Saint-Denis	239,2	34,7	13,1	56,4	196,0	33,5	573,0
Val-de-Marne	184,9	19,5	5,0	15,8	66,5	7,8	299,4
<b>Petite Couronne</b>	<b>631,4</b>	<b>112,9</b>	<b>29,7</b>	<b>82,9</b>	<b>441,1</b>	<b>56,0</b>	<b>1 354,1</b>
Seine-et-Marne	72,6	119,9	44,2	101,7	122,4	60,1	520,9
Yvelines	114,9	35,0	36,9	32,1	164,5	32,8	416,3
Essonne	105,7	28,7	39,2	37,8	153,9	50,2	415,6
Val-d'Oise	52,7	34,7	19,2	37,6	151,4	20,1	315,7
<b>Grande Couronne</b>	<b>345,9</b>	<b>218,3</b>	<b>139,4</b>	<b>209,3</b>	<b>592,2</b>	<b>163,3</b>	<b>1 668,4</b>
<b>Île-de-France</b>	<b>1 097,2</b>	<b>354,7</b>	<b>169,9</b>	<b>292,4</b>	<b>1 148,6</b>	<b>232,1</b>	<b>3 294,8</b>

\* Autres : hôtels, artisanat, exploitations agricoles

### Évolution de la SHON des locaux autorisés



## Le marché du logement neuf

Sources : DRIEA, ECLN 2013

### Commercialisation des logements collectifs en 2013

	Mises en vente	Ventes	Stocks disponibles	Prix du m² (en €)
<b>Paris</b>	<b>633</b>	<b>652</b>	<b>809</b>	<b>10 919</b>
Hauts-de-Seine	3 245	3 419	2 849	6 359
Seine-Saint-Denis	3 098	3 845	2 662	4 093
Val-de-Marne	2 693	2 967	1 856	4 591
<b>Petite Couronne</b>	<b>9 036</b>	<b>10 231</b>	<b>7 367</b>	<b>5 023</b>
Seine-et-Marne	3 139	2 544	2 797	3 620
Yvelines	2 853	2 402	2 241	4 213
Essonne	3 148	3 034	2 662	3 824
Val-d'Oise	2 596	2 434	1 753	3 820
<b>Grande Couronne</b>	<b>11 736</b>	<b>10 414</b>	<b>9 453</b>	<b>3 862</b>
<b>Île-de-France</b>	<b>21 405</b>	<b>21 297</b>	<b>17 629</b>	<b>5 768</b>

### Commercialisation des logements individuels en 2013

	Mises en vente	Ventes	Stocks disponibles	Prix de vente (en k€)
<b>Paris</b>	<b>0</b>	<b>0</b>	<b>1</b>	<b>0</b>
Hauts-de-Seine	49	40	35	680
Seine-Saint-Denis	37	19	57	385
Val-de-Marne	52	32	28	348
<b>Petite Couronne</b>	<b>138</b>	<b>91</b>	<b>120</b>	<b>502</b>
Seine-et-Marne	499	491	425	288
Yvelines	285	254	140	382
Essonne	290	250	197	287
Val-d'Oise	226	260	139	333
<b>Grande Couronne</b>	<b>1 300</b>	<b>1 255</b>	<b>901</b>	<b>316</b>
<b>Île-de-France</b>	<b>1 438</b>	<b>1 346</b>	<b>1 022</b>	<b>329</b>

### Évolution du marché des logements collectifs neufs

