

# La construction de logements en Île-de-France

## Note de conjoncture trimestrielle

Résultats à fin juin 2019

Aout 2019

Selon les dernières estimations en date réelle, le nombre de logements autorisés en Île-de-France au cours des douze derniers mois (juillet 2018 à juin 2019) s'élève à 88 900, soit 6,8 % de moins que sur les douze mois précédents (juillet 2017 à juin 2018). Dans le même temps, 82 800 nouveaux logements ont été mis en chantier, soit un volume en baisse (-4,5 %) par rapport à celui des douze mois précédents.

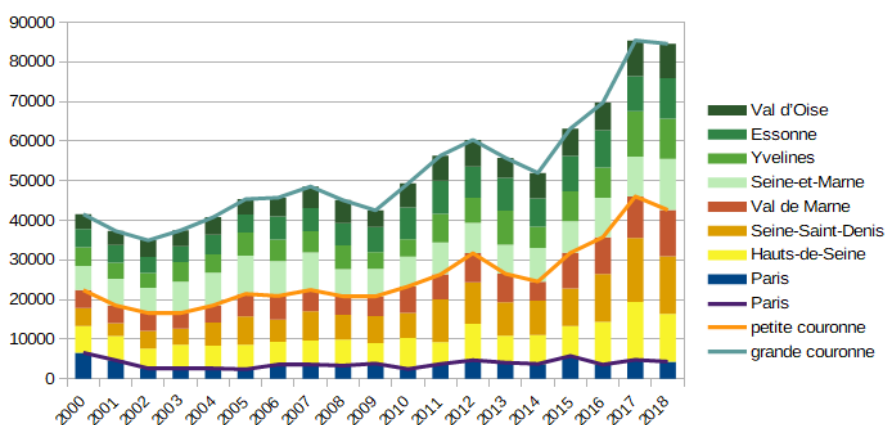
Les tendances régionales sur les douze derniers mois sont très proches des moyennes nationales pour les autorisations (-6,6 % pour 446 900 logements) et pour les ouvertures de chantiers (-5,2 % pour 409 300 logements).

Hormis Paris (+ 11,6%), seuls les Hauts-de-Seine et la Seine-Saint-Denis enregistrent une augmentation du nombre de logements autorisés (respectivement +4 % et +13 %) qui permet à la petite couronne d'afficher une évolution moyenne positive (+2,6%) ; à l'inverse, la Seine-et-Marne et les Yvelines connaissent des baisses supérieures à 20 % et l'évolution moyenne en grande couronne s'établit à -17,4 %. Il en résulte un différentiel important entre le territoire de la Métropole du Grand Paris (+3 % en moyenne pour 52 200 logements) et le reste du territoire francilien (-17,9 % pour 36 700 logements)

Le nombre de logements mis en chantier stagne ou diminue dans presque tous les départements. La baisse avoisine 30 % dans le Val d'Oise et dépasse 10 % à Paris. L'évolution moyenne atteint -1,2 % (45 900 logements) sur le territoire de la Métropole du Grand Paris et -8,2 % (36 900 logements) sur le reste du territoire francilien.

La métropole concentre, entre juillet 2018 et juin 2019, 58,7 % des autorisations délivrées en Île-de-France et 55,4 % des ouvertures de chantier.

Répartition géographique de la construction (en volume annuel de logements mis en chantier)

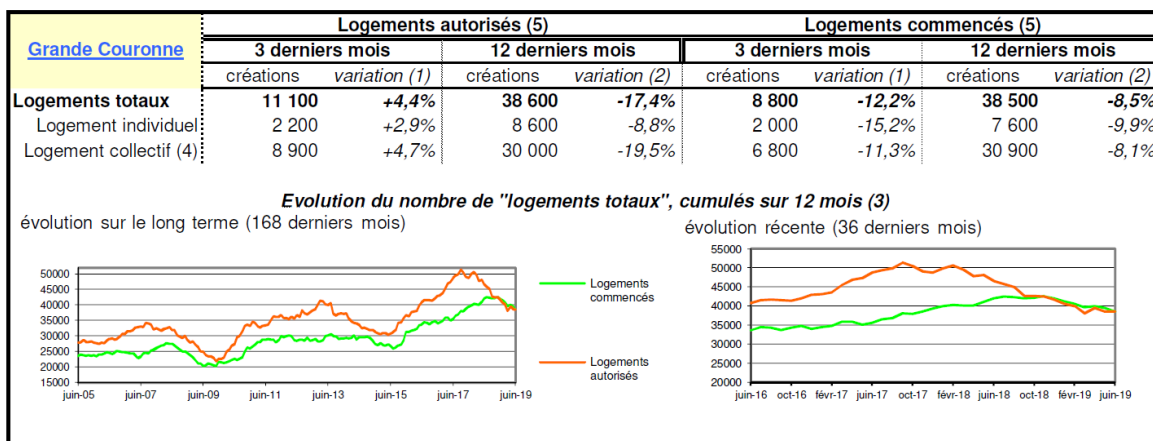
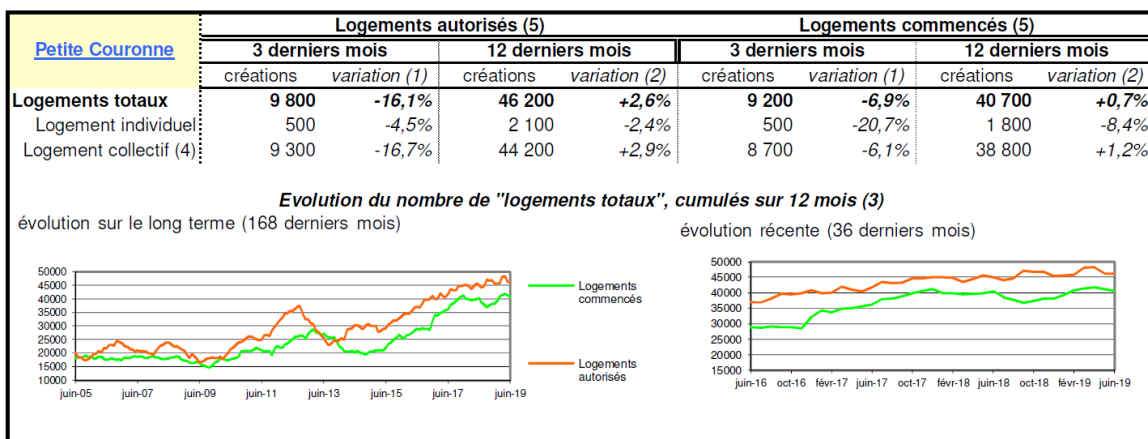
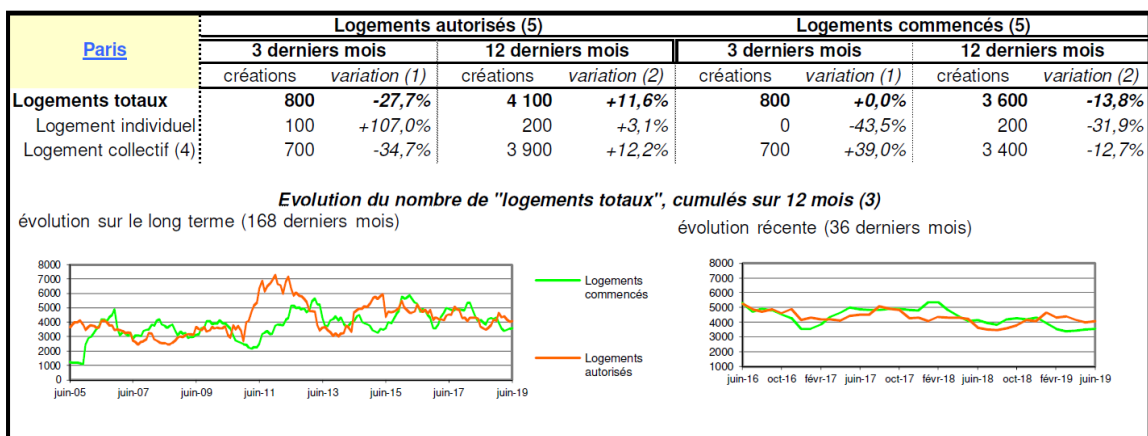
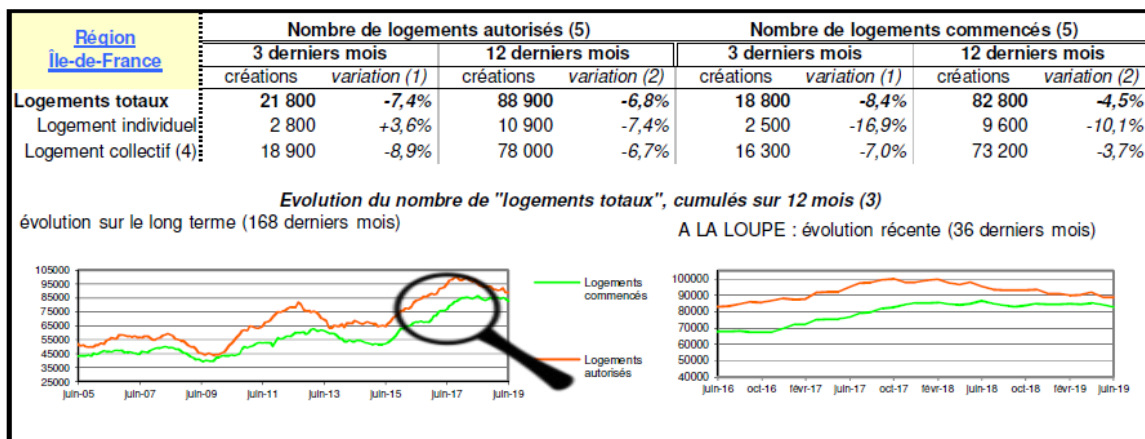


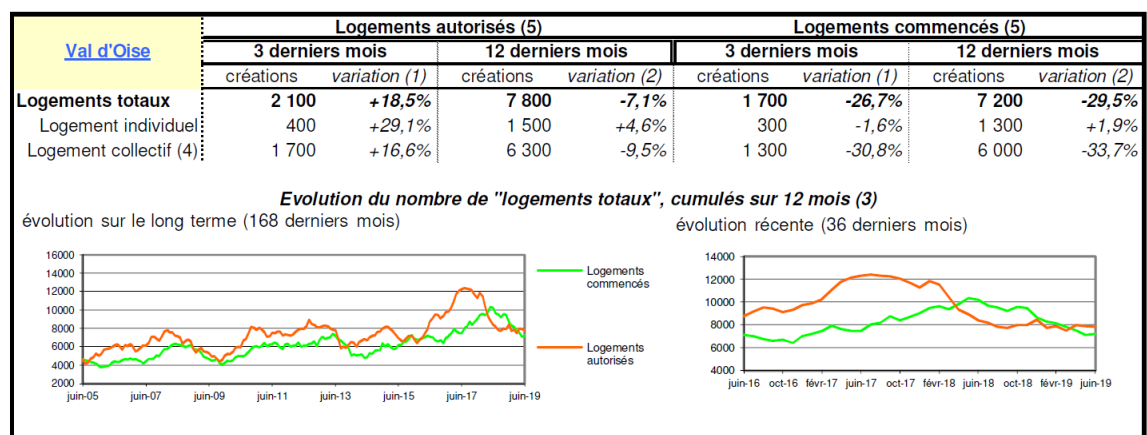
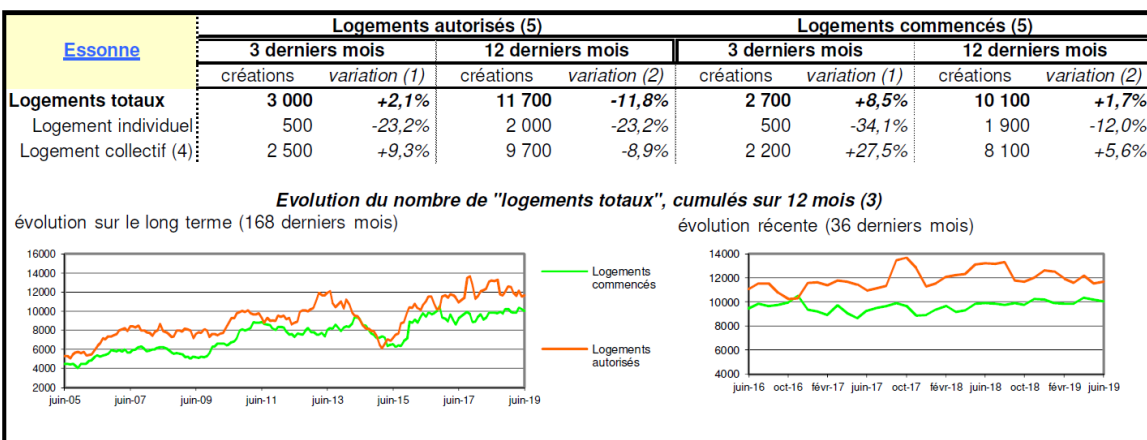
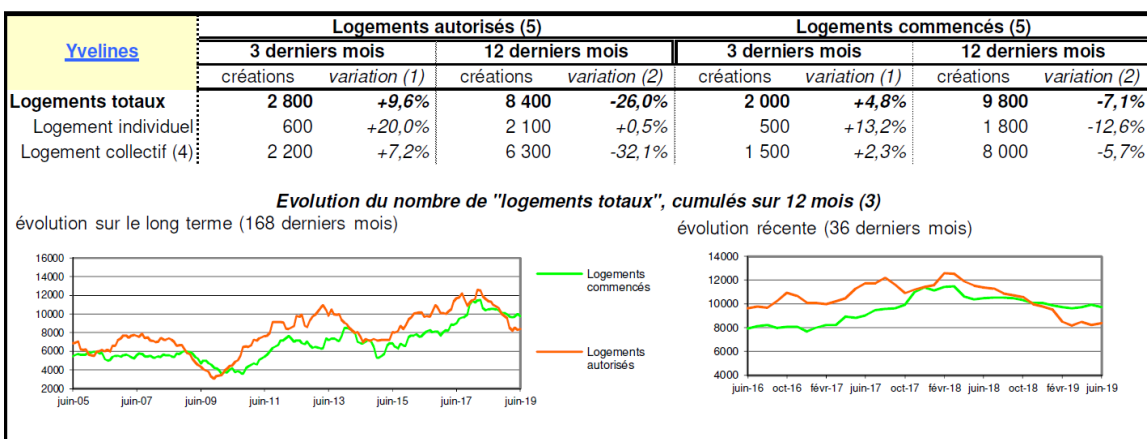
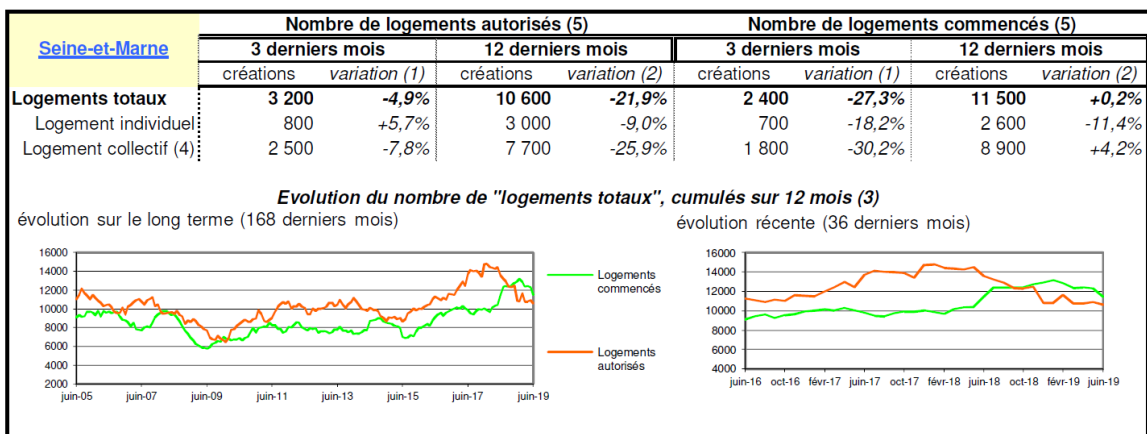
**En 2018, il s'est construit autant de logements en grande couronne qu'au cœur de la région** (Paris + petite couronne). Si l'on rapporte le volume de logements commencés au parc de logements existant en 2016 (donnée la plus récente disponible au niveau départemental), on constate un « taux de construction » identique pour les deux couronnes franciliennes (18 logements mis en chantier pour 1000 logements existants), tandis que Paris apparaît avec un taux de construction beaucoup plus faible (3 pour 1 000). Au début des années 2000, le volume de la production francilienne était deux fois moindre et le taux de construction (calculé sur le parc au recensement de 1999) avoisinait 1 % pour la grande couronne et 0,9 % pour la petite couronne (0,5 % à Paris). Sur les 5 dernières années (2014-2018), il s'est construit en Seine-Saint-Denis l'équivalent de 9,2 % du parc de logement en 2016, ce ratio n'atteint que 6,6 % dans les Hauts-de-Seine, département qui affiche pourtant une progression importante du nombre de logements commencés au cours des trois dernières années.



# Logements autorisés et commencés en Île-de-France

Source : DRIEA, SCEP, Sit@del2 en date réelle estimée (extraction en date du 29/07/2019 : données à fin juin 2019)





# Logements autorisés et commencés en Île-de-France

Source : DRIEA, SCEP, Sit@del2 en date réelle estimée (extraction en date du 29/07/2019 : données à fin juin 2019)

Hauts-de-Seine	Nombre de logements autorisés (5)				Nombre de logements commencés (5)			
	3 derniers mois		12 derniers mois		3 derniers mois		12 derniers mois	
	créations	variation (1)	créations	variation (2)	créations	variation (1)	créations	variation (2)
<b>Logements totaux</b>	<b>3 400</b>	<b>-22,4%</b>	<b>17 000</b>	<b>+13,0%</b>	<b>3 700</b>	<b>+28,6%</b>	<b>14 700</b>	<b>+6,7%</b>
Logement individuel	100	-15,1%	500	+3,6%	100	+10,7%	500	+21,8%
Logement collectif (4)	3 300	-22,6%	16 400	+13,3%	3 600	+29,3%	14 200	+6,2%

**Evolution du nombre de "logements totaux", cumulés sur 12 mois (3)**

évolution sur le long terme (168 derniers mois) évolution récente (36 derniers mois)

Seine-Saint-Denis	Logements autorisés (5)				Logements commencés (5)			
	3 derniers mois		12 derniers mois		3 derniers mois		12 derniers mois	
	créations	variation (1)	créations	variation (2)	créations	variation (1)	créations	variation (2)
<b>Logements totaux</b>	<b>4 200</b>	<b>-7,7%</b>	<b>18 100</b>	<b>+4,0%</b>	<b>3 200</b>	<b>-20,2%</b>	<b>15 100</b>	<b>-0,6%</b>
Logement individuel	200	-0,5%	900	+13,6%	200	-8,7%	700	-12,5%
Logement collectif (4)	4 000	-8,0%	17 200	+3,6%	3 000	-20,9%	14 400	+0,0%

**Evolution du nombre de "logements totaux", cumulés sur 12 mois (3)**

évolution sur le long terme (168 derniers mois) évolution récente (36 derniers mois)

Val-de-Marne	Logements autorisés (5)				Logements commencés (5)			
	3 derniers mois		12 derniers mois		3 derniers mois		12 derniers mois	
	créations	variation (1)	créations	variation (2)	créations	variation (1)	créations	variation (2)
<b>Logements totaux</b>	<b>2 200</b>	<b>-20,1%</b>	<b>11 100</b>	<b>-11,6%</b>	<b>2 300</b>	<b>-23,2%</b>	<b>10 900</b>	<b>-4,8%</b>
Logement individuel	200	+0,0%	600	-21,6%	100	-44,8%	600	-20,7%
Logement collectif (4)	2 100	-21,5%	10 500	-10,9%	2 100	-21,2%	10 300	-3,7%

**Evolution du nombre de "logements totaux", cumulés sur 12 mois (3)**

évolution sur le long terme (168 derniers mois) évolution récente (36 derniers mois)

## Notes :

- (1) Trois derniers mois comparés aux trois mois correspondants de l'année précédente (avr 2019 - juin 2019 / avr 2018 - juin 2018)
- (2) Douze derniers mois comparés aux douze mois précédents (juill 2018 - juin 2019 / juill 2017 - juin 2018)
- (3) au mois «m» est affectée la somme des 12 derniers mois (y compris le mois «m»)
- (4) le logement collectif comprend les résidences
- (5) Les nombres sont arrondis à la centaine ; les pourcentages sont calculés avant arrondi

Directrice de la publication : Emmanuelle GAY - DRIEA  
 Pilotage/Rédaction :  
 Nicolas Osouf-Sourzat - SCEP / Philippe Monier - CS  
 Mise en page : Marlyse Clément  
 ISSN 1297-496X

## En savoir plus :

- Méthode :** - voir l'[article Méthode](#) sur le site de la DRIEA  
 - le [Chiffres & Statistiques hors série](#) du service statistique (SDES) du ministère
- Conjoncture :** - la [note de conjoncture nationale](#) du SDES  
 - voir la [note de conjoncture régionale](#) sur le site de la DRIEA

Direction régionale et interdépartementale  
 de l'Équipement et de l'Aménagement d'Île-de-France

21/23 rue Miollis  
 75732 PARIS cedex 15  
 Tel. 01 40 61 80 80



PRÉFET  
 DE LA RÉGION  
 D'ÎLE-DE-FRANCE