



CARRIÈRES DE L'OUEST

Ville de Gagny (93)

Etude paysagère des anciennes carrières

Phase Diagnostic et Orientations d'aménagement

SEPTEMBRE 2021

1 ETAT DES LIEUX / DIAGNOSTIC

A L'ECHELLE DU TERRITOIRE	
DES CARRIERES À 10KM DE PARIS.....	3
A L'ECHELLE INTER-COMMUNAL	
S'INSCRIRE DANS LA TRAME VERTE.....	4
A L'ECHELLE DE LA COMMUNE	
UN POTENTIEL DE NATURE EN VILLE.....	5
A L'ECHELLE DU QUARTIER	
LES CARRIERES DANS LEUR CONTEXTE.....	6
A L'ECHELLE DU SITE	
LA TOPOGRAPHIE	8
CARACTERISTIQUES DES CARRIERES DE L'OUEST	9
CARACTERISTIQUES BOTANIQUES.....	10
AMBIANCES ET RESENTIS.....	11
CONCLUSIONS DE L'ANALYSE.....	13

2 SYNTHESE DES ENJEUX

SANCTUARISER	
ENJEUX ECOLOGIQUES DE PRESERVATION DES HABITATS.....	15
SECURISER	
ENJEUX DE SECURITÉ DES VISITEURS ET HABITANTS.....	17
REVELER LES CARRIERES	
ENJEUX D'INTERETS COMMUNS	21

3 ORIENTATIONS D'AMÉNAGEMENT

REVELER LES CARRIERES	
ORIENTATIONS D'AMÉNAGEMENT.....	23
REDECOUVRIR LES CARRIERES	
ORIENTATIONS D'AMÉNAGEMENT.....	25
DISTANCIER ET INFORMER.....	26
COMPOSITION	27
REVELER LA MÉMOIRE DU LIEU	
PROPOSITIONS D'AMÉNAGEMENT.....	29
DISTANCIER ET INFORMER.....	30



A L'ECHELLE DU TERRITOIRE

DES CARRIERES À 10KM DE PARIS



Confrontées à une forte urbanisation depuis le milieu du siècle dernier, les communes de l'Est parisien voient leur population augmenter et le besoin en logements exploser.

Les Franciliens ont récemment pris conscience de la dégradation de leur environnement et de la nécessité de conserver des lieux de nature à proximité de leur lieu de vie.

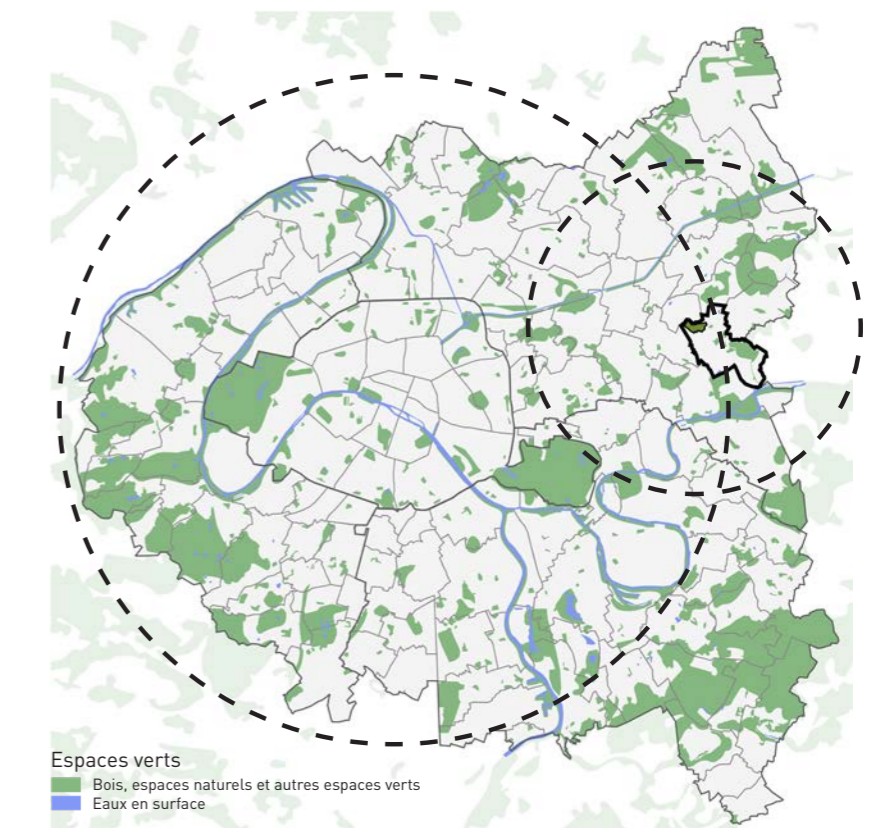
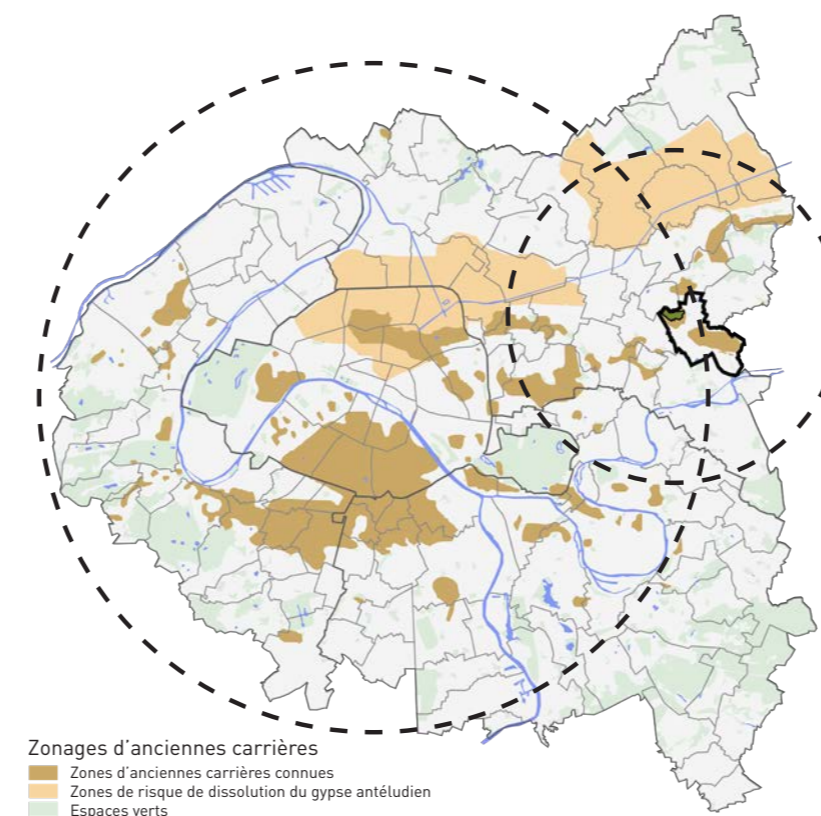
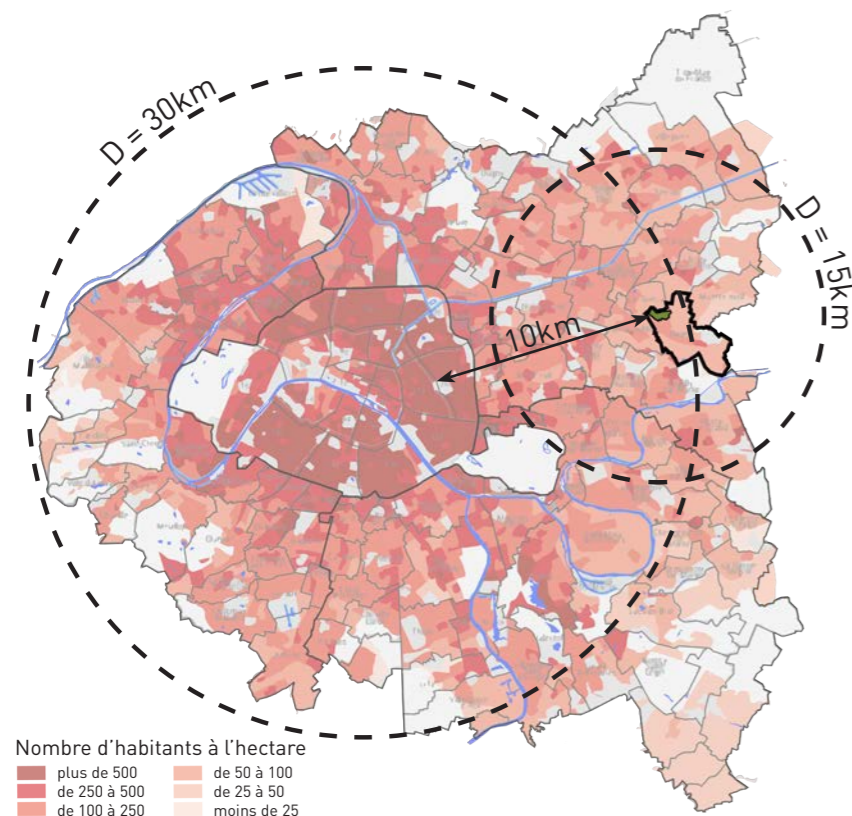
Depuis les années 1960, des actions sont menées et en 1975, la conception d'une **trame verte régionale** met en évidence l'importance des carrières de l'Est parisien et notamment celles de Gagny.

Ces lieux témoignant de l'ancienne activité industrielle ne sont pas épargnés par cette pression urbaine et démographique et le récent projet de logements des carrières de l'Ouest, abandonné l'an dernier, démontre la nécessité de protéger ces espaces de nature en ville.

Le projet d'aménagement des anciennes carrières de gypse destinées à la fabrication du plâtre constitue l'objet de ce travail. Elles ont sombré dans l'oubli après la crise industrielle de 1950. Les friches ont envahi ces carrières qui font partie intégrante du paysage d'exploitation. La ville de Gagny envisage l'aménagement de ce site où se développeraient des liens écologiques, sociaux et culturels inter-urbains.

Paris et sa petite couronne forment un maillage dense de carrières. La ville de Gagny s'intègre dans ce maillage avec trois carrières sur son territoire.

Gagny se situe dans un contexte relativement pauvre en espaces verts. Néanmoins, une trame verte, principalement constituée de friches industrielles, s'intègre dans la commune.



A L'ECHELLE INTER-COMMUNAL S'INSCRIRE DANS LA TRAME VERTE



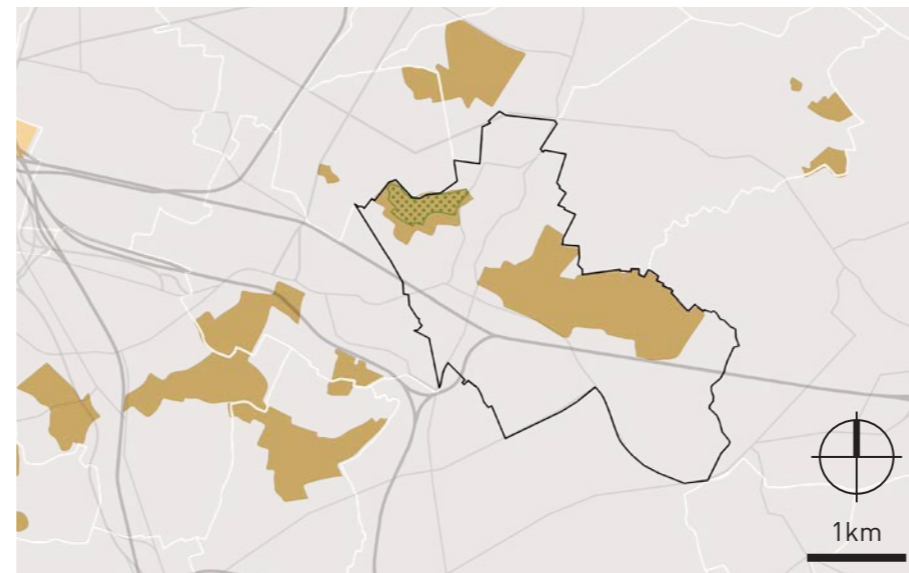
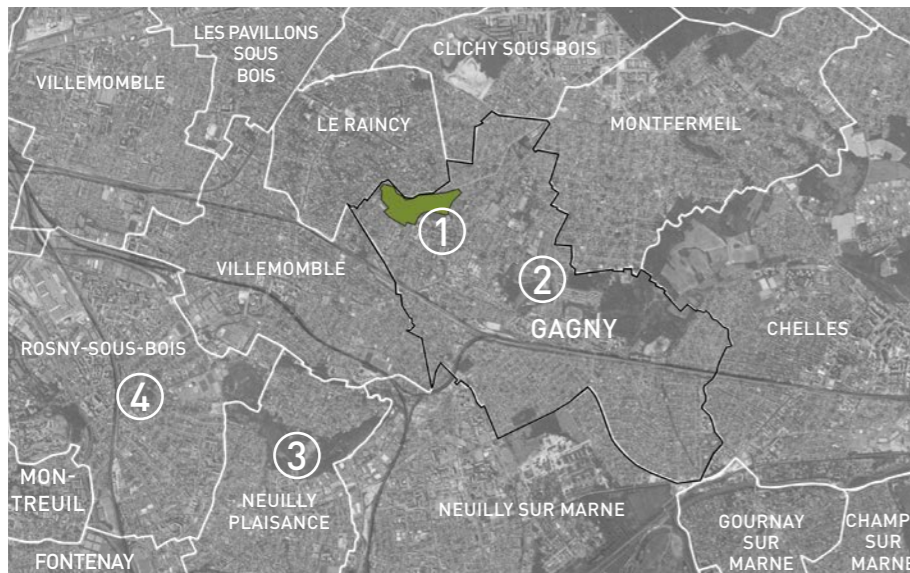
SITUATION DE GAGNY

La ville de Gagny se situe au Sud-Est de la Seine Saint Denis, à la limite de la Seine-et-Marne.

Notre site est situé sur l'extrême Nord-Ouest de la ville de Gagny. En effet, cette implantation l'encadre entre la ville du Raincy au Nord et de Gagny au Sud.

À l'échelle de la commune, les carrières de l'Ouest s'intègrent dans un vaste **réseau de friches industrielles morcelé**. Ce paysage, marqué par la topographie et par la main de l'homme, est en connexion direct avec le centre-ville.

Compte tenu de l'évolution démographique, justifiant ce besoin d'urbaniser, les carrières de Gagny ont été peu à peu grignotées par l'urbanisation. Cependant **cet espace de promenade, et de poumon vert revêt une importance particulière, comme refuge ornithologique et végétal.**



EXEMPLES A L'ECHELLE DE LA REGION DE BELLES RECONVERSIONS PAYSAGERES

L'échelle de notre site est comparable au parc Forestier du Bois de l'Etoile et aux Buttes Chaumont.

En allant visiter d'anciennes carrières réhabilitées en parc, nous avons listé leurs qualités principales pour s'inspirer de leurs usages et les moyens réalisés pour protéger les biotopes, pour essayer de proposer un aménagement original et adapté à notre site.

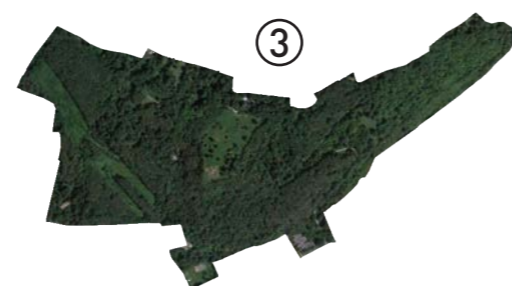


Anciennes carrières de l'Ouest, 14 ha, Gagny



Parc Forestier du Bois de l'Etoile, 14 ha, Gagny

- Parc naturel
- Biotopes intéressants et ouverts
- Aménagement un peu monotone
- Manque de signalétique
- Manque d'usages



Parc des Côteaux d'Avron, 31.4 ha, Neuilly-Plaisance

- Parc naturel
- Belle prairie, aménagement en espace convivial
- Lien inter-quartiers
- Usages intéressants
- Les biotopes sont tous clôturés : double clôture du parc



Parc Jean Decesari, 4.7 ha, Rosny-sous-Bois

- Parc urbain
- Maigre reliquat des anciennes carrières intégré au parc
- Place urbaine : connexion avec la ville



Eco-parc 2.3 ha, Fontenay-sous-Bois

- Serrurerie intéressante sur le thème des carrières
- Biotopes ouverts mais absence d'explications



Parc des Beaumonts, 24 ha, Montreuil

- Aucunes connexions inter-quartiers
- Biotopes très intéressants
- Nature en ville avec des animaux

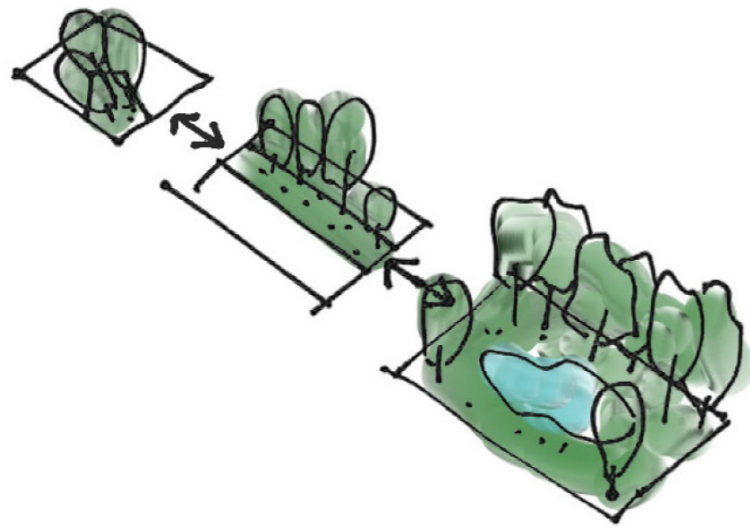


Parc des Buttes-Chaumont, 25 ha, Paris 19ème

- Parc urbain
- Belle présence des anciennes carrières
- Présence de l'eau

A L'ECHELLE DE LA COMMUNE

UN POTENTIEL DE NATURE EN VILLE

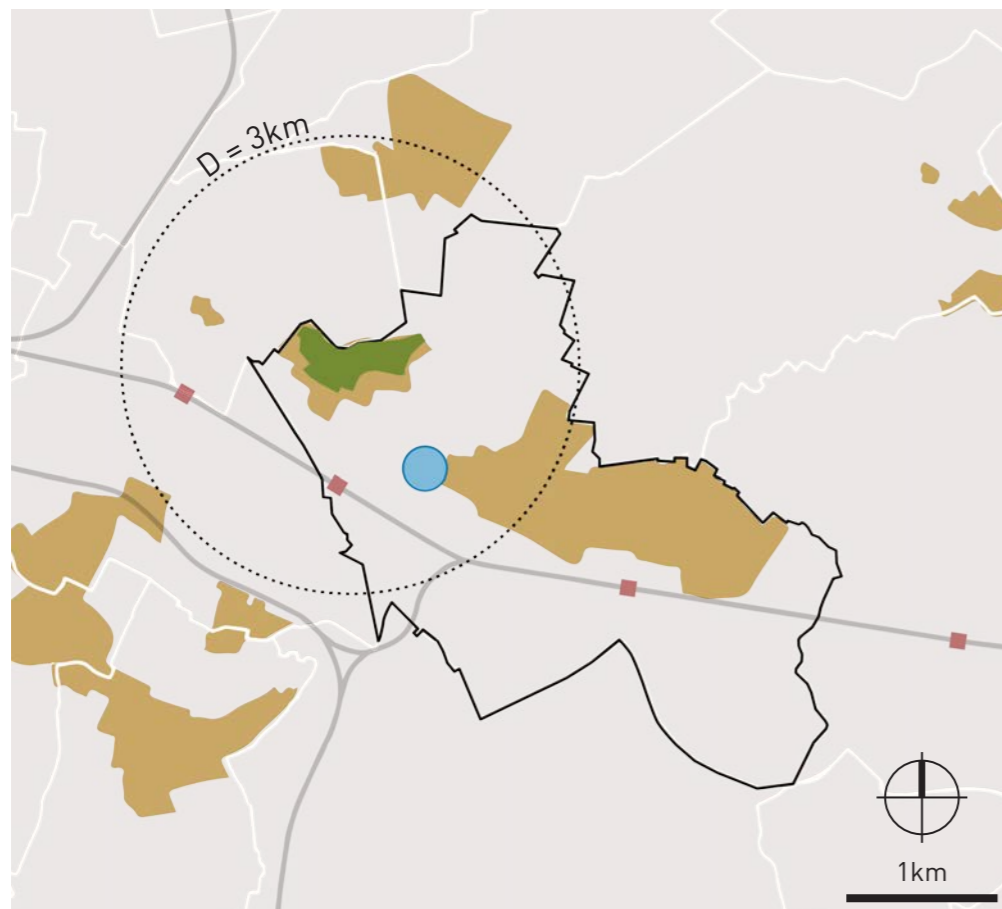


Le site est situé en proximité de plusieurs espaces verts importants pour la ville. Il s'intègre dans le relais du corridor écologique inter-communal.

La ville est enclavée dans une vallée entre deux plateaux : le plateau d'Avron au Sud et celui du Raincy-Montfermeil au Nord. Son point culminant atteint 115 m et le point bas de la vallée est à 35 m. Le site des carrières de l'Ouest, au sein de son contexte urbain, représente une réelle opportunité. Sa proximité avec les carrières de l'Est et du Centre témoigne du **passé industriel** très présent sur la ville de Gagny.

Le centre-ville se situant à proximité immédiate de ces carrières, son lien direct avec la promenade de la Dhuis devient **une continuité du corridor écologique**.

Il y a ici un fort potentiel de développement des circulations douces au travers des espaces verts de la ville. Les espaces verts (parcs, jardins, boisement) créent un maillage intéressant : une « diagonale » relie ainsi des espaces de nature et définit une **trame verte propice aux circulations douces**.



A L'ECHELLE DU QUARTIER

LES CARRIERES DANS LEUR CONTEXTE

CONNEXIONS À L'ENVIRONNEMENT

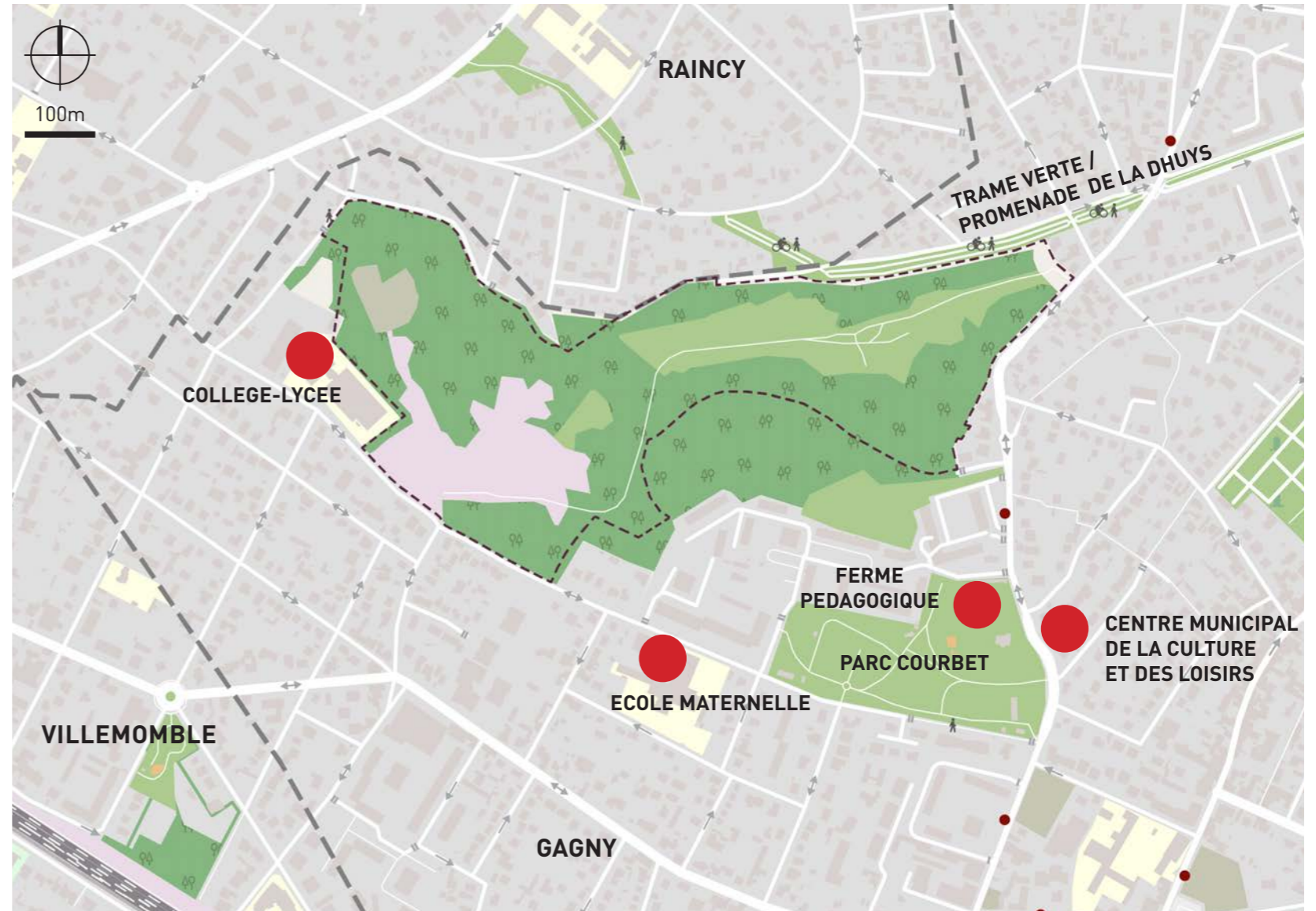


Le quartier se compose de beaux pavillons avec jardin privatif très représentatif du quartier et de la ville du Raincy.

La frange avec le site est composée de **nombreux équipements** municipaux et privés : le collège/lycée, l'école Maternelle, le parc Courbet, la ferme pédagogique, le centre municipal de la culture ainsi que la promenade de la Dhuis.

Les carrières n'assurent **aucun lien entre les différents quartiers** en raison de l'absence de repères visuels, du dénivelé important et de la friche envahissante. La grande partie de la frange du parc est inaccessible et aboutit souvent à des impasses grillagées. Certaines habitations se sont implantées en bout d'impasse, empêchant ainsi l'ouverture de nouveaux accès au site.

Le tracé de la majeure partie des routes aboutit à une confrontation directe avec le site, signe manifeste d'un tissu urbain à améliorer et d'une frange à exploiter.



La perception depuis l'extérieur est quasi-nulle. Le site apparaît comme une limite :

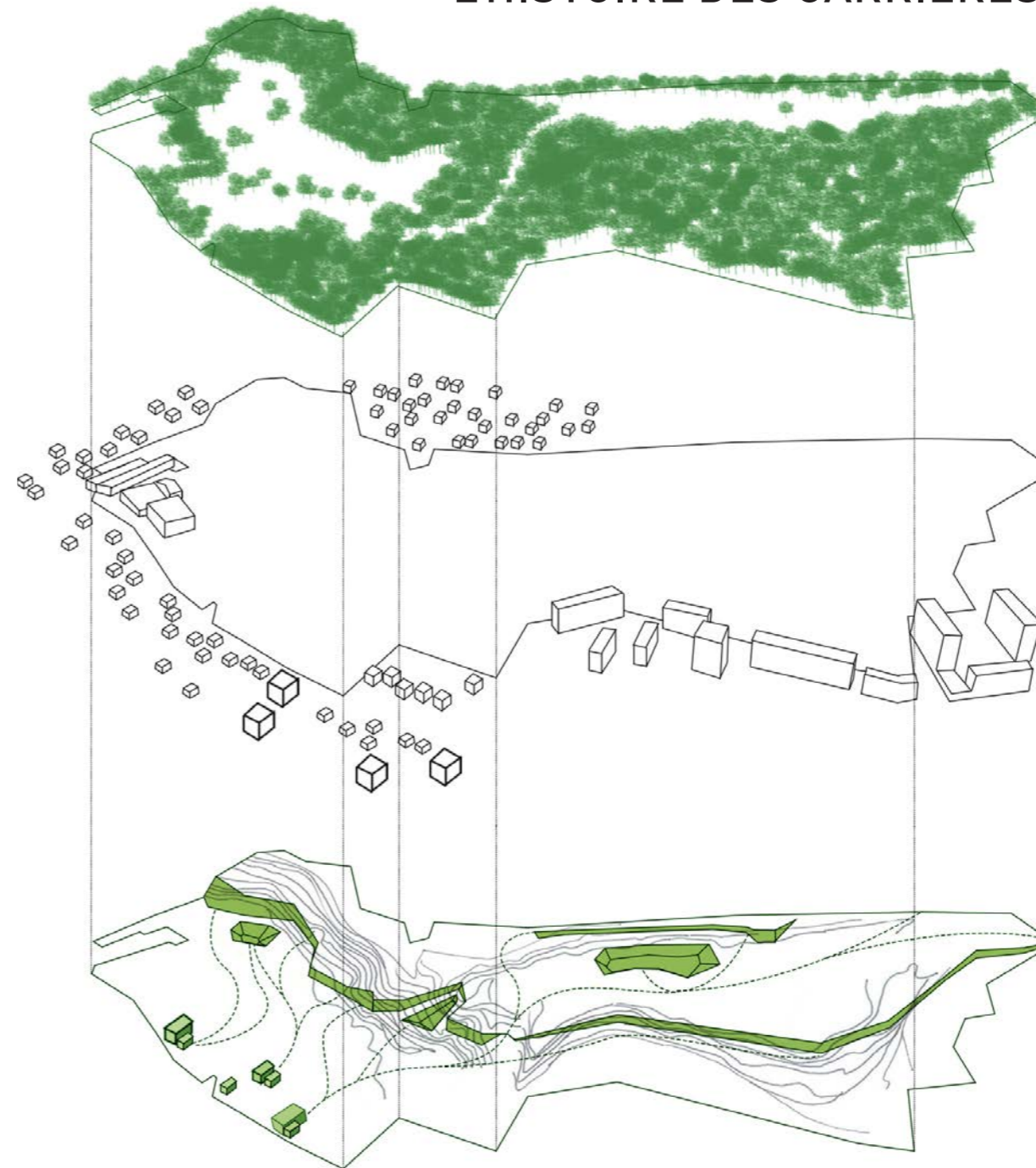
- Une frontière physique : clôturé sur tout son pourtour par des palissades de chantier ou par des clôtures barreaudées.
- Une épaisseur boisée délimite les contours des carrières et les rares vues vers l'intérieur se font depuis l'entrée de l'ancienne exploitation, Chemin des Bourdons.
- La frontière physique s'exprime également en termes de nivellement : la topographie détache un plateau haut, en lien avec Le Raincy, et un plateau bas vers Gagny. Le lien intercommunal s'exprime en pente.
- Une frontière sociale, avec aucune liaison piétonne entre les quartiers Nord et les quartiers Sud.

Le futur parc devra s'ouvrir vers la ville pour établir un lien social inter-quartiers



A L'ECHELLE DU TERRITOIRE

L'HISTOIRE DES CARRIERES DE L'OUEST



③

1970 - Aujourd'hui
Enrichissement progressif
Création de biotopes

②

1940 - 1970
Urbanisation des
abords et construction
d'équipements publics

①

1900 - 1950
Exploitation industrielle
des carrieres : **relief
identitaire**

Jusqu'au début du XIXe siècle, Gagny et ses environs s'intègre dans la périphérie rurale de Paris. Les populations aisées de la capitale en manque de verdure y installent leur résidence secondaire. Les nombreux châteaux et manoirs que compte la commune témoignent de ce passé.

L'achèvement du chemin de fer en 1849 favorise de développement et l'attractivité de la commune, changeant le visage de Gagny : de bourg, elle devient ville. Le train facilite également le transport du gypse extrait des carrieres de Gagny. L'exploitation se poursuit jusqu'à la fin des années 50.

Depuis, ces milieux ouverts, façonnés durant des siècles par la main de l'homme, se recouvrent d'un manteau forestier, accueillant une **biodiversité riche et menacée**.

Malgré les diverses exploitations du sous-sol des carrieres, les terrassements et les remblais issus des diverses constructions, **le boisement à toujours repris ses droits sur la même implantation.**

A L'ECHELLE DU SITE

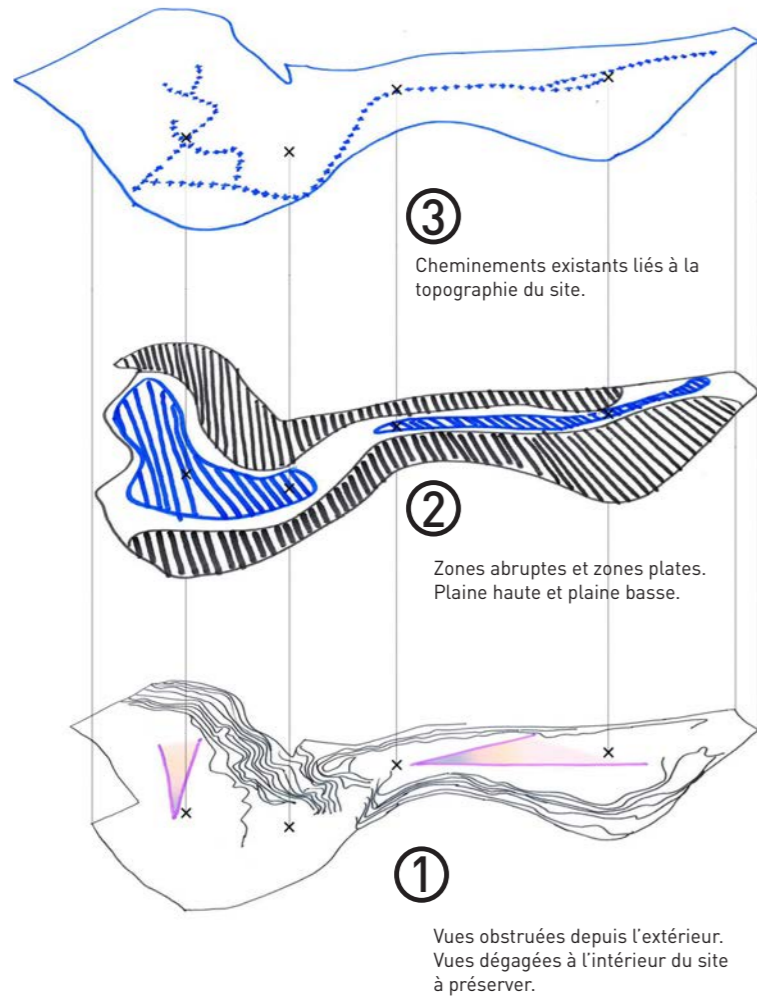
LA TOPOGRAPHIE



Les altitudes varient de 76 à 118,5 m induisant un dénivelé d'une **quarantaine de mètres**.
L'exploitation des carrières au 19ème siècle a contribué à rendre ce **relief localement très complexe**.

A L'ECHELLE DU SITE

CARACTERISTIQUES DES CARRIERES DE L'OUEST



La topographie du site révèle un lien entre les usages industriels du passé et la perception du lieu dans le présent. Les cheminements partent de l'entrée actuelle Chemin des Bourdons. Ils ont été créés par le piétinement successif des promeneurs aventureux et correspondent également à l'ancienne implantation des rails pour l'extraction du gypse.

L'exploitation de la carrière a dessiné **deux plaines** situées en points hauts et bas. Les cheminements circulent dans la plaine en point bas, au plus près des fronts de taille et des points d'extraction du minerai. Une route permet l'accès au haut du coteau. Le reste du terrain est en pente et très boisé.

Les plaines sont ainsi les seules opportunités d'apprécier **visuellement l'œuvre des carriers**.

Au Nord, les anciennes carrières de premières masses provoquent des **falaises de 15 mètres de haut** dont les grottes ont été ponctuellement obstruées afin de limiter leurs accès.

Legende

- - - Zone d'étude
- ▲ Entrée
- Cheminements
- Falaise / front de taille
- Végétation à dominance ligneuse
- Végétation à dominance herbacée
- Zone fortement impactée par l'activité industrielle



A L'ECHELLE DU SITE

CARACTERISTIQUES BOTANIQUES



VÉGÉTATION À DOMINANCE LIGNEUSE

- Hêtraies-chênaies mésophile sur substrat calcaire et taillis de transition
- Chênaie-Charmaie
- Frênaie-Érablelaie mésotrophe sur marnes calcaires
- Boisement rudéral de Robiniers, d'Ailantes ou de Sycomores

VÉGÉTATION À DOMINANCE HERBACÉE

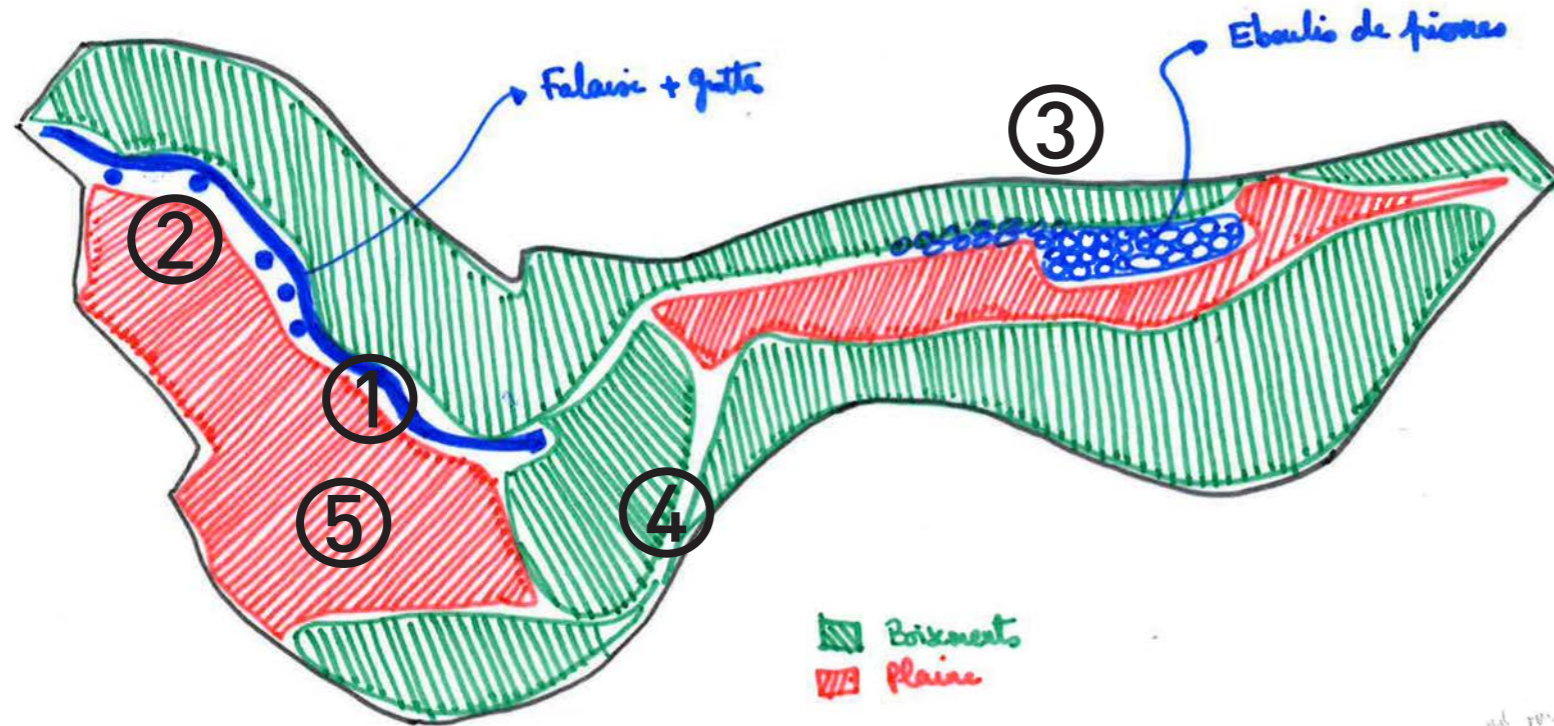
- Pelouse ourlet sur marnes calcaires
- Friche a vivaces héliophiles
- Friche a vivaces mésophytophiles



Le site des carrières de l'Ouest est une friche industrielle aux degrés de développement variés. La rotation dans l'exploitation du gypse, **ouvrant certains milieux et laissant s'enfricher d'autres, dessine le paysage actuel.** Des peuplements forestiers matures (chênaies, hêtraies, érablelaies) cohabitent avec de jeunes taillis.

A L'ECHELLE DU SITE

AMBIANCES ET RESENTIS



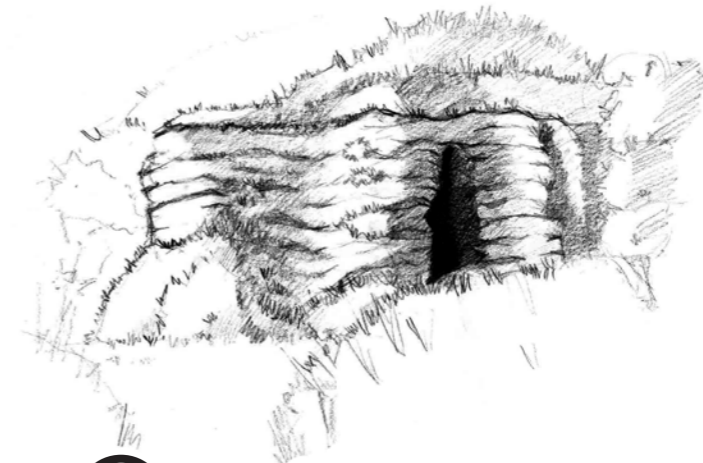
Synthèse des entités paysagères

La topographie du site, façonnée des siècles durant par l'exploitation de ses ressources, propose un paysage aux multiples facettes. L'entrée par le Chemin des Bourdons fait découvrir une large plaine en point bas. Celle-ci est ponctuée de dépôts de gravats, de pierres et de matériels abandonnés. Ce témoin du passé industriel nous plonge dans la **mémoire du lieu**.

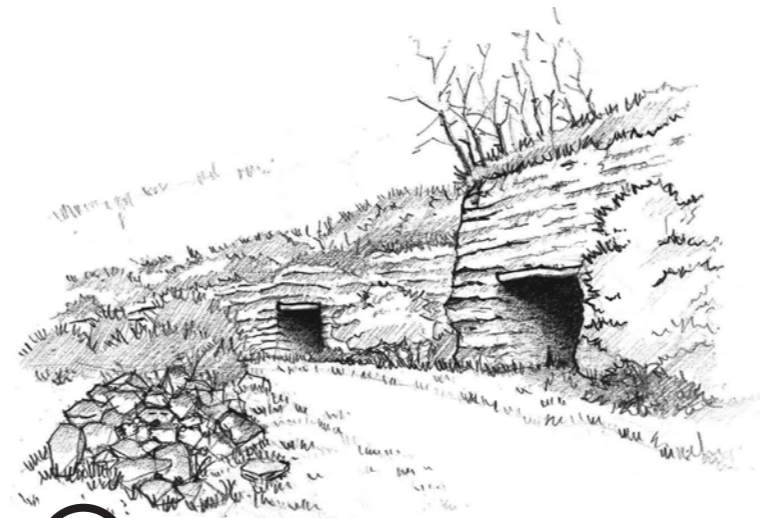
Une végétation rase composée de graminées, de petites vivaces et d'annuelles fleuries rythme la promenade. Ici et là, des arbustes et des arbres tentent de se faire une place, refermant inexorablement le milieu.

Le **front de taille** se détache dans le manteau vert qui recouvre les carrières depuis sa fermeture : une large faille géologique, ponctuée de cavités, les « **Grottes** » nous parlent de l'époque où ce paysage se vivait aussi en souterrain. Au pied de cette falaise, le visiteur contemple l'œuvre des hommes qui, ici, faisaient vivre la terre.

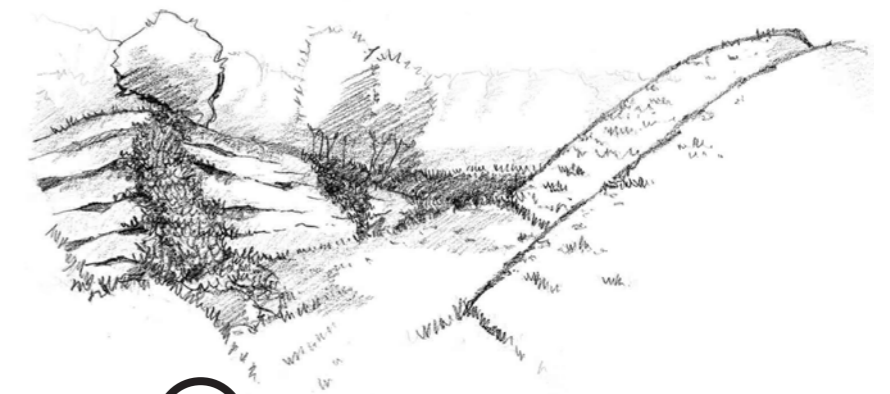
Le calme de cet endroit, son relief accidenté et ses extraordinaires labyrinthes de galeries nous emmènent dans un autre temps, loin de la ville et loin de la réalité.



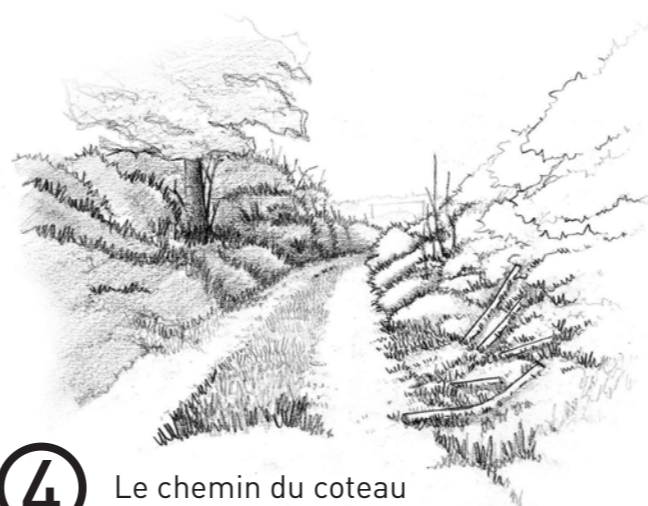
① Le front de taille et ses crevasses



② Les Grottes



③ Les merlons



④ Le chemin du coteau



⑤ La plaine industrielle



A L'ECHELLE DU SITE

AMBIANCES ET RESSENTIS

Pour quitter ce paysage familier de friche industrielle, il faut gravir la pente : celle-ci est recouverte d'un **boisement aux essences diverses**. La forêt gagne du terrain en offrant une multitude de micros-paysage qui permettent d'apprécier de la lente reconquête des arbres. Ces boisements, âgés ou jeunes, permettent à une **faune et une flore menacée** de trouver refuge.



L'entrée du site met en lien la ville et les carrières.

L'ambiance y est plus fraîche, l'ombre est bienvenue à mesure que l'on s'élève vers le plateau haut.

Ici aussi, le passé refait surface : une seconde plaine, en surplomb de la ville, propose ce même paysage ouvert encadré par les merlons et des monticules de gravats. La nature a **repris petit à petit ses droits à mesure que l'homme s'est retiré**.



Le front de taille et ses grottes sont des paysages remarquables.



Le passé d'exploitation du site apparaît au grand jours sur la plaine.



La falaise se dévoile à mesure que l'on avance dans le site.



Les différents merlons et gravats fabriquent le paysage des carrières.



Les cheminements témoignent eux aussi du passé du site.



A L'ECHELLE DU SITE

CONCLUSIONS DE L'ANALYSE



FORCES / STRENGTHS

- Histoire - héritage culturel
- Falaise / front de taille de gypse en bon état : Paysage atypique
- Présence d'espèces faunistiques et floristiques remarquables
- Présence de forêt mature (boisement dans le haut du coteau, nord)
- Taille du site significative (14ha)
- Proximité du centre-ville Gagny et de la gare
- Emplacement intercommunal

- Risques d'effondrement des galeries souterraines
- Détournement d'usages (squat)
- Fragilité du gypse en contact avec l'eau
- Risques de stabilité du boisement en bordure du front de taille
- Espèces invasives

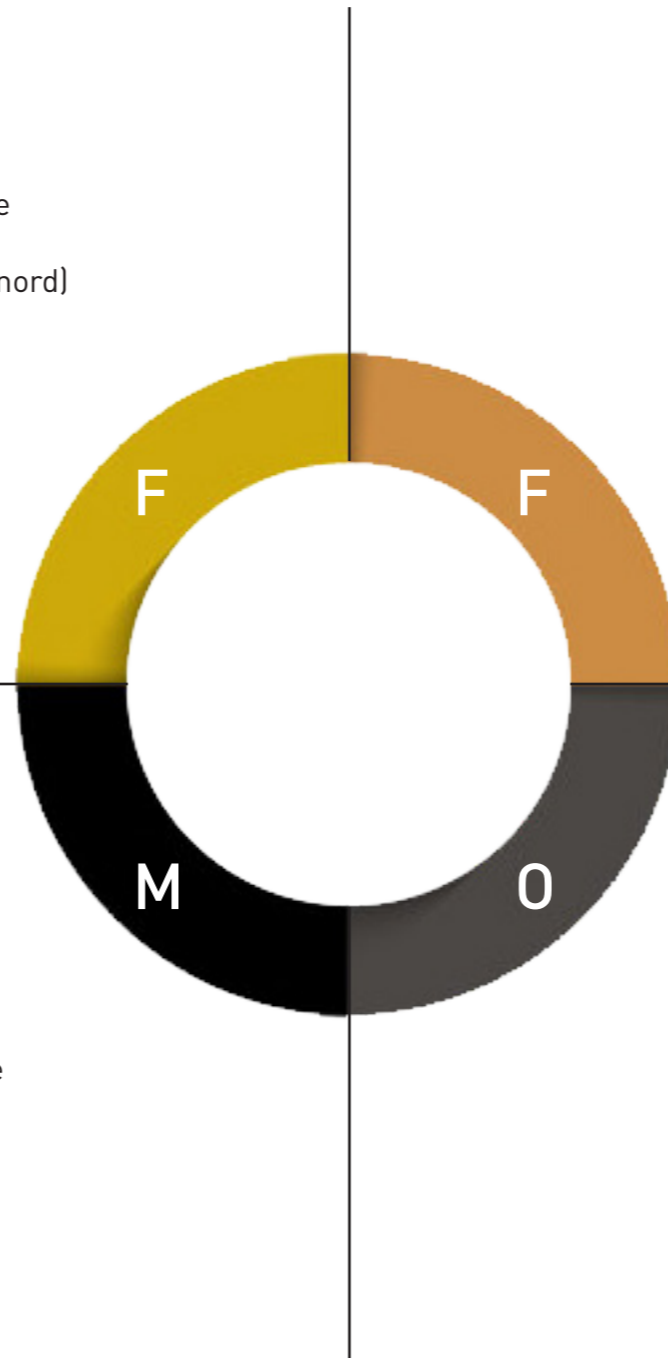
MENACES / THREATS

FAIBLESSES / WEAKNESSES

- Absence de lien urbain : aucune liaison piétonne inter-quartier
- Absence d'usages pour les habitants - friche industrielle
- Pas d'intégration à la ville
- Absence de lisibilité
- Topographie pentée
- Absence de parking

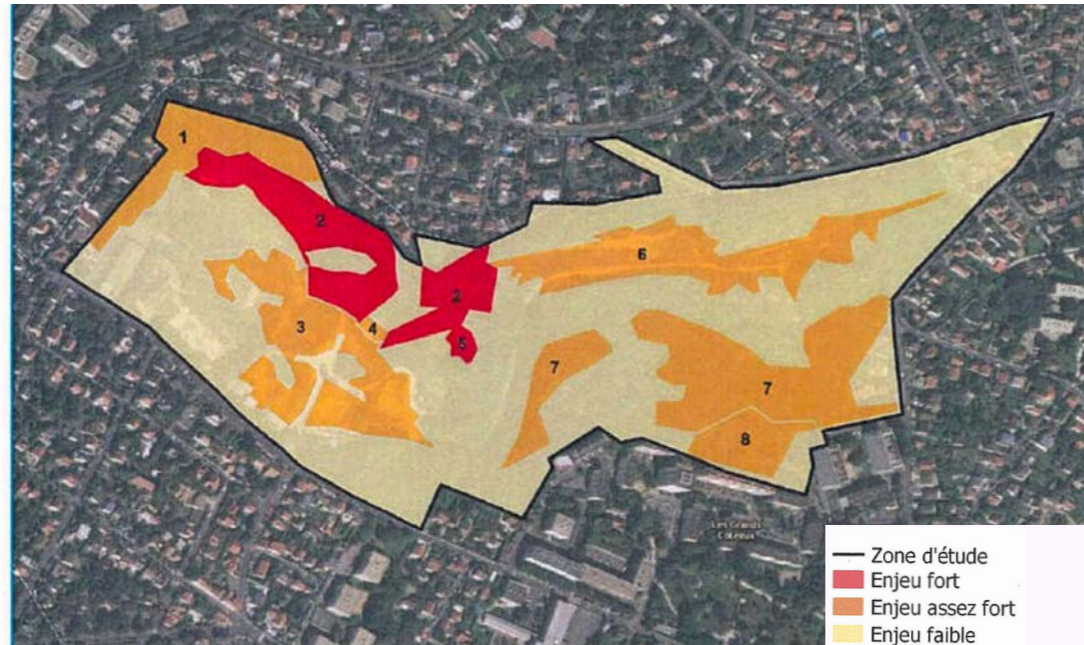
- Offrir un espace urbain multifonctionnel
- Intégrer le site à la trame viaire de la ville
- Maintien et renfort de biodiversité urbaine
- Retrouver la mémoire des lieux : Mise en valeur du front de taille de gypse
- Sensibiliser les promeneurs à la nature
- Intégrer le site à la trame verte (couloir écologique)

OPPORTUNITÉS / OPPORTUNITIES

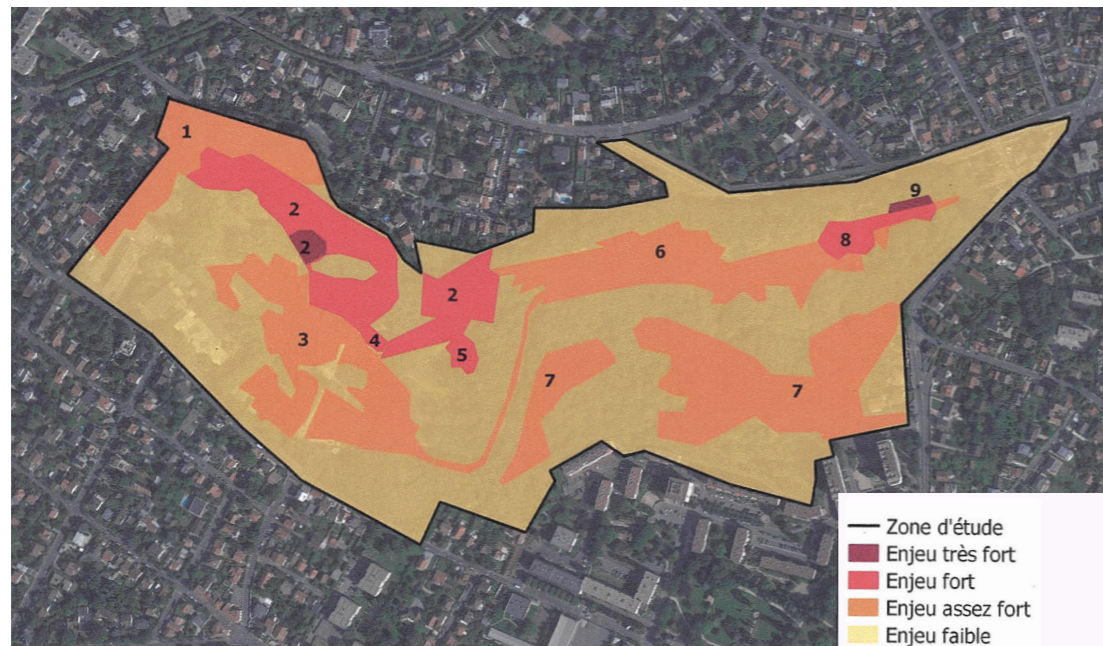




ENJEUX ECOLOGIQUES DE PRESERVATION DES HABITATS



La carte des enjeux réalisée par OGE met en évidence deux secteurs à fort enjeu. Ceux-ci sont localisés en point haut du site, en lisière du front de taille.



La carte des enjeux réalisée par l'ANCA conforte la précédente et identifie des secteurs au nord-est, en lien avec la plaine en point haut.

Sur la base des cartographies réalisées par OGE en 2019 (Office de Génie Ecologique) et par l'ANCA en 2021 (les Amis Naturalistes des Coteaux d'Avron), des secteurs ont été identifiés comme porteurs de forts enjeux écologiques. L'**alisier de Fontainebleau** (menacés) ainsi qu'un large cortège herbacé se trouvant en lisière des boisements retiennent toute notre attention.

Le projet doit tenir compte de ses habitats fragiles et de ses occupants. Les enjeux de préservation et de maintien des habitats doivent s'accompagner d'une pérennisation à long terme. On se pose alors la question de comment protéger ces biotopes sans les « encapsuler ». La porosité et les échanges entre les habitats sont également à prendre en compte.

Les carrières de l'Ouest sont soumises depuis des années à une dynamique d'enfrichement et à la fermeture progressive de ses milieux ouverts (coteaux et plaines). À l'échelle macroscopique, l'enjeu est aussi bien de conforter les boisements en place, tout en préservant des milieux ouverts.

ENJEUX FORTS / TRÈS FORTS

- 2 - Forêt de feuillus caducifoliés : **Hêtraie-hênaie** mésophile sur substrat calcaire et taillis de transition. Présence de : **Alisier de Fontainebleau**, **Tamier commun**, **Cornouiller mâle**, **Daphné laureolé**, **Muscari à toupet**, **Pouillot fitis**, *Cyphoderus albinus*, *Scotolemon doriae*, **Philoscia muscorum**.

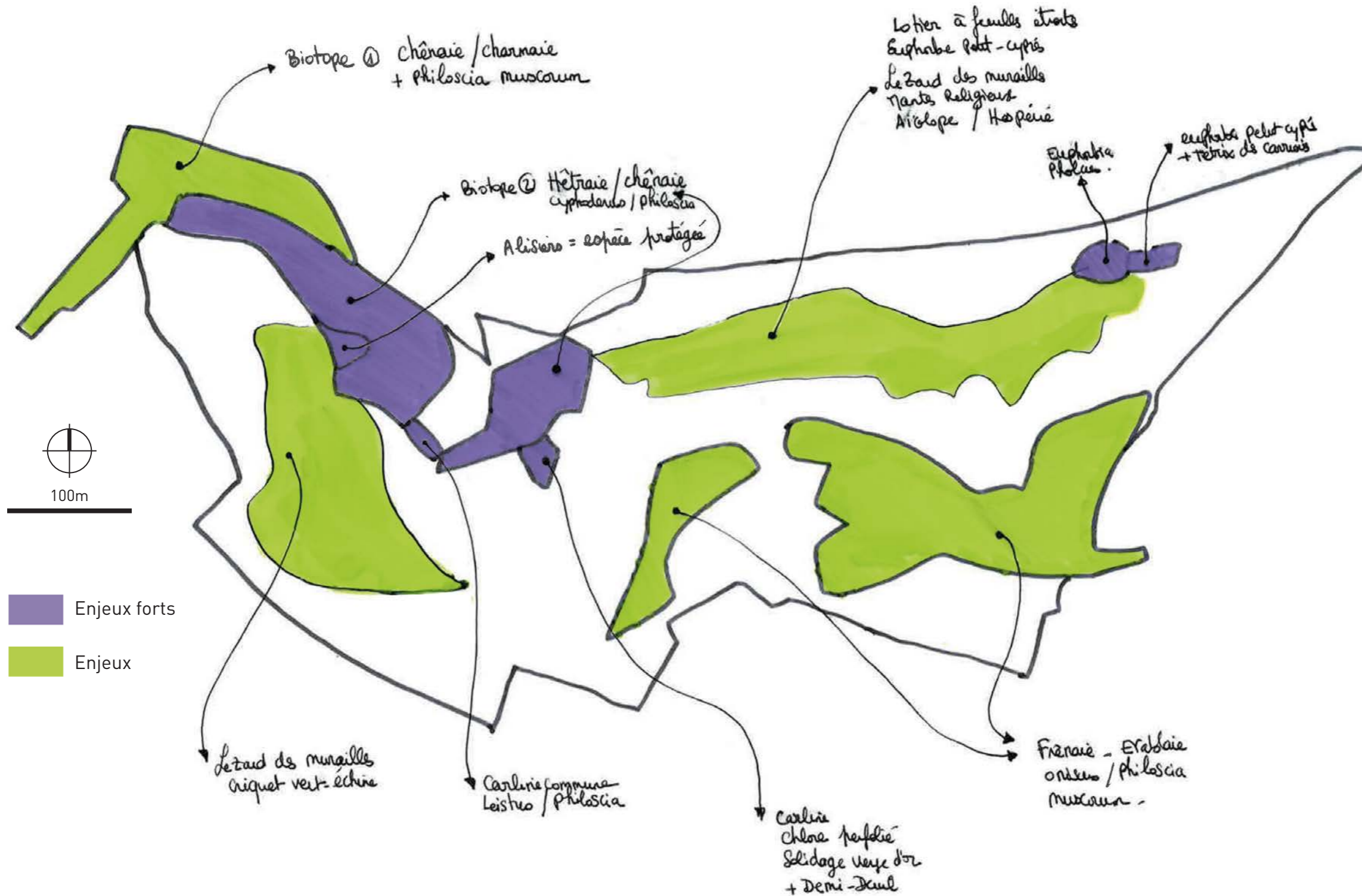
Pelouse ourlet sur marnes calcaires, en contact avec habitats boisés du coteau.
- 4 - Présence de : **Carline commune**, **Erigeron acre**, **Leistus spinibarbis**, **Philoscia muscorum**.
- 5 - Présence de : **Carline commune**, **Chlore perfolié**, **Solidage verte d'or**, **Demi-deuil**.
- 8 - Présence de : **Euphorbe petit-cyprès**, **Daphné laureolé**, **Pholcus opilionoides**, **Sibianor aurocinctus**, **Philoscia muscorum**.
- 9 - Présence de : **Euphorbe petit-cyprès**, **Tétrix des carrières**.

ENJEUX ASSEZ FORTS

- 1 - **Chênaie-hêtraie** avec cortège herbacé de **forêt mature** [**habitat intéressant dans le contexte urbanisé du 93**]. Présence de : **Mélique uniflore**, **Jacynthe des bois**, **Anémone sylvie**, **Philoscia muscorum**.

Communautés d'espèces rudérales des constructions urbaines et suburbaines récemment abandonnées.
- 3 - Présence de : **Lézard des murailles**, **Criquet verte-échine**, **Hespérie de l'Alcée**, **Demi-deuil**, **Flambé**.
- 6 - Milieu ouvert. Présence de : **Lotier à feuilles étroites**, **Euphorbe petit-cyprès**, **Lézard des murailles**, **Mante religieuse**, **Decticelle bariolée**, **Criquet verte-échine**, **Aiolope émeraudine**, **Hespérie de l'Alcée**, **Demi-deuil**.
- 7 - Forêt de feuillus caducifoliés : **Frênaie-Erable** mésotrophe sur marnes calcaires avec cortège herbacé de forêt mature [**type de boisement intéressant dans le contexte urbanisé de la commune**]. Présence de : **Mélique uniflore**, **Renoncule à tête d'or**, **Sceau de Salomon**, **Mercurial vivace**, **Stellaire holostrée**.

ENJEUX ECOLOGIQUES DE PRESERVATION DES HABITATS



Alisier de Fontainebleau



Forêt mature chênaie-hêtraie



Lézard des murailles



Philoscia muscorum



Tétrix des carrières

Le projet doit tenir compte de ses habitats fragiles et de ses occupants. Les enjeux de préservation et de maintien des habitats doivent s'accompagner d'une pérennisation à long terme. On se pose alors la question de comment protéger ces biotopes sans les « encapsuler ». La porosité et les échanges entre les habitats sont également à prendre en compte.

Les carrières de l'Ouest sont soumises depuis des années à une dynamique d'enrichissement et à la fermeture progressive de ses milieux ouverts (coteaux et plaines). À l'échelle macroscopique, l'enjeu est aussi bien de conforter les boisements en place, tout en préservant des milieux ouverts.

ENJEUX DE SECURITÉ DES VISITEURS ET HABITANTS

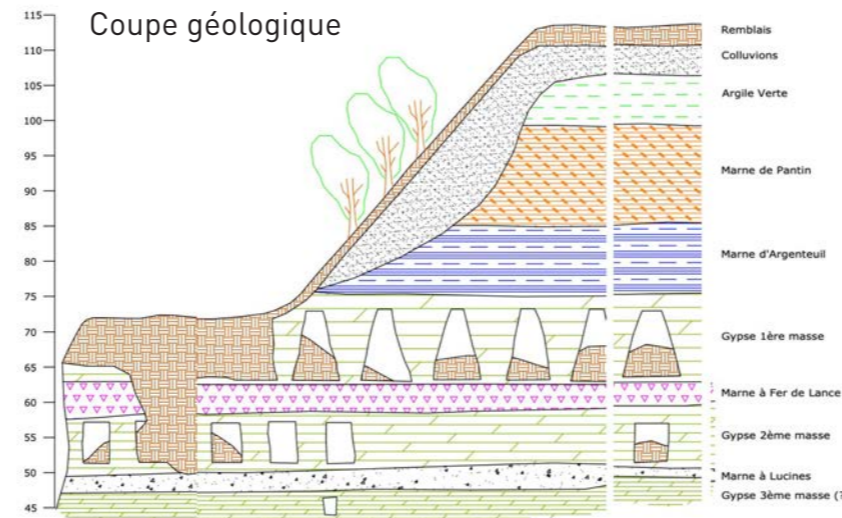
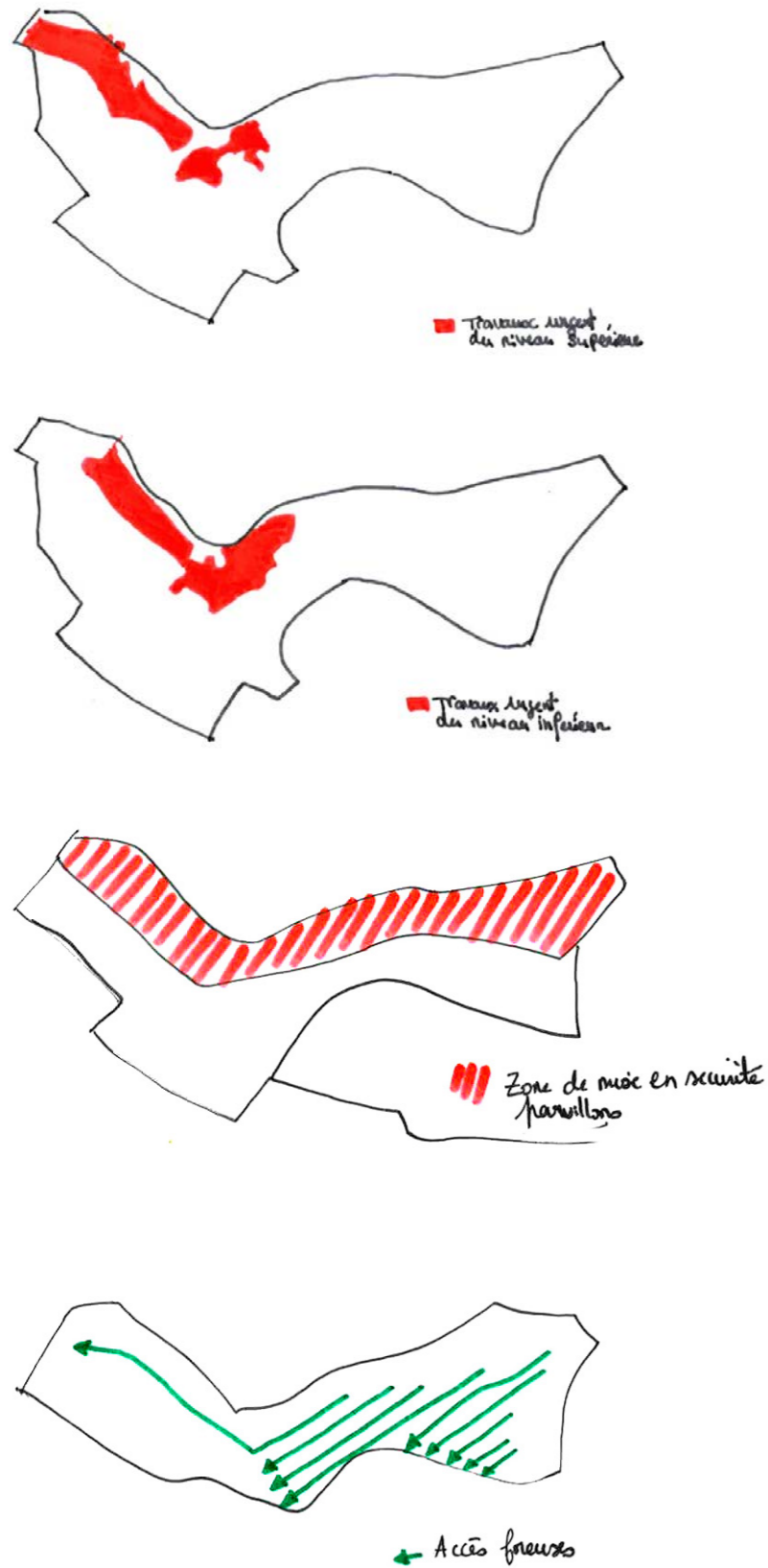
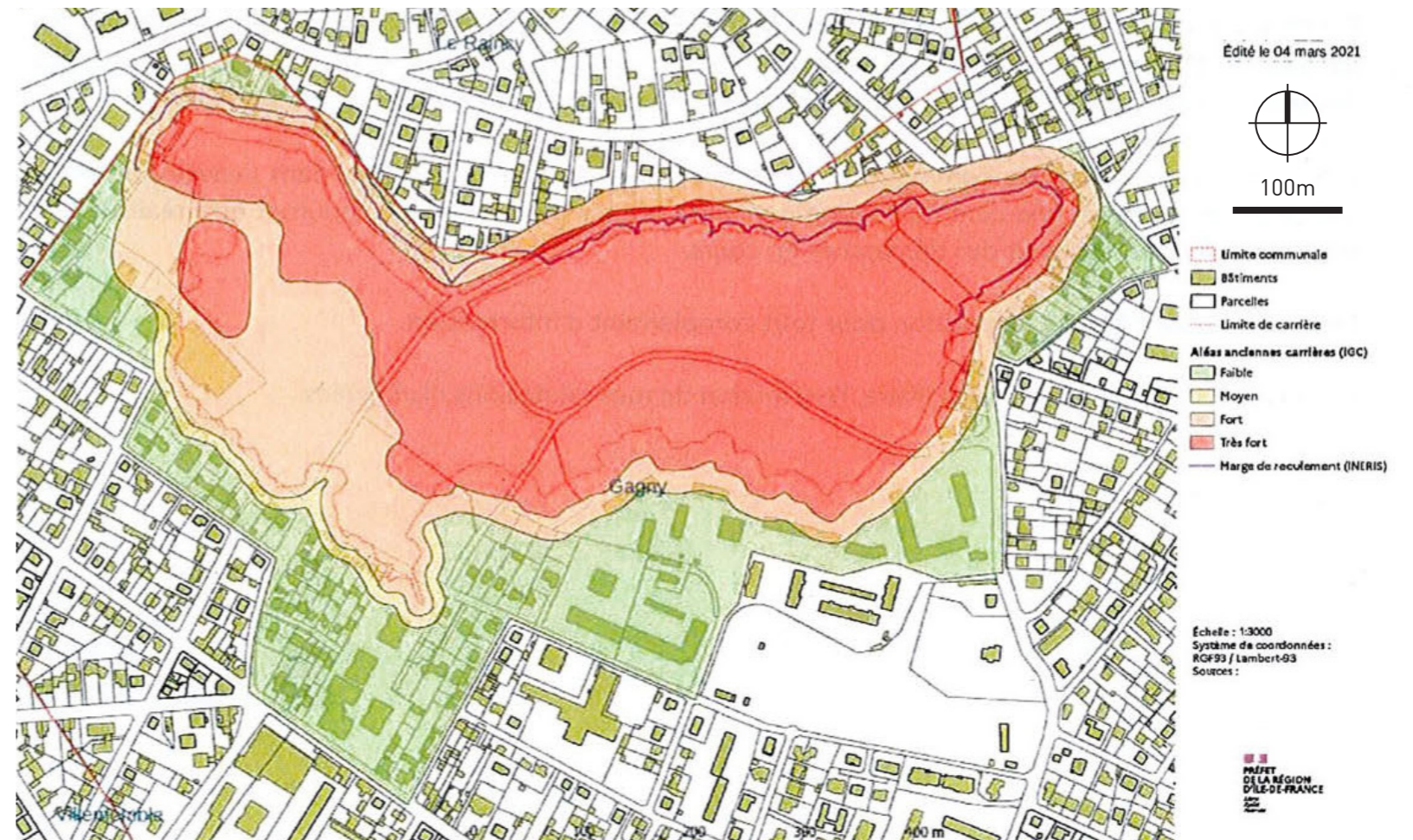


Figure 15 : Localisation des enjeux considérés comme menacés par des phénomènes d'effondrement localisé (en rouge : marge de reculemt, en jaune : travaux souterrains, en bleu : enjeux impactés)

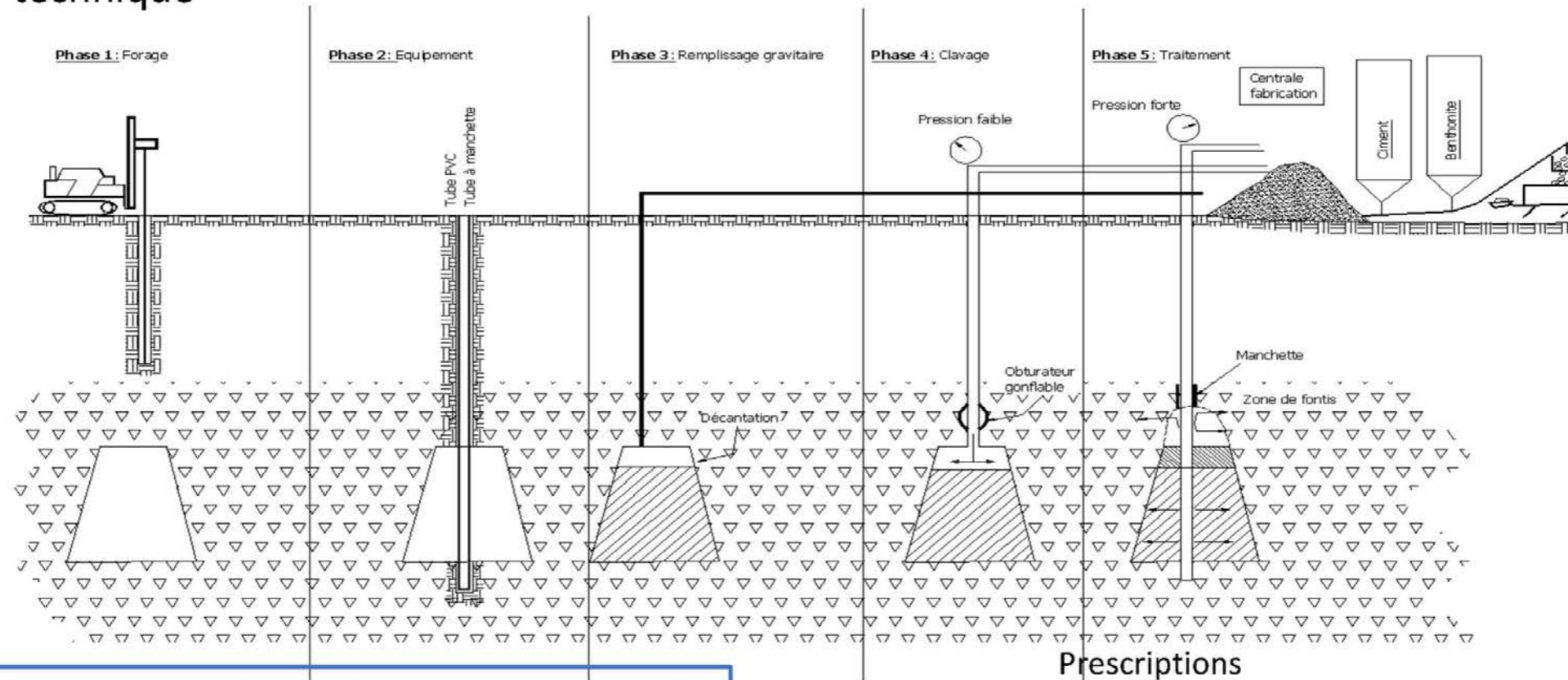


Plan de comparaison de la marge de reculemt déterminée par l'INERIS et des zones d'aléas identifiées par l'ING

ENJEUX DE SECURITÉ DES VISITEURS ET HABITANTS

Base technique

Injection classique



Phase commune : le remplissage Mise en sécurité

Objectif Remplissage avec des vides résiduels décimétriques (0,5 à 1m)
Maillage optimisé et perdu (Slide en annexe)

Composition du coulis de remplissage :

- Sablon 1000 kg/m³
- Ciment 90 kg/m³
- Bentonite 25 kg/m³

Pour le suivi :

- 1-Suivi visuel (niveau de remonté des coulis et camera dans les events)
- 2-Observation cameras par les forages d'injection
- 3-Pour le calcul du nombre de forage de contrôle nous proposons :
98 500 m² de carrière avec une maille de 7X7 cela fait 2100 u donc 210 forages destructifs enregistrés

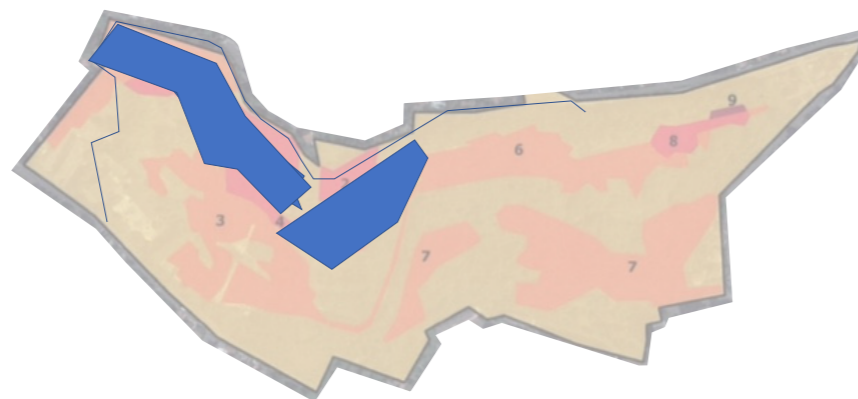
Pour un projet Espaces verts et Voie
Clavage avec une bande de recul de 5 m de part et d'autre de la voie + géogrille

PRESCRIPTION A VALIDER avec les administrations de tutelle

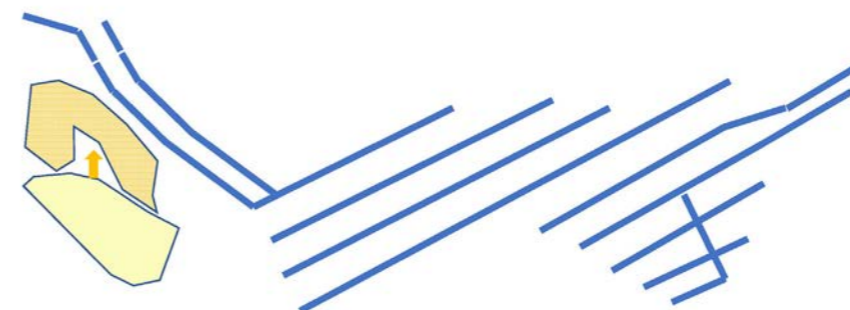
Contrôle par sondages

Planning : Mise en sécurité 1,5 an

ENJEUX DE SECURITE DES VISITEURS ET HABITANTS

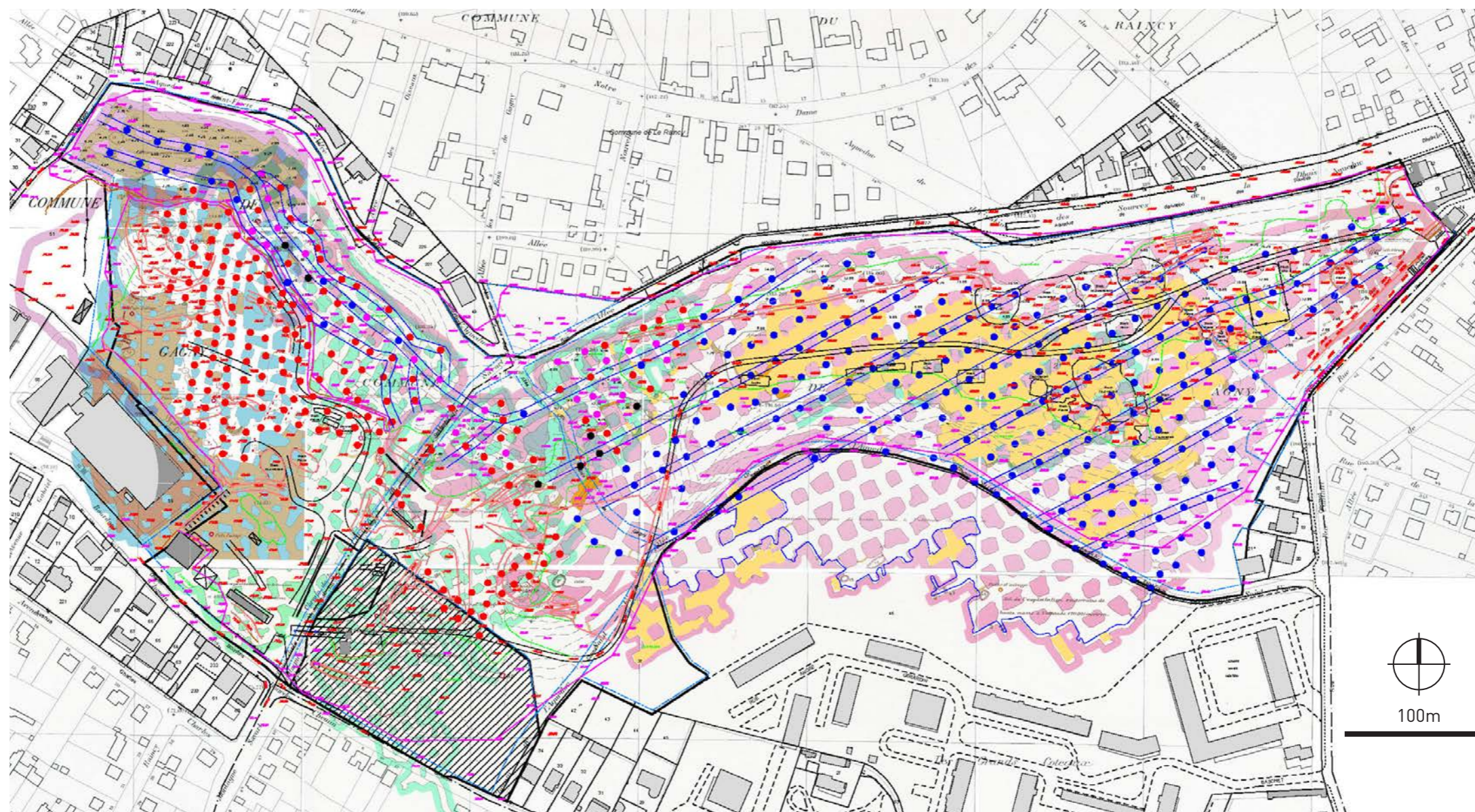


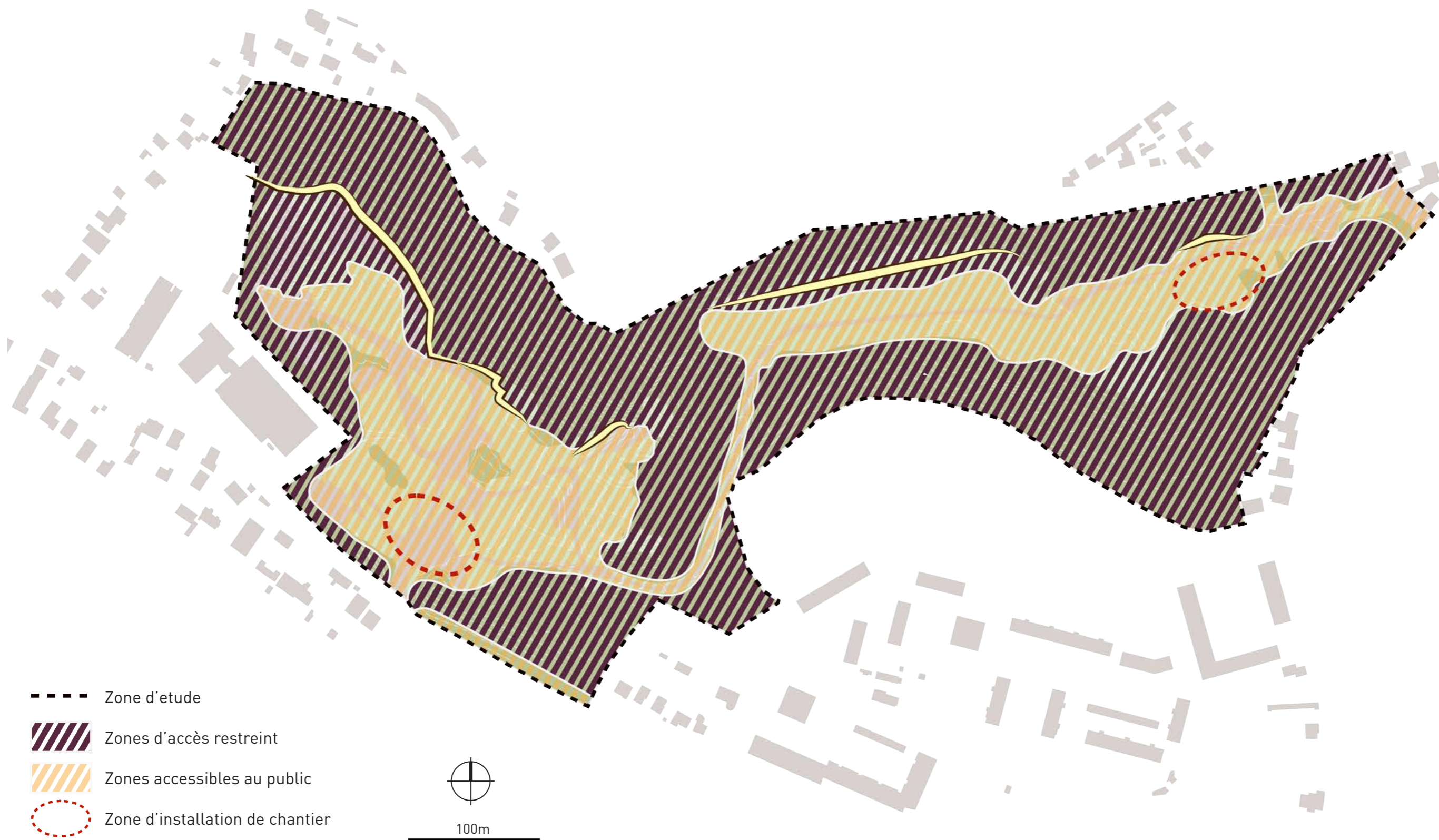
Superposition des cartes de risque majeur et d'enjeux faunes/flores



Pas de défrichage.

Les voies sont des accès pour la foreuse puis pour les hommes. Pas de défrichage mais du débroussaillage avec sauvegarde des faunes et flores.





- Zone d'étude
- ▨ Zones d'accès restreint
- ▨ Zones accessibles au public
- Zone d'installation de chantier



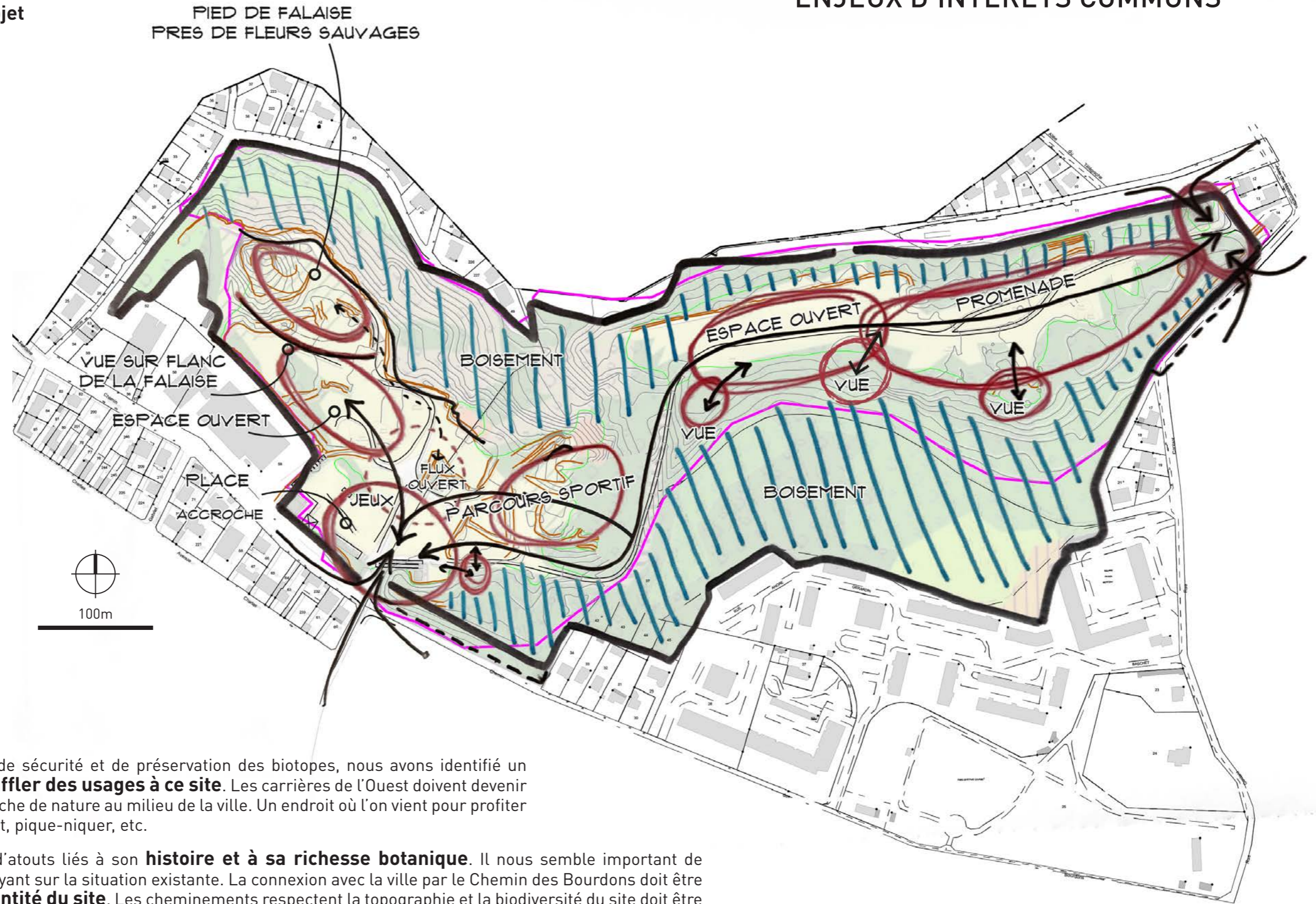
100m

REVELER LES CARRIERES

ENJEUX D'INTERETS COMMUNS

Valeurs inhérentes du projet

- Ecologiques
- Fonctionnelles
- Culturelles
- Patrimoniales
- Esthétiques
- Expérientielles



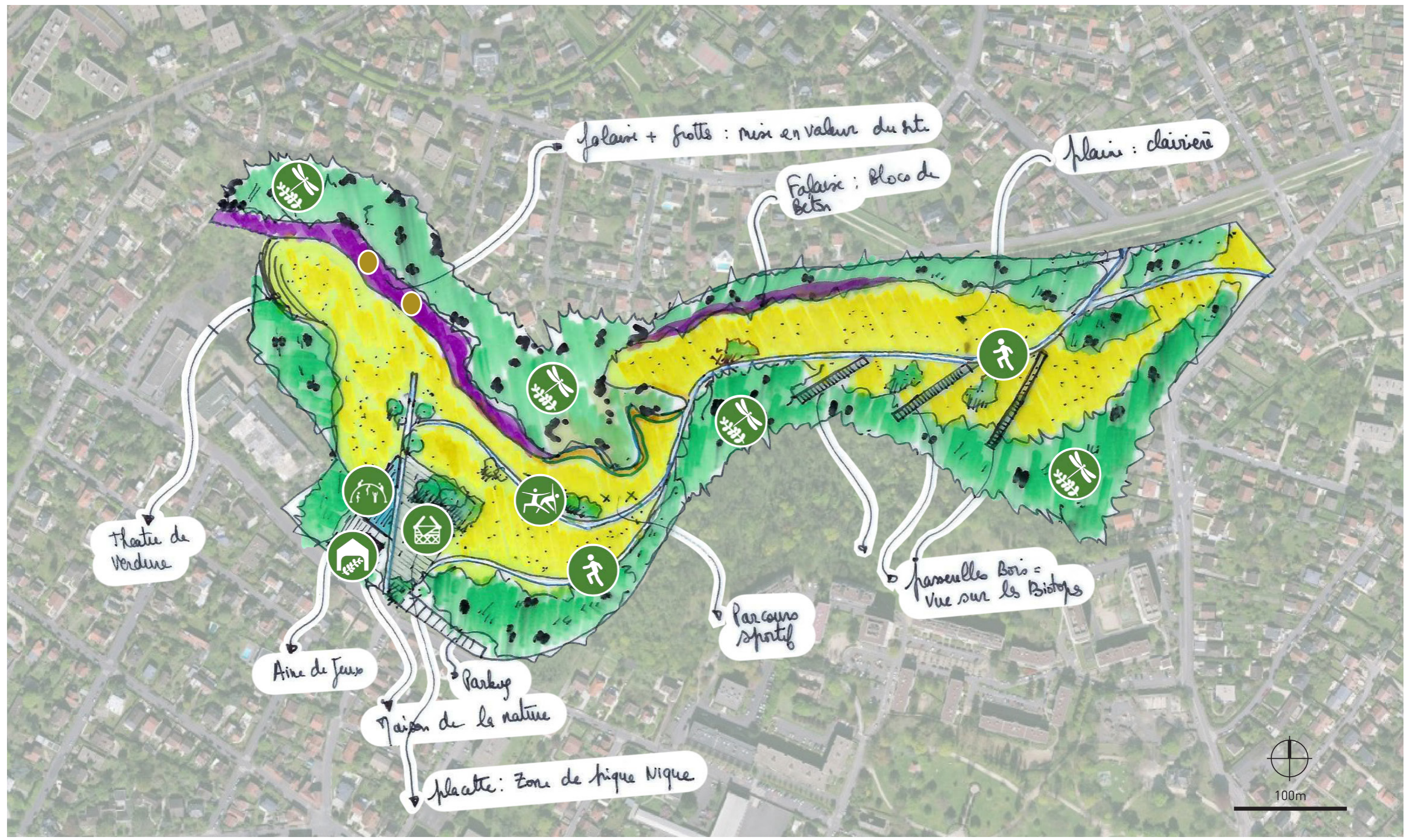
En complément des enjeux de sécurité et de préservation des biotopes, nous avons identifié un troisième enjeu : celui d'**insuffler des usages à ce site**. Les carrières de l'Ouest doivent devenir un parc à part entière, une poche de nature au milieu de la ville. Un endroit où l'on vient pour profiter du calme, jouer, faire du sport, pique-niquer, etc.

Ce site présente beaucoup d'atouts liés à son **histoire et à sa richesse botanique**. Il nous semble important de réveiller ces atouts en s'appuyant sur la situation existante. La connexion avec la ville par le Chemin des Bourdons doit être plus marquée et révéler l'**identité du site**. Les cheminements respectent la topographie et la biodiversité du site doit être protégée sans sanctuariser. Les traces de l'exploitation, **les grottes et le front de taille, doivent être magnifiés**. Ce site verdoyant reste un atout indispensable à la qualité de vie des habitants : lieu de promenade, de contemplation de la faune et de la flore et liens piétons directs inter-quartiers.



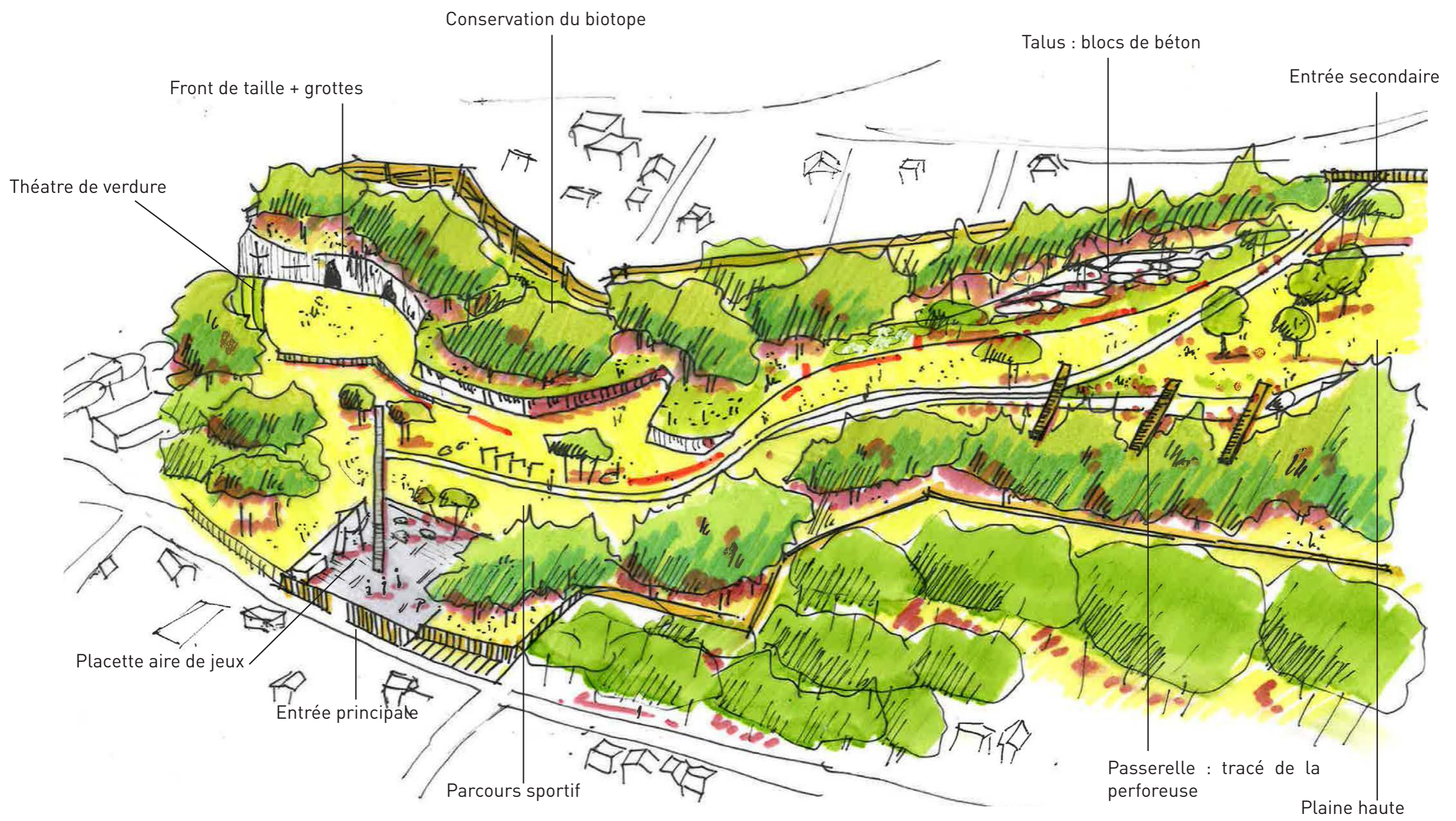
REVELER LES CARRIERES

ORIENTATIONS D'AMÉNAGEMENT



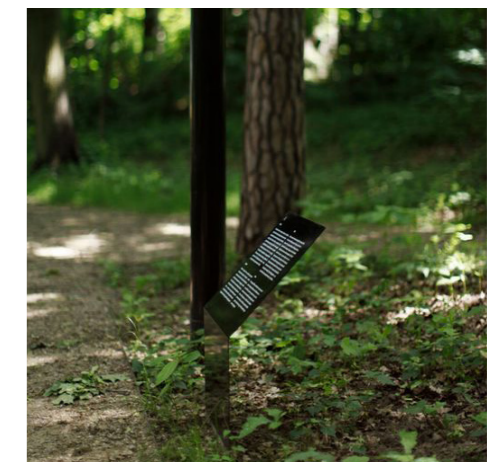
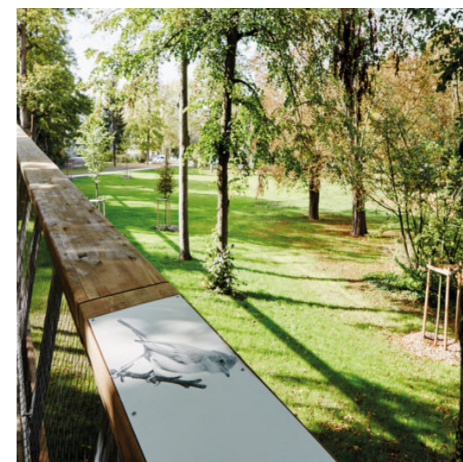
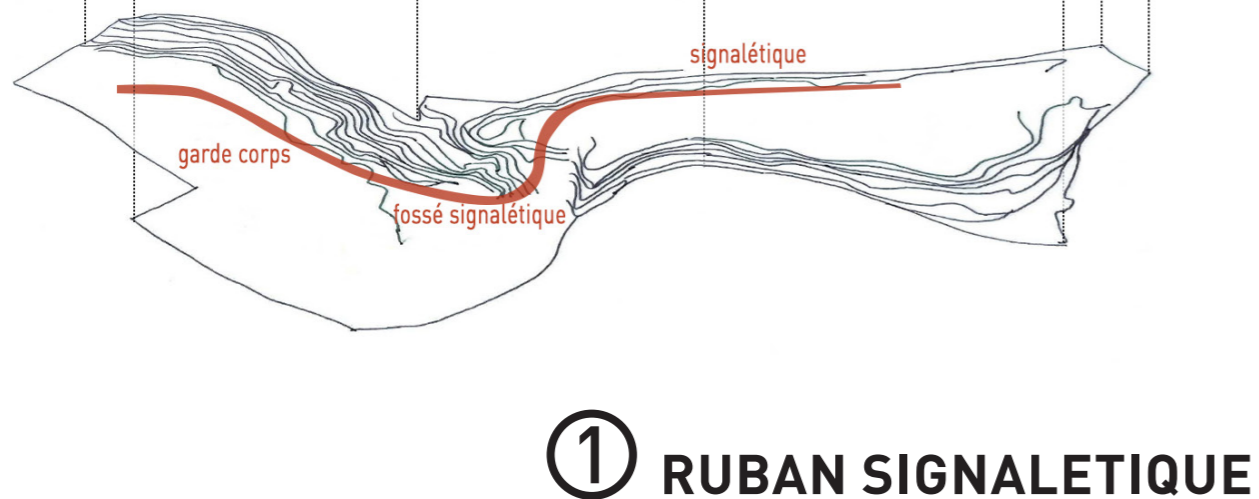
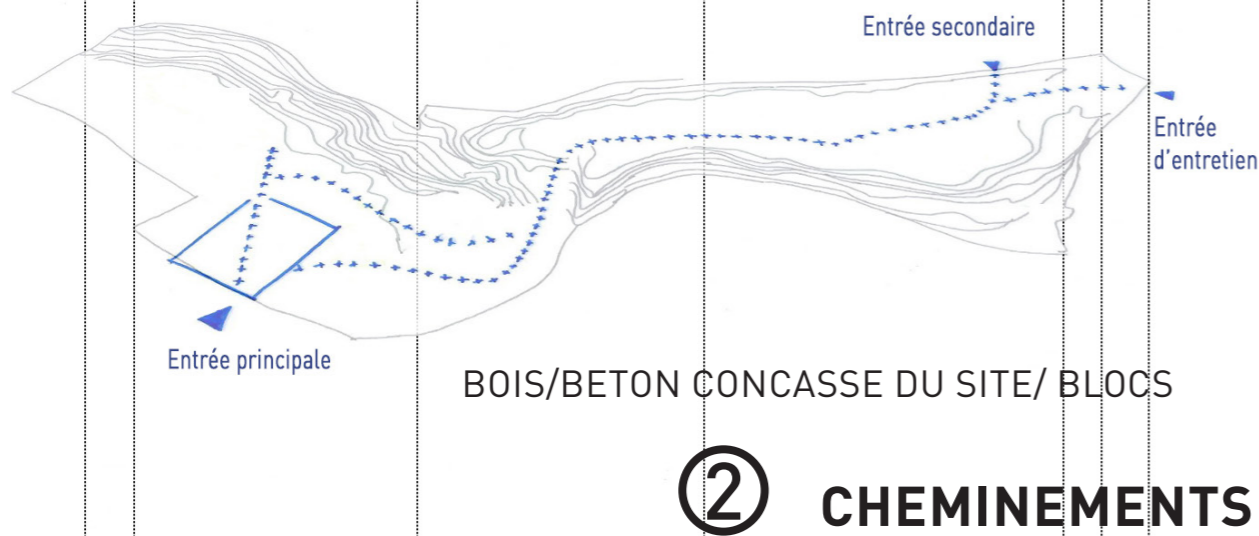
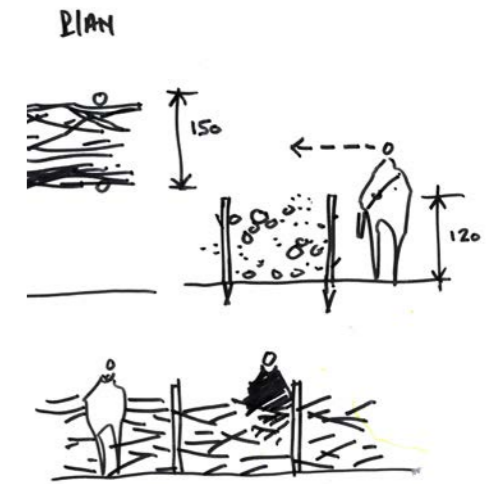
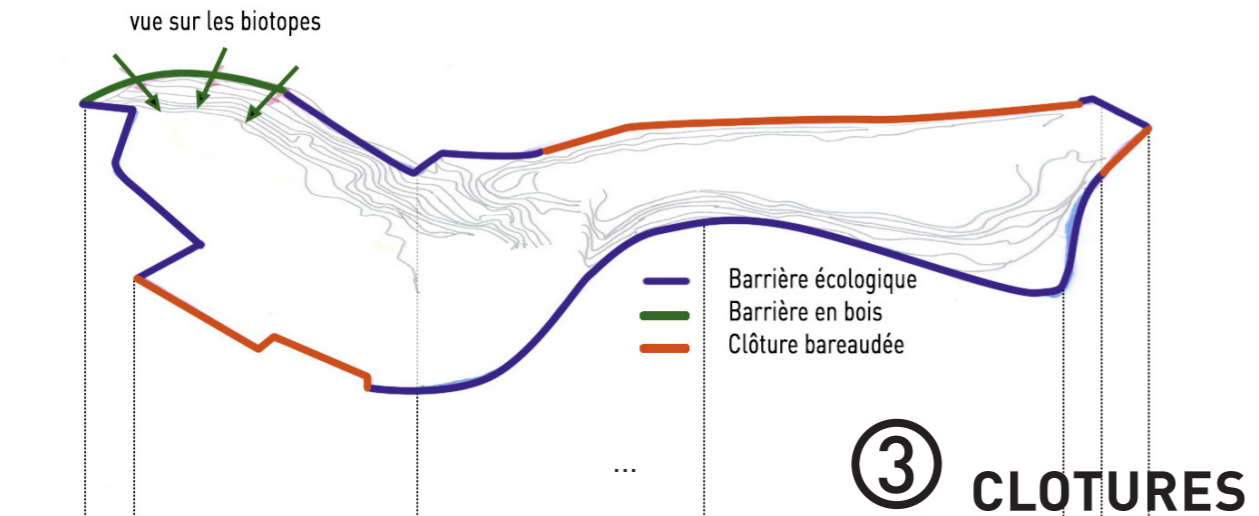
REVELER LES CARRIERES

ORIENTATIONS D'AMÉNAGEMENT



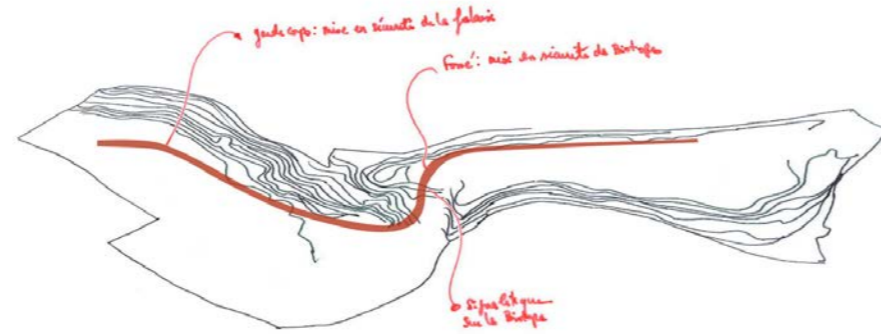
REDECOUVRIR LES CARRIERES

ORIENTATIONS D'AMENAGEMENT



REDECOUVRIR LES CARRIERES

DISTANCIER ET INFORMER



LE RUBAN ROUGE : PROTEGER / DECOUVRIR / COMMUNIQUER

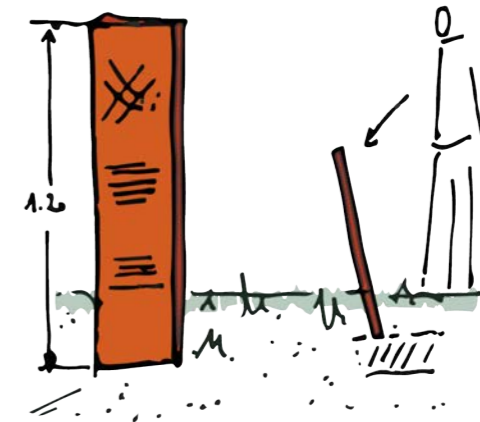
Dans le respect de la mémoire industrielle du site, un mobilier sobre et durable, réalisés par des matériaux bruts comme l'acier corten sera notre **fil conducteur** tout le long de cette promenade : la signalétique se fera par la déclinaison d'éléments verticaux et horizontaux posés à même le sol ou sous forme de panneaux qui viendront rythmer les parcours et identifier les différents biotopes du site.

En remplacement des grilles en treillis soudé, nous envisageons la **mise à distance** des zones à protéger par la mise en place de fossés qui seront soit plantés, soit intégrant une signalétique.

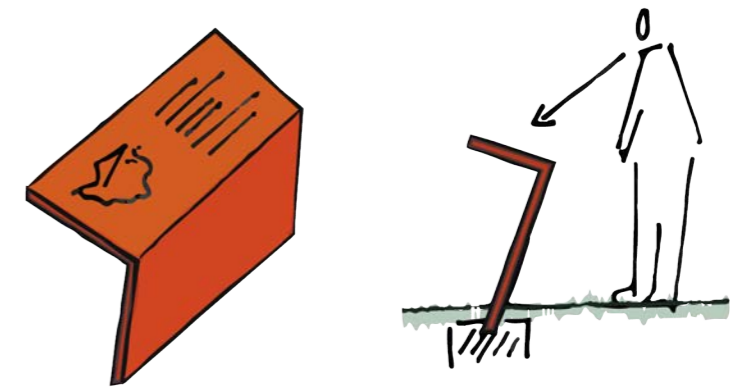
Un saut de loup permettra de mettre à distance la falaise et sa grotte pour éviter tout contact direct avec les promeneurs.



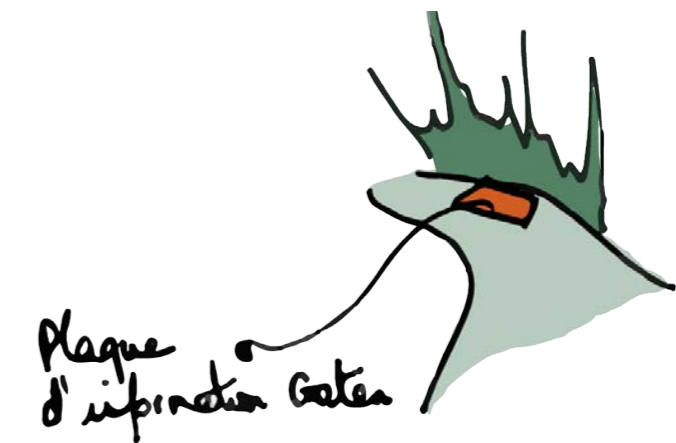
MISE EN RETRAIT DES BIOTOPES



Borne d'information



Panneau d'information



Plaque d'information Gate

SIGNALETIQUE / PEDAGOGIE

REDECOUVRIR LES CARRIERES

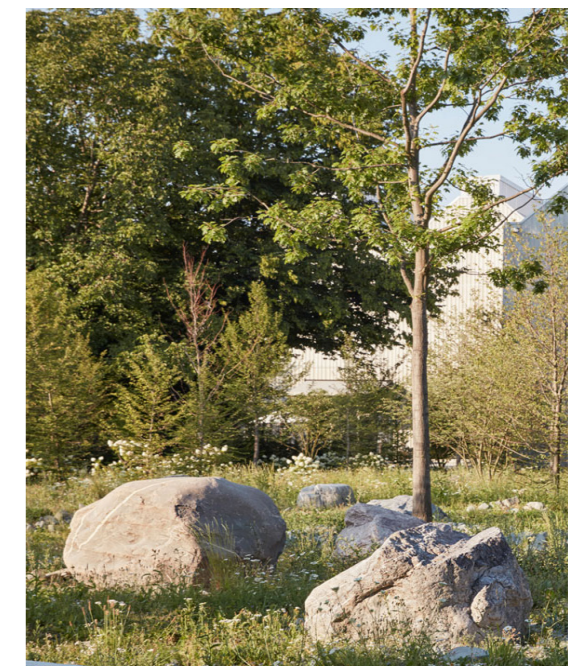
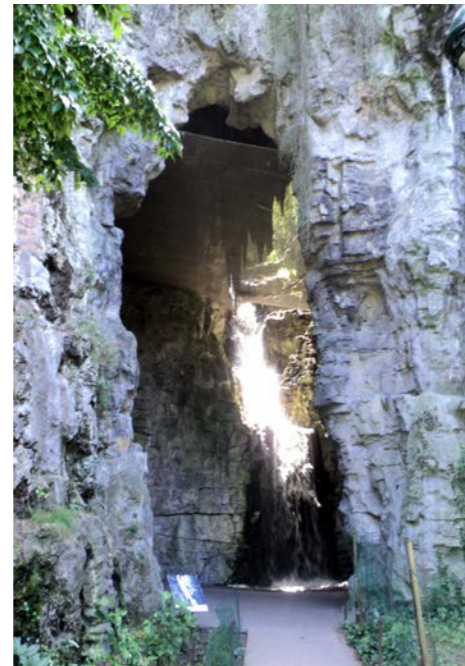
COMPOSITION

Mémoire du lieu

Il s'agit de créer un nouvel espace, en conciliant la préservation de ce site et la fréquentation d'un large public. En d'autres termes, d'aménager un **jardin d'évasion** (lieu fantastique par sa topographie) qui serait un lieu de culture et d'enseignement (historique, botanique et sportif) tout en conservant les qualités exceptionnelles de ce site.

Un autre paysage s'offrira à nous : un paysage associant le minéral et le végétal.

Les paysages autrefois enfouis seront reconstitués en surface afin que le promeneur puisse découvrir une atmosphère où l'espace et le temps se conjugueront au passé. Il pourra laisser courir son imaginaire.



La nature à l'état de friche

La plaine restera dégagée afin de mettre en valeur son espace libre. Ainsi les horizons du paysage réconcilieront la plaine avec son histoire avec des vues sur ses coteaux boisés.

Ces masses boisées, ces vastes horizons, ces strates géologiques qu'elles soient naturelles ou modifiées constitueront le thème du projet.

La structuration de cet espace incitera le promeneur à s'attarder pour mieux appréhender le site. La variété du paysage rythmera ainsi les pas des promeneurs.

Les espaces restés à l'état naturel côtoieront les nouveaux bosquets en créant ainsi de nouvelles frontières visuelles.

Le temps a fait de ce lieu un **paysage endormi**, enveloppé d'une végétation protectrice. C'est un paysage modifié par différents phénomènes : un paysage attirant de par son danger. L'abandon a transformé le paysage. La reconquête de la végétation crée des nouvelles atmosphères et des **zones de biotopes importants** que l'on doit respecter, protéger et faire connaître. L'aménagement de sentiers de découvertes botaniques devra **sensibiliser à la nature** les promeneurs.

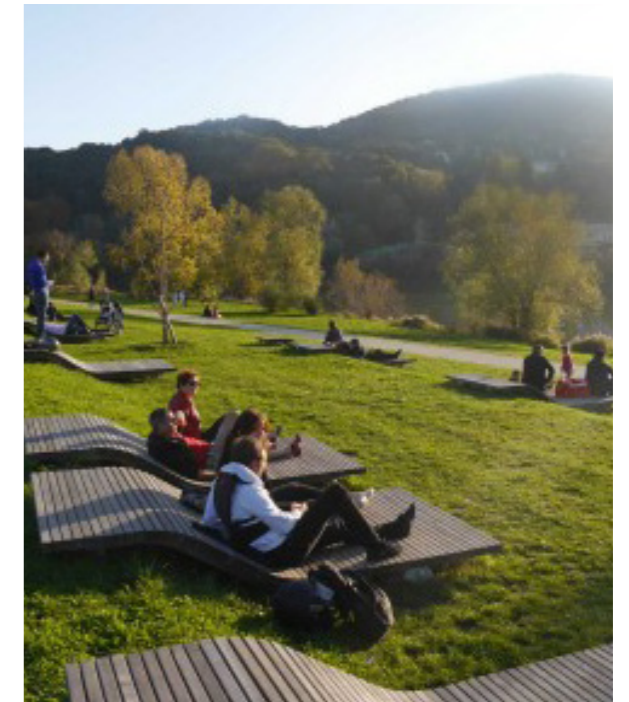
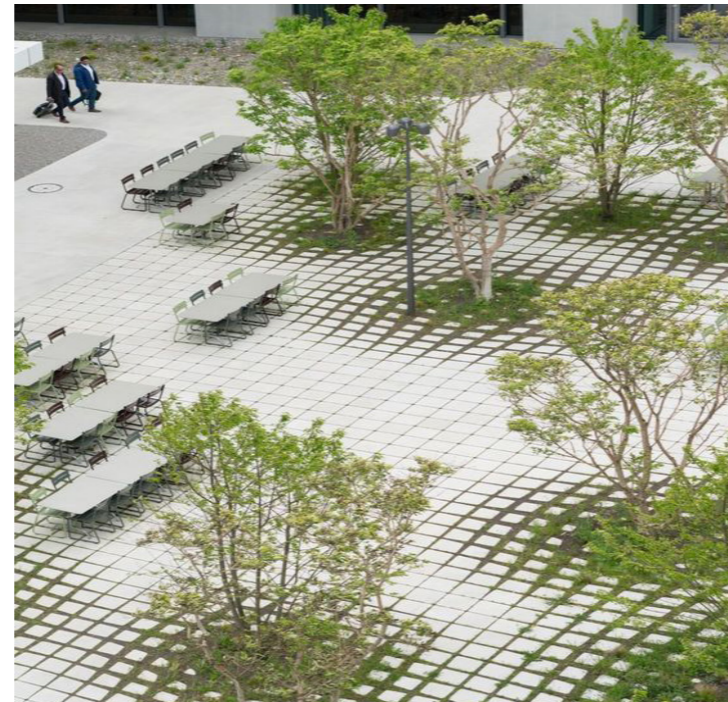


REDECOUVRIR LES CARRIERES

COMPOSITION

Accroche urbaine

Le projet créera une liaison entre le site et la ville sur l'épaisseur des franges. Elle accueillera aussi de nouveaux espaces afin d'**offrir des usages** aux habitants et adaptés à **toutes les générations : aire de jeux, une maison de la nature, un parcours sportif...** Les carrières sont aujourd'hui dissociées de la ville de par leur inaccessibilité. L'exploitation de ces franges constitue un moyen indispensable pour insérer la ville au futur parc et raccorder les quartiers entre eux.



Un projet culturel et naturel.

En effet, il ne faut pas oublier que les plâtrières de Gagny aujourd'hui abandonnées ont contribué à de nombreux emplois et font partie du patrimoine historique et culturel de la ville.

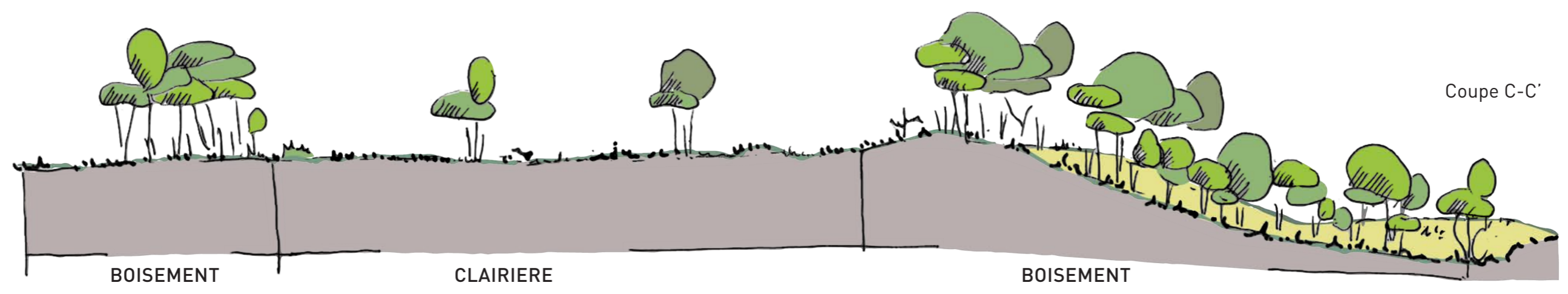
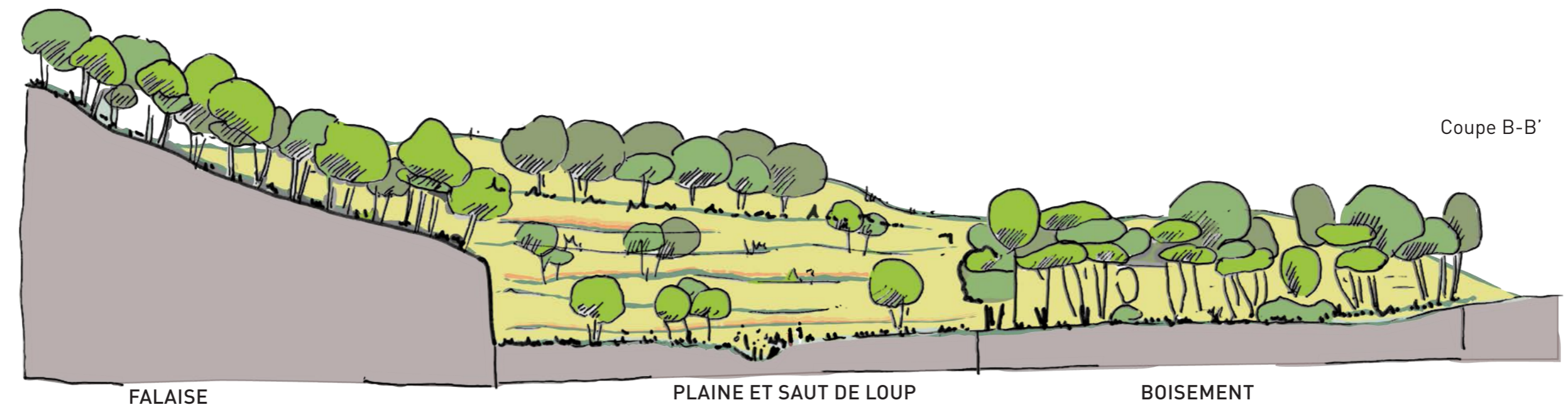
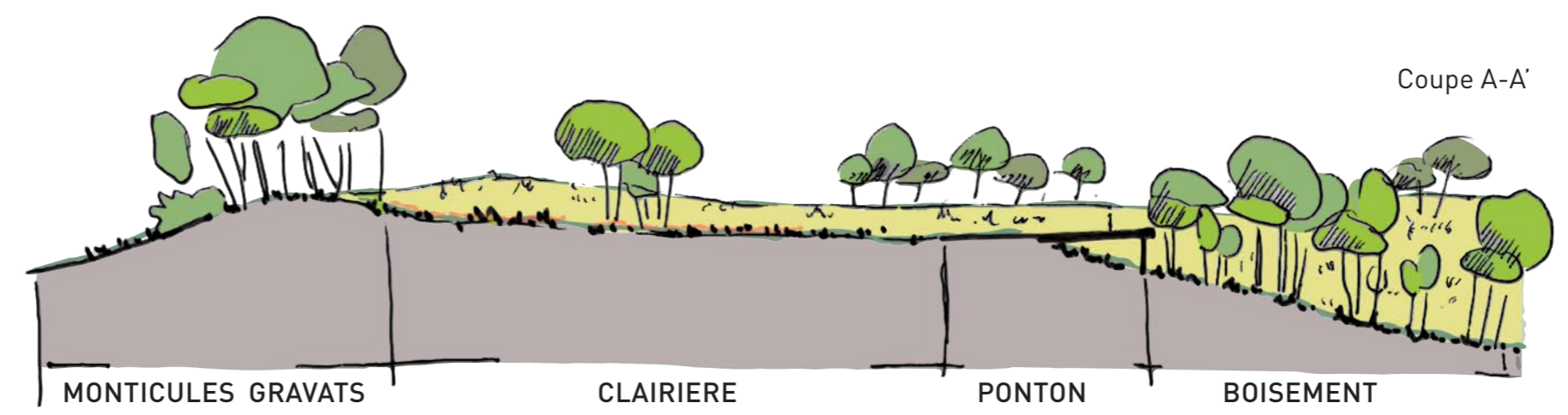
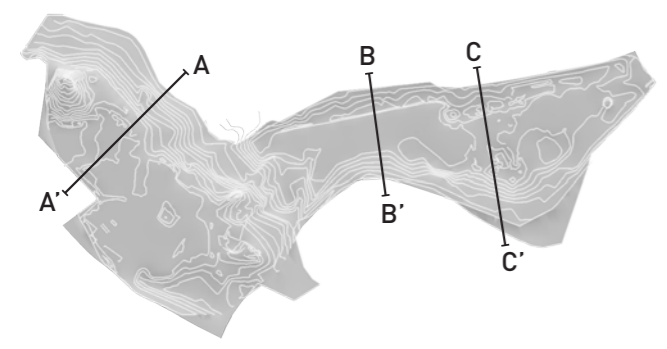
Effacer les carrières de la mémoire collective pour n'en garder qu'un vague souvenir, c'est aussi jeter aux oubliettes le passé historique des villes.

L'aire de jeux pourrait être sur le thème des carrières. le principe des wagons sur rails nous semble une bonne façon d'expliquer aux plus jeunes l'histoire des carrières.



REVELER LA MÉMOIRE DU LIEU

PROPOSITIONS D'AMÉNAGEMENT

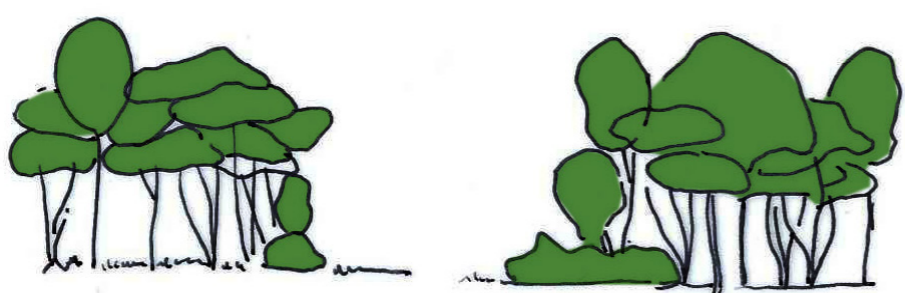


REVELER LA MÉMOIRE DU LIEU

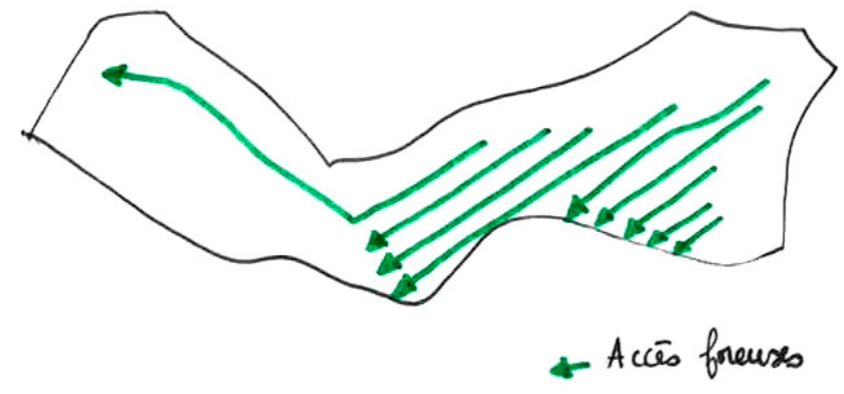
DISTANCIER ET INFORMER

La mise en sécurité des carrières va créer de **nouvelles cicatrices au lieu**.

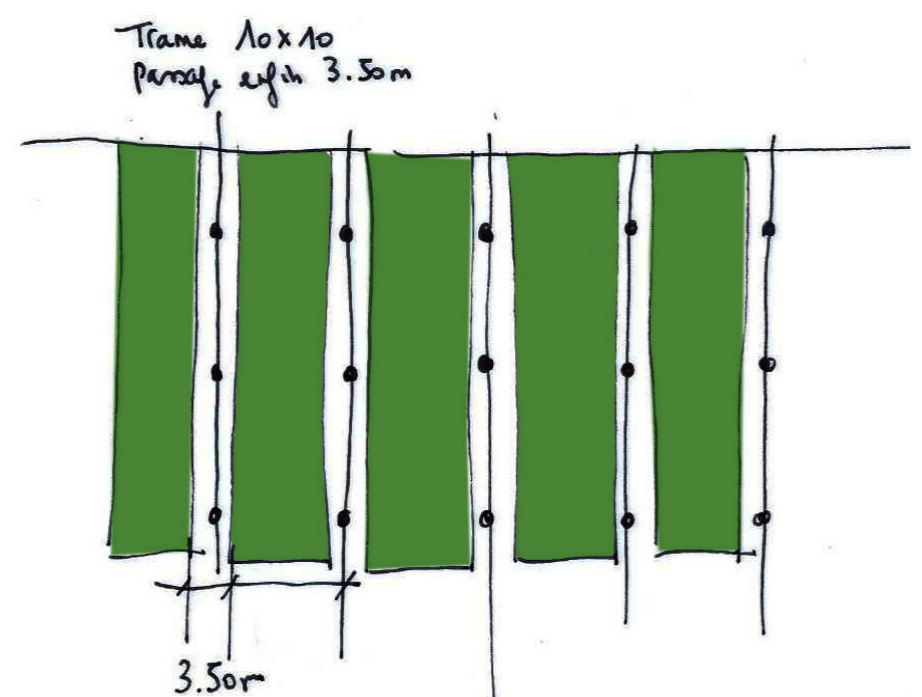
Une **nouvelle couche d'histoire transformera le paysage**. Ce tracé lié au passage de la foreuse nous permettra de conserver des axes dégagés visuels : création de pontons et de promontoires qui permettront de créer de nouveaux **points de vue sur les biotopes tout en les protégeant**.



Listiers dense et continue empêchant passage

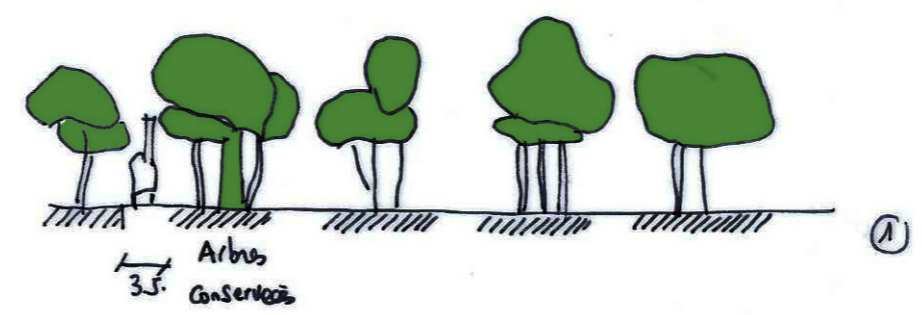


Accès foreuses



Trame 10x10
parcels enfin 3.50m

3.50m



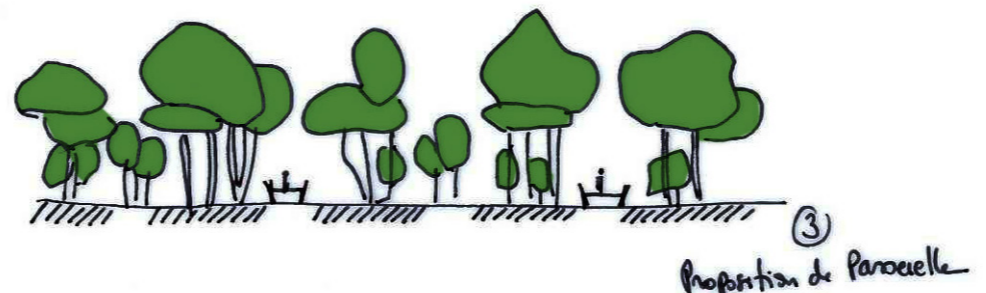
Arbres
3.5
conservés

①



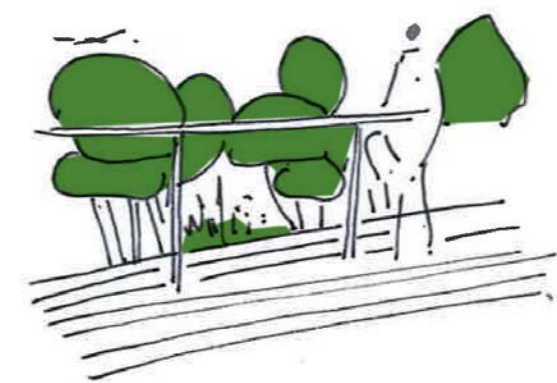
plantation après parcelle de 3.5

②

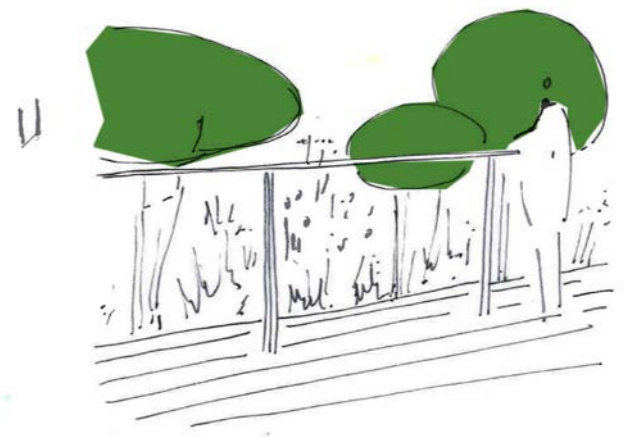


Proportion de Parcelle

③



Parcelle sur le biotope





Jolaine + frotes : mise en valeur du site

Falaise : Blocs de Béton

Plain : clairière

Theatre de Verdure

Aire de Jeux

Parcours sportif

Parcelles Bois = Vue sur les Biotops

Parkup

Maison de la nature

Placette : Zone de pique Nique



100m