



**Réunion du comité de pilotage
du site Natura 2000
des « Boucles de la Marne »**
Bilan d'animation 2013 - 2014

Jeudi 28 mai 2015
Sous-préfecture de Meaux



Karim BEN-MIMOUN

Chargé de mission Natura 2000

Agence des Espaces Verts de la Région Île-de-France -
Service Expertise et Technique -
Mission Environnement

90-92, Avenue du Général Leclerc 93500 PANTIN

kbenmimoun@aev-iledefrance.fr

Tél : 01-83-65-38-87

Animateur de 3 sites Natura 2000

40% du temps -> Animation du DocOb de la ZPS
FR1112012 des « Boucles de la Marne ».

Temps d'animation restant réparti sur deux autres
sites Natura 2000 :

- ✓ ZPS FR1112003 des « Boucles de Moisson, de
Guernes et forêt de Rosny », Yvelines (40%),
- ✓ ZSC FR 1100819 du « Bois de Vaires-sur-Marne »,
Seine-et-Marne (20%).



Sommaire

- **Le site Natura 2000 des Boucles de la Marne**

- ✓ Quelques rappels

- **Bilan de l'animation 2013-2015 et perspectives**

- ✓ Volet agricole : MAE, Nouveau programme 2015

- ✓ Le suivi de l'avifaune

- ✓ Les éléments de communication

- ✓ Les contrats Natura 2000

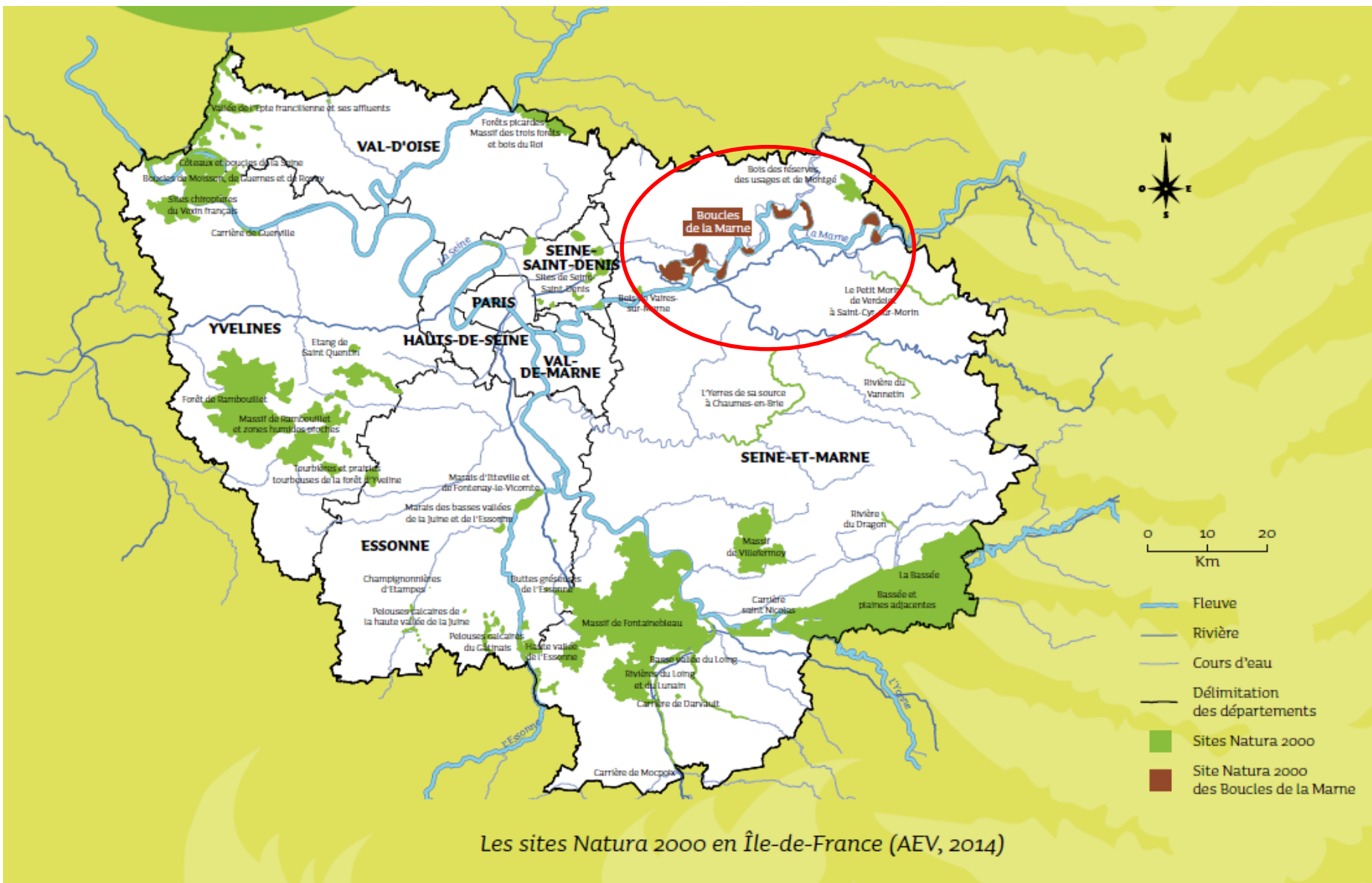
- ✓ Perspectives 2015-2016

Le site Natura 2000 des Boucles de la Marne

Quelques rappels



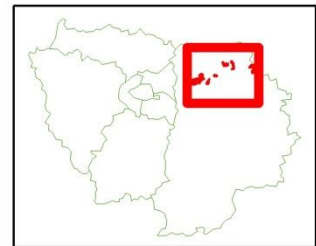
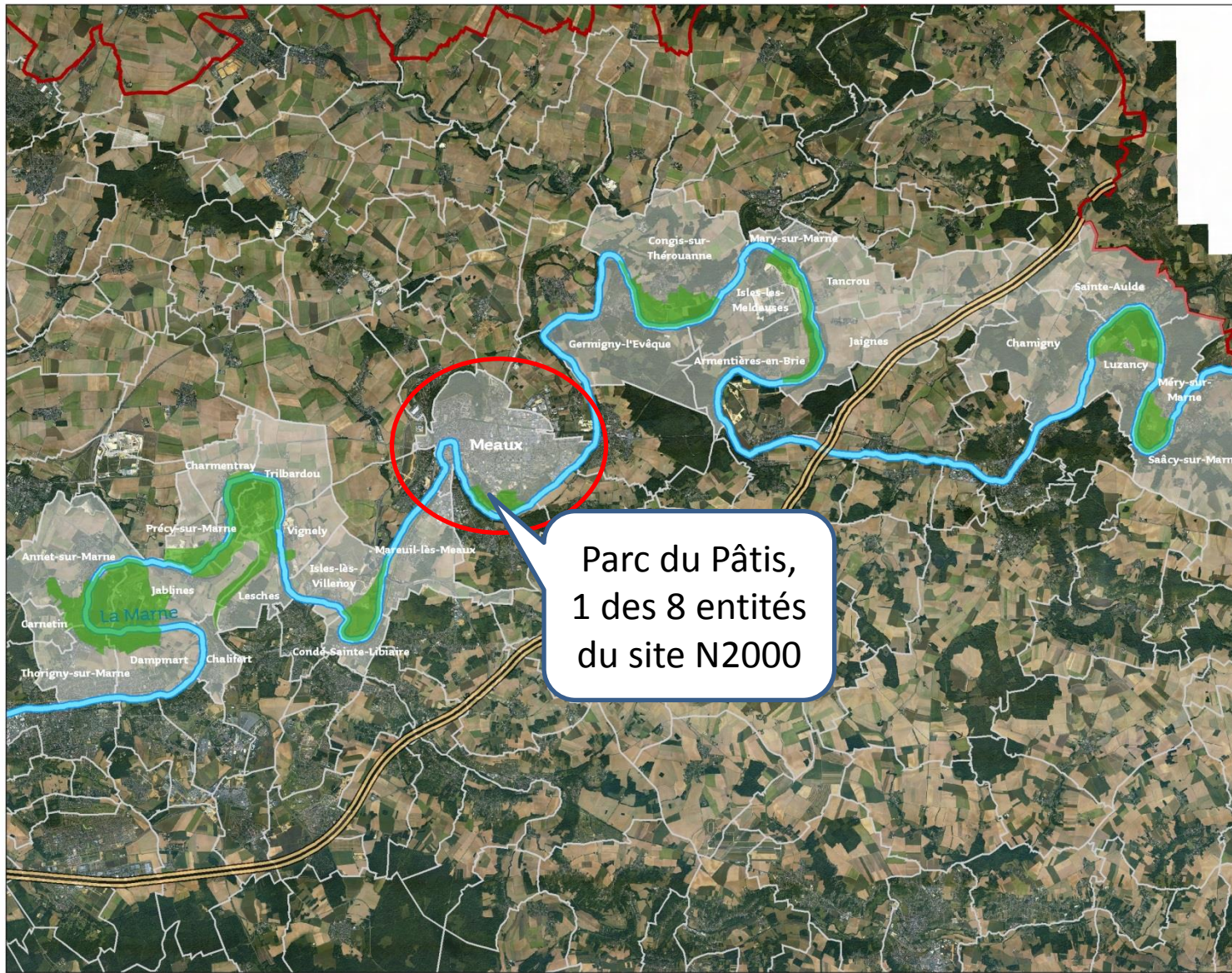
Au sein d'un réseau de 35 sites Natura 2000 en Île de France



Les sites Natura 2000 en Île-de-France (AEV, 2014)

Site Natura 2000 des Boucles de la Marne

ZPS FR1112003 "Boucles de la Marne"



Localisation en Ile de France
Légende

-  Autoroute
-  Zone Natura 2000
-  La Marne
-  Communes concernées
-  Départements
-  Communes



0 2,5 5 Kilomètres

sources:

- © AEV - Tous droits réservés
- © DIREN 2006
- © IAURIF, Source IAURIF 2000
- © IGN BDCARTHAGE 2008
- © InterAtlas 2008

15/07/2010
auteur: B.Lelaure

Le dispositif Natura 2000

Qu'est-ce que Natura 2000 ?

Objectif

→ **Valoriser et préserver le patrimoine naturel** en tenant compte des exigences et des activités socio-économiques locales => **recherche de conciliation**

Comment ?

Délimitation à l'échelle européenne d'un ensemble de sites reconnus pour leur valeur écologique
=> **Constitution du Réseau européen NATURA 2000**

Obligation de résultat

Maintien d'espèces et d'habitats dans un **état de conservation** favorable / Restauration des habitats ou populations d'espèces en mauvais état de conservation

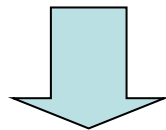
- > **Evaluation de l'Etat de conservation**
- > **Mise en place de suivis**

Quelques rappels sur Natura 2000

Deux directives européennes

La directive oiseaux (1979)

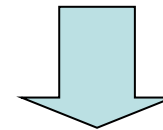
Protection des espèces
d'oiseaux menacés
ou vulnérables
en Europe et
de leurs habitats



ZPS = Zone de
Protection Spéciale

La directive habitat (1992)

Conservation
des habitats
naturels
de la faune
et de la flore



ZSC = Zone Spéciale de
Conservation

ZPS + ZSC = Réseau Natura 2000

Suivi des espèces

11 espèces nicheuses à l'origine de la désignation du site

1 - Œdicnème criard



2 - Pie-grièche écorcheur



3 - Bondrée apivore



4 - Milan noir



5 - Pic noir



6 - Martin-pêcheur



7 - Sterne pierregarin



8 - Mouette mélanocéphale



9 - Butor étoilé



10 - Gorgebleue à miroir



11 - Blongios nain



Suivi des espèces

Une nouvelle espèce nicheuse certaine identifiée depuis 2009

Le Busard des roseaux (*Circus aeruginosus*)



2013

- ✓ 1 couple nicheur au sein de la Réserve Naturelle Régionale du Grand-Voyeux, et 5 juvéniles observés à l'envol

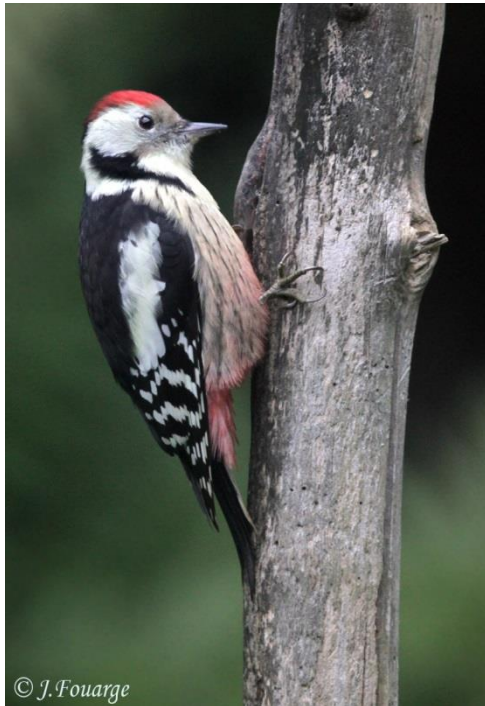
2014

- ✓ Confirmation de la présence du couple nicheur au sein de la RNR -> piaillements de jeunes entendus fin juin confirmant la reproduction.
- ✓ 2ème couple nicheur certain au niveau des Sablières (Boucle de Jablines) -> 2 juvéniles à l'envol observés en fin de période de reproduction

Suivi des espèces

Une autre espèce nicheuse probable identifiée depuis 2009

Le Pic mar (*Dendrocopos medius*)



2013 - 2015

✓ Suivi mené par l'Agence des Espaces Verts (animateur Natura 2000 avec l'appui des techniciens du territoire) au sein de la Forêt Régionale des Vallières depuis 2013

-> Statut de nicheur probable pour le moment (pas encore de données concernant des loges occupées en période de reproduction)

Individus adultes contactés (entendus et observés) en période d'établissement de cantons (territoires) en 2013 et 2015 (cf suite de la présentation -> partie Suivi des espèces)

Quelques rappels sur Natura 2000

Un document de référence =
Le Document d'Objectifs = DocOb

Plan de gestion

orientations de gestion

=

modalités de mise en œuvre

+

moyens financiers



préserver les milieux naturels
tout en maintenant les activités socio-économiques

Où en sommes-nous dans l'animation?

Déroulement de la démarche



Grands principes et outils Natura 2000

Une démarche volontaire contractuelle

2 outils sont mis à la disposition

des propriétaires et des exploitants :

➤ **Des contrats (agricoles / non agricoles)**

➤ **Une charte**

➤ **Travail basé sur la concertation avec les gestionnaires et usagers**

Un régime réglementaire depuis 2012

➤ **L'évaluation des incidences**

Les contrats Natura 2000

 Agence
des Espaces
Verts

 île de France

Les contrats Natura 2000

Mise en défens, restauration et entretien de milieux ouverts favorables à l'avifaune
Île de loisirs de Jablines-Annet



Les contrats Natura 2000

Signataire du contrat

Syndicat mixte d'études d'aménagement et de gestion de l'île de loisirs de Jablines-Annet

Date d'engagement

Fin septembre 2011

Le projet

Espèces cibles

- ✓ Mouette mélanocéphale
- ✓ Sterne pierregarin

- ✓ Œdicnème criard
- ✓ Sterne pierregarin

Actions prévues dans le Docob

- Freq_2 « Travaux de mise en défens, de fermeture ou d'aménagements des accès à des zones de reproduction des oiseaux »
- MO_1 « Restauration et entretien de milieux ouverts »

Les contrats Natura 2000

Retour sur les enjeux / Espèces cibles

- ✓ La Mouette mélanocéphale (*Larus melanocephalus*)
- ✓ La Sterne pierregarin (*Sterna hirundo*)

Ecologie : Espèces nichant sur terrains à faible recouvrement végétal et dérangements humains.

⇒ côtes et îlots avec sable, graviers, vase ou coquillages + végétation basse -> abris poussins

PBM = Artificialisation (canalisation) des cours d'eau = disparition des îlots favorables

=> **Solution palliatives = Refuges artificiels**

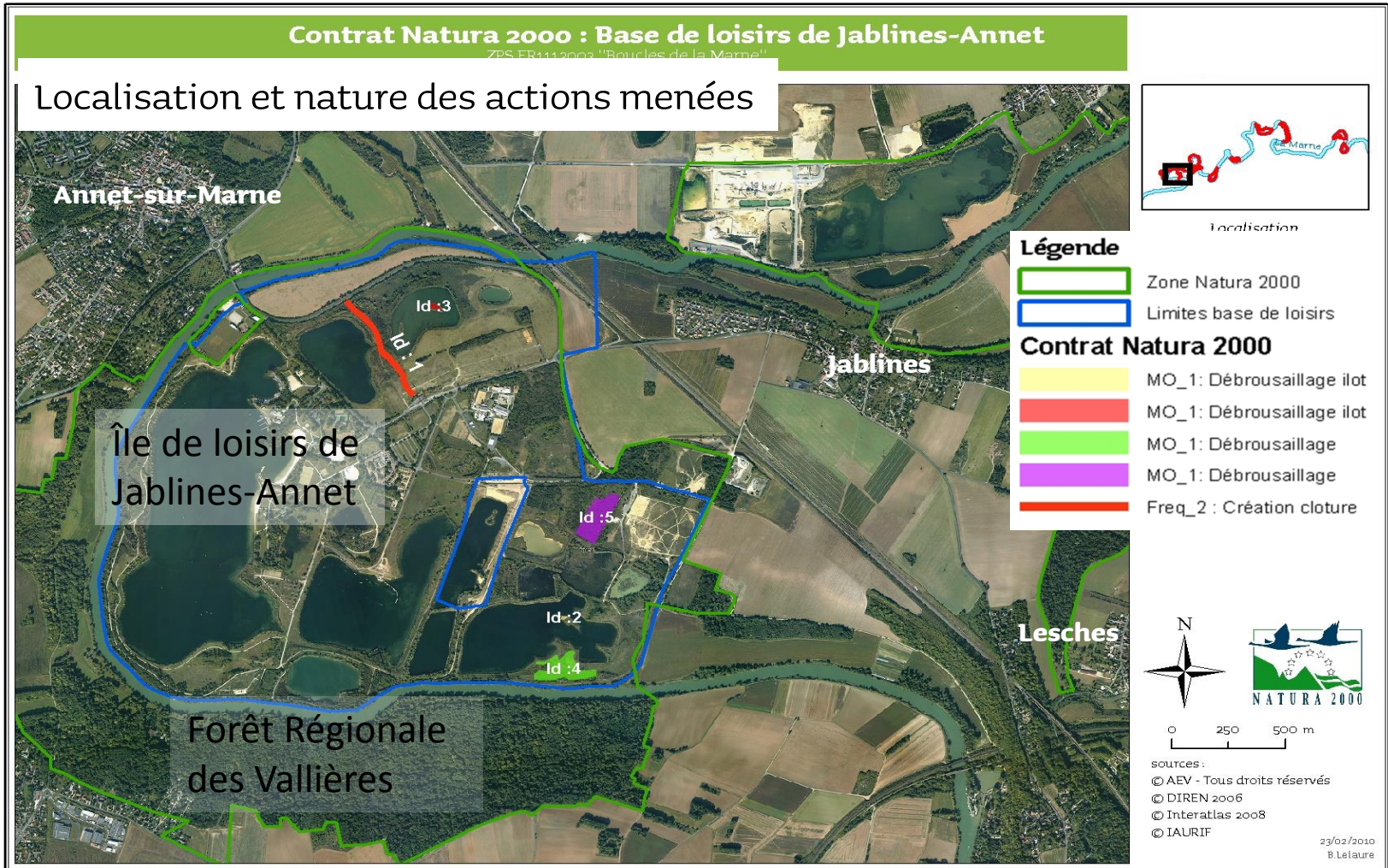
Radeaux, mise en défens et entretien d'îlots de reproduction.



Mouette mélanocéphale
(*Larus melanocephalus*)

Les contrats Natura 2000

Les travaux prévus



Les contrats Natura 2000

Premiers travaux : février-mars 2012

Mise en place de la clôture de mise en défens de l'îlot aux mouettes

- ✓ Débroussaillage d'un layon d'environ 4mètres de large sur toute la longueur
- ✓ Pose de le clôture : H = 2,10 m ; L = 660 m ; Maillage large pour permettre le passage des petits Mammifères.

Remarque : clôture par la suite légèrement déplacée par le gestionnaire de l'Île de Loisirs, pour des besoins de circulation -> rôle de protection maintenu.



Installation des piquets de clôture à la grue hydraulique (février 2012 © AEV)



Cloture après travaux (mars 2012 © AEV)



Îlot aux Mouettes en 2015 (photo © K. Ben-Mimoun, AEV)

Les contrats Natura 2000

Travaux d'entretien 2012-2013-2014

Débroussaillage de 2 îlots + certaines berges en bordure d'étangs favorables à l'oedicnème criard

Actions récurrentes d'entretien poursuivies en 2013 et 2014 comme prévu dans la convention (**travaux réalisés en régie par les techniciens de l'île de loisirs**).



Travaux d'ouverture sur l'îlot sud
(Source ; B. Lelaure et M. Banchi 2010-2012)



Travaux d'entretien 2014 – Transport
des branchages (Photo © ILJA)

Les contrats Natura 2000

Poursuite de l'action

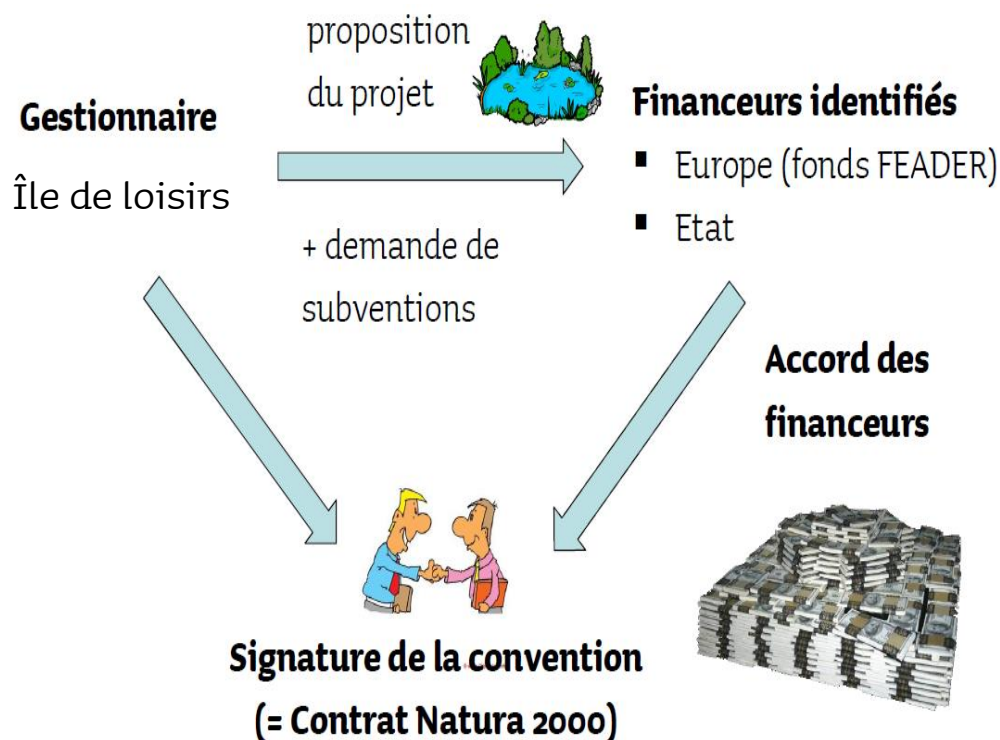
2015 : Contrat terminé, et pas d'enchaînement immédiat possible dans le cadre d'un nouveau contrat.

Travaux réalisés cette année par des ornithologues bénévoles

Reconduction du contrat en 2016 ?

A l'étude :

Question de l'intervention d'un prestataire ?



Les contrats Natura 2000

QUELQUES RAPPELS

Code site	Code Habitats /Espèces	ACTIONS DU DOCOB		Quantité	Unité (ha, ml,pct)	Montant en € HT hors études et frais d'expert	Montant en € réellement supporté
		Code Action	Libellé				
FR 1112003	A193 A176	A32324P	Freq_2 « Travaux de mise en défens, de fermeture ou d'aménagements des accès à des zones de reproduction des oiseaux »	590	ml	9 280,94 €	11 100,00 €
FR 1112003	A133 A193	A32301P	MO_1 « Restauration et entretien de milieux ouverts » de 2012 à 2014	379	m ²	334,45 €	400,00€

Demandes de paiement effectuées & opération soldée.

Les contrats Natura 2000

Délimitation d'îlots de sénescence en Forêt Régionale des Vallières (Dampmart, Thorigny-sur-Marne)



Les contrats Natura 2000

Îlots de sénescence en Forêt Régionale des Vallières

Signataire du contrat

Agence des Espaces Verts de la Région Île-de-France

Date d'engagement

Décembre 2012

Contexte

Forêt des Vallières : Mosaïque de milieux (Futaie irrégulière à gros bois, prairies humides, suintements et sources, prairies de fauches, bords de Marne, forêt de versant, carrières de gypses...) -> Gros potentiel d'accueil pour habitats et espèces de la Directive (Pic noir, Pic mar, Bondrée apivore)

Les contrats Natura 2000

Îlots de sénescence en Forêt Régionale des Vallières

Le projet

Préconisation Docob = mise en place de mesures favorisant les bois sénescents pour augmenter la capacité d'accueil du site pour les pics mars et des rapaces forestiers (Bondrée apivore, Milan noir).



« Arbre à pic » en forêt régionale des Vallières, mars 2015 (photo © K. Ben-Mimoun, AEV)

Espèces cibles	Actions prévues dans le Docob
✓ Pic mar ✓ Pic noir ✓ Bondrée apivore	Forêt-1 : Dispositif favorisant le développement de bois sénescents → Immobilisation du fonds Forêt-1 : Dispositif favorisant le développement de bois sénescents → Immobilisation des tiges

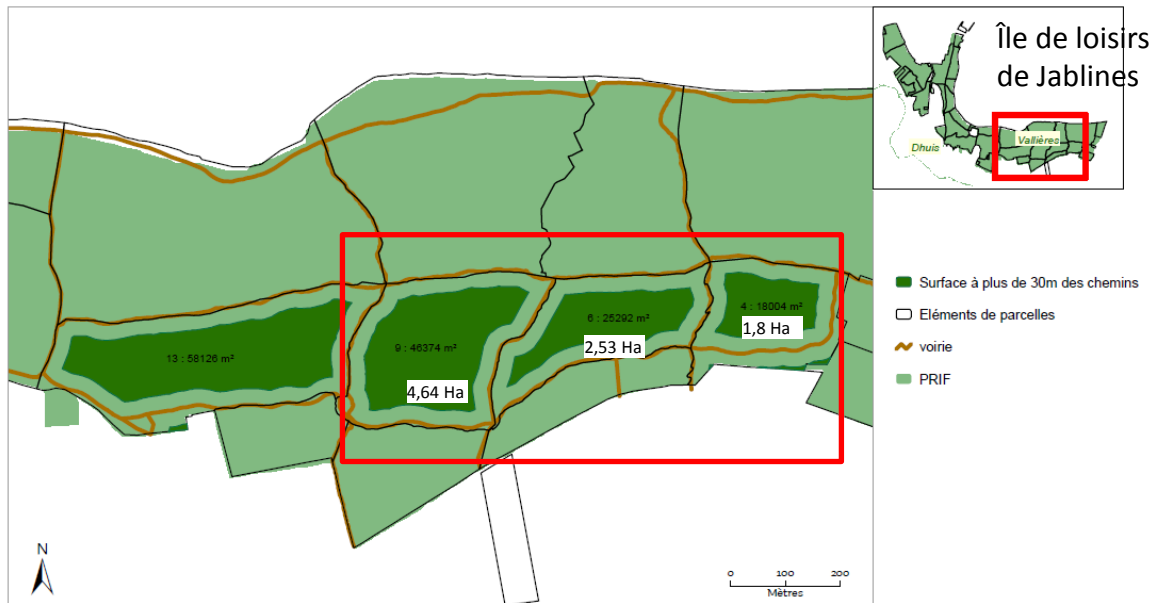
Les contrats Natura 2000

Îlots de sénescence en Forêt Régionale des Vallières

Le projet

PRIF des Vallières

Parcelles 4-6-9-13 : surface à 30 m des chemins



Délimitation de 3 îlots de sénescence

-> zones potentiellement exploitables, comportant un grand nombre d'arbres vieillissants de gros diamètres

- certains chênes > 1 m de Diam.
- certains frênes > 80 cm de Diam.

Engagement : aucune action de sylviculture pendant 30 ans

Surface totale : 8,96 ha

Les contrats Natura 2000

Îlots de sénescence en Forêt Régionale des Vallières

Contrôle de l'Agence de Services et de Paiement (ASP) en décembre 2013



Contrôle de la bonne mise en œuvre du contrat Natura 2000 « îlots de sénescence en forêt de Vallières » (K. Ben-Mimoun, Décembre 2013)

-> contrôle des opérations mises en place dans le cadre du contrat Natura 2000,
Vérification de la cohérence entre les zones délimitées dans le contrat et les arbres marqués sur le terrain.

Surfaces engagées parfaitement conformes aux zones définies dans le contrat

Les contrats Natura 2000

Îlots de sénescence en Forêt Régionale des Vallières

Coûts de l'opération

Code site	Code Espèces	ACTIONS DU DOCOB	Libellé	Quantité réalisée	Unité (ha, ml, pct)	Montant Unitaire en €	Montant demandé en €
		Code Action					
FR 1112003		F22712	Mobilisation du fond	896	Ha	9 280,94 €	17 920 €
FR 1112003		F22712	Immobilisation des tiges	1	U	334, 45 €	13 320,00 €

Demandes de paiement effectuées & opération soldée.

Suivi sur le terrain

S'assurer que les arbres concernés par le contrat ne subissent aucune coupe ou entretien durant les 30 prochaines années...

Les contrats Natura 2000

Entretien / restauration d'anciens bassins
de décantation à Méry-sur-Marne



Les contrats Natura 2000

Entretien / restauration d'anciens bassins de décantation

Signataire du contrat

Propriétaire privé à Méry-sur-Marne

Date d'engagement

Décembre 2012

Contexte

Particulier intéressé par la possibilité de réalisation dans le cadre d'un contrat Natura 2000 de travaux de restauration écologique d'anciens bassins de décantations sur l'une de ses parcelles en bords de Marne (Mery-sur-Marne, 77).

Enjeux locaux / Espèces cibles :

Zone potentiellement attractive pour l'Œdicnème criard, la Gorgebleue à miroir, la Bondrée apivore (Pie-grièche écorcheur secondairement).

Les contrats Natura 2000

Entretien / restauration d'anciens bassins de décantation

Opérations prévues conformément aux actions prévues dans le Docob

- ✓ Restauration et entretien des milieux ouverts,
- ✓ Restauration de la roselière,
- ✓ Maintien / Entretien d'arbres isolés pour l'alimentation de l'avifaune,
- ✓ Curage de mares.

Déroulé du projet

2011, Travail d'assistance de l'animateur Natura 2000 auprès du particulier

Accompagnement du propriétaire :

Sollicitation de bureaux d'études pour l'identification des actions à mener, demandes de devis, relation avec l'entreprise sélectionnée pour les travaux, montage administratif et relation avec la DDT, réunion de lancement des travaux, montage de la demande de paiement, étude pédologique complémentaire dans les zones de création de mares ...

=> Signature du contrat et premiers travaux en 2012

Les contrats Natura 2000

Entretien / restauration d'anciens bassins de décantation

Descriptifs des travaux

Broyage avec exportation

- Débroussaillage de place de nidification à Œdicnème criard – milieux ouverts sur 0.8ha.
- Débroussaillage à l'aide d'une débroussailleuse thermique et ramassage manuel
- Exportation des produits du broyage vers une plateforme de compostage.

Coût HT : 510 euros

Débroussaillage avec exportation

- Broyage de chemins où nidifie l'Œdicnème criard – milieux ouverts herbacés sur 0.3ha.
- Broyage avec broyeur et exportation simultanée.
- Exportation des produits du broyage vers une plateforme de compostage.

Coût HT : 1760 euros

Fauchage avec exportation

- Fauchage de prairies sèches sur 4.5ha
- Fauchage à l'aide d'une faucheuse mécanique
- Andainage simultané
- Repos de la végétation fauchée pendant 72 heures et exportation vers une plateforme de compostage.

Coût HT : 5625 euros

Les contrats Natura 2000

Entretien / restauration d'anciens bassins de décantation

AVANT



APRES



Broyage de friches sableuses

Travaux de réouverture de la
roselière

Les contrats Natura 2000

Entretien / restauration d'anciens bassins de décantation



Creusement d'une mare et chenaux, février 2012

Les contrats Natura 2000

*Travaux de mise en défens de l'île aux mouettes
au sein de l'île de loisirs de Jablines-Annet*



L'îlot « aux mouettes » de la BPAL de Jablines-Annet, mars 2012 / clôture posée en Mars 2012 afin de délimiter une zone de tranquillité pour l'avifaune (photos © M. Banchi)

Les contrats Natura 2000

BILAN DES CONTRATS NATURA 2000 AU SEIN DES BOUCLES DE LA MARNE

Contrat	Bénéficiaire	Montant total	Date signature (convention)	Actions prévues	Espace concernées	Surface ou nb	Mesures du DocOb liées	Avancement
32311D07 7000002	AEV (RNR du Grand-Voyeux)	11 219,57€	20/12/2011	- Faucardage de roselières, - Arrachage de recrus ligneux.	Butor étoilé Busard des roseaux Gorgebleue à miroir	1ha	ZH.1 ZH.5	Début des travaux octobre 2012
32311D07 7000003	BPAL de Jablines-Annet	19 814,31€	29/09/2011	- Débroussaillage d'îlots et parcelles, - Pose d'une clôture, - Pose de panneaux d'information	Œdicnème criard Sterne pierregarin Mouette mélanocéphale Pie grièche écorcheur Bondrée apivore	-îlot nord : 1433 m ² -îlot sud : 379 m ² -parcelles : 4,5ha -clôture : 590m -6 panneaux	MO.1 ZH.3 Freq.2 Freq.3	Mise en œuvre
32312D07 7000002	Propriétaire privé à Mery-sur-Marne	11 694,49€	9/10/2012	- Restauration de pelouses sèches, - Restauration de roselière, - Création de mares et chenaux, - Création d'arbres têtards et arbres morts.	Gorgebleue à miroir Pie grièche écorcheur Œdicnème criard Bondrée apivore (alimentation) Pic noir (alimentation)	3,5 ha de fauches 2000 m ² de roselière	MO.1 MO.3 ZH.2 ZH.6	Mise en œuvre Travaux 2012 réalisés en janvier 2013
22712D07 7000004	AEV (Forêt régionale des Vallières)	31 240€	20/12/12	Mise en place d'îlots de sénescence	Pic noir Pic mar Bondrée apivore	8,96 ha	Forêt.1	Repérage et marquage des îlots et arbres en 2013

Les contrats Natura 2000

Projets de contrats pour les années à venir

- ✓ Reconduction du contrat d'entretien des milieux ouverts au sein de l'Île de Loisirs de Jablines-Annet
- ✓ Poursuite de l'entretien des zones de roselières au sein de la RNR du Grand-Voyeux
- ✓ Contrat d'entretien des roselières et îlots du Parc naturel des Pâtis de Meaux
- ✓ Dévégétalisation d'un îlot à Méry-sur-Marne



Plan d'eau de Méry-sur-Marne et habitat à Sterne pierregarin (photo © B. Lelaure)



Sterne pierregarin au Parc naturel des Pâtis de Meaux (photo © B. Lelaure)

Le volet agricole

Les mesures agro-environnementales

Quelques rappels



Les mesures agro-environnementales

Qu'est-ce que c'est ? Petit rappel...

-> « **Contrats Natura 2000 en zone agricole** »

- Destinées spécifiquement aux agriculteurs exploitant des terres dans le périmètre de la ZPS
- Subventions pour la mise en place ou le maintien de pratiques favorables aux espèces d'oiseaux d'intérêt communautaire.
 - Objectif de maintien de l'état de conservation

-> **Spécificité des boucles à préserver: mosaïque actuelle de culture/gel/prairies/bois**

MAEt (territorialisées)-> MAEc (climatiques)



Les mesures agro-environnementales

Les espèces visées à travers ces mesures



Espèce	Commentaire	Enjeu de conservation	Remarque
Oedicnème criard	Valeur patrimoniale forte ; espèce assez rare et relativement localisée en Île-de-France, quasi-menacée en France. Risque fort ; espèce actuellement bien représentée dans la ZPS mais menacée par fermeture milieux pionniers (carrières).	Fort	Régression prévisible si absence de mesures de conservation et de gestion des pelouses et friches pionnières.
Pie-grièche écorcheur	Valeur patrimoniale assez forte ; espèce assez rare en Île-de-France et non menacée en France. Risque assez fort ; population faible et localisée, aux effectifs fluctuants. Habitats menacés par fermeture des milieux semi-ouverts	Assez fort	Risque de régression à long terme en l'absence de gestion des milieux favorables (friches piquetées et haies arbustives).

Les mesures agro-environnementales

Les espèces visées à travers ces mesures



Principales mesures mises en œuvre sur le territoire

- ✓ Création et gestion extensive de prairies,
- ✓ Amélioration du gel,
- ✓ Création de couverts d'intérêt avifaunistique et pour l'Oedicnème criard,
- ✓ Gestion extensive des prairies,
- ✓ Création et entretien de bandes enherbées,
- ✓ Gestion pastorale

Volet agricole

Les mesures agro-environnementales

Bilan 2010 - 2015



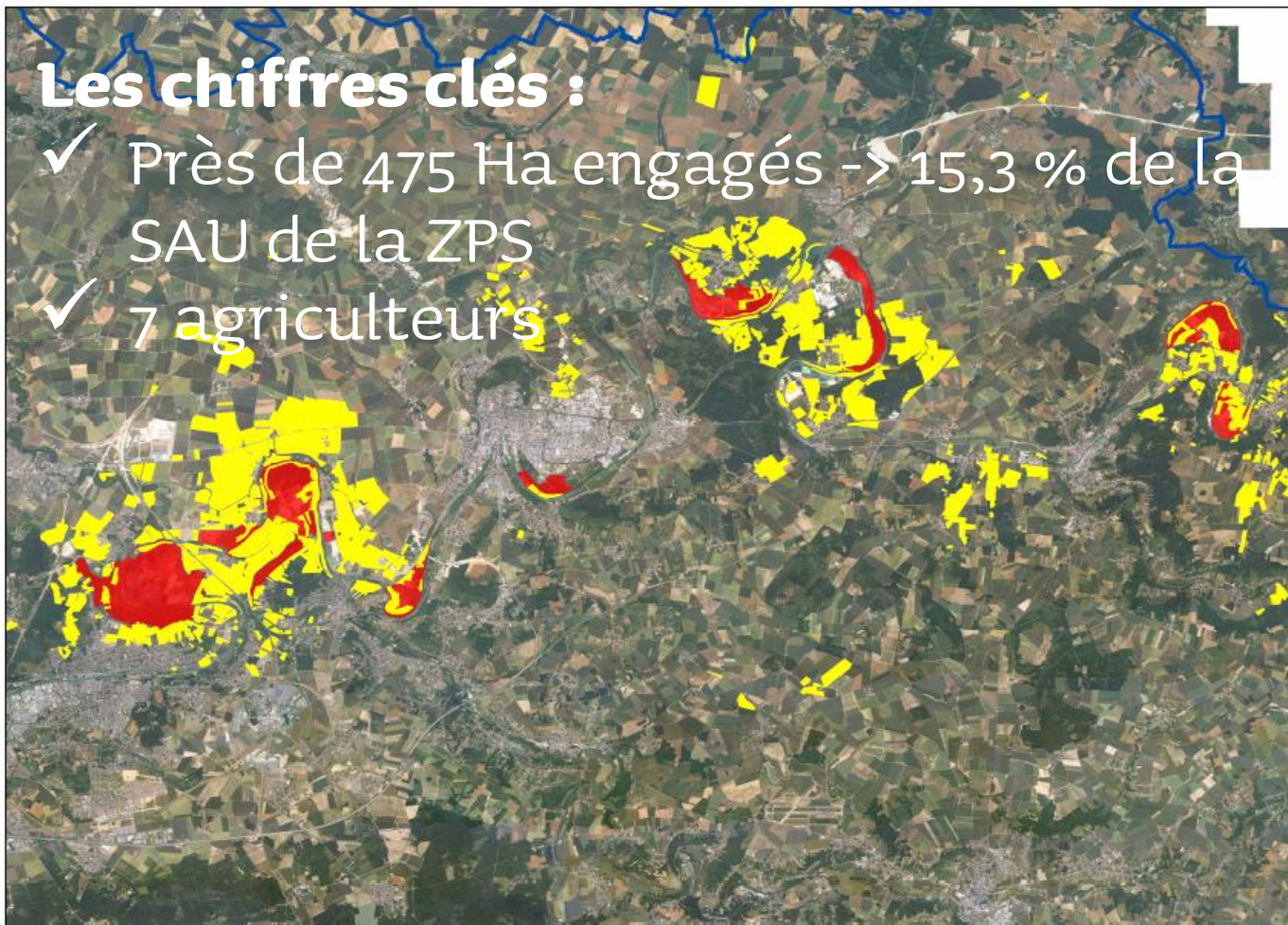
Les mesures agro-environnementales

Localisation du parcellaire des exploitations

ZPS FR1112003 "Boucles de la Marne"

Les chiffres clés :

- ✓ Près de 475 Ha engagés -> 15,3 % de la SAU de la ZPS
- ✓ 7 agriculteurs



île de France
Agence des Espaces Verts



Localisation en Île-de-France

Légende

- Parcellaire des exploitations
- Zone Natura 2000
- Départements



0 2,5 5 km



sources:

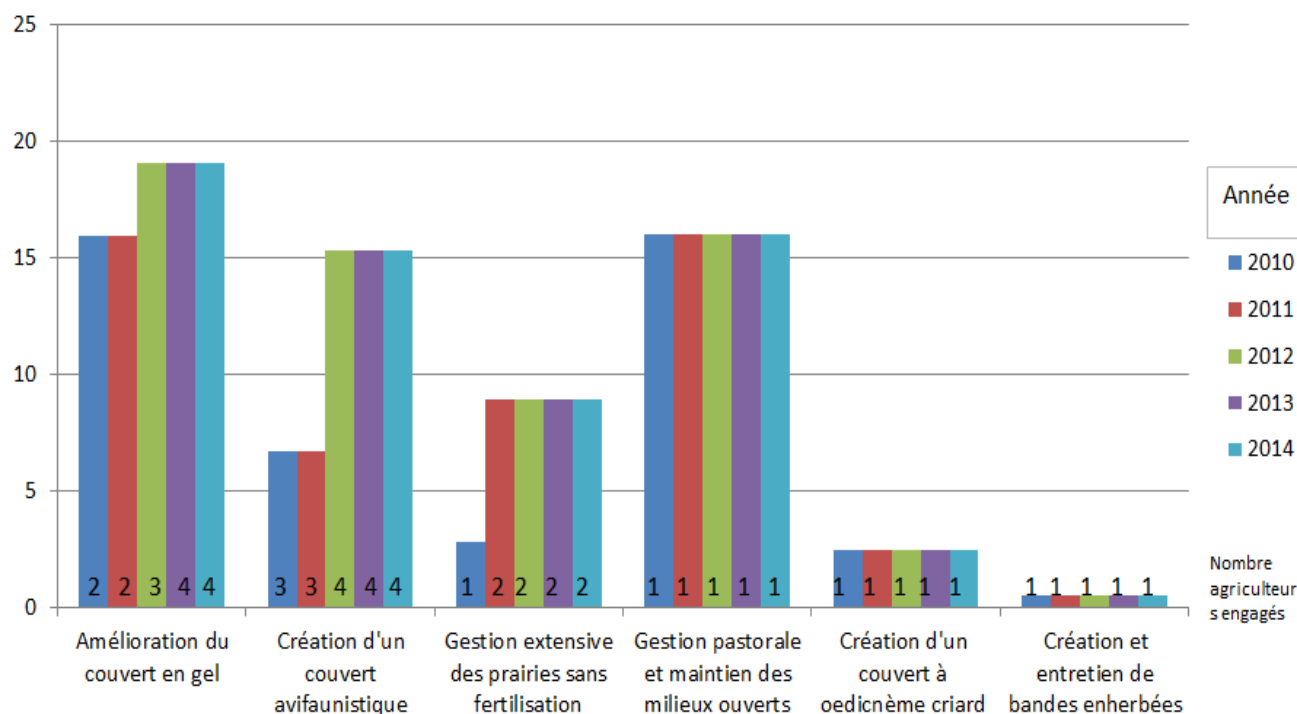
© AEV - Tous droits réservés
© DDAF 77, 2007

08/02/2009
auteur: blelaure

Les mesures agro-environnementales

Bilan 2010 - 2015

Surfaces engagées par mesure et par an (en Ha)



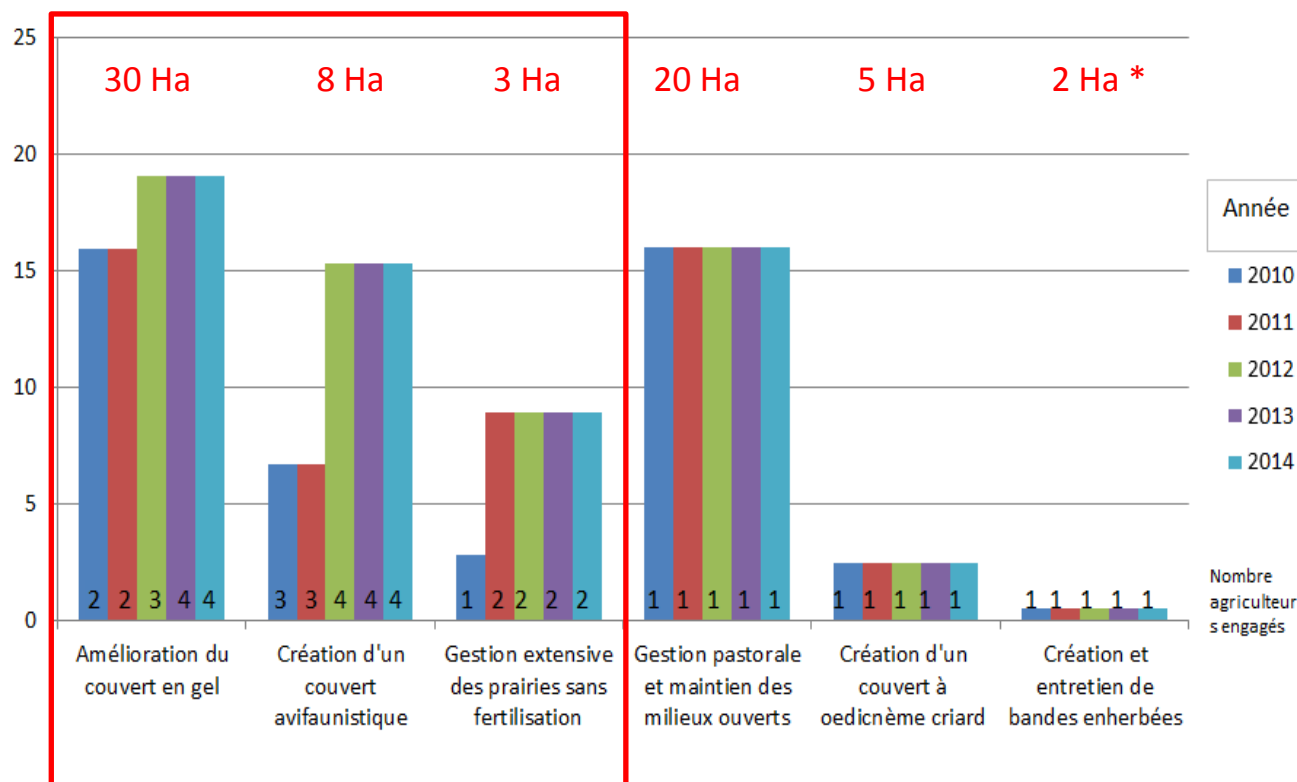
Surfaces et nombre d'exploitants engagés par mesure et par an au sein du territoire entre 2010 et 2014

NB : dans ce graphique ne figurent que les mesures ayant été souscrites jusqu'à présent

Les mesures agro-environnementales

Bilan 2010 – 2015 – Mesures les plus engagées

Surfaces engagées par mesure et par an (en Ha)



Surfaces et nombre d'exploitants engagés par mesure et par an au sein du territoire entre 2010 et 2014

NB : dans ce graphique ne figurent que les mesures ayant été souscrites jusqu'à présent

* Objectifs de surfaces fixés dans le Docob

Les mesures agro-environnementales

Mesures « Amélioration du couvert en gel »

« Création d'un couvert d'intérêt avifaunistique »

« Gestion extensive des prairies sans fertilisation »

- ✓ Au niveau des jachères, semis de mélanges Graminées / Légumineuses plus favorables à la reproduction de l'avifaune et aussi aux insectes.
- ✓ Au niveau des prairies, arrêt total de la fertilisation

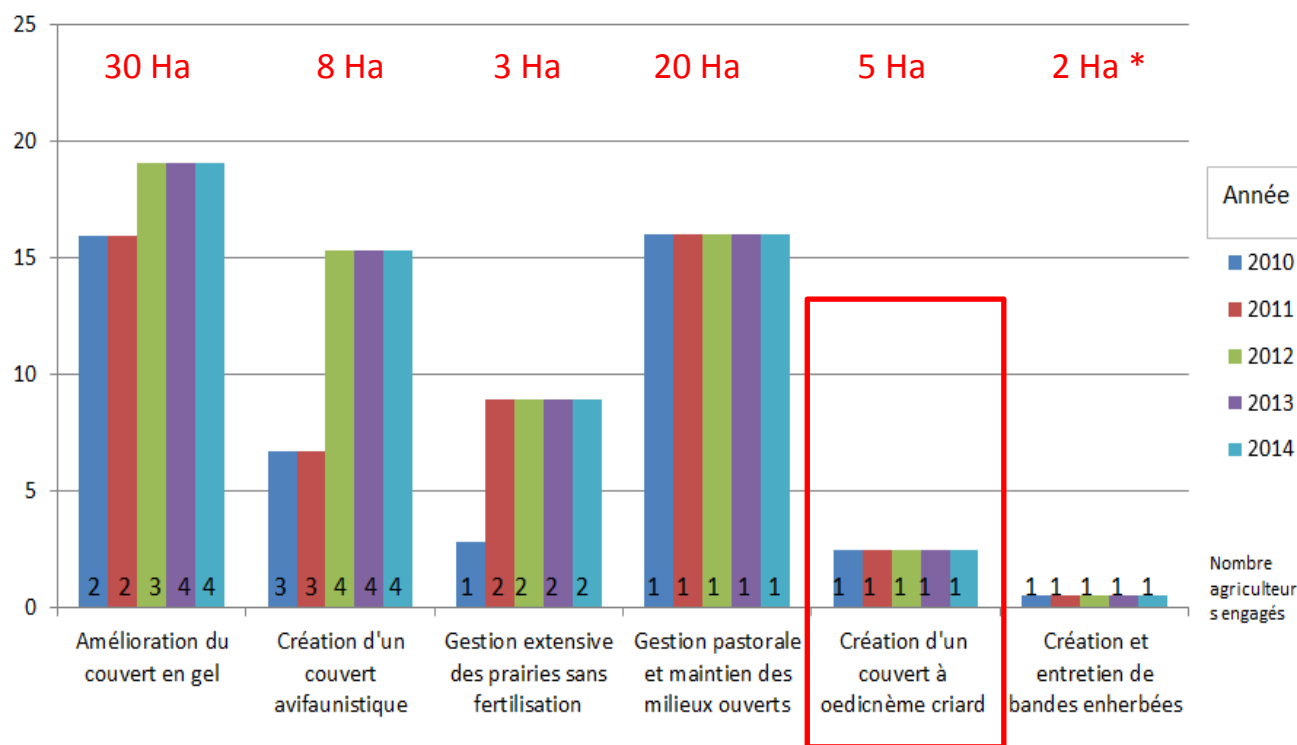
Intérêt environnemental de ces actions :

- ✓ En milieu de plaine, « effet mosaïque » parmi les cultures
-> territoire d'alimentation potentiel pour l'Œdicnème criard notamment
- ✓ En lisière forestière, parcelles constituent un territoire de chasse potentiel pour la Bondrée apivore, la Pie-grièche écorcheur. Arrêt des intrants favorable à la survie des insectes constituant la base de l'alimentation de ces oiseaux, en particulier des hyménoptères pour la Bondrée apivore.

Les mesures agro-environnementales

Bilan 2010 – 2015 – Mesures les plus engagées

Surfaces engagées par mesure et par an (en Ha)



Surfaces et nombre d'exploitants engagés par mesure et par an au sein du territoire entre 2010 et 2014

NB : dans ce graphique ne figurent que les mesures ayant été souscrites jusqu'à présent

* Objectifs de surfaces fixés dans le Docob

Les mesures agro-environnementales

Mesure « Mise en place d'un couvert favorable à l'Oedicronème criard »



Espèce : Navette fourragère

Famille : Brassicacées

Bonne culture intermédiaire :

Floraison tardive (navette d'Hiver)

Résistante

Facile à implanter

Assez facile à détruire

Parcelles concernées = parcelles en cultures (rotations céréalières notamment)

Principal engagement dans le cahier des charges = implantation chaque année de la navette fourragère avant le 1^{er} avril (sur 20 % de la surface engagée minimum).

Intérêt environnemental de l'action :

Présence d'une culture tardive de cette nature est très favorable à la reproduction de l'espèce (végétation dense et basse).

A noter que les couples lorsqu'ils identifient un endroit favorable à leur reproduction ont tendance à y revenir chaque année.

Les mesures agro-environnementales

Bilan 2010 – 2015 / Protection des espèces

L'œdicnème criard :

Effectifs globalement stables sur l'ensemble de la ZPS



-> Travail de suivi annuel de l'espèce

=> Partie bilan ornitho

Les mesures agro-environnementales

Mesure « Entretien des milieux ouverts par pâturage »



Pâturage au Grand-Voyeux (Photo K. Ben-Mimoun, AEV)

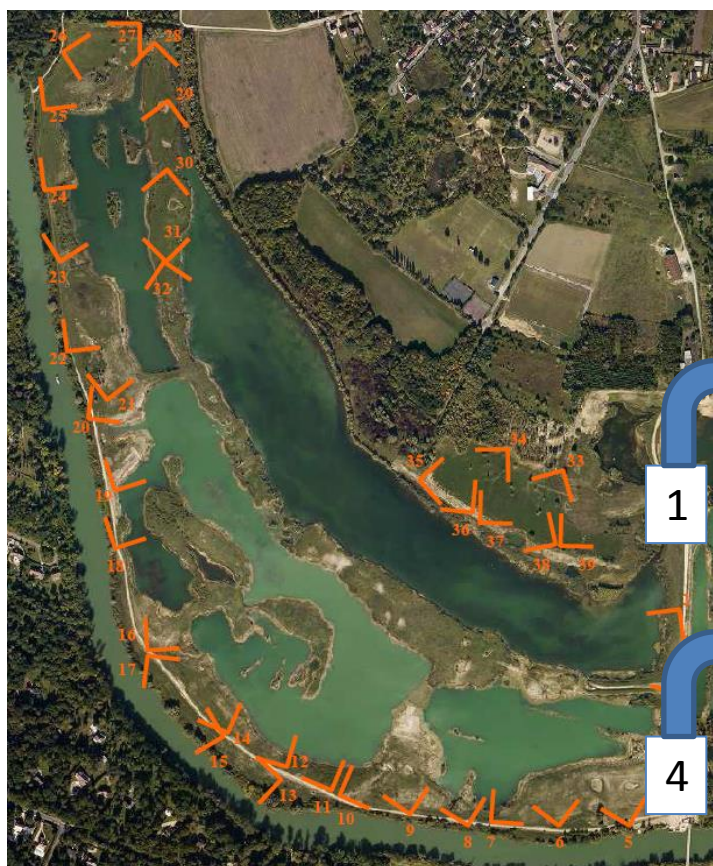
1 éleveur engagé pour l'entretien des milieux RNR du Grand-Voyeux
Sur 16 hectares

Très bons résultats après 5 ans d'engagement.
Pression de pâturage adaptée pour un bon maintien des surfaces ouvertes tout en préservant une mosaïque de milieux

Les mesures agro-environnementales

Mesure « Entretien des milieux ouverts par pâturage »

Bilan après 5 années de mise en œuvre :



2010



2015



Les mesures agro-environnementales

Evaluation de l'efficacité des mesures mises en œuvre sur le territoire

L'Oedicnème criard,

Effectifs globalement stables

sur l'ensemble de la ZPS

-> 15 / 20 couples en repro estimés.

Les milieux agricoles semblent toujours convenir à l'espèce, notamment la parcelle plantée de navette fourragère dans le cadre d'une mesure agro-environnementale dédiée à l'espèce (AEV, 2014).



Importants regroupements post-nuptiaux observés ces dernières années,

Secteur de Vignely (en limite immédiate du territoire Natura 2000) : 46 individus en 2012, 93 en 2013, **en 2014?**

Secteur d'Isles-lès-Meldeuses / Armentières (environ 60 individus en 2011, 96 en 2012).

Un premier cas de nidification en 2011 à Luzancy.

Dans le secteur de l'île de loisirs de Jablines, une surface remise récemment en culture à surveiller en priorité

Les mesures agro-environnementales

Evaluation de l'efficacité des mesures mises en œuvre sur le territoire

La Pie-grièche écorcheur,

Une seule donnée récoltée en 2014 pour cette espèce : 1 couple, nicheur possible, Vu début juin à Isles-Lès-Villenoy

Lien avec les MAE ?...

Manque de données pour le moment...



Conclusions plus précises à plus long terme,

- ✓ En œuvrant à la pérennisation des mesures agro-environnementales,
- ✓ En engageant des suivis plus poussés des espèces cibles (commande d'une étude spécifique) : Congis-sur-Thérouanne, Luzancy, Méry-sur-Marne (1 à 2 couples en 2012...)
- ✓ En croisant les données avec d'autres indicateurs (surfaces engagées, localisation, durée...)

Les mesures agro-environnementales

Bilan 2010 – 2015 / Objectifs de surfaces engagées

Combinaisons d'engagements retenues dans DOCOB 2010	Actions correspondantes	Priorité	Objectifs DOCOB 2010	Surfaces / Linéaires engagés en 2014
SOCLEH01 +HERBE01 +HERBE03 +COUVERT06	Création et gestion extensive d'un couvert herbacé pérenne (bandes ou parcelles enherbées) sans fertilisation	1	5 ha de prairies	0 Ha engagés.
COUVERT 05	Création et entretien de bandes enherbées	1	2 Ha de bandes enherbées	0,52 Ha
COUVERT 07	Création d'un couvert d'intérêt avifaunistique	1	8 ha de couverts	15,34 Ha engagés
COUVERT 07	Création d'un couvert favorable à l'œdicnème criard	1	5 ha de couverts	2,5 Ha engagés.
COUVERT 08	Amélioration d'un couvert déclaré en gel	1	30 ha de jachères sous contrat	19,07 Ha engagés.
SOCLEH01 +HERBE01 +HERBE03 +HERBE09 +OUVERT02	Gestion pastorale et maintien des milieux ouverts	1	20 ha de milieux ouverts sous contrat	16 Ha
LINEA03	Entretien des ripisylves	2	3 km de ripisylve sous contrat	0 mL engagés
LINEA01	Entretien des haies	3	500 mL de haie sous contrat	597 mL engagés
SOCLEH01 +HERBE01 +HERBE03	Gestion extensive des prairies sans fertilisation	3	3 ha de prairies	8,91 Ha engagés.

Les mesures agro-environnementales

Mesures agro-environnementales proposées dans le Document d'Objectifs Natura 2000	Surfaces totales Engagées (en Ha)	Montant Subventions (cahier charges 2014)	Financement FEADER (en Euros) – Année 2014
Gestion extensive des prairies sans fertilisation	8,91	228 Euros / Ha	2031,48
Création et gestion des prairies sans fertilisation	0	386 Euros / Ha	0
Amélioration d'un couvert déclaré en gel	19,07	126 Euros / Ha	2402,82
Création et entretien de bandes enherbées	0,52	392 Euros / Ha	203,84
Création d'un couvert d'intérêt avifaunistique	15,34	548 Euros / Ha	8406,32
Création d'un couvert favorable à l'Oedicnème criard	2,5	548 Euros / Ha	1370
Gestion pastorale	16	364,42 Euros / Ha	5830,72
Entretien de haies localisées de manière pertinente	597	0,19 – 0,34 Euros / ML	202,98
Totaux	62,34 Ha		20448,16 Euros

Le volet agricole

Les mesures agro-environnementales

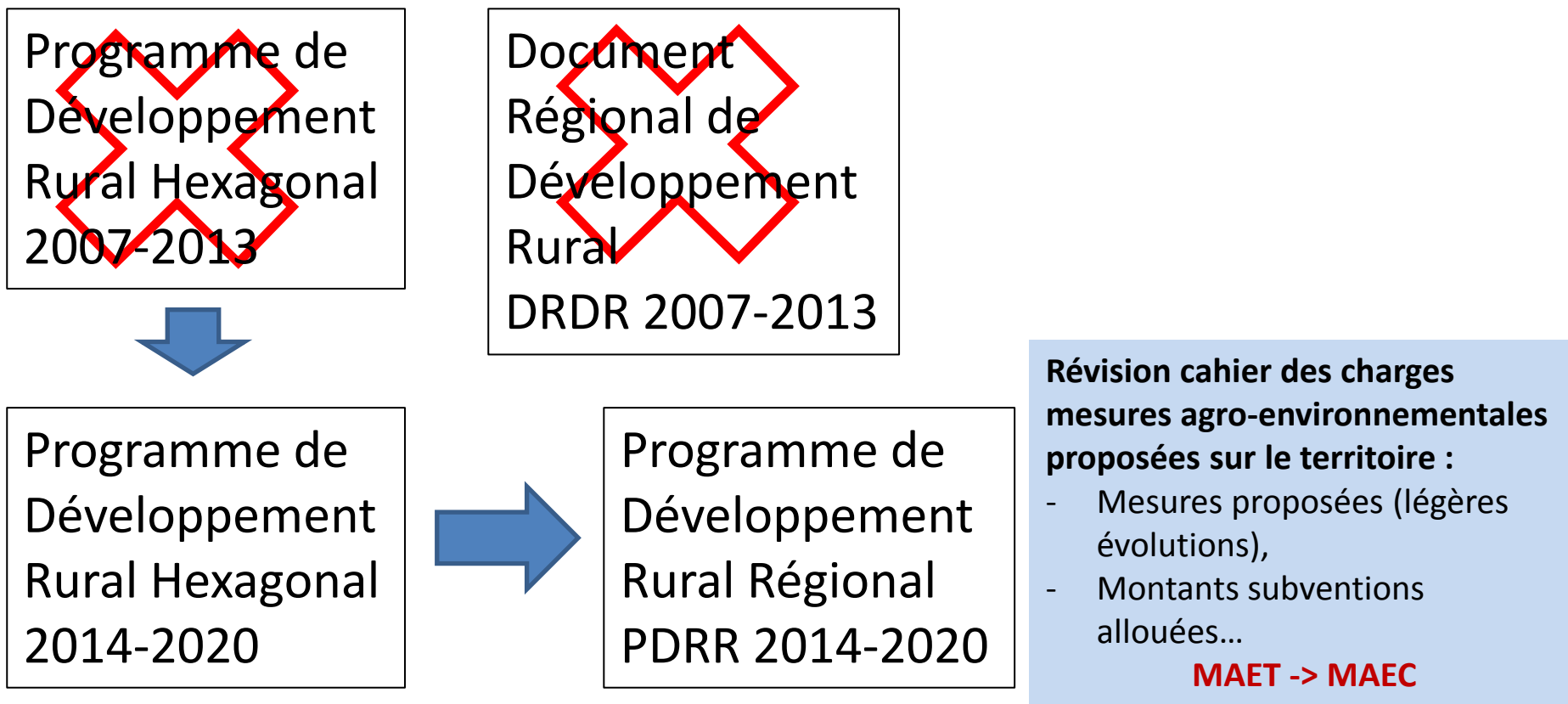
Actualité – le Projet Agro-Environnemental Climatique



Les mesures agro-environnementales

Lancement du Programme Agro-Environnemental Climatique (PAEC)

2014 – 2015 = Période de transition / MAE



Les mesures agro-environnementales

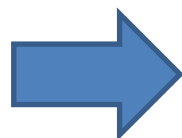
Mise en œuvre du Programme Agro-Environnemental Climatique (PAEC)

2014 – 2015 = Période de transition / MAE

~~Programme de
Développement
Rural Hexagonal
2007-2013~~



Programme de
Développement
Rural Hexagonal
2014-2020



Programme de
Développement
Rural Régional
2014-2020

Exemples d'évolutions dans le nouveau cahier des charges :

- 1 – Proposition de nouvelles MAE complémentaires d'entretien (ripisylves, arbres isolés, bosquets) ainsi que de gestion extensive de prairies (fauchage tardif / ajustement pression de pâturage)
- 2 - Revalorisation de certains montants
Couverts favorables à l'avifaune : 548 euros -> 600 euros/Ha/An

Révision cahier des charges
mesures agro-environnementales
proposées sur le territoire :

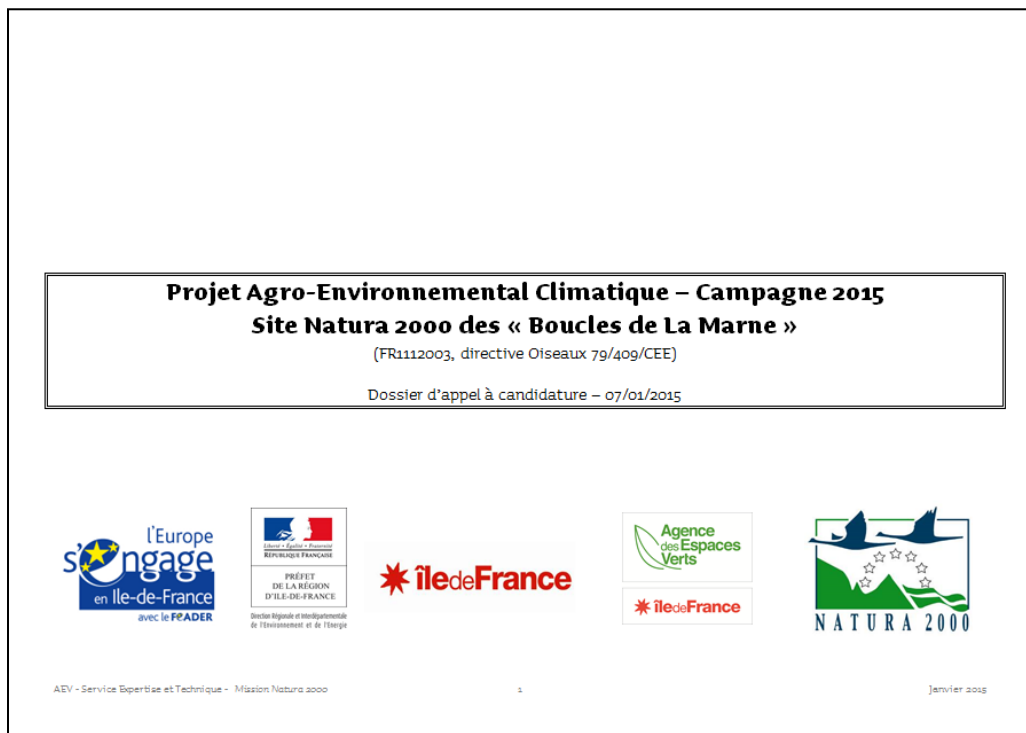
- Mesures proposées (légères évolutions),
- Montants subventions alloués...

MAET -> MAEC

Les mesures agro-environnementales

Mise en œuvre du Programme Agro-Environnemental Climatique (PAEC)

Fin 2014 -> Réponse à l'appel à Projet agro-environnemental climatique (PAEC)



DDT



DRIAAF



CRIF

Jan 2015

Les mesures agro-environnementales

Mise en œuvre du Programme Agro-Environnemental Climatique (PAEC)

Fin 2014 -> Réponse à un appel à Projet agro-environnemental climatique (PAEC)

Contenu du dossier :

- ✓ Description du territoire (contexte agricole, autres activités anthropiques...)
- ✓ Enjeux environnementaux prioritaires
- ✓ Bilan des actions passées
- ✓ **Proposition de Mesures**

agro-environnementales climatiques, en prenant en compte les nouvelles réformes définies dans le PDRR 2014-2020



DDT



DRIAAF



CRIF

Jan 2015

Les mesures agro-environnementales

Mise en œuvre du Programme Agro-Environnemental Climatique (PAEC)

Calendrier de finalisation / validation du projet

JANVIER - FEVRIER

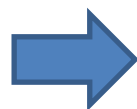
MI-MARS

A PARTIR D'AVRIL

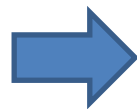
MI-MAI



Etude du projet
par DDT / CRIF /
DRIAAF / DRIEE
-> Echanges
pour finalisation
/ précision du
projet **OK**



Validation
du projet
en CRAEC
OK



ANIMATION
Présentation
projet et
nouveau cahier
des charges aux
agriculteurs
EN COURS



Objectifs
engagement
dans
MAEc
avant
9 juin

Réunion collective /
Rencontres individuelles

Les mesures agro-environnementales

Mise en œuvre du Programme Agro-Environnemental Climatique (PAEC)

Quelques précisions / Mesures proposées

A tous les agriculteurs déjà engagés :

- ✓ **On repart obligatoirement en 2015 sur de nouveaux engagements sur 5 ans, quelque soit la date du premier engagement**
 - > Nouveau cahier des charges

- ✓ **Mesure « Reconversion de terres arables en prairies » reconductible sans nécessité de « recultiver »**
 - > adaptation de l'application par soucis de cohérence

Suivi des espèces Natura 2000

 Agence
des Espaces
Verts

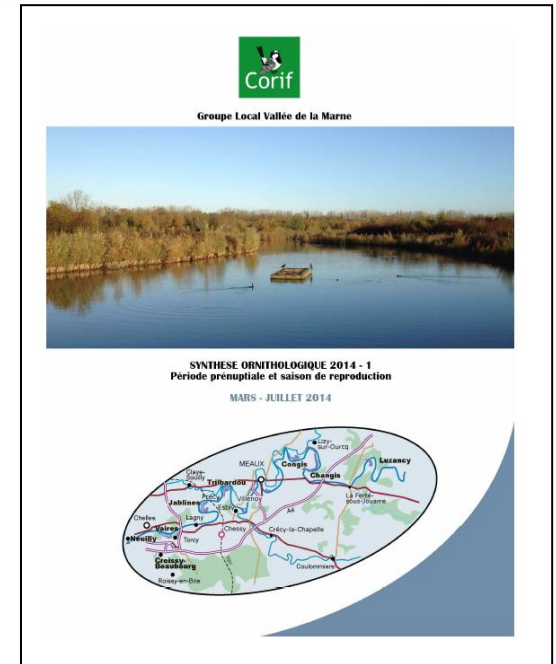
 île de France

Suivi des espèces

Synthèse annuelle des observations réalisées sur
le territoire des Boucles de la Marne

Source des données 2014 – 2015 :

- ✓ L'ensemble des ornithologues locaux, dont en 2014 les membres du Groupe Local CORIF de la Vallée de la Marne, -> rencontres sur le terrain et le document de synthèse des observations 2014 sur le secteur des Boucles de la Marne (document ci-contre ->)
- ✓ Base de données Cettia-IDF ©, données transmises par Natureparif :



CETTIA ILE-DE-FRANCE
Base de données naturalistes d'Ile-de-France

Observations récentes

- Obs récentes au moins AR
- Obs récentes au moins R
- Obs récentes avec photos
- Inventaires échaix 2014

Nouvelles

- Les grillons chantent : notez les !
- Plus de 17000 données en avril !
- Formations amphibies gratuites
- A la recherche des loges de Pica du massif de Fontainebleau avec l'ANVL
- Ouverture des premiers atlas dynamiques (Odonates, fourmilions et microptères)

Plus

Les nouvelles

Les grillons chantent : notez les !

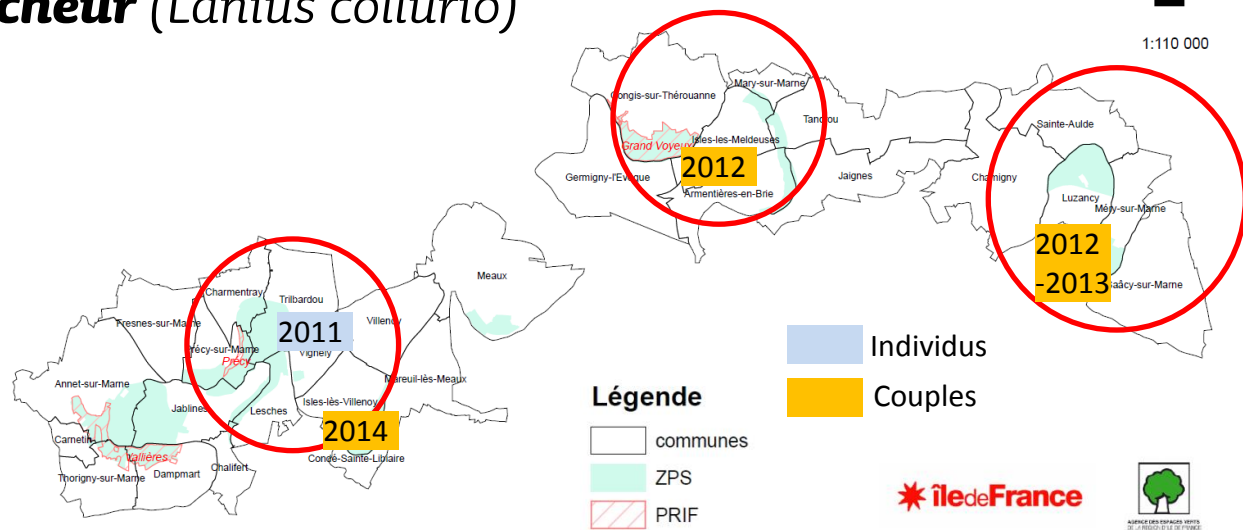
C'est le mois de mai et les Grillons champêtres se manifestent déjà depuis quelques semaines ! Pensez à bien les noter dans Cettia, cela sera important pour le futur atlas dynamique des orthoptères dans le cadre de l'observatoire des Insectes de l'OPIE ! D'ici un bon mois, ce sera au tour du délicieux chant du Grillon d'Italie de se faire entendre. C'est le moment de se rafraîchir la mémoire en écoutant des enregistrements sur le net !

Lire la suite Connectez-vous ou inscrivez-vous pour publier un commentaire

Natureparif

Suivi des espèces

La Pie-grièche écorcheur (*Lanius collurio*)



Code Natura 2000 : A338

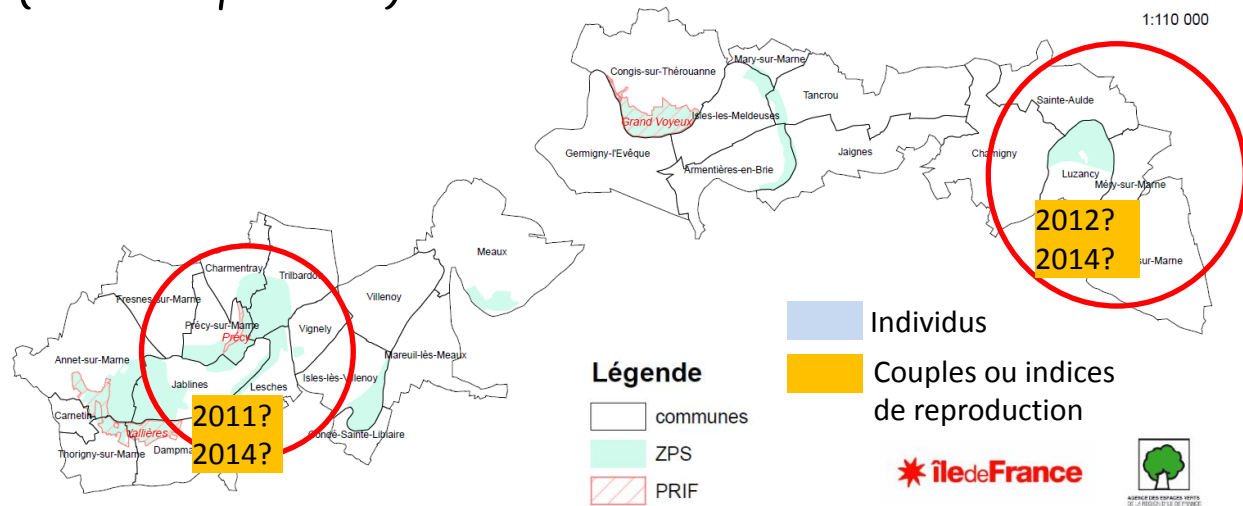
Photo : A.Lambrechts

Pas d'Obs depuis 2011 dans secteur Trilbardou / Lesches
=> Pas d'indice de nidification dans cette zone

Année	Observations	Tendance
2011	1 individu vu dans le secteur de Lesches - Trilbardou	
2012	Nidification non suivie (quelques couples) dans le secteur d'Isles-Lès-Meldeuses / Armentières 1 – 2 couples à Méry-sur-Marne (Retour de l'espèce dans le secteur)	Augmentation, avec retour de l'espèce dans l'est de la ZPS
2013	2 obs ponctuelles à Congis-sur-thérouanne 1 obs à Messy (Nd de Luzancy), 1 obs 1 couple vu en Mai Méry-sur-Marne, pas confirmation de nidification	
2014	1 couple nicheur possible du côté d'Isles-Lès-Villenoy (obs 4 juin, puis 1 mâle revu seul le 6 juin lieu-dit « le Heurt Gison »), **	

Suivi des espèces

La Bondrée apivore (*Pernis apivorus*)



Code Natura 2000 : A072

Photo : L. Spanneut

Individus
régulièrement
observés sur
l'ensemble du
territoire,
Territoire de
chasse

Année	Observations	Tendance
2011	✓ Présomption de nidification du côté de Lesches / Trilbardou	Favorable mais pourrait régresser
2012	✓ Un individu vu en parade nuptiale du côté de Méry-sur-Marne	
2013	✓ Fréquentes obs du côté de Lesches mais nidif a priori en dehors de la ZPS - > pas d'indices de nidification ✓ Congis-sur-Thérouanne : contacté en passage migratoire uniquement	
2014	✓ Reproduction possible lieu-dit du Marais de Lesches -> 1 Ad en mai dans le boisement inondé, 3 adultes à Lesches le 21-08-2014 ✓ Plusieurs obs dont 1 en juin, nicheur probable lieu-dit « bois des côteaux » du côté de Luzancy.	

Suivi des espèces

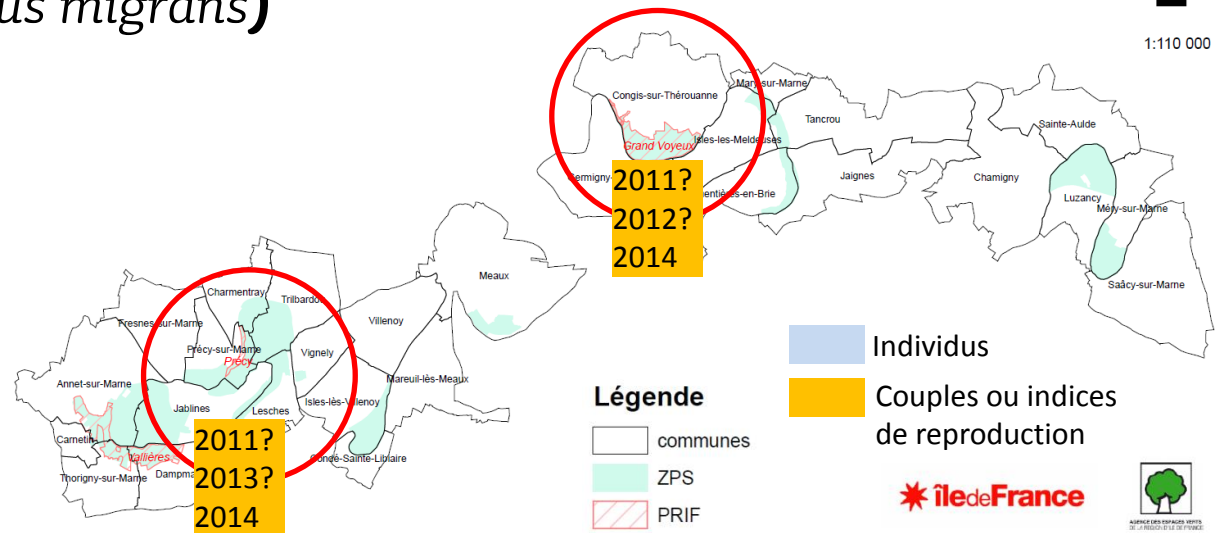
Le milan noir (*Milvus migrans*)



Code Natura 2000 : A072

Photo : L. Spanneut

4 couples en 2009, assez stable depuis avec 2 à 3 couples réguliers du côté de Trilbardou / Lesches, 1 autre sur Congis-sur-thérouanne, régulièrement observé sur ensemble du territoire



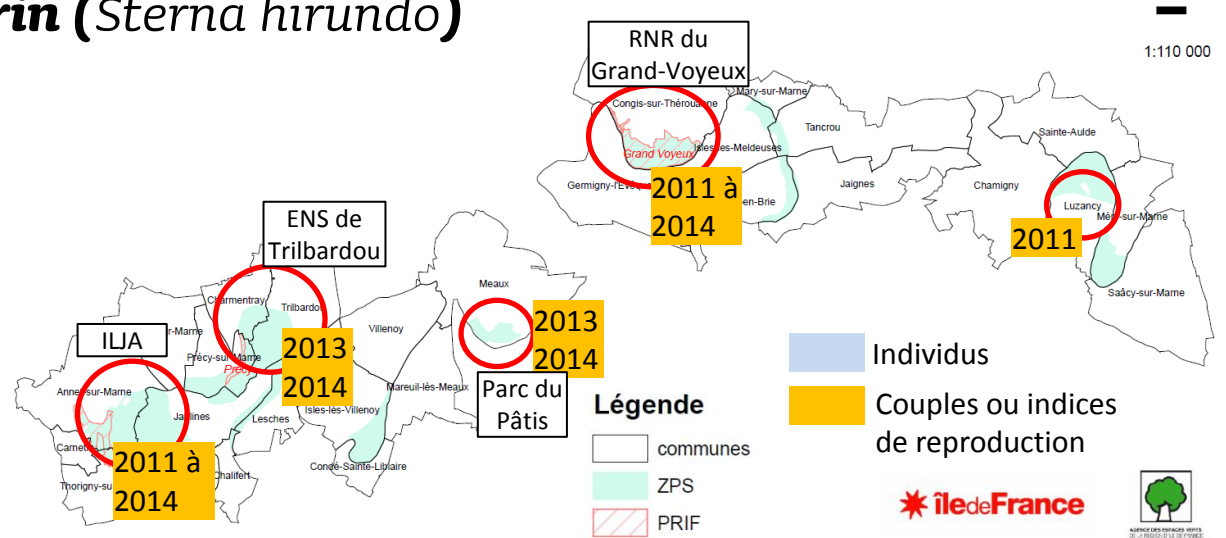
Année	Observations	Tendance
2011	<ul style="list-style-type: none"> ✓ 1 à 2 couples secteur Trilbardou lesches + une vingtaine d'oiseaux vus en halte migratoire ✓ 1 couple à Congis-sur-thérouanne 	Stable
2012	<ul style="list-style-type: none"> ✓ 1 couple à Congis-sur-thérouanne 	
2013	<ul style="list-style-type: none"> ✓ Régulier en prospection alimentaire à Précly-sur-Marne, 1 couple nicheur probable du côté de Trilbardou, obs. suggèrent un second couple non loin à l'ouest, et 1 cple probable à Lesches ✓ Nidif en marge immédiate de la RNR du Grand-Voyeux à Congis-sur-Thérouanne 	L'espèce se porte bien
2014	<ul style="list-style-type: none"> ✓ Nicheur possible à Jablines (pas de nid localisé) / Nicheur certain à prox RNR Grand-Voyeux (accouplement le 13 avril à Congis-sur-Thérouanne) ✓ 3 couples, pré du refuge 9 mai 2014, 1 couple nicheur certain à trilbardou / Lesches : transport de matériaux -> Accouplement et juvéniles volants observés ✓ Juv. Volants à proximité Isles-Lès-Villenoy 	L'espèce se porte bien

Suivi des espèces

La Sterne pierregarin (*Sterna hirundo*)



Code Natura 2000 : A193



Année	Observations	Tendance
2011	<ul style="list-style-type: none"> ✓ Ile de Loisirs : 9-11 couples ; Trilbardou ENS : 0 ; ✓ Meaux : pas suivie ; Congis-sur-Thérouanne : 5 couples ; Luzancy : 10 couples 	<p>20 couples min estimés</p> <p>Stable, zone de fréquentation plus large avec 5 couples supplé à Changis-sur-Marne</p>
2012	<ul style="list-style-type: none"> ✓ Congis-sur-Thérouanne : 3 à 5 couples (échec de la nidification) ✓ Luzancy : 9 à 11 couples ; Meaux ? 	
2013	<ul style="list-style-type: none"> ✓ Ile de Loisirs : Minimum 6 couples ; Trilbardou ENS : Nidification sur le radeau, étang central de Trilbardou (PREMIERE NIDIFICATION SUR LE SITE DE TRILBARDOU) ; Meaux : Mini 5 couples ✓ Grand-Voyeux : 1 nidification (îlot de Bois-Maury), 1 à 2 juvéniles. Pas d'envol 	
2014	<ul style="list-style-type: none"> ✓ Ile de Loisirs de Jablines-Annet : Plusieurs observations d'une dizaine d'individus parfois plus notamment sur le lac principal de la base -> 1 seul jeune lors du baguage des mouettes mélanocéphales → au minimum un couple. ✓ 1 couple à Trilbardou : 2 adultes entrées/sort. nid supposé ; ad. Couv le 13-06* 15 adultes et 2 juv au niveau de l'ENS des Olivettes le 18-07-2014, jeunes revus le 21-08 9 jeunes vus sur le radeau ✓ Parc du Pâtis : 3 nids sur l'Etang de la Grande Roselière (1 poussin) / 2 nids sur l' »Etang aux Oiseaux « (avec 2 et 3 poussins ✓ Grand-Voyeux : 6 couples nicheurs certains (min) – 9 poussins (min) – 5 juv volants (min) ✓ Luzancy : au moins 2 couples nicheurs (peut-être plus ?)... au moins 5 jeunes à l'envol 	<p>L'année est une année record en nombre de sites de reproduction dans la vallée de la Marne, avec 11 sites occupés.</p> <p>28-33 couples (50 couples en 2005, Groupe local Corif).</p>

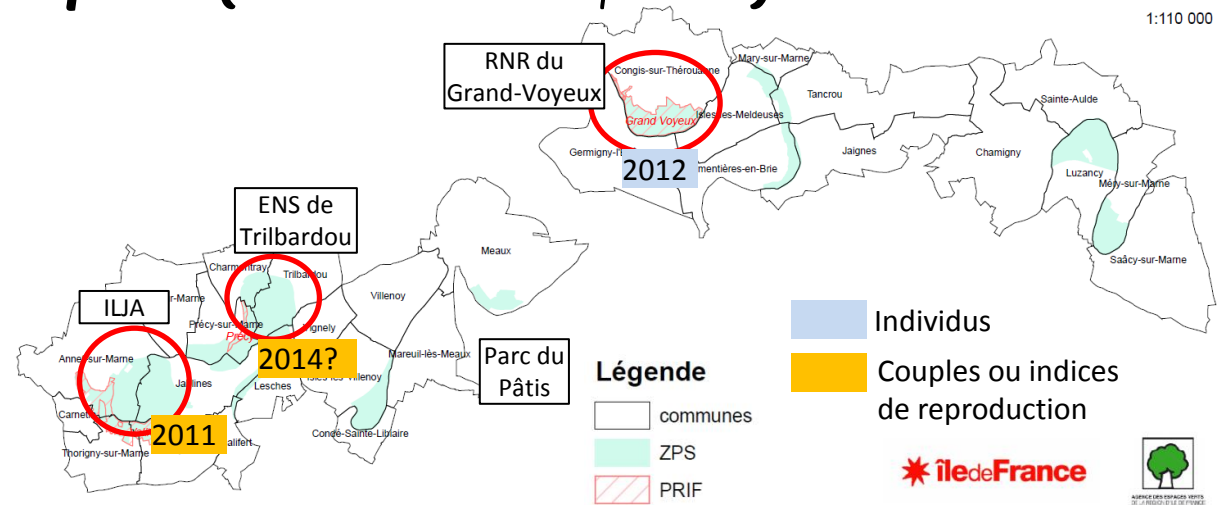
Suivi des espèces

La Mouette mélanocéphale (*Larus melanocephalus*)



Code Natura 2000 : A176

Photo : J. Peltomaki



1:110 000

Légende

- communes
- ZPS
- PRIF
- Individus
- Couples ou indices de reproduction

îledeFrance

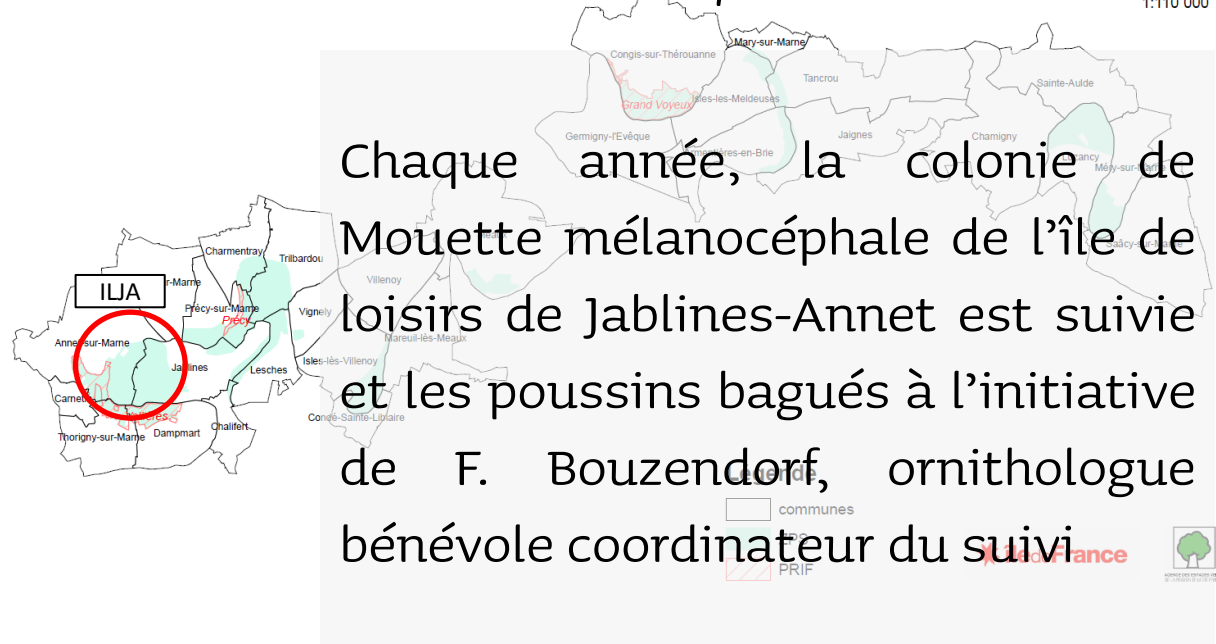
AGENCE DES ESPACES VERTS DE LA RÉGION ÎLE-DE-FRANCE

Année	Observations	Tendance
2009	✓ ZPS : 15 couples estimés sur l'ensemble de la ZPS	
2011	✓ Île de Loisirs de Jablines : 20 couples / 30 poussins bagués	Stable
2012	✓ Île de Loisirs de Jablines : 18 poussins bagués ✓ Congis-sur-Thérouanne : quelques individus, pas de nidification	Possibles dérangement
2013	✓ Île de Loisirs : 75 poussins bagués / 40 – 50 couples estimés	Population croissante chaque année au niveau de l'île aux mouettes de l'île de loisirs
2014	✓ Île de Loisirs : 142 bagués cette année /80 couples estimés cette année ✓ ENS Trilbardou : 41 indiv , pré du refuge, le 9 mai2014, 1 jeune bagué au sein de l'ENS le 18/07	Plus importante obs à Jablines depuis l'installation de la colonie en 2001

Suivi des espèces

Baguage des jeunes de la colonie de Mouettes mélanocéphales

1:110 000



Chaque année, la colonie de Mouette mélanocéphale de l'île de loisirs de Jablines-Annet est suivie et les poussins bagués à l'initiative de F. Bouzendorf, ornithologue bénévole coordinateur du suivi

Année	2004	2005	2006	2007	2008	2009	2010	2011	2012	2013	2014
Nb jeunes bagués	15	36	15	33	21	18	28	30	18	75	142
Nb couples estimés	-	-	-	-	-	-	-	-	-	40 à 50	80

Suivi des espèces

Le Martin pêcheur (*Alcedo atthis*)



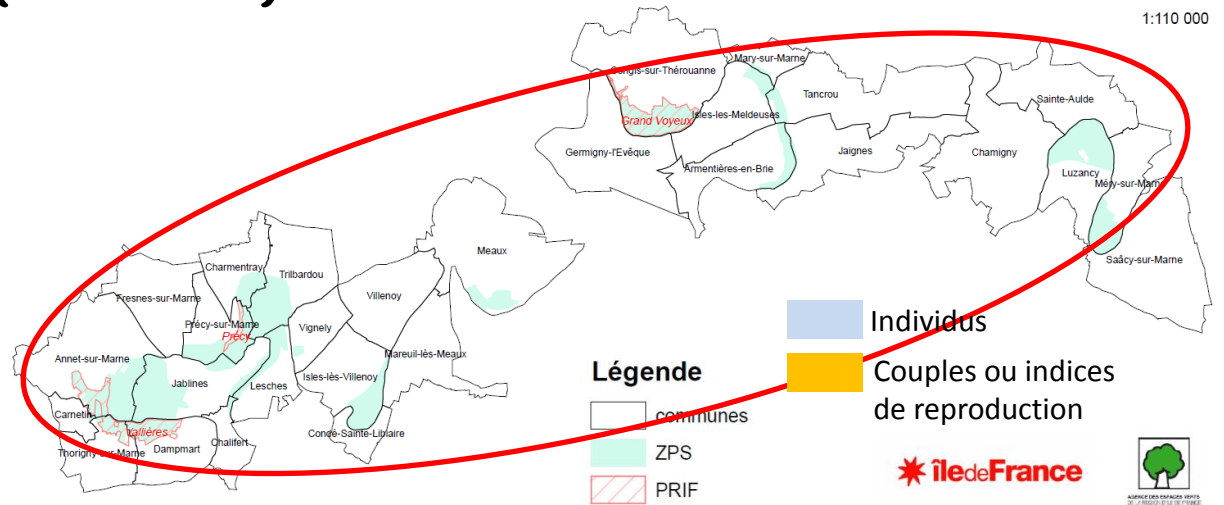
Code Natura 2000 : A229

Photo : M. Cambrony

5 couples estimés en 2009, état de conservation favorable

Espèce difficile à suivre, lieux de nidif difficile à repérer...

« Potentiellement partout sur bords de Marne!... »



1:110 000

Année	Observations	Tendance
2011	✓ 1 à 3 couples à Congis-sur-thérrouanne, non suivi ailleurs...	Stable
2012	✓ Espèce non suivie...	Stable
2013	<ul style="list-style-type: none"> ✓ Île de Loisirs : au moins un couple ✓ Parc du Pâtis : présence en période de reproduction... ✓ Pas de nidification dans la réserve, mais en marge immédiate. viennent chasser sur la Réserve 	Stable
2014	<ul style="list-style-type: none"> ✓ Île de Loisirs : 1 couple Nicheur sur la butte entre le centre nautique et la plage, et un individu régulièrement vu du côté de la sablière / étang du paradis ✓ Prény-sur-marne : Nidification probable ✓ Congis-sur-thérrouanne (RNR) : 1 femelle / 1 jeune le 14-09-2014 * ; Estimation > 2 couples <p>REM : NIDIFICATION PROBABLE SUR L'ENSEMBLE DES BORDS DE MARNE ET DIGUES INTERIEURES...</p>	Stable

Suivi des espèces

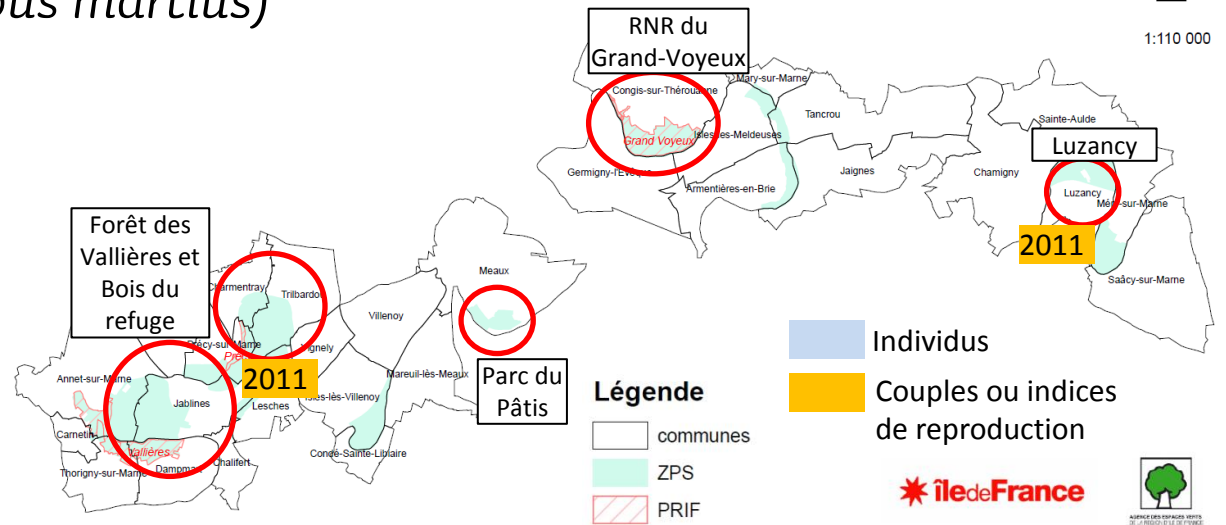
Le Pic noir (*Dryocopus martius*)



Code Natura 2000 : A236

Photo : C.Louvet

Un seul couple recensé en 2009, augmentation des observations depuis car suivi plus poussé mais aussi augmentation probable des effectifs



Année	Observations	Tendance
2011	1 à 2 couples à Trilbardou / Lesches ; 1 couple potentiel à Luzancy	Stable
2012	Pas de données récoltées	
2013	Chants au nord-est de Trilbardou, 1 mâle cantonné dans le Parc du Pâtis, 1 nidification possible (1 juvénile probable observé fin Juin) à Congis-sur-Throuanne Forêt des Vallières (1 ^{ère} année de suivi) : 3 cantons identifiés (cf partie description du suivi)	Augmentation des effectifs
2014	Présence en période de nidification à Dampmart, à Lesches (Bois du refuge), à Meaux (1 couple nicheur certain), à Congis-sur-Thérouanne (AVEN) (nicheur possible sur la partie forestière au nord du site), parfois de passage à Luzancy. Un contact en juin dans le bois sur le coteau au-dessus de Saacy-sur-Marne. Forêt des Vallières : aucun contact	
2015	Suite de la présentation...	

Suivi des espèces Natura 2000

*Suivi annuel des Pics mars et Pics noirs en Forêt
Régionale des Vallières*

Le Pic mar (*Dendrocopos medius*)



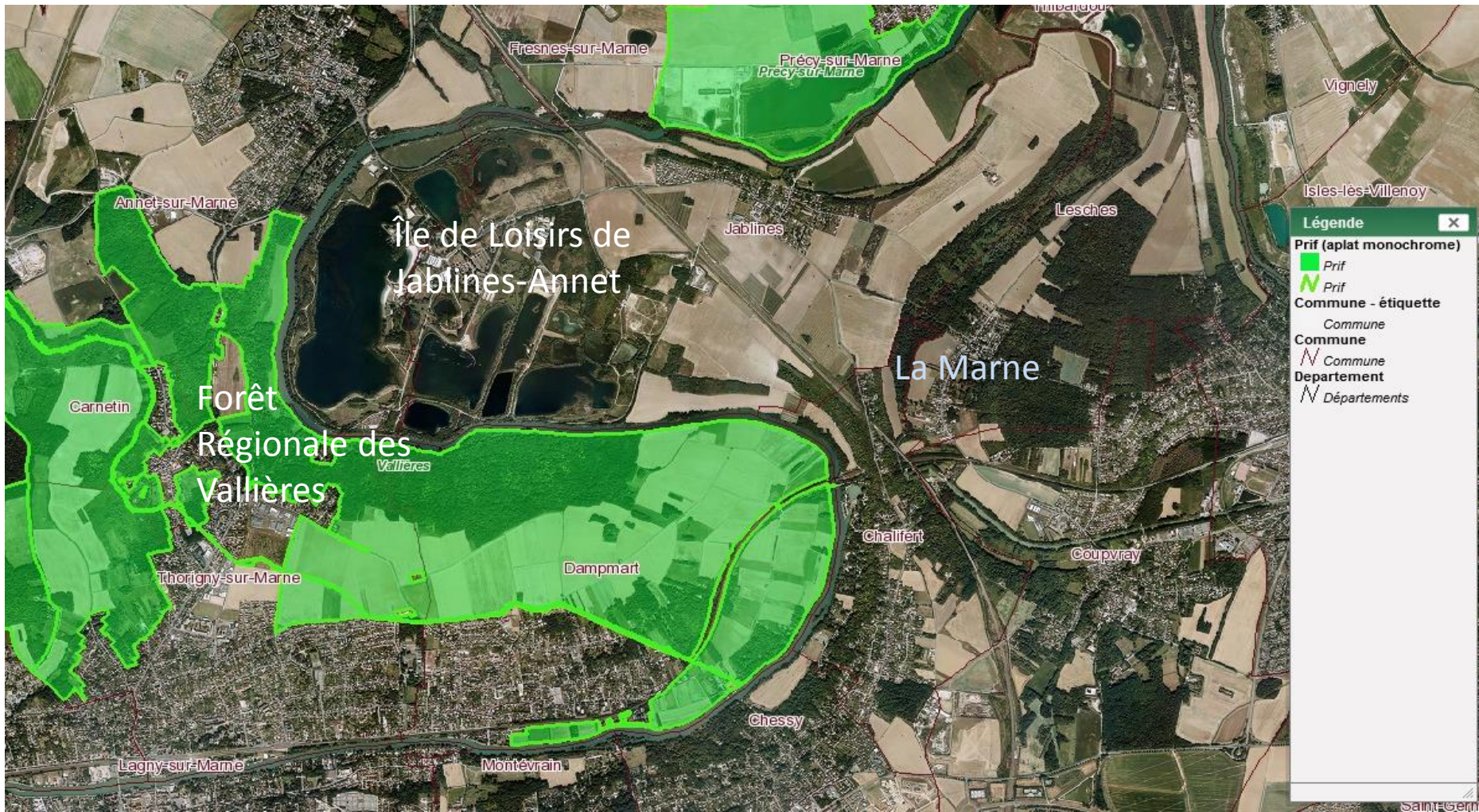
Agence
des Espaces
Verts

île de France

Suivi des espèces

Suivi des Pics mars et Pics noirs en Forêt Régionale des Vallières

FORET REGIONALE DES VALLIERES, AU CŒUR DU PRIF DE LA VALLEE DE LA MARNE



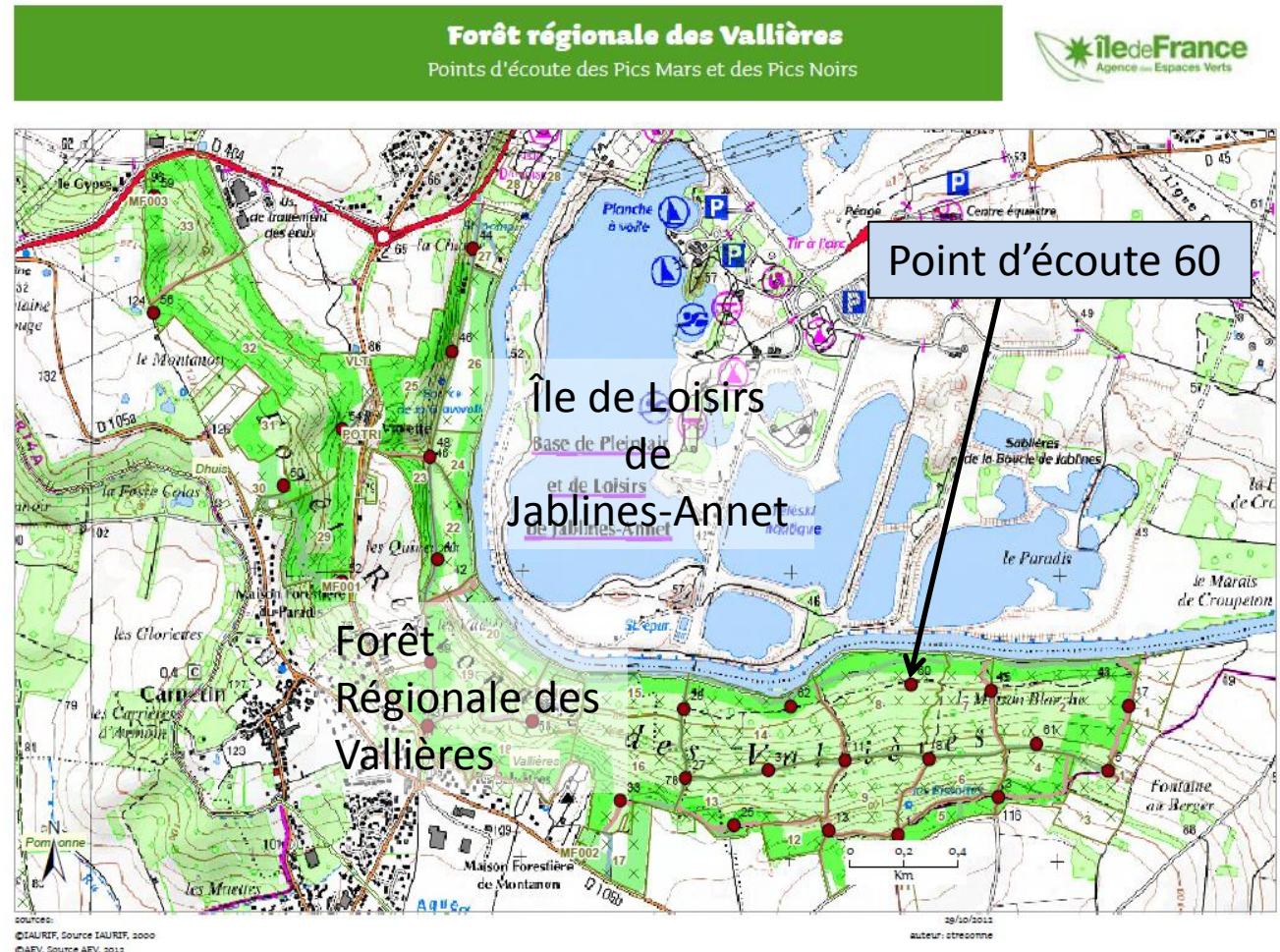
Suivi des espèces

Suivi des Pics mars et Pics noirs en Forêt Régionale des Vallières

PROTOCOLE MIS EN PLACE

Premier étape :

Localisation de points d'écoute fixes, en cohérence avec le tracé des chemins, et la taille moyenne d'un territoire de pic mar afin d'éviter de contacter 2 fois le (s) même (s) individu (s) (minimum 250 m entre 2 points d'écoute).



Suivi des espèces

Suivi des Pics mars et Pics noirs en Forêt Régionale des Vallières

PROTOCOLE

5 min minimum par point d'écoute,

1 point tous les 400 m (voir carte) :

30' d'écoute,

Repasse 1 : 30',

1 mn d'écoute,

Repasse 2 : 30',

1 mn d'écoute

Repasse 3 : 30',*

1 mn d'écoute

*Pourquoi choix de 3 repasses min au lieu de 2 ?

Par expérience nous avons remarqué à plusieurs reprises que les animaux ne réagissaient parfois qu'à la 3^{ème} repasse)

Que note-t-on ?

A chaque point d'écoute :

1 - Contact / Pas de contact ...

2 - Oiseau visible / Juste contact sonore

Si contact visuel : oiseau seul ou plusieurs individus (couples...) / Localisation sur la carte (si possible flèche indiquant d'où l'animal arrive, ou où il va... /

Si seulement contact audio : évaluation de la localisation de la source du son dans la mesure du possible (direction / distance / repérage sur la carte)

Dans les 2 cas :

précision si chants ou cris

Suivi des espèces

Suivi des Pics mars et Pics noirs en Forêt Régionale des Vallières

RECOLTE DES DONNEES – FICHE RELEVES

Date:	Conditions:	Point du maillage:	Repasse 1	Repasse 2	Repasse 3	Observations
12/02/201 3		42	Pic Mar approche tout près + cris			
27/03/201 3		28	RAS	Pic Mar approche tout près + cris		
12/04/201 3		52	RAS	RAS	RAS	
		54	RAS	RAS	RAS	
		56	RAS	RAS	RAS	
		58	RAS	RAS	RAS	
		59	RAS	RAS	RAS	
19/03/201 Matinée, temps 4 clair, pas de vent		3	RAS	RAS	RAS	
		1	RAS	RAS	RAS	
		13	RAS	RAS	RAS	
		5	RAS	RAS	RAS	
		61	RAS	RAS	RAS	
		8	RAS	RAS	RAS	
		11	RAS	RAS	RAS	
		31	RAS	RAS	RAS	
		27	RAS	RAS	RAS	
		28	RAS	RAS	RAS	Cris Pic Noir en réponse P16 Cris Pic Noir en réponse P16 et P14
		62	RAS	RAS	RAS	
		60	RAS	RAS	RAS	
		15	RAS	RAS	RAS	
17	RAS	RAS	RAS			

Suivi des espèces

Suivi des Pics mars et Pics noirs en Forêt Régionale des Vallières

RESULTATS

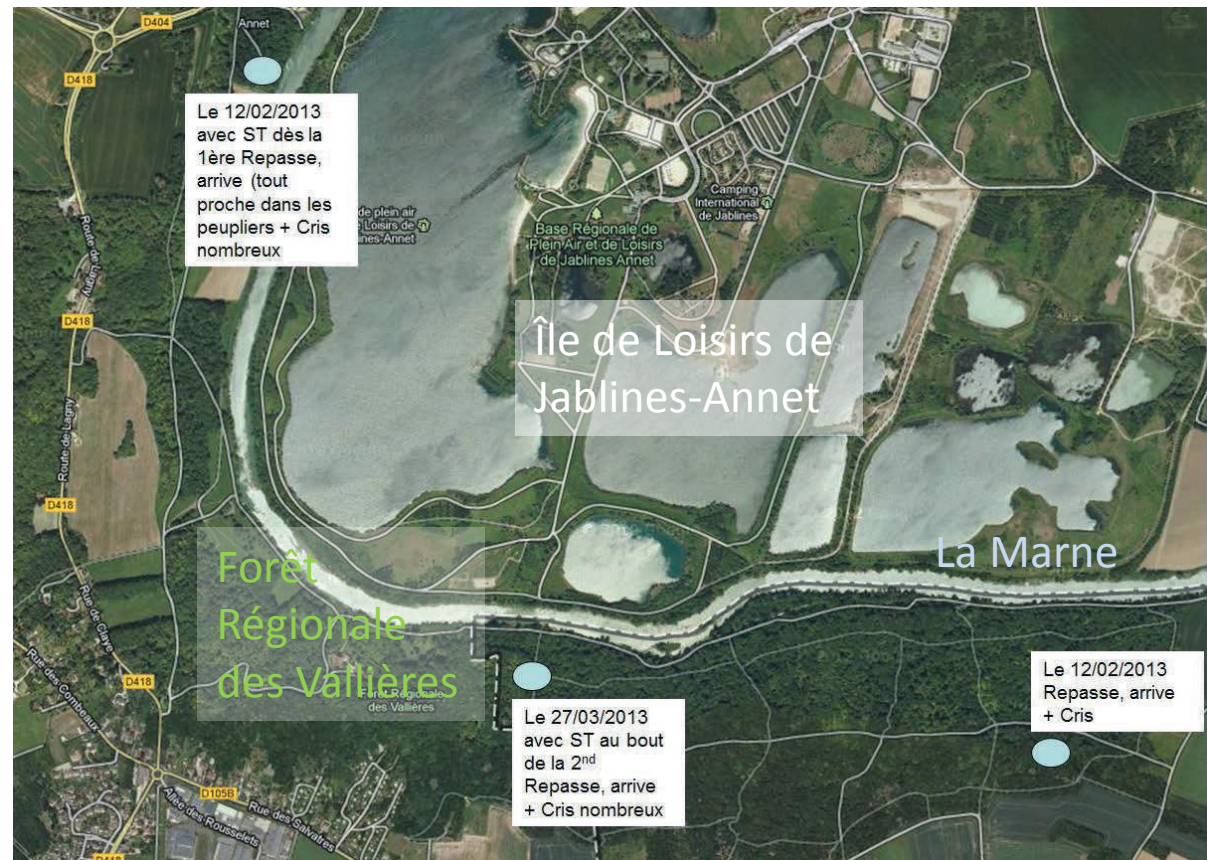
2013 :

3 cantons (territoires de nidification) probables

=> trois couples nicheurs possibles ou probables ont été identifiés lors de ces relevés

2014 :

Pas de contact. Il est possible que les températures particulièrement douces de l'hiver 2013-2014 aient engendré un établissement plus précoce des pics (avant passage)



Localisation des territoires de Pic mar recensés en 2013 en forêt de Vallières (M. Banchi, 2013)

Suivi des espèces

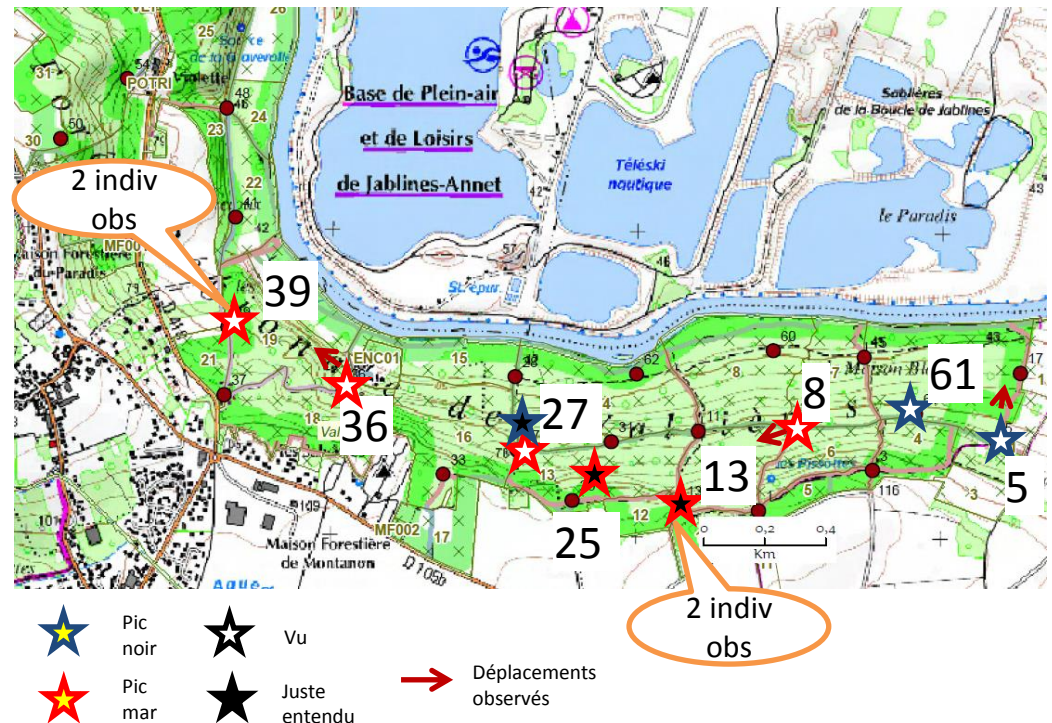
Comptage des territoires de pics mars en forêt de Vallières

Résultats en 2015 : prospection du 10/02/2015,

- ✓ Pic mar : au minimum 8 individus contactés, et 6 cantons potentiels.
- ✓ Egalement au moins un pic noir à l'extrémité est du boisement



Suivi des pics mars en forêt de Vallières
(photo © S. Trésonne, AEV)



Suivi des espèces Natura 2000

*Suivi des populations d'Oedicnèmes criards en
rassemblements post-nuptiaux*

 Agence
des Espaces
Verts

 île de France

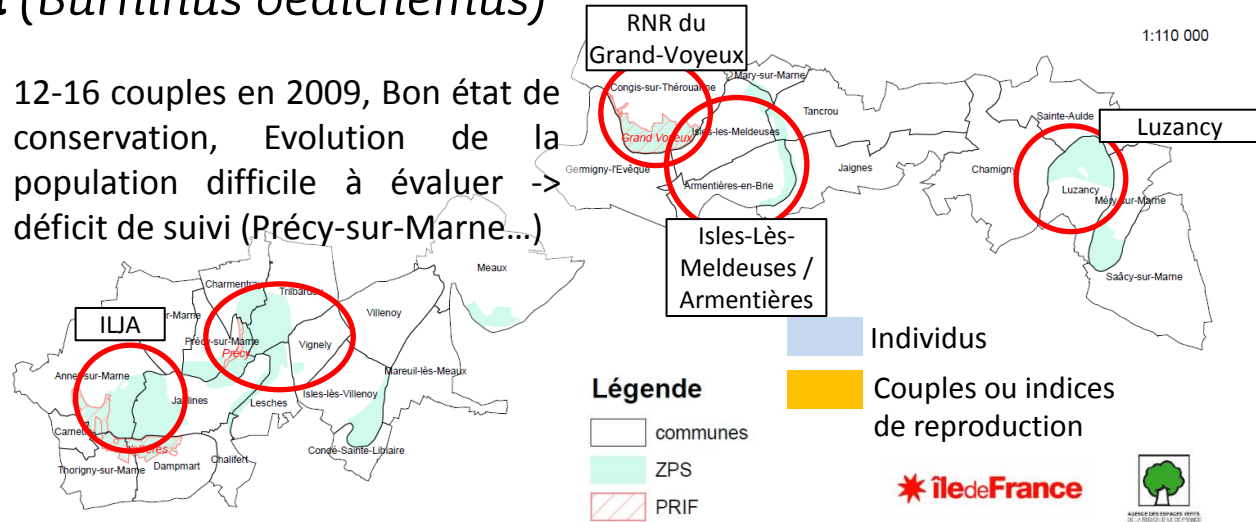
Suivi des espèces

L'Oedicnème criard (*Burhinus oedicnemus*)



Code Natura 2000 : A133 ; Photo : T. ROY

12-16 couples en 2009, Bon état de conservation, Evolution de la population difficile à évaluer -> déficit de suivi (Précy-sur-Marne...)



Année	Observations	Tendance
2011	✓ Île de Loisirs : 1 à 2 couples ; Trilbardou – Lesches : 3 à 4 couples ; Isles-Lès-Villenoy : non suivi ; Meaux : 0 ; Congis-sur-Throuanne : 1 à 3 couples ; Isles-les-Meldeuses / Armentières : nidif non suivie. Environ 60 individus en regroupement post-nuptial ; Luzancy : 1 couple (1er cas de nidif)	15 à 20 couples, stable mais évolution des carrières en défaveur
2012	✓ Île de Loisirs : 1 à 3 couples ; Meaux : 0 ; Congis-sur-Throuanne : 1 couple ; Isles-les-Meldeuses / Armentières : 96 indiv en regrpment post-nuptial	Partie des regroupements post nuptiaux hors ZPS à Vignely (46 indiv)
2013	✓ Île de Loisirs : nouvelle zone au NO des « sablières » ; en revanche, Zone à l'Est du « Paradis » convertie en culture => possible fin nidification, à suivre... ; Précy-sur-Marne : 2-3 cplés dans parcelles jouxtant la ZPS (nidif certaine pour 1) cris en 07/ ; Trilbardou / Lesches : Pas d'évolution : 3-5 couples à Trilbardou, 1 à Lesches ; Vignely (hors ZPS) : 3 à 5 cplés, 93 individus en regroupement post-nuptial le 12/10/13 ; Isles-Lès-Villenoy : 1 couple (hors ZPS) ; Congis-sur-Throuanne : 1 tentative de nidification	
2014	<ul style="list-style-type: none"> ✓ Île de Loisirs : 2-3 couples ; 1 vu régulièrement l'été côté « Lac au point d'interrogation » => nicheur possible ; un 2ème couple, probable dans friche à l'ouest « champ de pétrole » ; succès des reproduction peu probable ✓ Précy-sur-Marne : au moins un couple, lieu-dit du « Pré des Joncs » ✓ Trilbardou / Lesches : estimation 3-4couples au total dans secteur carrières ✓ Vignely : > 1 couple prox zone natura 2000 (écluse) ✓ Isles-Lès-Villenoy : 1-2 couples prox zone natura 2000 (carrières, hors ZPS) ✓ Congis-sur-Throuanne : non nicheur dans RNR. Quelques données en début de saison puis désertion du site. 1 couple . 3 ind. le 29-05 dans les friches de Retzel, nidif probable 	Aucun juvénile ou nid n'a été recensé, à part un couveur probable entre deux rangs d'asperges le 15 juin à Jablines

Suivi des espèces



Suivi des rassemblements d'œdicnemes criards avant migration

Chaque année, les populations d'œdicnèmes sont suivies sur le territoire par les ornithologues bénévoles,

- ✓ pendant la nidification
- ✓ au moment des périodes de rassemblement avant migration en septembre.

En 2014, des sorties ont été organisées, notamment à Vignely à l'initiative du Groupe Local CORIF Vallée de la Marne (photo ci-contre).



œdicnèmes criards dans un champ à Vignely, Photo @ AEV, septembre 2014

Suivi des espèces

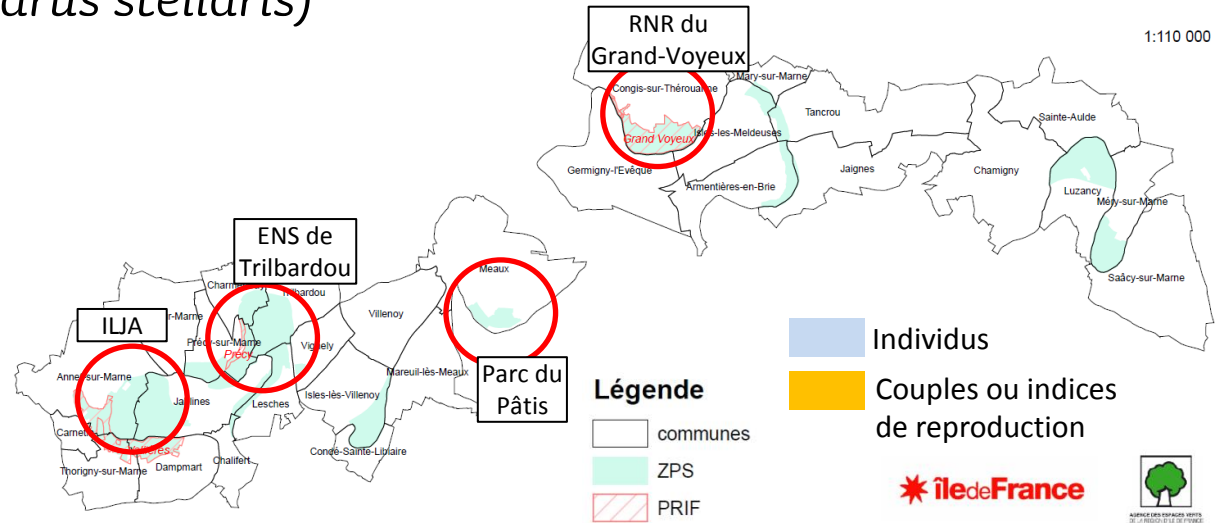
Le Butor étoilé (*Botarus stellaris*)



Code Natura 2000 : A021

Photo : T. Roy

5 à 6 hivernants en 2009 au sein de la ZPS, pas de reproduction de l'espèce



Année	Observations	Tendance
2011	<ul style="list-style-type: none"> ✓ Île de Loisirs : hivernant, 1 individu ✓ Trilbardou-Lesches : hivernant, 3-4 individus ✓ Grand-Voyeux : hivernant, 6 individus 	3 à 9 hivernants sur la ZPS
2012	<ul style="list-style-type: none"> ✓ Île de Loisirs : hivernant, 1 individu ✓ Grand-Voyeux : hivernant, 1 à 2 individus 	
2013	<ul style="list-style-type: none"> ✓ Île de Loisirs : Hivernant : 1 à 2 individus ✓ Grand-Voyeux : Hivernant, 1 à 3 individus 	
2014	<ul style="list-style-type: none"> ✓ Île de Loisirs : Hivernant : aucun après février 2014 ✓ Trilbardou, lieu-dit des Olivettes : 1 individu en jan/fév 2014, 2 en déc 2014 ✓ Parc du Pâtis, Meaux : Hivernant, 2 individus ✓ Grand-Voyeux : Hivernant, 1 individu inactif observé en Janvier 2015 	

Suivi des espèces

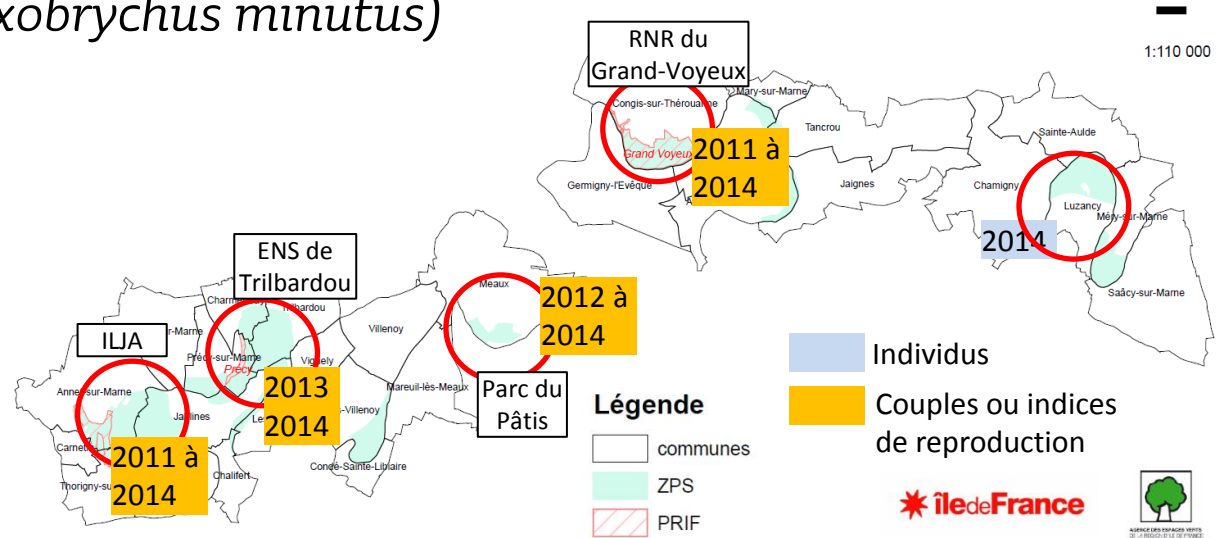
Le Blongios nain (*Ixobrychus minutus*)



Code Natura 2000 : A022

Photo : J. Says

5 couples en 2009



Année	Observations	Tendance
2011	<ul style="list-style-type: none"> ✓ Île de Loisirs : 2 à 3 couples ✓ Grand-Voyeux : 1 couple 	Stable
2012	<ul style="list-style-type: none"> ✓ Île de Loisirs : 2 à 3 couples ✓ Meaux : 1 à 2 couples ✓ Grand-Voyeux : 1 à 2 couples 	Stable
2013	<ul style="list-style-type: none"> ✓ Île de Loisirs : pas de données en 2013 ✓ Lesches-Trilbardou, ENS : 1^{ère} obs en 2013, 2-3 chanteurs, (roselière sud-ouest du grand Etang) ✓ Meaux : 1 couple ✓ Grand-Voyeux : ? Couples, nidification peu probable 	Stable
2014	<ul style="list-style-type: none"> ✓ Île de Loisirs : 2 couples probables mini ✓ Lesches-Trilbardou, roselière ENS : 1-2 couples probables (3 chanteurs, 1 ad bague) + > 1 immature en août ✓ Meaux, étang aux récifs : 1 couple nicheur, 3 juvéniles ✓ Grand-Voyeux : 1 couple nicheur certain, 1 2^{ème} possible ✓ Luzancy : pas repro, 1 juv. migrateur fin août + 1 ad. en mars 	pop nicheuse estimée de 5 à 8 couples

Suivi des espèces

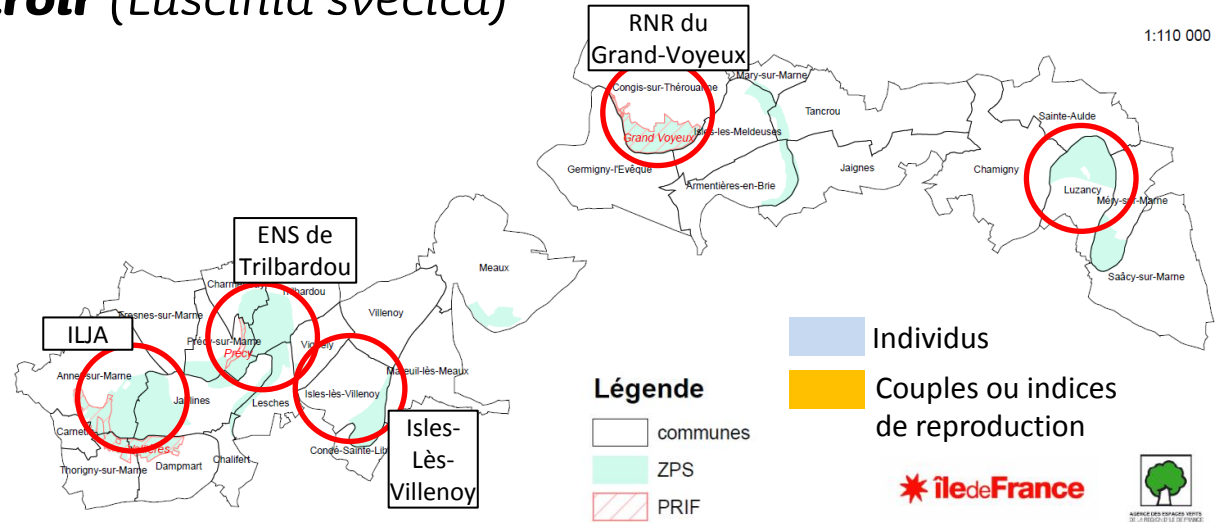
La Gorgebleue à miroir (*Luscinia svecica*)



Code Natura 2000 : A272

Photo : A. Dujoint

10 à 1 couples en 2009,
Faible pression de prospection pour cette espèce difficile à observer



Année	Observations	Tendance
2011	✓ Île de Loisirs : 2 à 3 couples ; Lesches-Trilbardou, ENS : 3 à 5 couples ; Congis-sur-Thérouanne : 6 à 8 couples Luzancy : 1 couple	En augmentation, nouveau territoire à Luzancy
2012	✓ Congis-sur-Thérouanne : 6 à 8 couples	
2013	✓ Lesches-Trilbardou, ENS : 3 à 6 couples supposés, mais difficile à estimer ✓ Congis-sur-Thérouanne : 6 à 8 couples	
2014	✓ Île de Loisirs : Pas de contact cette année au paradis ✓ Précy-sur-Marne : 1 mâle, lieu-dit Le Pré aux joncs (faible pression de prospection) ✓ Lesches-Trilbardou, ENS : 12 bagués dont 2 juv (nés sur place ou à proximité), 1 fem et 9 mâles adultes, pot. mâles locaux se regroupant pour muer avant migration post-nuptiale => 2-3 couples possibles ✓ Vignely : milieux détruits... ✓ Isles-les-Villenoy : 1 cple, anciens bassins de sucrerie ✓ Congis-sur-Thérouanne : Près de 10 mâles chanteurs, et autant de couples estimés en 2014 ✓ Luzancy : Nidif probable	Dynamique régionale positive, la plupart des roselières abritent auj l'espèce en halte migrat

Suivi des espèces

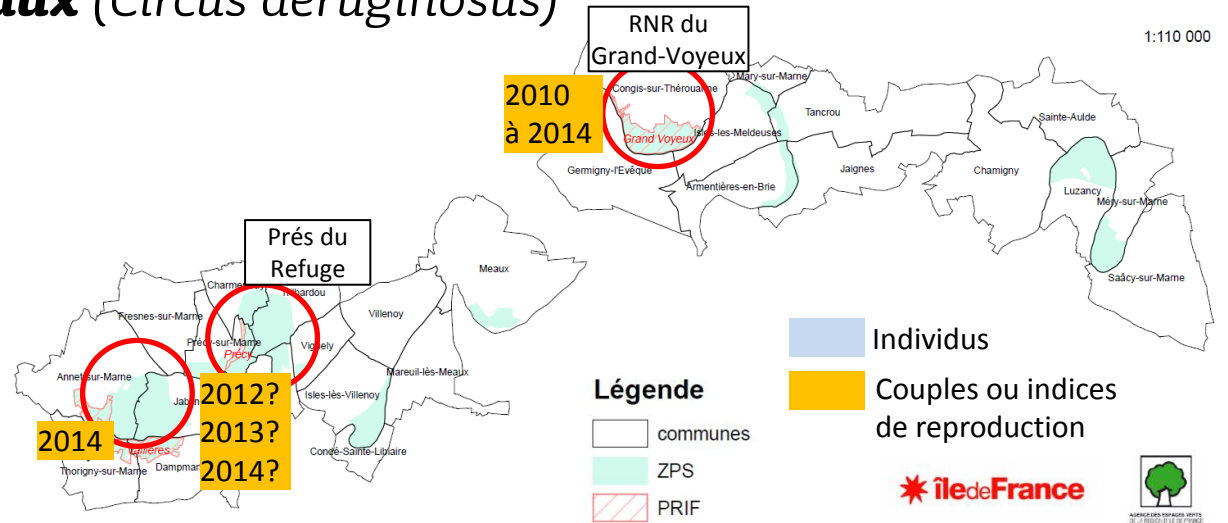
Le Busard des roseaux (*Circus aeruginosus*)



Code Natura 2000 : A081

Photo : P. Kientz

Espèce non répertoriée en 2009, en expansion au sein de la ZPS



Année	Observations	Tendance
2010 2011	✓ Congis-sur-Thérouanne : 1 couple	1 ^{ère} obs au sein de la RNR
2012	✓ Lesches / Trilbardou : 1 male et une femelle vus sur site à plusieurs reprises, couple ? ✓ Congis-sur-Thérouanne : 1 couple	1 ^{ère} obs à Lesches / Trilbardou
2013	✓ Lesches / Trilbardou : 1 couple potentiel ?, pas nicheur a priori ✓ Congis-sur-Thérouanne : 1 couple, 5 juvéniles à l'envol	Stable
2014	✓ Île de Loisirs : un couple nicheur certain sur la sablière (1 ^{ère} repro), 2 juvéniles à l'envol ✓ Lesches / Trilbardou : 1 couple potentiel ?, pas nicheur a priori ✓ Congis-sur-Thérouanne : 1 couple nicheur 5 ^{ème} année consécutive, 4 juvéniles à l'envol	1 ^{ère} obs dans le secteur de Jablines => Tendance à l'augmentation des couples nicheurs sur le territoire de la ZPS

Suivi des espèces

Objectifs 2015-2016 / Suivi ornithologique

- ✓ **Extension et renforcement des partenariats pour le suivi de l'avifaune** : faire participer un maximum d'acteurs du territoire (particuliers, associations naturalistes, fédérations de chasse ?...)
- ✓ **Cibler certaines zones** un peu délaissées mais représentant des secteurs clés dans le suivi et **en particulier dans l'objectif de mise à jour des cartes du document d'objectifs** (travail d'identification des secteurs menés actuellement). Lancement d'une étude si budget alloué ?
- ✓ **Renforcer la communication** sur les espèces et le suivi auprès du grand public (travail de sensibilisation) : site internet, exposition itinérante...

Éléments de communication

Réalisations 2014



Les éléments de communication

Mise à jour du site internet (débute, au programme 2015)

Aten
Pôle de ressources & compétences pour la nature

NATURA 2000

Rechercher :

Découvrir Natura2000

Natura 2000 en Seine-et-Marne

En savoir plus

Natura 2000
Seine-et-Marne

Dernières actualités

A la rencontre de l'Engoulevent
27/06/2015
Venez découvrir l'Engoulevent d'Europe lors de cette sortie nocturne!

Sortie Nature au fil du Loing
20/05/2015
Sortie Nature à la découverte du Loing

A la recherche des loges de Pics
17/05/2015
Venez nombreux participer à cette journée de recherche des loges de Pics.

Sortie: Découverte des oiseaux
16/05/2015
Cette sortie ornithologique

Accueil

Sur les **35 sites NATURA 2000 de la région Ile-de-France**, le département de la Seine-et-Marne en compte 18 : 14 Zones Spéciales de Conservation (ZSC) et 4 Zones de Protection Spéciale (ZPS).

Sous l'impulsion de la Direction Départementale des Territoires de Seine-et-Marne, cette démarche « intersites » regroupant toute l'information relative à Natura 2000 a été lancée afin de mutualiser leurs moyens et de mieux communiquer sur Natura 2000 et sur les actions réalisées.

C'est l'objet du présent site internet qui vous propose un panorama complet du réseau Natura 2000 en Seine-et-Marne.

Un grand merci à Sophia et Marion qui ont contribué à l'élaboration de ce site.

Bonne visite !

Adresse du portail : <http://seine-et-marne.n2000.fr>

Les éléments de communication

Mise à jour du site internet (début, au programme 2015)



Rechercher :

Aten
Pôle de ressources & compétences pour la nature

NATURA 2000

Découvrir Natura2000

Natura 2000 en Seine-et-Marne

En savoir plus

Natura 2000
Seine-et-Marne

Accueil » Natura 2000 en Seine-et-Marne

Natura 2000 en Seine-et-Marne

Le département de la Seine-et-Marne qui couvre la partie est de la région Ile-de-France compte 18 sites Natura 2000.

Le réseau concerne ainsi **160 communes** soit 31 % et quelques 66 000 hectares soit 11 % du territoire avec certaines particularités :

- Des espèces de la Directive oiseaux présumées disparues du département mais également de la région : Butor étoilé (ZPS Fontainebleau), Râle des genêts (Bassée) ;
- Des populations isolées ou en limite d'aires (Sonneur à ventre jaune, grand rhinolophe, ...)
- Certains habitats naturels couvrant une surface très réduite (tourbières hautes actives, pelouses calcaires, ...)

4 sites désignés au titre de la directive « oiseaux »

Massif de Fontainebleau

Massif de Villefermoy

Natura 2000 en Seine-et-Marne

- ▶ Le Massif de Fontainebleau
- ▶ La Bassée
- ▶ Les Boudes de la Marne
- ▶ Le Massif de Villefermoy
- ▶ Rivières du Loing et du Lunain
- ▶ Rivière du Dragon
- ▶ Le Petit Morin
- ▶ Le Vannetin
- ▶ L'Yerres

Adresse du portail : <http://seine-et-marne.n2000.fr>

Les éléments de communication

Mise à jour du site internet (débute, au programme 2015)

The screenshot displays the website interface for Natura 2000 in Seine-et-Marne. At the top, there are logos for 'Aten' (Pôle de ressources & compétences pour la nature) and 'NATURA 2000'. A search bar is located on the right. Below the logos, there are three main navigation buttons: 'Découvrir Natura2000', 'Natura 2000 en Seine-et-Marne', and 'En savoir plus'. A large banner image shows a rocky landscape with the text 'Natura 2000 Seine-et-Marne' overlaid. On the left side, there is a sidebar menu titled 'Les Boucles de la Marne' with several links: 'Les étapes de la concertation', 'Le document d'objectif', 'L'animation du site', 'Documents à télécharger', 'Contact animateur', 'Evaluation des incidences', and 'Communication / Sensibilisation'. The main content area features a breadcrumb trail: 'Accueil > Natura 2000 en Seine-et-Marne > Les Boucles de la Marne'. Below this, the title 'Les Boucles de la Marne' is followed by a paragraph: 'Le site Natura 2000 FR1112003 des "Boucles de la Marne" couvre une surface de 2641 ha. Il comprend huit entités (boudes) depuis la Base de plein air de Jablines-Annet à la Boucle de Mery-sur-Marne.' A map titled 'Site Natura 2000 des Boucles de la Marne' shows the geographical area with various zones and boundaries. A legend on the right side of the map identifies symbols for 'Administratif', 'Zone Natura 2000', 'La Marne', 'Communes concernées', 'Département', and 'Communes'. The 'Ile de France Agence des Espaces Verts' logo is also present.

Adresse du portail : <http://seine-et-marne.n2000.fr>

Les éléments de communication

-> Rubrique Téléchargements (ajouts de nouveaux documents a commencé)

Aten Pôle de ressources & compétences pour la nature

NATURA 2000

Rechercher :

Découvrir Natura2000

Natura 2000 en Seine-et-Marne

En savoir plus

Natura 2000 Seine-et-Marne

Accueil > Natura 2000 en Seine-et-Marne > Les Boucles de la Marne

Les Boucles de la Marne

Le site Natura 2000 FR1112003 des "Boucles de la Marne" couvre une surface de **2641 ha**. Il comprend **huits entités** (boudes) depuis la Base de plein air de Jablines-Annet à la Boucle de Mery-sur-Marne.

Site Natura 2000 des Boucles de la Marne
200 FR1112003 "Boucles de la Marne"

Agence des Espaces Verts Ile-de-France

Localisation en Ile de France

Legende

- Autoroute
- Zone Natura 2000
- La Marne
- Communes concernées
- Département
- Communes

NATURA 2000

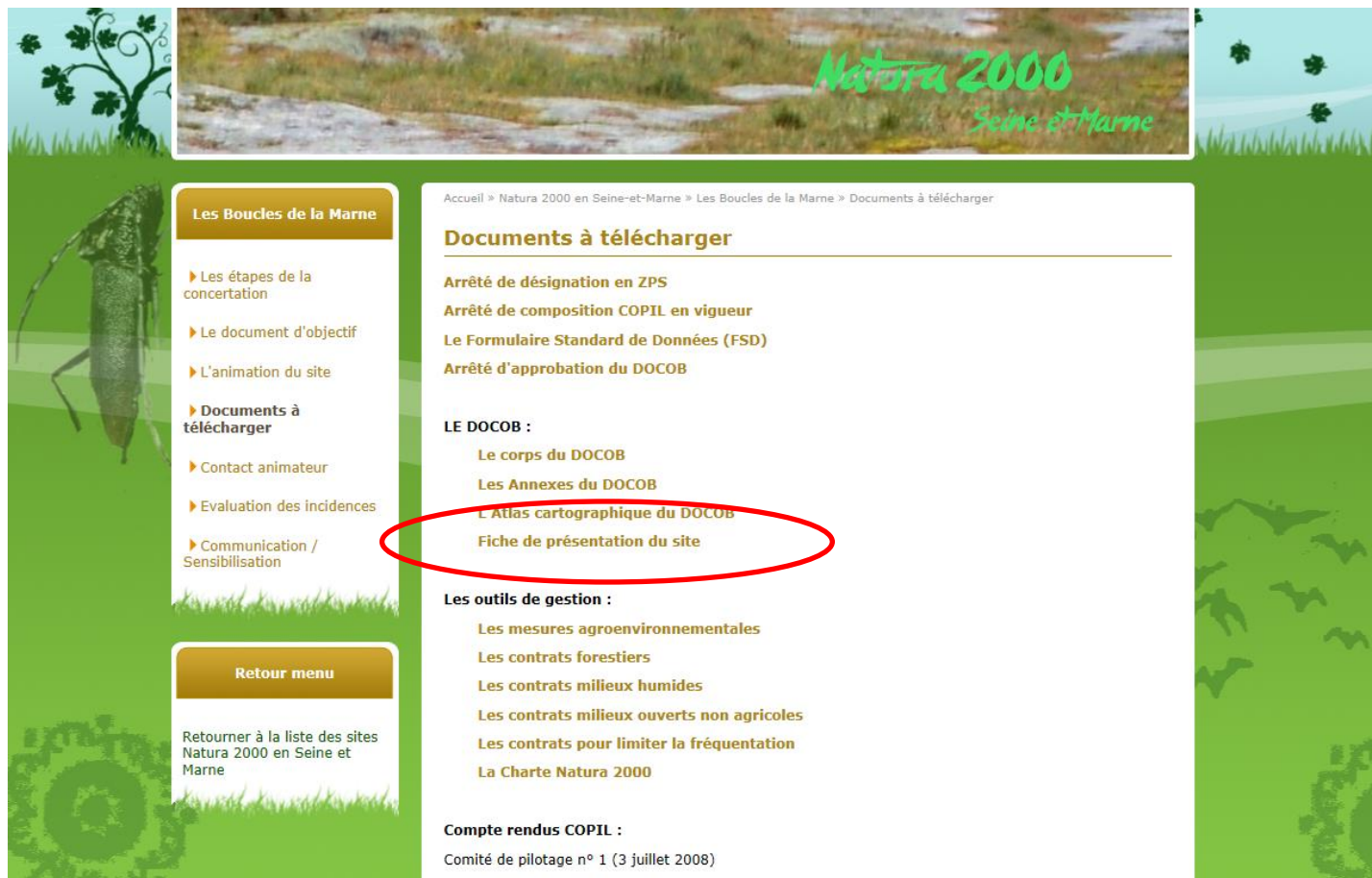
Les Boucles de la Marne

- Les étapes de la concertation
- Le document d'objectif
- L'animation du site
- Documents à télécharger
- Contact animateur
- Evaluation des incidences
- Communication / Sensibilisation

Adresse du portail : <http://seine-et-marne.n2000.fr>

Les éléments de communication

-> *Fil d'actualités relancé très prochainement* (suivi des actions menées sur le territoire)



Natura 2000
Seine-et-Marne

Accueil » Natura 2000 en Seine-et-Marne » Les Boucles de la Marne » Documents à télécharger

Documents à télécharger

Arrêté de désignation en ZPS
Arrêté de composition COPIL en vigueur
Le Formulaire Standard de Données (FSD)
Arrêté d'approbation du DOCOB

LE DOCOB :

- Le corps du DOCOB
- Les Annexes du DOCOB
- L'Atlas cartographique du DOCOB**
- Fiche de présentation du site

Les outils de gestion :

- Les mesures agroenvironnementales
- Les contrats forestiers
- Les contrats milieux humides
- Les contrats milieux ouverts non agricoles
- Les contrats pour limiter la fréquentation
- La Charte Natura 2000

Compte rendus COPIL :
Comité de pilotage n° 1 (3 juillet 2008)

Les Boucles de la Marne

- Les étapes de la concertation
- Le document d'objectif
- L'animation du site
- Documents à télécharger**
- Contact animateur
- Evaluation des incidences
- Communication / Sensibilisation

Retour menu

Retourner à la liste des sites Natura 2000 en Seine et Marne

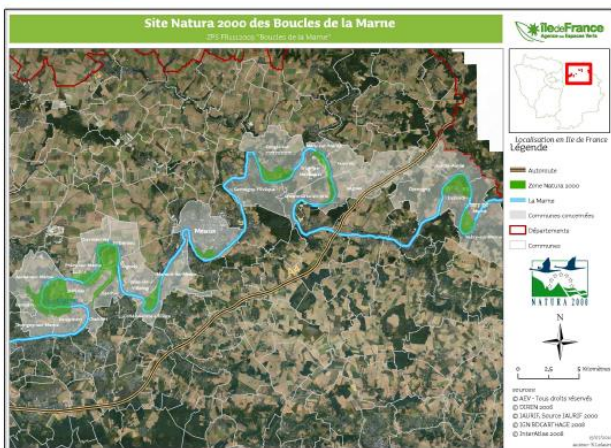
Adresse du portail : <http://seine-et-marne.n2000.fr>

Les éléments de communication

-> Nouvelle fiche de présentation du site = Fiche de synthèse

SITE NATURA 2000 FR1112003
ZPS des "Boucles de la Marne"

LOCALISATION



FICHE D'IDENTITE

Statut : Zone de Protection Spéciale (Directive Européenne Oiseaux)					
Date de l'arrêté de désignation : 12/04/2006					
Date d'approbation du document d'objectifs (DOCOB) : 17/11/2010					
Région :	Île-de-France	Département :	Seine-et-Marne (77)		
Communes concernées par le site : Annet-sur-Marnes, Armentières-en-Brie, Cametin, Chalifert, Chamigny, Chambray, Conde-Sainte-Libaire, Conis-sur-Thirouanne, Dampmar, Germigny-Févilley, Isles-les-Meldeuses, Isles-les-Villevois, Jablines, Jaignes, Lesches, Luzancy, Mareuil-sur-Meaux, Marcy-sur-Marnes, Meaux, Miry-sur-Marnes, Précy-sur-Marnes, Sâchey-sur-Marnes, Sainte-Aulde, Tanoy, Thodigny-sur-Marnes, Trilbardou, Vignely					
Surface totale du site :	2 841 ha	Altitude min :	41 m	Altitude max :	128 m
Structure animatrice : Agence des Espaces Verts d'Île-de-France					
Présidente du comité de pilotage : Geneviève WORTHAM					

✓ Synthèse des informations caractérisant le site Natura 2000

« Carte d'identité »

✓ **Public concerné :**

Tout public, notamment Pétitionnaires -> Formulaire d'évaluation des incidences

Adresse du portail : <http://seine-et-marne.n2000.fr>

Les éléments de communication

-> Nouvelle fiche de présentation du site = Fiche de synthèse

- l'entretien très régulier qui assure par le maintien progressif de ces lieux d'habitation (entretien progressif des pelouses rasées et des friches de recolonisation des carrières) ;
- le butor étoilé utilisant ces mêmes roselières comme zones d'hivernage... ;
- la gorgebleue à miroir fréquentant les zones humides semi-ouvertes pour se reproduire, milieux notamment menacés par la colonisation par les saules ;
- la pie-grèche écorcheur ayant besoin d'une mosaïque de milieux prairiaux et de haies / bosquets épineux. Le tableau suivant présente l'ensemble des espèces d'intérêt communautaire de la ZPS :

Espèces		Code Natura 2000	Efficacité sur le site - Est 2013	Statut au sein de la ZPS	Niveau de conservation	Etat de conservation à l'échelle de l'UE	Menaces principales
Nom français	Nom latin						
Blongios nain	<i>Icthyophaga minuscus</i>	A232	5-10 couples	Reproduction (Mars à Septembre) / Migrateur	Fort	Moyen	Régression des zones de nidification (roselières) / Dérangements
Mouette mélanocéphale	<i>Ichthyophaga melanocephala</i>	A176	40-50 couples estimés *	Reproduction (Mars à Septembre) / Principal transit migratrice	Fort	Défavorable	Dérangement / Enrichissement des sols par la végétation
Oedonème orard	<i>Buthius oedonemus</i>	A133	Une dizaine de couples contactés	Reproduction (Mars à fin Octobre)	Fort	Bon	Fermeture des pelouses et friches pionnières / Dérangements / Pesticides
Stème pierregarin	<i>Stema himudo</i>	A193	Min 13 couples	Reproduction (Avril à Août)	Fort	Espèce non menacée en France mais rare en Ile-de-France	Régession importante des milieux favorables à la nidification (bords étendus) / Dérangements
Butor étoilé	<i>Buteo stellaris</i>	A221	2-6 individus*	Hivernage	Fort	Moyen	Régession des habitats d'hivernage (roselières)
Gorgebleue à miroir	<i>Luscinia svecica</i>	A272	9-14 couples*	Reproduction (Avril à Septembre) / Migrateur	Fort	Favorable	Risque de régression des habitats à long terme zones humides, roselières, mares de cours d'eau, marais, étangs)
Milan noir	<i>Milvus migrans</i>	A273	1 couple probable dans ZPS 3 à proximité immédiate	Reproduction (Mars à Août) / Migrateur	Assez fort	Favorable	Espèce aujourd'hui dépendante des zones de stockage/embarquement de déchets, donc anéanti de ces activités « menace... »
Pie-grèche écorcheur	<i>Lanius collurio</i>	A238	0-6 couples	Reproduction potentielle (Mars à Septembre)	Assez fort	Défavorable	Régession des milieux favorables (riches en insectes et haies arborescentes), fermeture des milieux potentiels
Busard des roseaux *	<i>Circus aeruginosus</i>	A281	1-3 couples *	Reproduction	Assez fort (moins de 5 couples en Ile)	Favorable	Dérangement / Régession des roselières des marais et bords de lacs
Bondrée apivore	<i>Pemph. apivora</i>	A272	0-3 couples*	Fréquentation / Reproduction potentielle	Faible	Favorable	Dérangement par la fréquentation / menace à long terme « disparition des insectes à cause des insecticides »
Pic noir	<i>Dryocopus martius</i>	A236	5 couples potentiels (1 aveuré*)	Alimentation / Reproduction (Mars à Juin)	Faible	Favorable	Populations non dépendantes de mesures conservatoires particulières
Martin-pêcheur d'Europe	<i>Alcedo atthis</i>	A229	5-13 couples	Reproduction 12, parfois 3 couvées annuelles à partir d'Avril	Faible	Favorable	Dérangement / Artificialisation et destruction de berges

* le busard des roseaux a été répertorié comme nicheur après la désignation du site

LOCALISATION DES ESPÈCES (HABITATS POTENTIELS ET AVERÉS)

Voir l'Atlas cartographique du Document d'Objectifs :

http://webissimo.developpement-durable.gouv.fr/IMG/pdf/docob_boucles_de_la_mame_atlas_cartographique_cle1be9ac.pdf

Espèces	N° de la carte	Pages
Habitats de l'Oedonème orard	Carte 20	24-25
Habitats de la Pie-grèche écorcheur	Carte 21	28-28
Habitats de la Bondrée apivore	Carte 22	29-32
Habitats du Milan noir	Carte 23	33-36
Habitats du Pic noir	Carte 24	37-40
Habitats de la Stème pierregarin	Carte 25	41-44
Habitats du Martin-pêcheur d'Europe	Carte 26	45-48
Habitats du Blongios nain	Carte 27	49-52
Habitats du Butor étoilé	Carte 28	53-56
Habitats de la Gorgebleue à miroir	Carte 29	57-60
Habitats de la Mouette mélanocéphale	Carte 30	61-64
Principaux sites d'hivernage	Carte 31	65-68

Adresse du portail : <http://seine-et-marne.n2000.fr>

EN SAVOIR PLUS

Contact Animation :

Karim BEN-MIMOUN, Chargé de mission Natura 2000

Adresse : Agence des Espaces Verts d'Ile-de-France - Service Expertise et Technique

Cité Régionale de L'Environnement

90-92 avenue du Général Leclerc 93500 PANTIN

Tél : 01 83 85 38 87 / 06 10 70 67 20 - Fax : 01 82 82 83 85

Mail : kbenmimoun@aev-iledefrance.fr

Autres sources d'informations

Site internet Natura 2000 de Seine-et-Marne :

<http://seine-et-marne.n2000.fr/>

Pages dédiées à la ZPS des Boucles de la Marne :

<http://seine-et-marne.n2000.fr/natura-2000-en-seine-et-marne/les-boucles-de-la-marne>

Où se procurer le DOCOB :

<http://seine-et-marne.n2000.fr/natura-2000-en-seine-et-marne/les-boucles-de-la-marne/le-document-d-objectif>

Evaluations des incidences au sein du territoire de la ZPS des boucles de la Marne :

<http://seine-et-marne.n2000.fr/natura-2000-en-seine-et-marne/les-boucles-de-la-marne/evaluation-des-incidences>

Site du Ministère en charge de l'environnement :

http://www.developpement-durable.gouv.fr/Natura-2000_2414-.html

Site de la DRIEE Ile-de-France :

<http://www.driee-ile-de-france.developpement-durable.gouv.fr/reseau-natura-2000-r171.htm>

Site de l'Agence des Espaces Verts d'Ile-de-France, structure animatrice :

<http://www.aev-iledefrance.fr/>

Fiche créée le 22 Juin 2014 ; Mise à jour le 27 Juin 2014 par Karim BEN-MIMOUN

Suivi des espèces et dernières mises à jour réalisées grâce au concours de L. Albesa, F. Barth, J. Birard, T. Bitch, F. Boca, J. Bottinelli, E. Bouzendorf, F. Bouzendorf, M. Bouzin, A. Constançin, P. Fiquet, R. Huchin, O. Laporte, V. Le Calvez, B. Lelaure, G. Lois, P. Persuy, S. Plancke, R. Provost, L. Rimbault, P. Rivalin, S. Vincent, M. Zucca ...

Les éléments de communication

-> Autre document de communication édité en 2014

Site Natura 2000 des Boucles de la Marne
Lettre d'actualités N°3

Une information renforcée au sein du comité

Afin de vous tenir régulièrement informés des actions menées sur le site Natura 2000 des « Boucles de la Marne », j'ai le plaisir de vous annoncer que la lettre d'actualités est dorénavant relancée. Ce support vient compléter le dispositif de communication déjà en place (plaquette de présentation du territoire, exposition itinérante, site Internet) et permettra au comité d'être au fait de l'avancée des projets. Cette lettre se veut également une tribune ouverte à toutes vos contributions : propositions de sujets, interviews, nouvelles rubriques. Nous comptons sur vous pour rendre cet outil le plus dynamique possible! Dans cette édition 2015, retrouvez le suivi des actions réalisées, des interviews d'acteurs du territoire, ainsi que de nombreuses informations sur les espèces protégées et le réseau européen Natura 2000. Mais je vous laisse découvrir cela sans plus attendre...

Geneviève Wortham,
Présidente du comité de pilotage

Natura 2000 et l'AEV : notre engagement croissant dans un programme ambitieux

Le réseau Natura 2000 est un programme ambitieux, visant à concilier de manière pragmatique préservation de la biodiversité et maintien des activités humaines sur l'ensemble du territoire européen. Depuis 1992, date de sa création, ce réseau de sites protégés n'a cessé de s'étendre (aujourd'hui plus de 27 000 sites répartis sur 104 millions d'hectares). L'Ile-de-France, en raison de sa concentration d'activités et de l'urbanisation exponentielle qui la caractérisent, s'inscrit totalement dans cette problématique de conciliation d'enjeux écologiques et économiques. En dépit de cette forte emprise anthropique, on dénombre aujourd'hui sur le territoire francilien 35 sites Natura 2000 totalisant pas moins de tant que pilote Natura 2000, a continué de s'offrir ces dernières années. L'AEV anime aujourd'hui 2 sites Natura 2000 : les Boucles de la Marne (77), les Boucles de Moisson, de Guernes et de la forêt de Rosny (78) et depuis 2012, le Bois de Vaires-sur-Marne (77). La sensibilisation et l'implication de tous les acteurs d'un même territoire (élus locaux, propriétaires fonciers, agriculteurs, usagers) forment la clef de la réussite - comme ici au sein des Boucles de la Marne - des actions menées dans le cadre de Natura 2000. Un engagement collectif qui nous permettra de préserver efficacement et sur le long terme, notre beau patrimoine naturel et rural.

Olivier Thomas, Président de l'Agence

✓ Une Newsletter relatant les éléments marquants de l'animation 2013-2014

✓ **Public concerné :**

- Membres du comité de pilotage
- Téléchargement possible sur le site internet

Adresse du portail : <http://seine-et-marne.n2000.fr>

Les éléments de communication

Mise à jour des Roll-ups présentant le site Natura 2000

Mise à disposition pour tous les lieux potentiels d'exposition : mairies, écoles,...

Agence des Espaces Verts
Île-de-France

Les boucles de la Marne : un site Natura 2000



Les sites Natura 2000 de la région Île-de-France

Qu'est-ce que Natura 2000 ?
Le réseau Natura 2000 regroupe, en Europe, les espèces naturelles identifiées pour leur intérêt ou la fragilité des espèces animales ou végétales qu'elles abritent. Il a pour objectif de préserver la **BIODIVERSITÉ** locale en tenant compte des activités socio-économiques et agricoles du territoire. Il est régi par deux directives européennes, la directive « Oiseaux » et la directive « Habitats ».

Natura 2000 en chiffres :
- 10% du territoire européen
- Plus de 100 000 sites nationaux répartis dans 27 pays de 10 à 20 communes concernées
- 30 sites en Île-de-France soit 4% de la surface régionale

Les boucles de la Marne, une zone stratégique pour l'accueil de nombreuses espèces d'oiseaux
La vallée de la Marne a été reconnue comme Natura 2000 en raison de la richesse de son patrimoine. Elle joue un rôle stratégique majeur : zone de reproduction, site d'hivernage et halte migratoire. Au total plus de 100 espèces d'oiseaux y ont été recensées, dont certaines dites rares en Europe et que le programme Natura 2000 vise à protéger.



NATURA 2000, LES HOMMES S'ENGAGENT POUR LA BIODIVERSITÉ

Agence des Espaces Verts
Île-de-France

Agence des Espaces Verts
Île-de-France

Les boucles de la Marne : une mosaïque d'activités et de paysages



Des paysages variés
Résultat de l'interaction entre l'homme et son environnement, la vallée de la Marne se caractérise par des paysages variés où l'eau est indissociable.



Au cœur de la vallée, les activités économiques et de loisirs se côtoient
Les activités humaines situées à l'échelle agricole, commerciale, industrielle, tertiaire, activités récréatives, touristiques, culturelles, sportives, de loisir, de détente, de santé, de bien-être. Dans le cadre du comité de pilotage, chaque acteur peut participer au projet Natura 2000.



NATURA 2000, UN ATOUT DE DÉVELOPPEMENT LOCAL

Agence des Espaces Verts
Île-de-France

Agence des Espaces Verts
Île-de-France

Natura 2000 : une démarche participative

Le comité de pilotage, un organe privilégié d'échange et de concertation
Créé en avril 2009, un comité de pilotage a été constitué pour accompagner le projet. Sa présidence a été confiée à la Région Île-de-France.



L'Agence des espaces verts de la Région Île-de-France (AEV) maître d'œuvre du projet
Elle appuie le comité de pilotage, l'AEV a pour mission d'assurer la gestion administrative et technique du projet.

Un document-cadre pour un projet de territoire :
Approuvé par le conseil régional (DCCSR), il comprend un état des lieux du patrimoine naturel et des activités socio-économiques du territoire. Il définit les orientations de gestion favorables à la conservation des espèces et assure la mise en œuvre.

Concrètement, comment s'engager ?
Les deux principes de la démarche sont la **volontariat** et la **contractualisation**. Propriétaires, agriculteurs, forestiers, collectivités territoriales, associations... Chacun peut agir ! Toute promesse, pratique ou mesure, publique ou privée, peut contribuer à la signature d'un contrat ou de la charte Natura 2000.



Les contrats et la charte Natura 2000 ont pour objectif de garantir l'atteinte des objectifs de gestion définis dans le DCCSR. Pour la bonne tenue du territoire, le contrat s'engage sur des actions respectueuses de l'environnement en contrepartie de rétributions dans le cadre de la charte Natura 2000. Exemples : - entretien ou réhabilitation de marais - aménagement d'habitats à valeur patrimoniale - lutte contre les espèces invasives - entretien des haies - aménagement de plans d'eau

Des informations complémentaires sur NATURA 2000 ?
www.aev-iledefrance.fr

NATURA 2000, UN PARTENARIAT HOMME-NATURE

Agence des Espaces Verts
Île-de-France

Les éléments de communication

Mise à jour de la plaquette de présentation du site Natura 2000



Agence des Espaces Verts

Île de France

Un territoire qui vous appartient
Les boucles de la Marne



Un patrimoine naturel d'exception...



Un patrimoine naturel d'exception...

France, elle apprécie particulièrement les zones broussailleuses au bord de l'eau et les roselières.

La Mouette mélanocéphale a également élu domicile sur le territoire. Elle se distingue de la Mouette rieuse par son bec rouge vif. On rencontre aussi sur le site plusieurs espèces d'oiseaux aquatiques. Par exemple, le Blongios nain, le plus petit des hérons européens, peut y être observé. Son chant est étonnant, on peut le confondre avec l'aboiement lointain d'un chien. Moins connue que son homologue le Rouge-gorge, et pourtant tout aussi belle, la Rougebleue porte bien son nom ! Espèce rare en Île-de-

Au total, sur environ 200 espèces d'oiseaux recensées, plus d'un quart sont considérées comme rares ou vulnérables.

reconnu au niveau européen.

Le site des boucles de la Marne a été intégré au **réseau européen Natura 2000**. Ce dernier regroupe les espaces naturels identifiés pour la qualité, la rareté ou la fragilité des espèces animales et végétales qui y vivent. Il a pour objectif de préserver la diversité biologique, tout en valorisant le territoire.

Il ne s'agit pas de faire un sanctuaire de la nature mais au contraire de mettre en œuvre, en partenariat avec les acteurs locaux, des actions (contrats et chartes) visant à concilier les exigences écologiques des espèces avec les activités économiques, sociales et culturelles. Ces sites sont régis par deux directives européennes (directives « Oiseaux » et « Habitats »).

Aujourd'hui on compte :

- Plus de 27 000 sites Natura 2000 en Europe soit près de 20 % du territoire ;
- Plus de 1 700 sites en France couvrant près de 13 % du territoire métropolitain ;
- 35 sites en Île-de-France représentant 8 % de la surface de la région.

Un territoire qui vous appartient.

Vous êtes propriétaire ou exploitant d'une parcelle située dans le périmètre Natura 2000 (voir carte), vous avez envie d'agir pour votre environnement :

Vous pouvez adhérer à la charte et signer des contrats de gestion.

Comment le programme NATURA 2000 va-t-il être mis en œuvre sur votre territoire ?

Une démarche locale de concertation

Un comité de pilotage (COPIL) a été créé en avril 2007 par arrêté préfectoral. Les élus qui le composent ont confié sa présidence à Madame Geneviève Wortham, conseillère régionale.

Chargé de la conduite du projet, il regroupe les représentants des collectivités territoriales, des services de l'État, des établissements publics ainsi que des professionnels, des usagers du territoire (associations) et des experts scientifiques.

« La protection de la nature et le développement durable font aujourd'hui pleinement partie des préoccupations de chacun. Dans ce domaine, le site des Boucles de la Marne mérite une attention particulière. Mais rien ne sera possible sans le concours de tous les acteurs. C'est pourquoi je m'attache, en tant que présidente du comité de pilotage, à ce que chacun d'entre vous puisse participer et s'exprimer sur les actions mises en place dans le cadre de l'animation du document d'objectifs (DOCOB) dans lequel sont listées les mesures à mettre en œuvre pour assurer un développement durable de ce territoire. »

Geneviève Wortham, Présidente du comité de pilotage

Un document de référence : le document d'objectifs (DOCOB)

Le document d'objectifs comprend un état des lieux du patrimoine naturel et des activités socio-économiques du territoire. Il définit pour le site les orientations de gestion, leurs modalités de mise en œuvre et les moyens financiers pour préserver les milieux naturels tout en maintenant les activités socio-économiques. L'Agence des espaces verts de la Région Île-de-France a été désignée par le comité de pilotage comme « opérateur local » pour assurer la gestion administrative et technique de ce projet.



```

    graph TD
      Etat[État] -- désigne --> COPIL[Comité de pilotage]
      COPIL -- désigne --> AEV[Opérateur local (AEV)]
      AEV -- propose --> DOCOB[Document d'objectifs (DOCOB)]
      DOCOB -- est approuvé par --> Etat
      subgraph AEV
        AEV -- mesure, amende et entretient --> DOCOB
      end
  
```


Les éléments de communication

-> **Des panneaux mis en place sur le territoire**



Photo @ K. Ben-Mimoun, AEV 2015

✓ **Île de Loisirs de Jablines**
Présentation des
aménagement et travaux
mis en œuvre dans le cadre
de contrats Natura 2000
pour la protection des
mouettes mélanocéphales
et des sternes pierregarins

Les éléments de communication

-> **Des panneaux mis en place sur le territoire**



Panneau lors de sa mise en place sur la commune de Lesches
(Photo © K. Ben-Mimoun, AEV)

- ✓ **Commune de Lesches,**
« Hameau de Montigny »
en surplomb du lieu-dit des
Prés du Refuge, => vue sur
zone à forts enjeux
-> présentation de l'intérêt
écologique de cette zone,
maillon d'un site Natura
2000 beaucoup plus étendu

Les éléments de communication

Les Prés du Refuge, Commune de Lesches



Photo © K. Ben-Mimoun, AEV

Zone humide accueillant aujourd'hui une multitude d'espèces d'oiseaux dont plusieurs d'intérêt communautaire (milan noir, pic noir, œdicnème criard).

Les éléments de communication

-> **Sortie lors des Journées du Patrimoine, Commune de Lesches**

Lieu-dit des Prés du Refuge, Septembre 2014



- ✓ **Début de la journée** : Accueil du public / Exposition au lavoir (Photos du patrimoine bâti local / Panneaux mobiles Natura 2000)
- ✓ **Sortie sur le terrain** : Marche de la Mairie jusqu'aux Prés du refuge
Animation assurée par Romain HUCHIN de l'AVEN (Association pour la Valorisation des Espaces Naturels du Grand-Voyeux). Point sur le classement Natura 2000 du site et les espèces d'intérêt communautaire présentes.

Objectifs 2015-2016

Projets et perspectives

 Agence
des Espaces
Verts

 île de France

Objectifs 2015

Priorité à la mise en œuvre du Projet Agro-environnemental climatique

- Ciblage des zones aux plus forts enjeux, à partir des résultats des suivis ornithologiques
- Point avec les agriculteurs sur le terrain (présentation du nouveau cahier des charges, avec évolutions, mise à jour des diagnostics de biodiversité...)
- Phase de contractualisations (priorité pour la première année à la reconduite des contrats précédemment engagés, engagement de nouveaux agriculteurs.

Retour des crédits contrats N2000 en 2016

=> Proposition de nouveaux projets aux services financeurs.

Renforcement du suivi ornithologique

Travail au maintien du réseau de collaborateurs sur le secteur de la ZPS pour le suivi des espèces Natura 2000 (**objectif** = ajustement des pressions de prospection ...)

Accentuation de la communication à travers le site internet

Fil d'actualités, Partage de documents

**Merci
de votre attention**

 Agence
des Espaces
Verts

 île de France

Espaces naturels.

POUR VOUS, NOUS
LES PROTÉGEONS.

Agence des espaces verts de la Région Île-de-France
Cité régionale de l'Environnement
90-92 avenue du Général Leclerc
93500 PANTIN

Animation Natura 2000 :

Karim BEN-MIMOUN
kbenmimoun@aev-iledefrance.fr
Tél: 01 83 65 38 87

www.aev-iledefrance.fr



AEV Île-de-France



@aeviledefrance



PRÉFET
DE LA RÉGION
D'ÎLE-DE-FRANCE



Agence
des **Espaces**
Verts



île de France