



# Comité de pilotage Natura 2000

Sous la présidence de Madame  
**Geneviève WORTHAM**  
Conseillère régionale

Mardi 15 novembre 2011  
Base régionale de plein air et  
de loisirs de Jablines-Annet

# Plan de la présentation

- *Introduction*
- Rappels sur le programme Natura 2000
- Le site des Boucles de la Marne
- L'Œdicnème criard en Île-de-France
- Bilan des MAEt
- Contrats Natura 2000 et autres démarches volontaires
- Présentation du projet d'aménagement de l'ENS des Olivettes
- La Charte Natura 2000
- Programmation 2012
- *Signatures*

# Qu'est-ce que Natura 2000 ?

## Objectif :

→ Valoriser et préserver le patrimoine naturel en tenant compte des exigences et des activités socio-économiques du monde rural

## Comment ?

Par la délimitation à l'échelle européenne d'un ensemble de sites reconnus pour leur valeur écologique  
= Réseau NATURA 2000

## Obligation de résultat :

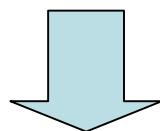
Maintien des espèces et des habitats dans un état de conservation favorable

# Qu'est-ce que Natura 2000 ?

## Deux directives européennes

### La directive oiseaux (1979)

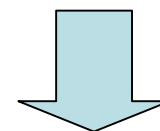
Protection des espèces d'oiseaux menacés ou vulnérables en Europe et de leurs habitats



**ZPS** = Zone de Protection Spéciale

### La directive habitat (1992)

Conservation des habitats naturels de la faune et de la flore



**ZSC** = Zone Spéciale de Conservation

**ZPS + ZSC = Réseau Natura 2000**



# Mise en œuvre de NATURA 2000 ? Déroulement de la démarche

Rédaction du Document d'objectifs



Animation et suivi

1

Etat des lieux

2

Analyse

3

Elaboration de  
mesures de gestion

validation par le  
comité de pilotage et  
approbation par le  
préfet

Signature des  
contrats de  
gestion et de la  
charte

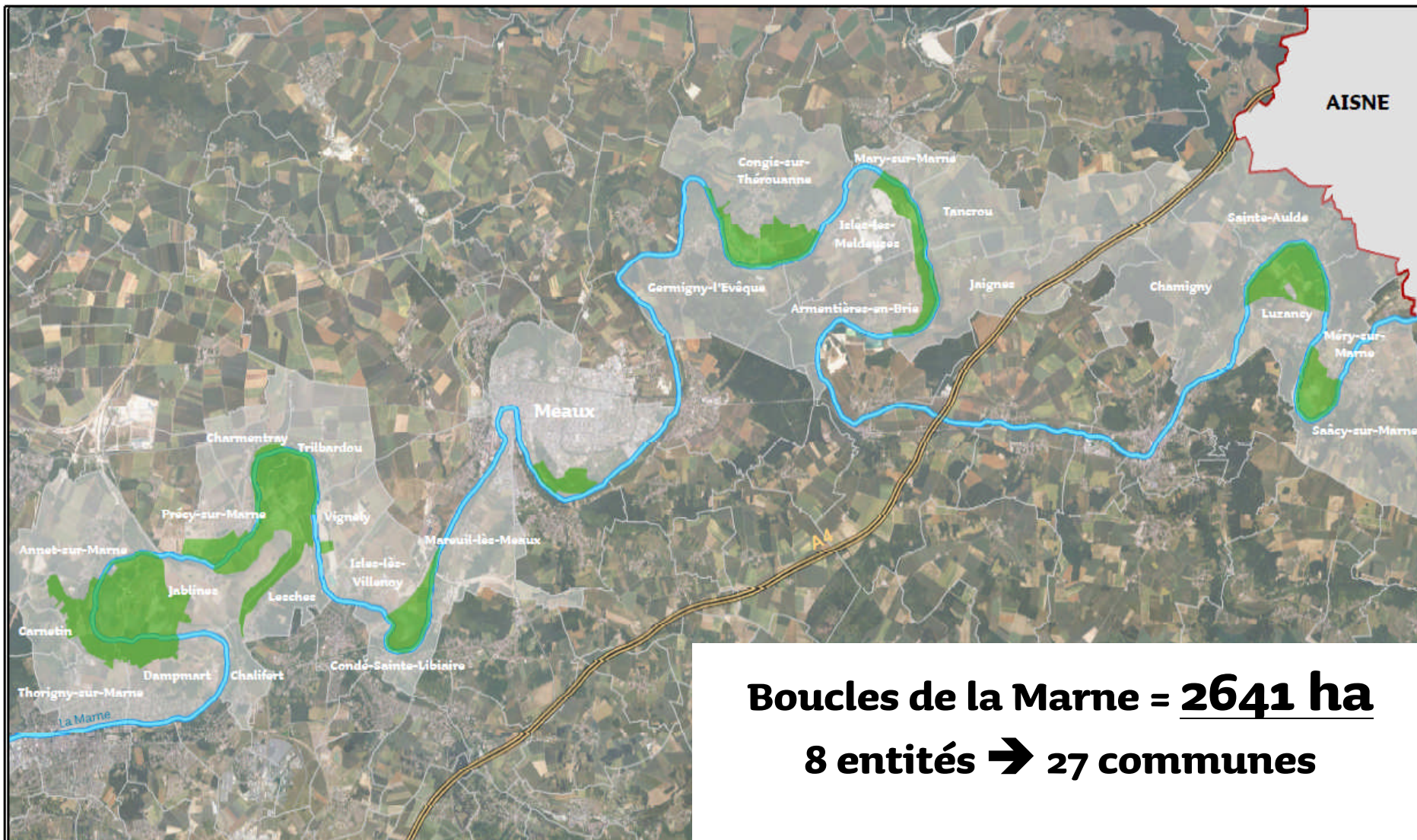


2 outils sont mis à la disposition des propriétaires et des exploitants:

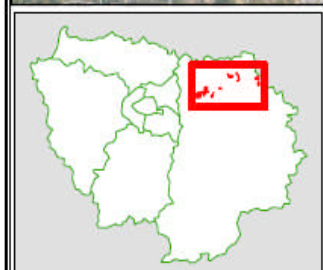
➤ Des contrats

➤ Une charte

Une démarche volontaire



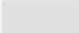





**Boucles de la Marne = 2641 ha**  
**8 entités → 27 communes**

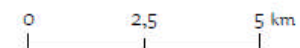


Localisation en île-de-France

Légende

-  Zone Natura 2000
-  La Marne
-  Communes concernées

-  Communes
-  Autoroute
-  Départements



© AEV - Tous droits réservés  
 © IAURIF, Source IAURIF 2000  
 © DIREN, Source DIREN Ile-de-France 2008  
 BD ORTHO® ©IGN - Paris - 2003



# Un patrimoine paysager riche





# Une mosaïque de paysages héritée des activités humaines et structurée autour de l'eau

*La Marne*



*Terres agricoles*



*Plans d'eau*



*Milieus forestiers*

Une mosaïque de milieux support d'une biodiversité exceptionnelle  
Plus de 200 espèces d'oiseaux recensées → [Natura 2000](#)

# Les principales espèces d'oiseaux de la ZPS



Mouette mélanocéphale



Blongios nain



Sterne pierregarin



Gorgebleue à miroir



Cedicnème criard

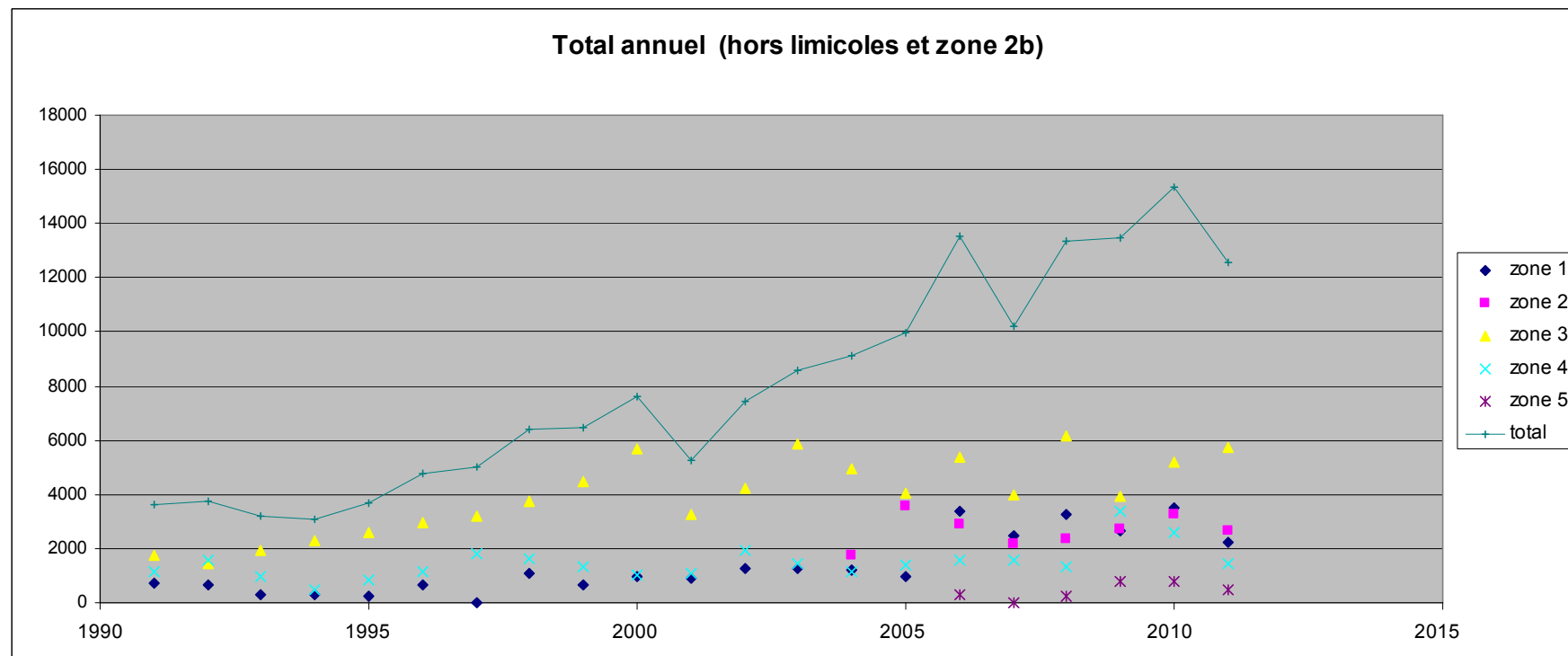


# Actualité ornithologique

- 2009 état des lieux précis des espèces présentes sur la ZPS,
- Suivi,
- Faits marquants 2011:
  - Nouveau territoire à Luzancy pour l'Œdicnème criard. La gorgebleue à miroir s'étend,
  - Pie grièche écorcheur: pas de traces dans la ZPS,
- 2013: nouvelle étude de recensement de l'avifaune dans la ZPS.

# Actualité ornithologique

## comptages Wetlands 2011,





# Le Busard des roseaux

## Répartition:

Europe - Asie -  
Afrique

## Migrateur

## Taille :

Taille : 48-56 cm  
Envergure : 120-135  
cm

## Habitat :

Roselières

## Alimentation :

Jeunes oiseaux,  
grenouilles, œufs,  
insectes

## Statut

Quelques couples  
nicheurs en IDF  
1 couple dans la ZPS  
2010/2011



Limicola



Mouette flèche



Cormoran



Héron cendré



Poule d'eau



Foulque



Grèbe castagneux



Grèbe huppé



Fuligule marilée



Fuligule milouin



Canard colvert



Canard souchet

# L'Œdicnème criard en Ile-de-France

Présentation par B. LELAURE



# L'Œdicnème criard en Île-de-France



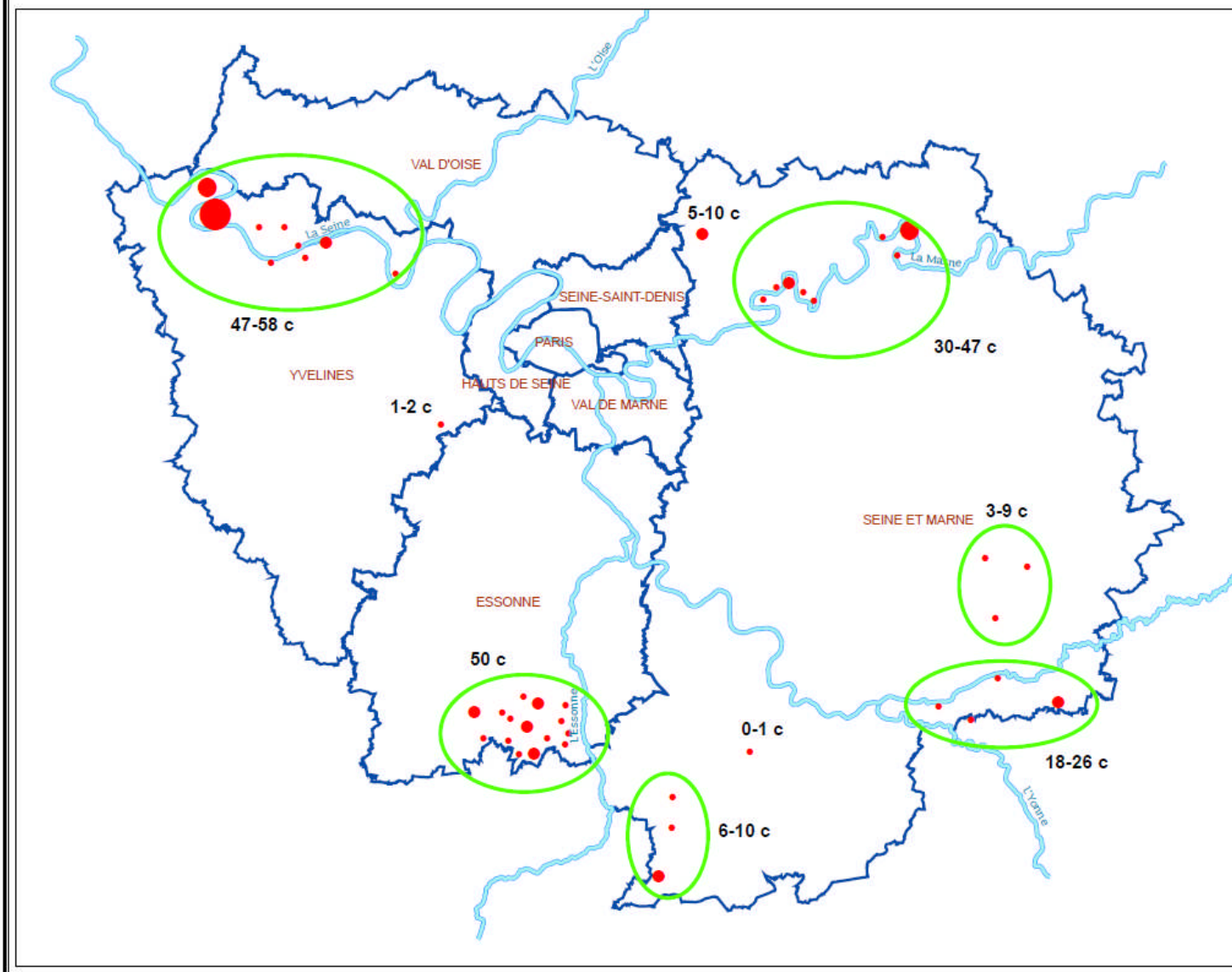
Gérard Baudoin, Gaëtan Rey, Benoît Lelaure

# L'Œdicnème criard en Île-de-France : Effectifs

- 160 à 213 couples en Île-de-France (2,1 % de la pop française)
- 4 noyaux principaux (voir carte)
- des connexions avec les populations environnantes ?



# L'Oedicnème criard en Ile-de-France



## Légende

Nombre de couples

- 1-5
- 5-10
- 10-15
- >20

— Fleuve

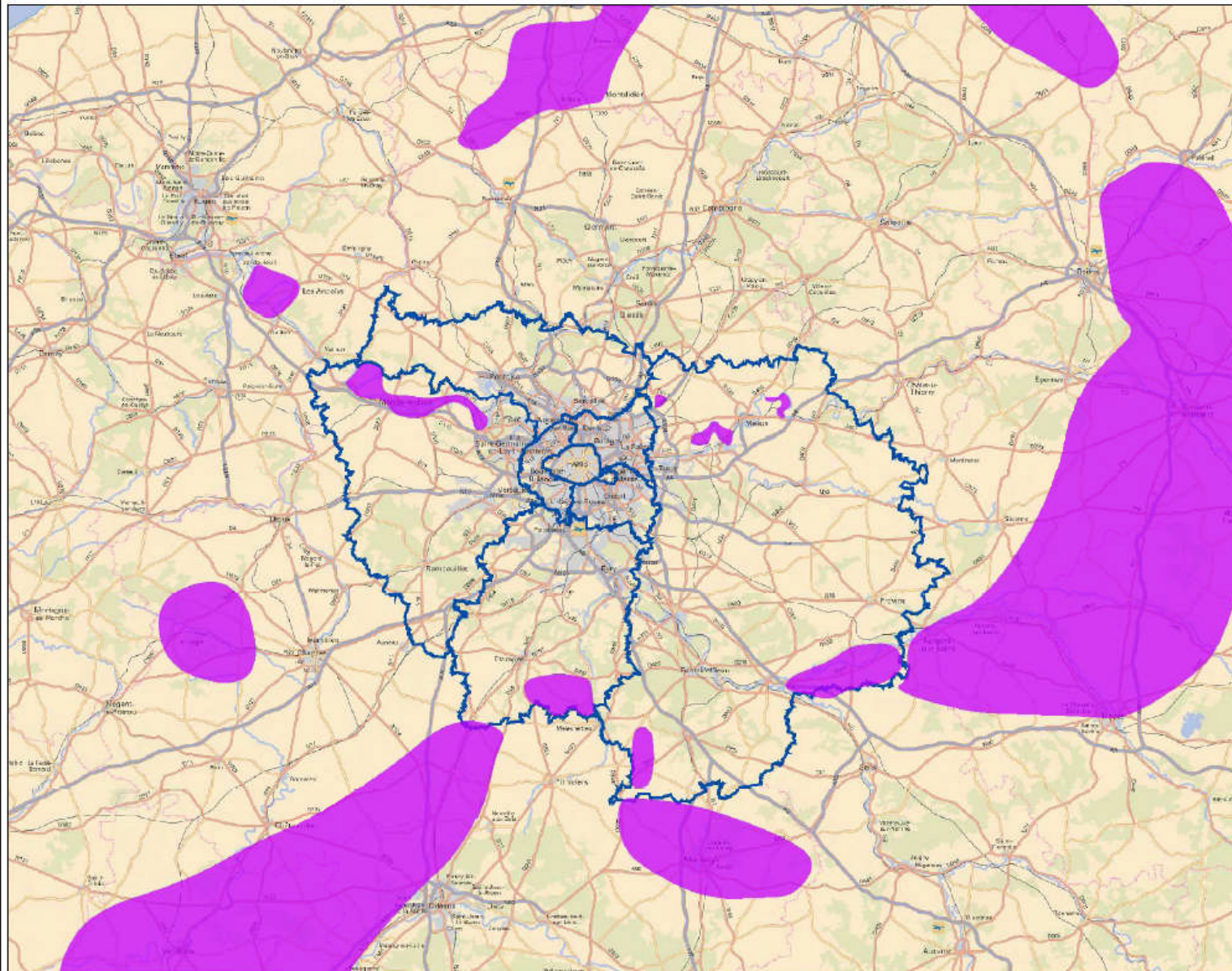
▭ Départements





0 10 20 Kilomètres

sources:  
 © AEV  
 © IAURIF  
 Enquêtes : Yves DAVID,  
 Jérôme GUILLOSSOU,  
 David LALOI, Christian LETOURNEAU,  
 Olivier PATRIMONIO,  
 Jean-Philippe SIBLET et  
 Gilles TOURATIER  
 Agence Espaces verts, ANVL,  
 Aéroports de Paris, CORIF,  
 DRIEE Île-de-France,  
 NaturEssonne, Lafarge-Granulats

# L'Oedicnème criard autour de l'Ile-de-France



## Légende

-  Départements
-  Noyaux de population



0 10 20 Kilomètres

sources:  
© AEV  
© IAURIF  
Enquêtes : G.Baudoin, G.Rey, CORIF,  
J.Savry, DIREN, Natur'Essonne, ANVL  
© Malvaud



# L'Œdicnème criard en Île-de-France : habitats

- 60 % de la population se reproduit dans les zones agricoles
- 40% de la population utilise des milieux artificialisés (carrières principalement)
- Souvent à proximité de zones urbanisées





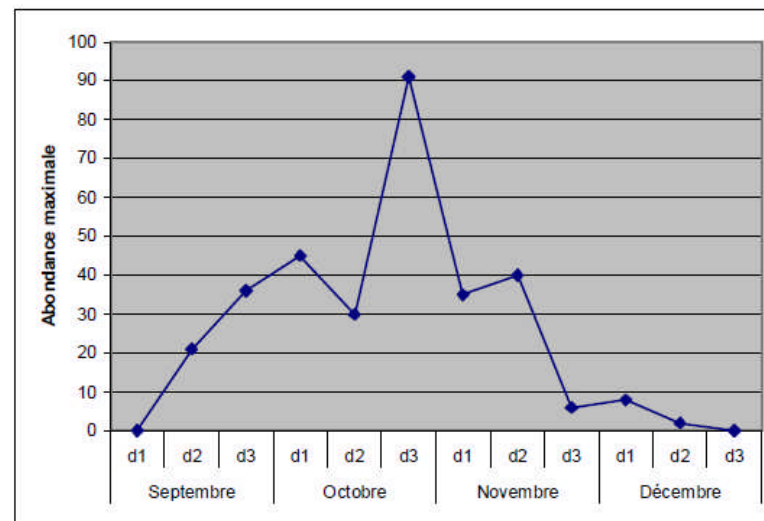


Territoires utilisés par l'œdicnème en tissu urbain dense



# L'Œdicnème criard en Île-de-France : Migration et regroupement post-nuptiaux

- Dates extrêmes : 1 mars – 15 décembre
- 7 sites de rassemblements connus; jusqu'à 440 individus dénombrés



*Evolution des effectifs d'un rassemblement post-nuptial identifié sur la commune de Gironville-sur-Essonne (91) en 2008 (REY G. & al, 2009, NaturEssonne)*

# L'Œdicnème criard en Île-de-France : Mesure de protection

- 1/3 de la population régionale est située dans une zone Natura 2000
- Mise en place de MAE
- Disparition de certains milieux artificiels
- Des tendances difficiles à évaluer

## Bilan des MAEt contractualisées

- = Contrats Natura 2000 en zone agricole
- Destinées aux agriculteurs exploitant des terres dans le périmètre de la ZPS
- Subvention pour la mise en place ou le maintien de pratiques favorables aux espèces d'oiseaux
  - Objectif de maintien de l'état de conservation



# Bilan des MAEt contractualisées

## Les chiffres clés:

- Surfaces engagées depuis 2010: 50,6 ha
- 9.2 % de la SAU de la ZPS
- 6 agriculteurs
- 1 engagement supplémentaire en 2011, 6 ha de prairie de fauche le long de la Marne

## Principales mesures:

- Gestion extensive des prairies,
- Création et gestion extensive de prairies,
- Amélioration du gel
- Création et entretien de bandes enherbées
- Création de couverts d'intérêt avifaunistique
- Gestion pastorale
- Entretien des haies

# Exemple de MAEt pastoralisme

**Objectif:** maintenir les milieux ouverts avec une végétation rase

- Plan de gestion pastorale (charge de pâturage limitée 0,3 – 0,85 UGB/ha/an),
- 60 brebis actuellement,
- les zones de nidification de l'Édicnème criard sont repérées





# MAEt création de bandes enherbées

Projet de MAE

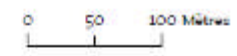


Localisation en Île de France

SAU totale = 132 ha  
Surface dans N2000 = 42 ha

- Légende**
- Zone Natura 2000
  - Ilots\_Pac\_Liard

- MAE**
- Couvert favorable à l'Oedictème criard
  - Création d'une bande enherbée



sources:  
© AEV - Tous droits réservés  
© InterAtlas 2008  
© DIREN 2006  
© ASP 2007  
22/02/2010



# MAEt création de bandes enherbées



Avant  
implantation



Photo après implantation (Juin 2011)



# Les autres contrats N2000

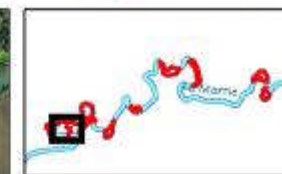
| Milieux concernés  | Nom de la mesure  | Code mesure DOCOB | Axe PDRH     | Code mesure PDRH              | Priorité | Type de contrat                               | Plafonds de l'aide   | Budget prévisionnel pour 5 ans |
|--------------------|---|-------------------|--------------|-------------------------------|----------|---|--|--------------------------------|
| Tous milieux       | Prise en charge de certains surcoûts visant à limiter l'impact de la fréquentation dans les zones sensibles | Freq.1            | 227<br>323 B | F22709<br>A32325P             | 2        | Contrat forestier ou ni agricole ni forestier | 100 € HT/ml routes et pistes empiérisées<br>30€ HT/ml pistes non empiérisées ;<br>3 000 € HT ouvrage de franchissement | Non évalué                     |
|                    | Travaux de mise en défens, de fermeture ou d'aménagements des accès à des zones de reproduction des oiseaux | Freq.2            | 227<br>323 B | A 32324P<br>F22710            | 3        | Contrat forestier ou ni agricole ni forestier | 10 000 € HT par aménagement  | Non évalué                     |
|                    | Aménagements visant à informer les usagers pour limiter leur impact   | Freq.3            | 227<br>323 B | A 32326P<br>F22714            | 2        | Contrat forestier ou ni agricole ni forestier | 2000€ HT/panneau   | Non évalué                     |
| Milieux forestiers | Dispositif favorisant le développement de bois sénescents   | Forêt.1           | 227          | F22712                        | 1        | Contrat forestier                             | 2000 €/ha  |                                |
| Milieux humides    | Entretien ou restauration de la végétation des berges de la Marne et des plans d'eau                        | ZH.1              | 323 B        | A32311P<br>A32311R            | 2        | Contrat ni agricole ni forestier              | Pas de plafond   | Non évalué                     |
|                    | Restauration et aménagements des annexes hydrauliques de la Marne   | ZH.2              | 323 B        | A32315P                       | 2        | Contrat ni agricole ni forestier              | Pas de plafond   | Non évalué                     |
|                    | Dévégétalisation et scarification d'îlots ou de placettes   | ZH.3              | 323 B        | A32318P                       | 1        | Contrat ni agricole ni forestier              | Pas de plafond   | Non évalué                     |
|                    | Mise en place de radeaux à sternes  | ZH.4              | 323 B        | A32323P                       | 1        | Contrat ni agricole ni forestier              | Pas de plafond   | Non évalué                     |
|                    | Chantier d'entretien mécanique et de fauchage des formations végétales hygrophiles (roselières)             | ZH.5              | 323B         | A32310R                       | 1        | Contrat ni agricole ni forestier              | Pas de plafond   | Non évalué                     |
|                    | Curage locaux et entretien des canaux et fossés dans les zones humides                                      | ZH.6              | 323B         | A32312 P<br>et R              | 2        | Contrat ni agricole ni forestier              | Pas de plafond   | Non évalué                     |
| Milieux ouverts    | Restauration et entretien de milieux ouverts  | MO.1              | 323 B        | A32301P<br>A32305R<br>A32304R | 1        | Contrat ni agricole ni forestier              | Pas de plafond   | Non évalué                     |
|                    | Équipement et gestion pastorale d'un milieu ouvert dans le cadre d'un projet de génie écologique            | MO.2              | 323 B        | A32303P<br>A32303R            | 3        | Contrat ni agricole ni forestier              | Pas de plafond   | Non évalué                     |
|                    | Réhabilitation et/ou entretien de haies et autres éléments fixes du paysage                                 | MO.3              | 323 B        | A32306P<br>A32306R            | 2        | Contrat ni agricole ni forestier              | Pas de plafond   | Non évalué                     |
|                    | Griffage de surface ou décapage léger pour le maintien de sols peu végétalisés en milieu sec                | MO.4              | 323 B        | A 32308P                      | 2        | Contrat ni agricole ni forestier              | Pas de plafond   | Non évalué                     |



# Exemples de restaurations de milieux

## Contrat Natura 2000 : Base de loisirs de Jablines-Annet

ZPS FR4112003 "Boucles de la Marne"



Localisation

### Légende

- Zone Natura 2000
  - Limites base de loisirs
- Contrat Natura 2000**
- MO\_1 : Débroussaillage îlot
  - MO\_1 : Débroussaillage îlot
  - MO\_1 : Débroussaillage
  - MO\_1 : Débroussaillage
  - Freq\_2 : Création clôture



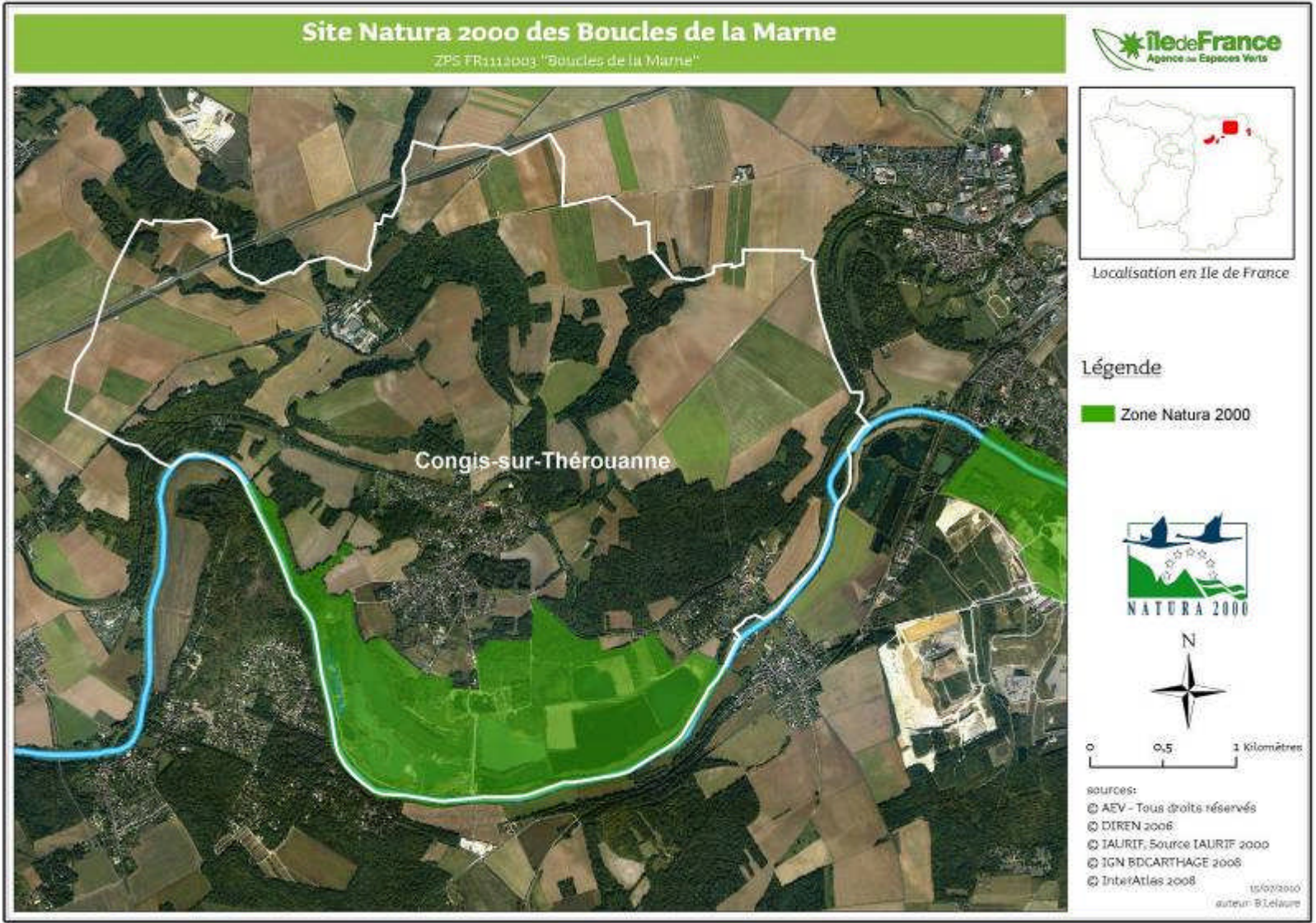
ROUTES :

- © AEV - Tous droits réservés
- © DIREN 2008
- © Interatlas 2008
- © JALRIF

23/02/2010  
B. Lelaure



# Exemples de restaurations de milieux





# Exemples de restaurations de milieux

Coupe des saules et faucardage des roseaux

→ Restaurer, densifier



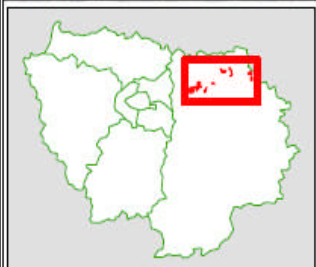
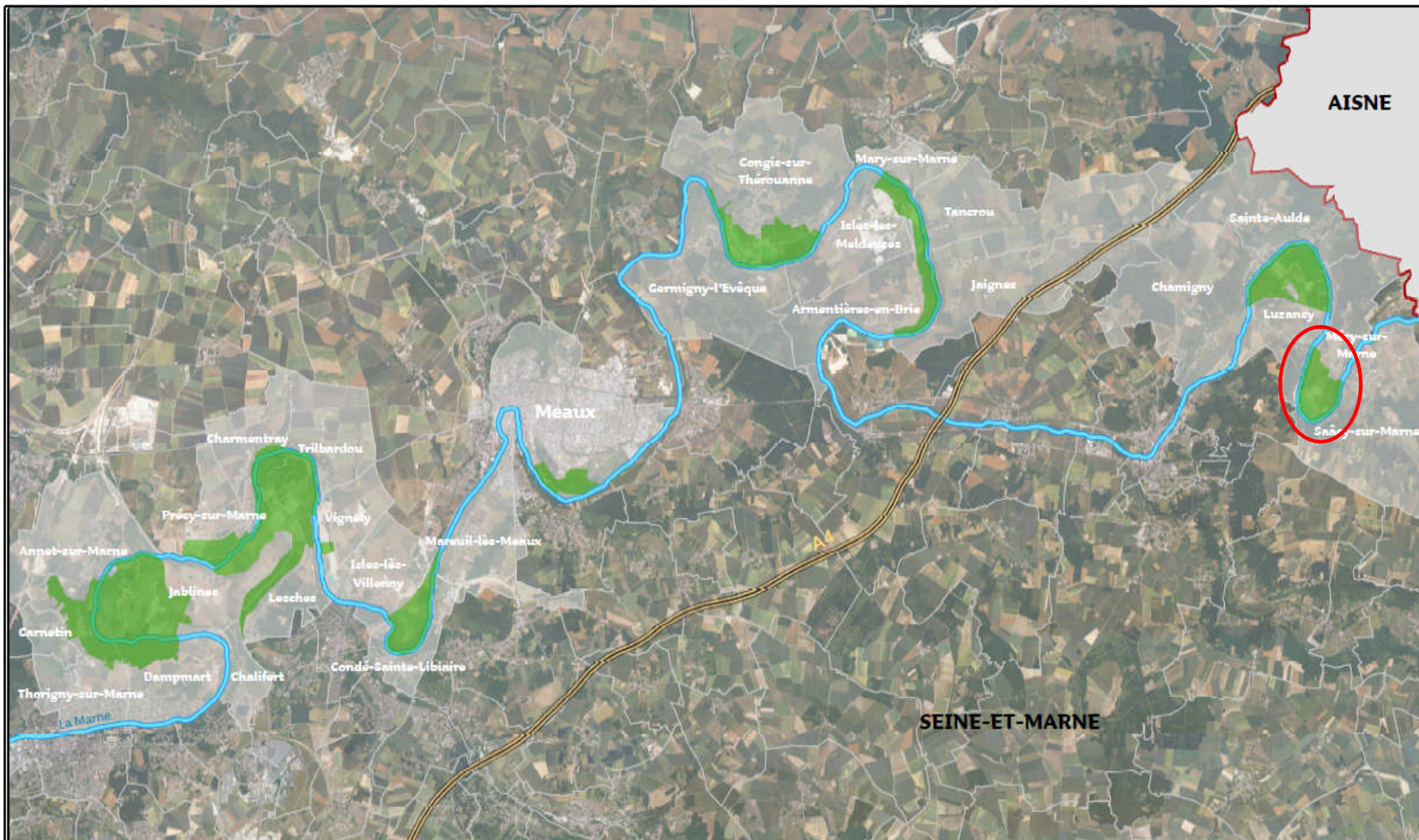
*Pendant les travaux automne 2010*



*Après travaux septembre 2011*

→ Coûts élevés

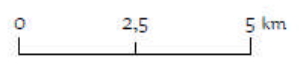




Localisation en île-de-France

Légende

- Zone Natura 2000
- La Marne
- Communes concernées
- Communes
- Autoroute
- Départements



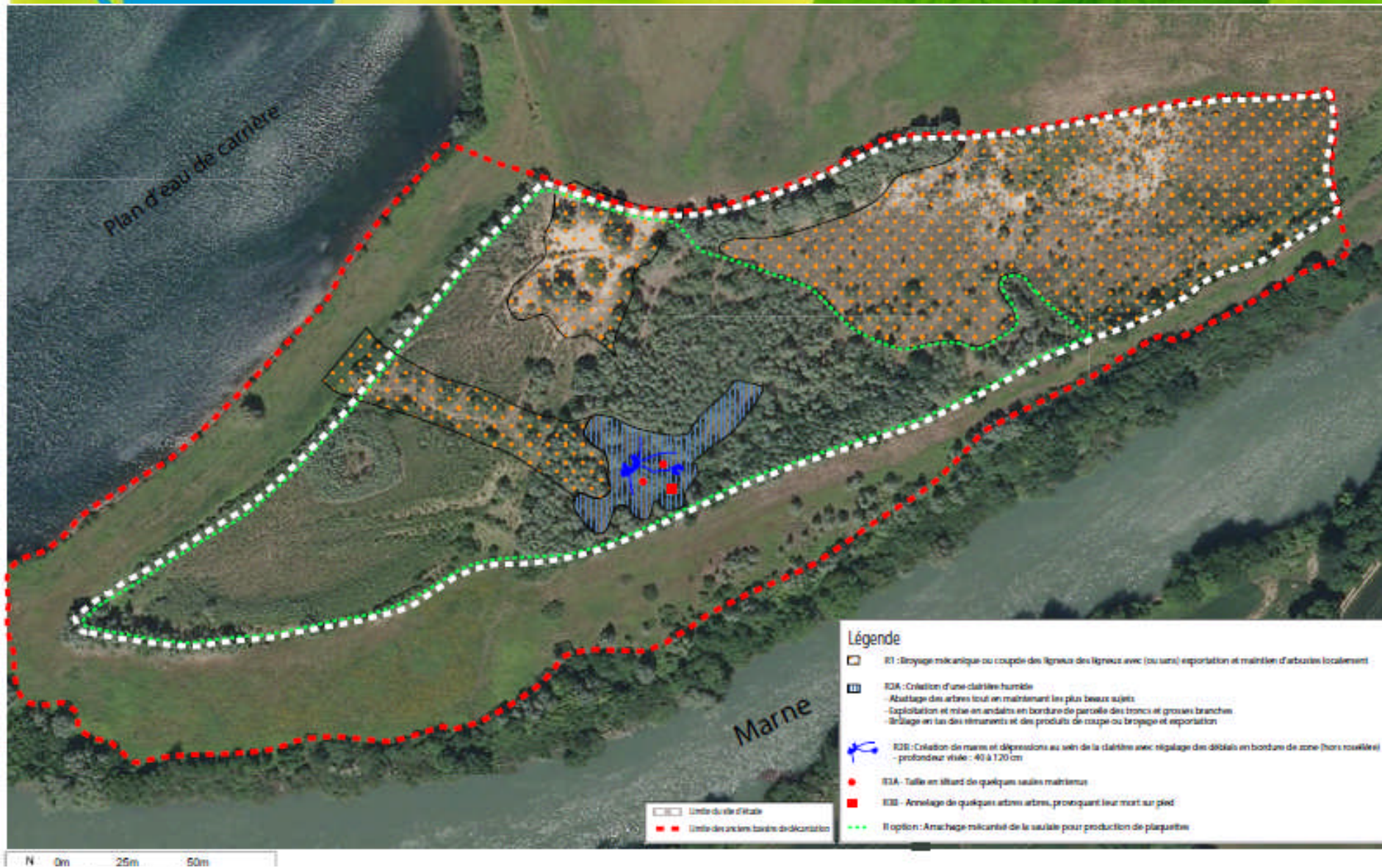
© AEV - Tous droits réservés  
 © IAURIF, Source IAURIF 2000  
 © DIREN, Source DIREN Ile-de-France 2008  
 BD ORTHO® ©IGN - Paris - 2003



# Contractualisation future à Mery-sur-Marne

- Propriété privée,
- Ancien bassin de décantation,
- Surface de 4 ha,
- Motivation du propriétaire,
- Etude Ecosphère
- Objectifs:
  - Création et amélioration d'habitats pour l'Oedicnème criard, la Gorgebleue et la Pie grièche écorcheur, alimentation de la Bondrée apivore

# Contractualisation future à Mery-sur-Marne





# Contractualisation future à Mery-sur-Marne

## Milieux actuels



Milieux ouverts recolonisés par le saule



Roselière piquetée de saule adultes



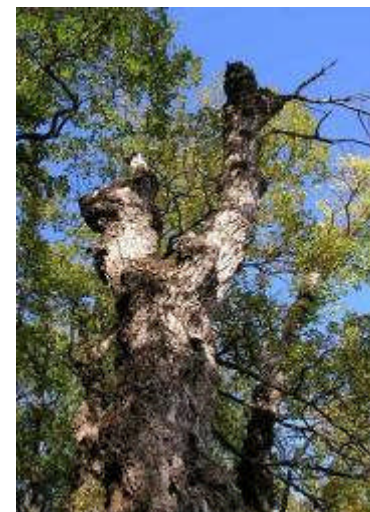
## Milieux recherchés



Milieux herbacés piquetés d'arbustes



Roselière humide avec mare et dépressions



## Autres démarches volontaires

- Plantation de haies dans le cadre du PVE

-Intérêt écologique:

→ Alimentation  
et/ou reproduction

→ Corridor

→ Habitat

- 1 projet réalisation novembre 2011
- d'autres linéaires pour 2012





# Aménagement de l'ENS des Olivette sur la Boucle de Trilbardou

Présentation par A. Lainé

S. Plancke

*Conseil général de Seine et Marne*

Espace Naturel Sensible

# Les Olivettes

## Programme d'aménagement

Communes de Trilbardou et Charmentray





# Présentation de l'opération

- Site en bordure de la Marne à l'Ouest de Meaux
  
- Terrains issus de l'exploitation de sables et graviers alluvionnaires (années 1959 à 2006) – présence de plusieurs plans d'eau
  
- Intervention du Département
  - Acquisition initiale de 103 ha votée le 25 janvier 2008
  - Acquisitions complémentaires de 15,5 ha en 2008
  - Surface totale acquise par le Département : 118,5 ha
  
- Études
  - 2008-2011 : inventaires floristique et faunistiques
  - 2011 : levé topographique
  - 2012 (à venir) : étude hydraulique, maîtrise d'œuvre observatoire

# Synthèse : définition des objectifs de l'aménagement

- Objectifs pour tous les ENS : qualité écologique et ouverture au public
- Tableau : objectifs liés aux exigences, atouts et contraintes spécifiques au site

| Diagnostic   | Enjeux              | Objectifs de l'aménagement   |
|--|---------------------|--|
| Richesse avifaunistique avérée   | Ecologique          | Maintenir voire améliorer les potentialités du site pour l'accueil des oiseaux           |
| Configuration des plans d'eau homogène, peu de milieux favorables aux amphibiens et à certains oiseaux (sternes, mouettes) | Ecologique          | Diversifier les habitats naturels, notamment à l'attention des amphibiens et des oiseaux |
| Roselière importante sur le plan écologique mais en « sursis » d'un point de vue fonctionnel                               | Ecologique          | Restaurer la roselière et assurer sa pérennité à terme                                   |
| Exigences réglementaires fortes  | Réglementaire       | Adapter les travaux à l'ensemble des contraintes réglementaires qui s'appliquent         |
| Exigence d'accessibilité et de sécurité  | Ouverture au public | Adapter et sécuriser les aménagements pour permettre l'accueil tous publics              |
| Potentiel pour la découverte de l'avifaune depuis les berges des plans d'eau   | Ouverture au public | Proposer au public un parcours et des postes d'observations                              |
| Proximité avec deux centres urbains d'importance départementale  | Ouverture au public | Permettre l'accueil d'un grand nombre de visiteurs sans dénaturer le site                |
| Accès et emprise foncière limités  | Ouverture au public | Proposer une aire de stationnement et des cheminements adaptés aux contraintes du site   |



# Programme d'aménagement

➤ 2 volets

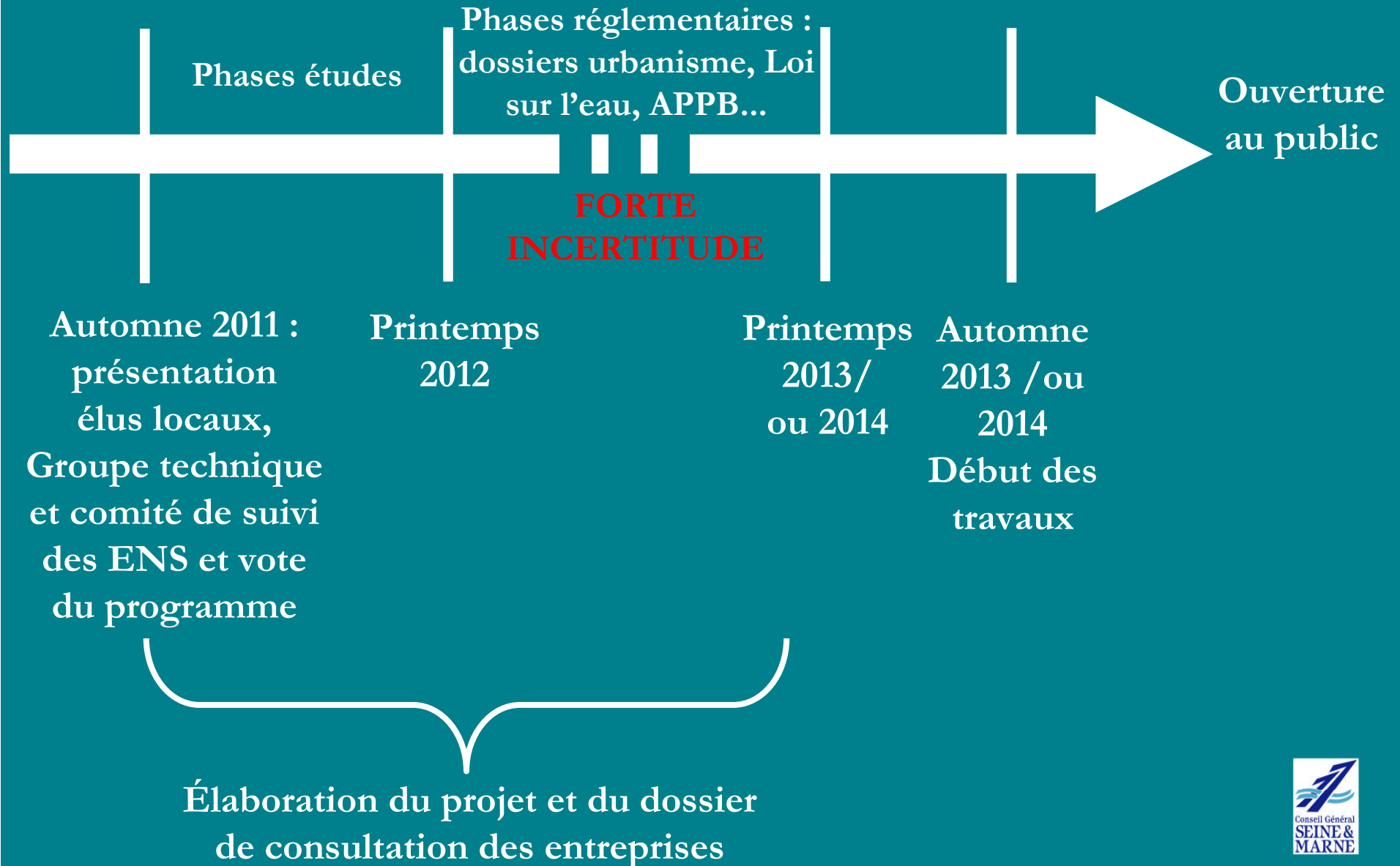
## Actions à caractère écologique :

- restauration de la roselière
- terrassements à but écologique
- enlèvement de déchets

## Actions liées à l'accueil du public :

- aménagement d'observatoires ornithologiques
- création de cheminements
- création d'une aire de stationnement
- protection des zones sensibles
- mobilier / signalétique

# Planning et budget prévisionnels





# Planning et budget prévisionnels

## BUDGET PREVISIONNEL :

- 100 000 € en études

→ maîtrise d'œuvre, géomètre, étude hydraulique, coordination SPS, etc....

- 500 000 € en travaux

→ montant à ajuster en fonction des travaux possibles sur le plan réglementaire (ex. parking, terrassements à caractère écologique)

→ aides financières attendues (Europe, Etat, Région / AEV, Agence de l'Eau...)

# La Charte Natura 2000

- C'est l'autre outil pour atteindre les objectifs de bon état de conservation
  - « *Règlement intérieur de la zone Natura 2000* »
- Complémentaire des contrats Natura 2000
- Engagements en fonction du type de milieu et des activités
  - *À la parcelle cadastrale*
  - *Engagement moral*
- La plupart des mesures sont des actions de gestion courante et peu contraignantes
  - *Contraintes limitées*





# Signature de la Charte Natura 2000

## Agence des espaces verts de la Région Ile-de-France

- Plus de 2000 parcelles
- environ 380 ha

Engagement portent sur :

- Milieux forestiers,
- Milieux ouverts,
- Milieux humides.

## Base de plein air et loisirs de Jablins-Annet

- 9 parcelles
- environ 240 ha

Engagement portent sur :

- Milieux forestiers,
- Milieux ouverts,
- Milieux humides,
- Activités de loisirs.

→ Commune d'Isles-les-Villenoys

## Poursuite animation 2012

- Des nouveaux contrats et chartes,
- Poursuite de la contractualisation MAEt
- Lettre Natura 2000 (4<sup>ème</sup>),
- Site Internet,
- Animation de journées de découverte
  - Journée ZH (Ramsar)
- Intégration de la commune de Changis-sur-Marne,
- Suivi des projets dans la ZPS
  - Marais de Lesches, Quai de débarquement à Luzancy



A decorative graphic element consisting of a solid blue circle and a thin blue line that curves around the top and left sides of the circle, positioned in the upper left area of the slide.

**Merci**

Marco BANCHI

Agence des espaces verts d'Ile de France

[mbanchi@aev-iledefrance.fr](mailto:mbanchi@aev-iledefrance.fr)

01.72.69.51.09