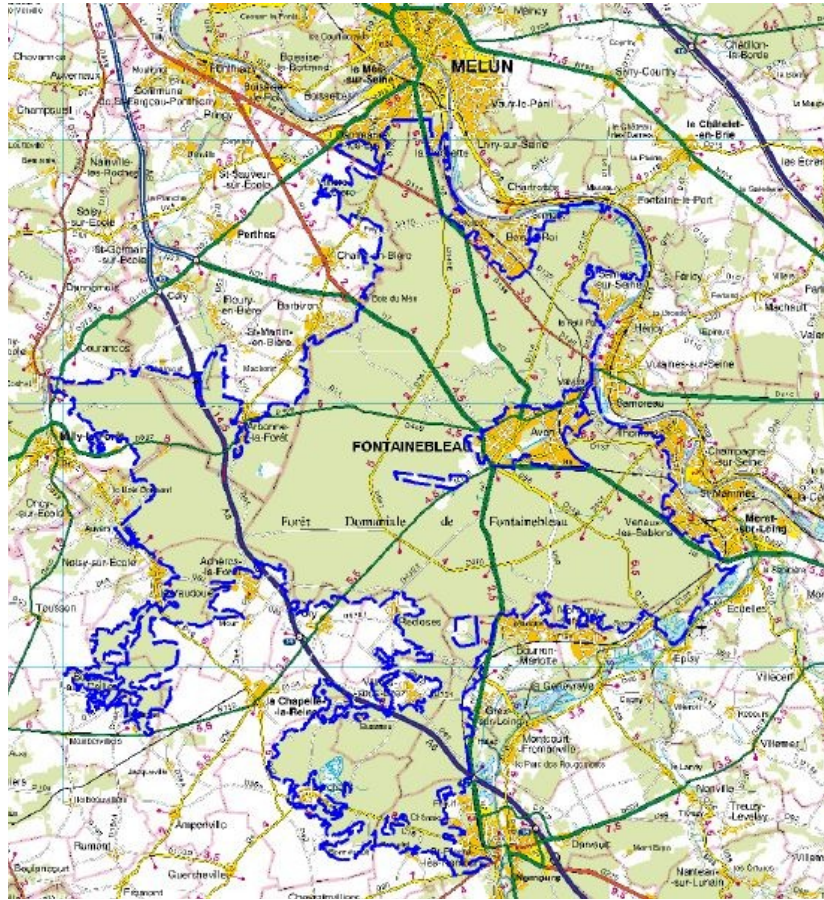


Fiche de Présentation
des sites Natura 2000
« Massif de Fontainebleau »
FR1100795 (ZSC) et FR1110795 (ZPS)

Localisation du site :



Fiche d'identité des sites :

Région : Ile-de-France

Département : Seine-et-Marne et Essonne

Communes de **Seine-et-Marne** : Achères-la-Forêt, Arbonne-la-Forêt, Avon, Barbizon, Bois-le-Roi, Boissy-aux-Cailles, Bourron-Marlotte, Chailly-en-Bière, La Chapelle-la-Reine, Dammarie-les-Lys, Fleury-en-Bière, Fontainebleau, Grez-sur-Loing, Larchant, Montigny-sur-Loing, Moret-sur-Loing, Noisy-sur-Ecole, Reclose, La Rochette, Saint-Martin-en-Bière, Saint-Pierre-lès-Nemours, Samois-sur-Seine, Thomery, Tousson, Ury, Veneux-les-Sablons, Villiers-en-Bière, Villiers-sous-Grez, Le Vaudoué

Communes d'**Essonne** : Courances, Milly-la-Forêt

Superficie : 28 063 ha (ZSC) et 28 092 ha (ZPS)

Directives européennes : Habitats, faune, flore et Oiseaux

Transmission du site : 30/04/2002

Arrêté de désignation : 25/05/2011 (ZSC) et 20/10/2004 (ZPS)

Approbation du DOCOB : 12 décembre 2006

Actualisation du DOCOB : 17 octobre 2013

Président du comité de pilotage : Monsieur Frédéric VALLETOUX

Structure animatrice : Ville de Fontainebleau

Période d'animation : Octobre 2014 – Octobre 2017

Animateur : ONF / ANVL

Natura 2000 en quelques mots :

Natura 2000 est un ensemble de sites qui vise la préservation d'espèces et de milieux naturels remarquables ou menacés à l'échelle de l'Europe (dits « d'intérêt communautaire »).

Lancé en 1992, ce réseau repose sur deux directives européennes : « Oiseaux » pour la conservation des oiseaux sauvages et « Habitats » pour la préservation de la flore et de la faune (hors oiseaux) ainsi que leurs habitats.

Chaque Etat européen propose des sites et s'engage à en assurer la conservation. L'objectif sur ces sites est de préserver ce patrimoine naturel remarquable en lien avec les activités humaines existantes.

Chaque site Natura 2000 est doté d'un document d'objectifs (DOCOB), document de référence approuvé par le Préfet qui définit les enjeux et objectifs de conservation et précise les actions nécessaires à la préservation des habitats et espèces d'intérêt communautaire identifiés sur le site. Il est établi en concertation avec les acteurs locaux réunis au sein d'un comité de pilotage (COPIL).

Ces actions se concrétisent principalement *via* les MAEt (mesures agro-environnementales territorialisées), les contrats Natura 2000 et la charte Natura 2000 (principe du volontariat).

Cette fiche synthétise les principaux éléments du DOCOB qui est par ailleurs disponible dans les 31 mairies du site, à la DDT et téléchargeable sur internet :

<http://seine-et-marne.n2000.fr/natura-2000-en-seine-et-marne/le-massif-de-fontainebleau/le-document-d-objectif>

Description du site :

Autrefois appelée forêt de Bière, le massif boisé de Fontainebleau recouvre plus de 25 000 hectares et dispose d'une renommée internationale en raison de son histoire, de ses caractéristiques naturelles et de son attrait touristique. Situé à un carrefour biogéographique, la forêt de Fontainebleau abrite une biodiversité particulièrement riche et diversifiée, au point que certains scientifiques la considèrent comme la forêt la plus riche d'Europe de l'Ouest.

Il tire son originalité de son passé géologique singulier. La superposition et la juxtaposition du sable, des grès et du calcaire à l'origine des incursions marines, il y a 35 millions d'années en sont la cause. S'ajoute à ce phénomène, un mésoclimat particulier combinant à la fois des influences continentales et atlantiques. Cette situation particulière favorise une diversité des écosystèmes, d'autant plus que certains habitats présents sur le massif de Fontainebleau se situent en limite d'aire de répartition. Le caractère endémique et typique des habitats présents sur le site fait de ce massif un réservoir de biodiversité à l'échelle régionale. Chaque habitat se distingue selon la diversité des substrats et des conditions climatiques, avec aussi les actions humaines passées et présentes (pâturage, écobuage, gestion sylvicole, ...). Ils abritent une faune et une flore aussi remarquables qu'exceptionnelles. Ainsi, elle abrite la faune d'arthropodes la plus riche d'Europe (3 300 espèces de coléoptères, 1 200 de lépidoptères) ainsi qu'une soixantaine d'espèces végétales protégées.

En 2001, le massif de Fontainebleau, les forêts des Pignons et de la Commanderie ont été reconnus pour leurs richesses écologiques et biologiques par l'Union européenne qui les a intégrés au réseau Natura 2000 au titre de la directive Habitat, faune, flore et de la directive Oiseaux.

Descriptif des habitats et des espèces présents sur le site :

Le massif de Fontainebleau est une imbrication de milieux très différents des uns et des autres. Se côtoient pelouse, lande, vieux bois, mare, tourbière, ... induisant des écosystèmes complexes et riches en interaction faune/flore.

A l'époque de Louis XIV, moins de 20 % de la superficie des sites Natura 2000, est boisée, le paysage du massif de Fontainebleau est principalement constitué de grandes étendues de callune, de pelouses et chaos rocheux. L'abandon de l'activité agropastorale au XX^{ème} siècle a favorisé le retour de la dynamique naturelle de colonisation des pelouses ou des landes par les végétations buissonnantes et arborées. Le milieu a donc progressivement évolué en milieu forestier.

Par la suite, la mise en place du statut de Réserve Biologique Dirigée (RBD) sur ces milieux a permis de les conserver. Les actions engagées par l'Office National des Forêts (ONF) depuis quelques années ont conduit au maintien et à la restauration de ces habitats.

Ces habitats ont un enjeu extrêmement fort sur le massif. Ces milieux agropastoraux accueillent une multitude de communautés végétales et une diversité floristique exceptionnelle à l'échelle régionale voire nationale. Ils sont aussi utilisés comme zones de chasse pour les chauves-souris, de reproduction pour la Fauvette pitchou et zone de refuge pour un certain nombre d'espèces animales. L'emboîtement de ces différents milieux constitue un écosystème interactif et interdépendant.

Les milieux ouverts à semi-ouverts s'imbriquent dans une matrice forestière présentant également un enjeu extrêmement fort : le massif de Fontainebleau et la forêt de Rambouillet sont les massifs forestiers les plus vastes de l'Île-de-France. La responsabilité régionale est forte quant au maintien de cet écosystème. Au cours du XVIII^{ème} siècle, la création des réserves artistiques puis la mise en place des réserves biologiques intégrales ont permis le maintien d'îlots de vieillissement et de sénescence. Le maintien de ces écosystèmes dans le temps revêt un objectif patrimonial très fort.

Localisées de manière ponctuelle, Les zones humides ont un enjeu très fort. Constituées de mares, de marais, de landes humides, de tourbières et de forêts alluviales, les zones humides jouent un rôle fondamental dans le maintien et l'amélioration de la qualité de l'eau, dans la régulation des régimes hydrologiques (crue, sécheresse) et dans la préservation d'un réservoir de biodiversité.

Parfois délaissées, les périphéries du site accueillent une faune et une flore remarquables. Les carrières du Puiset abritent une importante population de chiroptères en période hivernale et doivent faire l'objet d'une attention particulière notamment en ce qui concerne la fréquentation humaine des grottes à cette période qui peut constituer un dérangement. En effet, en hibernation, lors de chaque réveil, les chauves-souris dépensent inutilement leurs réserves d'énergie.

• Habitats et espèces de la Directive Habitat, Faune, Flore et Oiseaux

Sur le massif de Fontainebleau sont recensés :

- 24 habitats d'intérêt communautaire ;
- 14 espèces d'intérêt communautaire ;
- 17 espèces d'oiseaux d'intérêt communautaire.

Le tableau ci-dessous reprend **seulement** les espèces pour lesquelles le Massif de Fontainebleau a une responsabilité à l'échelle régionale. La présentation des espèces et des habitats est regroupée par type de grands milieux (approche écosystémique).

Pour consulter la liste exhaustive des habitats et espèces du Massif de Fontainebleau :

http://seine-et-marne.n2000.fr/sites/seine-et-marne.n2000.fr/files/documents/page/habitats_especes_Fontainebleau.pdf

Milieux forestiers					
Libellé officiel	Nom latin (espèce)	Code Natura 2000	Surface sur le site (ha) ou nombre de stations	Etat de conservation sur le site	Menaces principales (liste non exhaustive)
Hêtraies atlantiques, acidophiles à sous-bois à Ilex et parfois à <i>Taxus</i> (<i>Quercion roboripetraeae</i> ou <i>Ilici-Fagenion</i>)		9120	9074,44 ha 714 stations		Coupe à blanc Enrésinement Homogénéisation de la strate arborée Espèces invasives Elimination des sous-étages Pillage des stations floristiques Dégâts de gibier Artificialisation des peuplements
Hêtraies calcicoles médio-européennes du <i>Cephalanthero-Fagion</i>		9150	7,19 ha 4 stations		
Grand capricorne	<i>Cerambyx cerdo</i>	1088			Dégradation ou abattages des vieilles hêtraies chénales
Pique-Prune	<i>Osmoderma eremita</i>	1084			
Taupin violacé	<i>Limoniscus violaceus</i>	1079			
Murin de Bechstein	<i>Myotis bechsteini</i>	1323			Pollution lumineuse Dérangement des sites d'hibernation Diminution de la ressource alimentaire (perte d'habitat de chasse) Abattage d'arbres
Barbastelle d'Europe	<i>Barbastella barbastellus</i>	1308			
Dicrane vert	<i>Dicranum viride</i>	1381			Abattage des vieux hêtres
Bondrée apivore	<i>Pernis apivorus</i>	A072		Nicheur régulier	Gestion sylvicole en période de reproduction
Pic mar	<i>Dendrocopus medius</i>	A238		Nicheur régulier	Destruction des arbres contenant des loges occupées Coupe à blanc Enrésinement (pic mar)
Pic noir	<i>Dyocopus martius</i>	A236		Nicheur régulier	
Pic cendré	<i>Dryocopus martius</i>	A236		Nicheur exceptionnel	

Milieux ouverts à semi-ouverts sec

Libellé officiel	Nom latin (espèce)	Code Natura 2000	Surface sur le site (ha) ou nombre de stations	Etat de conservation sur le site	Menaces principales (liste non exhaustive)
Dunes intérieures avec pelouses ouvertes à <i>Corynephorus</i> et <i>Agrostis</i>		2330	3,97 ha 22 stations		Dynamique naturelle Espèces invasives Sur-fréquentation Dépôt d'ordure Fragmentation Tassement des sols Extraction sauvage de sable
Landes sèches européennes		4030	659,96 ha 291 stations		Espèces invasives Dynamique naturelle Homogénéisation de la végétation (molinie) Fragmentation Dépôt d'ordure Abandon des activités agro-pastorales Enrésinement des pins Sur fréquentation
Pelouses rupicoles calcaires ou basiphiles de l'Alyso-Sedion albi		6110*	0,17 ha 2 stations		Espèces invasives Dynamique naturelle Fragmentation Dépôt d'ordure Abandon des activités agro-pastorales Enrésinement des pins Activités motorisées (Quad) Sur fréquentation
Pelouses calcaires de sables xériques		6120*	29,24 ha 15 stations		
Formations herbeuses à <i>Nardus</i> , riches en espèces, sur substrats siliceux des zones montagnardes (et des zones submontagnardes de l'Europe continentale)		6230*	0,62 ha 3 stations		
Pelouses maigres de fauche de basse altitude (<i>Alopecurus pratensis</i> , <i>sanguisorba officinalis</i>)		6510	81,81 ha 57 stations		
Pentes rocheuses siliceuses avec végétation chasmophytique		8220	152,43 ha 165 stations		Piétinement Sur fréquentation Espèces invasives Enrésinement
Engoulevent d'Europe	<i>Caprimulgus europaeus</i>	A224		Nicheur régulier	Percussion sur les routes avec des véhicules Perte de territoire de chasse liée à la fermeture des milieux Piétinement du nid Sur fréquentation e période de reproduction Présence accrue de sanglier Les chiens non tenus en laisse
Fauvette pitchou	<i>Sylvia undata</i>	A302		Nicheuse et hivernante	Fermeture des Landes Dérangement en période de reproduction Forte variation climatique en période hivernale
Pie-grièche écorcheur	<i>Lanius collurio</i>	A338		Nicheuse régulière	Forte variation climatique Disparition des éléments structurant du paysage (haies) Fermeture des milieux ouverts
Alouette lulu	<i>Lullula arborea</i>	A246		Nicheuse et hivernante	Dynamique naturelle Sur fréquentation

Milieux aquatiques					
Libellé officiel	Nom latin (espèce)	Code Natura 2000	Surface sur le site (ha) ou nombre de stations	Etat de conservation sur le site	Menaces principales (liste non exhaustive)
Eaux stagnantes, oligotrophes à mésotrophes avec végétation des Littorelletea uniflorae et/ou des Isoeto-Nanojuncetea		3130_4 3130_5			Eutrophisation Comblement (remblais) Atterrissement Dépôt d'ordure Espèces invasives Dégradation des conditions physico-chimiques Dégradation du réseau de mare
Lacs eutrophes naturels avec végétation du Magnopotamion ou de l'Hydrocharition		3150	28,22 ha 27 stations		
Lacs et mares dystrophes naturels		3160			
Flûteau nageant	<i>Luronium natans</i>	1831			Pillage des stations floristiques Dégradation des conditions physico-chimiques des mares Comblement Dépôt d'ordure Eutrophisation Dynamique naturelle Espèces invasives

Milieux ouverts humides					
Libellé officiel	Nom latin (espèce)	Code Natura 2000	Surface sur le site (ha) ou nombre de stations	Etat de conservation sur le site	Menaces principales (liste non exhaustive)
Tourbières hautes actives		7110*			Dynamique naturelle Dépôt d'ordure - Remblais Espèces invasives Dégradation des conditions physico-chimiques Creusement de mares ou d'étang Eutrophisation Sur fréquentation
Roches siliceuses avec végétation pionnière du <i>Sedo-Scleranthion</i> ou du <i>Sedo albi-Veronicion dillenii</i>		8230			Dépôt d'ordure Engin forestiers agricole ou quad Espèces invasives Dynamique naturelle
Blongios nain	<i>Ixobrychus minutus</i>	A022		Nicheur régulier et de passage	Destruction de son habitat Artificialisation des cours d'eau Sur fréquentation
Butor étoilé	<i>Botaurus stellaris</i>	A021		Nicheur disparu et de passage	Destruction des zones humides Gestion hydraulique inadaptées La dégradation de la qualité de l'eau Intensification des modes d'utilisation des zones humides (surpâturage)

Milieux cavernicoles					
Nom français	Nom latin	Code Natura 2000	Effectifs sur le site	Etat de conservation sur le site	Menaces principales (liste non exhaustive)
Grand Murin	<i>Myotis myotis</i>	1324			Pollution lumineuse Dérangement des sites d'hibernation Diminution de la ressource alimentaire (perte d'habitat de chasse) Traitement des charpentes Accroissement du réseau routier Disparition des éléments structurant du paysage (haies, lisières.) Utilisation des produits phytosanitaires
Murin à oreilles échancrées	<i>Myotis emarginatus</i>	1321			

Localisation des habitats et des espèces sur le site :

Atlas des habitats d'intérêt communautaire

http://webissimo.developpement-durable.gouv.fr/IMG/pdf/Atlas_carto_HIC_DOCOB_Fontainebleau_cle24f36a.pdf

Atlas des habitats d'intérêts communautaire

http://webissimo.developpement-durable.gouv.fr/IMG/pdf/Atlas_carto_sp_mil_for_rapaces_DOCOB_Fontainebleau_cle7da912.pdf

Atlas des habitats d'espèces milieux forestiers – Rapaces

http://webissimo.developpement-durable.gouv.fr/IMG/pdf/Atlas_carto_sp_mil_for_rapaces_DOCOB_Fontainebleau_cle7da912.pdf

Atlas des habitats d'espèces milieux forestiers - Pycidés

http://webissimo.developpement-durable.gouv.fr/IMG/pdf/Atlas_carto_sp_mil_for_picides_DOCOB_Fontainebleau_cle7c85b2.pdf

Atlas des habitats d'espèces milieux forestiers - Chiroptères

http://webissimo.developpement-durable.gouv.fr/IMG/pdf/Atlas_carto_sp_mil_for_chiro_DOCOB_Fontainebleau_cle5b6a99.pdf

Atlas des habitats d'espèces milieux forestiers - Entomofaune / Bryophytes

http://webissimo.developpement-durable.gouv.fr/IMG/pdf/Atlas_carto_sp_mil_for_ins_bryo_DOCOB_Fontainebleau_cle615a9f.pdf

Atlas des habitats d'espèces milieux ouverts à semi-ouverts

http://webissimo.developpement-durable.gouv.fr/IMG/pdf/Atlas_carto_sp_mil_ouv_DOCOB_Fontainebleau_cle713138.pdf

Atlas des habitats d'espèces milieux humides

http://webissimo.developpement-durable.gouv.fr/IMG/pdf/Atlas_carto_sp_mil_hum_DOCOB_Fontainebleau_cle721219.pdf

Atlas des habitats d'espèces par cortège (milieux semi-ouverts à ouverts)

http://webissimo.developpement-durable.gouv.fr/IMG/pdf/Atlas_carto_cortege_MO_DOCOB_Fontainebleau_cle75314f.pdf

Atlas des habitats d'espèces par cortège (milieux forestiers et aquatiques)

http://webissimo.developpement-durable.gouv.fr/IMG/pdf/Atlas_carto_cortege_MF_MAQ_DOCOB_Fontainebleau_cle15991e.pdf

Les objectifs de conservation sur le site :

Au cours de cette période d'animation (2012/2013), l'état des lieux des connaissances scientifiques a donné lieu à la réactualisation des enjeux écologiques du site. Le tableau ci-dessous reprend les principaux objectifs de développement durable et les mesures de gestion prioritaire associées.

La réactualisation du diagnostic socio-économique amènera probablement des modifications et/ou des ajouts des objectifs de développement durable.

Grands types de milieux	Objectifs de développement durable	Exemples de mesures de gestion (liste non exhaustive)
Milieux ouverts à semi-ouverts secs	Préserver et restaurer un réseau de milieu ouvert fonctionnel	Chantier lourd de restauration de milieux ouverts par débroussaillage
		Gestion par une fauche d'entretien des milieux ouverts
Milieux forestiers secs et humides	Maintenir voir restaurer la naturalité du milieu forestier	Dispositif favorisant le développement de bois sénescents – sous actions 1 et 2
	Préserver et restaurer la matrice forestière	Création ou rétablissement de clairières ou de landes
Milieux ouverts à semi-ouverts humides	Entretien et restaurer les milieux humides	Travaux d'aménagement de lisière étagée
Milieux aquatiques	Entretien et restauration d'un réseau de mares fonctionnelles	Chantier d'entretien des milieux ouverts par gyrobroyage ou débroussaillage léger
Milieux cavernicoles	Préserver les sites d'hibernation des chiroptères	Création ou rétablissement de mares ou étangs forestiers
Ensemble des milieux	Favoriser une appropriation locale du site Natura 2000 et de ses enjeux	Travaux de mise en défens et de fermeture ou d'aménagements des accès
	Maintien des espèces et des habitats d'intérêt communautaire dans un bon état de conservation	Aménagements visant à informer les usagers pour limiter leur impact
		Chantiers d'élimination ou de limitation d'une espèce indésirable

Évaluation des incidences Natura 2000 :

L'article 6 de la Directive Habitats prévoit que « *Tout plan ou projet non directement lié ou nécessaire à la gestion du site mais susceptible d'affecter ce site de manière significative, individuellement ou en conjugaison avec d'autres plans et projets, fait l'objet d'une évaluation appropriée de ses incidences sur le site eu égard aux objectifs de conservation de ce site* ».

Consulter le site Internet Natura 2000 en Seine-et-Marne :

<http://seine-et-marne.n2000.fr/en-savoir-plus/les-etudes-d-incidences-natura-2000> pour voir la liste des projets concernés et les outils d'accompagnement mis à disposition

<http://seine-et-marne.n2000.fr/natura-2000-en-seine-et-marne/le-massif-de-fontainebleau/etude-incidence-fontainebleau> pour les manifestations dans le milieu naturel

Pour en savoir plus :

Contact :

Office National des Forêts

Elise AVENAS

elise.avenas@onf.fr

Tél : 01 60 74 68 57

Autres sources d'information :

Ministère en charge de l'environnement : <http://www.developpement-durable.gouv.fr/-Natura-2000,2414-.html>

DRIEE Île-de-France : <http://www.driee.ile-de-france.developpement-durable.gouv.fr/>

Office National des Forêts : <http://www.onf.fr/>

Association des naturalistes de la vallée du Loing et du massif de Fontainebleau : <http://www.anvl.fr/>

Site Internet Natura 2000 en Seine-et-Marne : <http://seine-et-marne.n2000.fr>

Fiche créée le : 15 octobre 2013 par Marion BEAUREPAIRE
Mise à jour du :

3 octobre 2014