



« Boucles de la Marne »

FR112003

Comité de pilotage N°2

Sous la présidence de Madame

Geneviève WORTHAM

Conseillère régionale



10 mars 2009

Base de loisirs de Jablines-Annet





Plan

1. Rappels sur Natura 2000
2. Planning de travail : où en sommes-nous ?
3. Pourquoi réaliser un diagnostic socio-économique ?
4. Le diagnostic socio-économique : méthode
5. Les résultats du diagnostic socio-économique
6. Diagnostic biologique





Plan

5. Les résultats du diagnostic socio-économique

- Caractéristiques générales du site
- Urbanisation et pression urbaine
- SDRIF
- Accessibilité du site
- Les zonages écologiques
- Le foncier
- L'agriculture
- L'activité sylvicole
- Les carrières
- La pêche
- La chasse
- Tourisme et loisirs





Rappels sur Natura 2000

Objectif :

➔ Préserver la diversité biologique et valoriser le patrimoine naturel en tenant compte des activités socio-économiques

Comment ?

Par la création à l'échelle européenne d'un maillage de sites reconnus pour leur valeur écologique = Réseau NATURA 2000

Une obligation de résultat :

Maintien des espèces et des habitats dans un état de conservation favorable





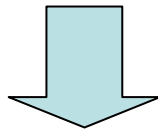
Rappels sur Natura 2000

Le programme NATURA 2000 repose sur **deux directives européennes**

La directive oiseaux (1979)

Protection des espèces d'oiseaux menacés ou vulnérables en Europe et de leurs habitats

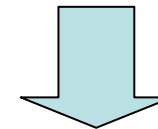
ANNEXE I : 181 espèces



ZPS = Zone de Protection Spéciale

La directive habitats (1992)

Conservation des habitats naturels de la faune et de la flore



ZSC = Zone Spéciale de Conservation

ZPS + ZSC = Réseau Natura 2000





Rappels sur Natura 2000

1. Blongios nain
2. Œdicnème criard
3. Gorgebleue
4. Pie-grièche écorcheur
5. Pic noir
6. Pic mar
7. Bondrée apivore
8. Milan noir
9. Mouette mélanocéphale
10. Martin pêcheur d'Europe
11. Sterne pierregarin





Rappels sur Natura 2000

2 outils sont mis à la disposition des propriétaires et de leurs ayants droit :

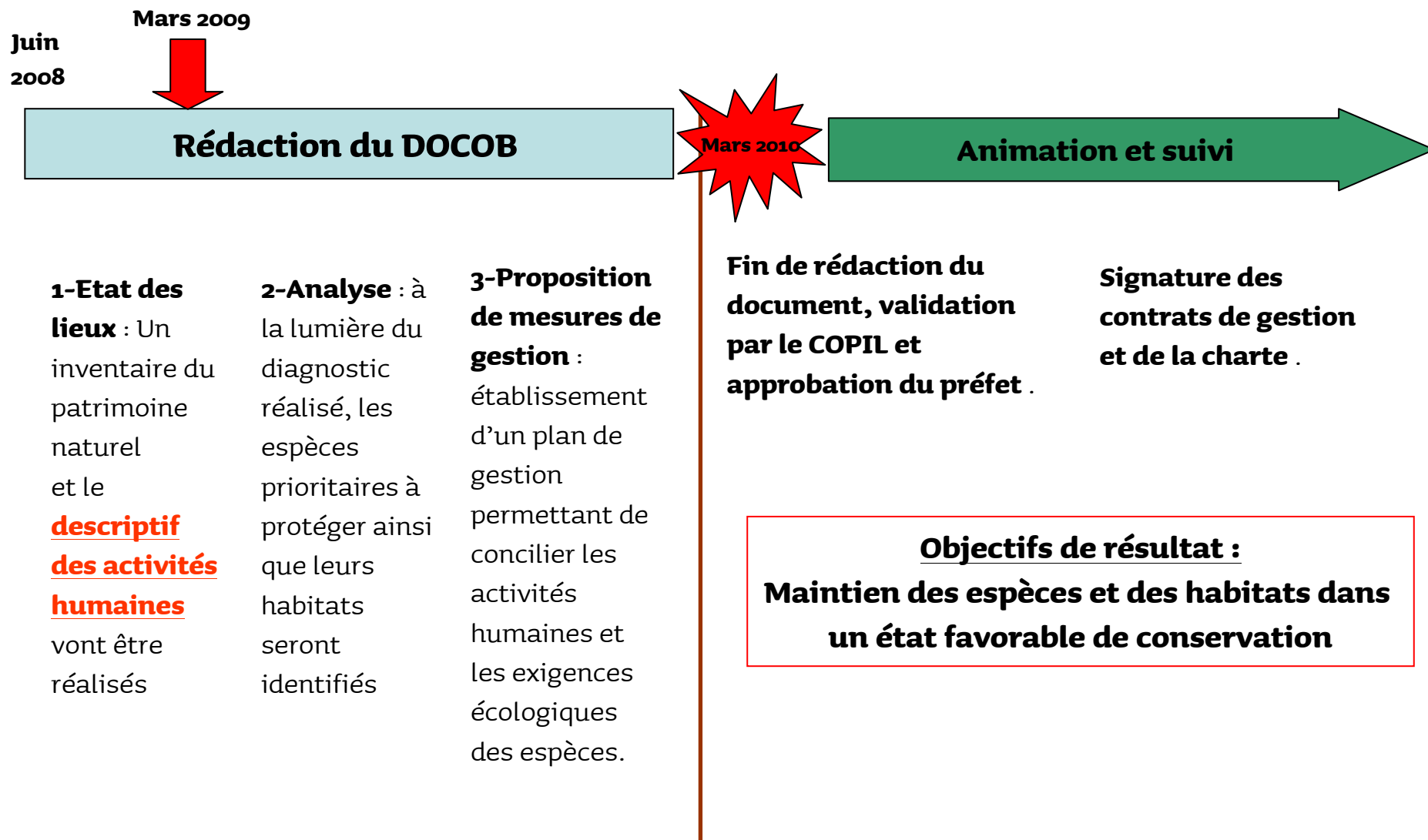
- Des contrats
- Une charte

Une démarche contractuelle et volontaire





Planning de travail : où en sommes-nous ?





Pourquoi réaliser un diagnostic socio-économique ?

- Connaître, comprendre les activités et pratiques en cours sur le territoire
- Identifier les futurs signataires des contrats/charte
- Identifier les effets des activités humaines sur les espèces d'oiseaux
- Un premier contact avec les acteurs locaux
- Informer sur la démarche, communiquer





Le diagnostic socio-économique : méthode

- Un travail de terrain et bibliographique
 - Plus de 40 rendez-vous individuels (maires, agriculteurs, pêcheurs, chasseurs etc...)
 - Consultation des ouvrages/études réalisés sur le secteur
 - Rédaction d'un rapport synthétique
 - Réunions d'information
 - Réalisation de documents de communication





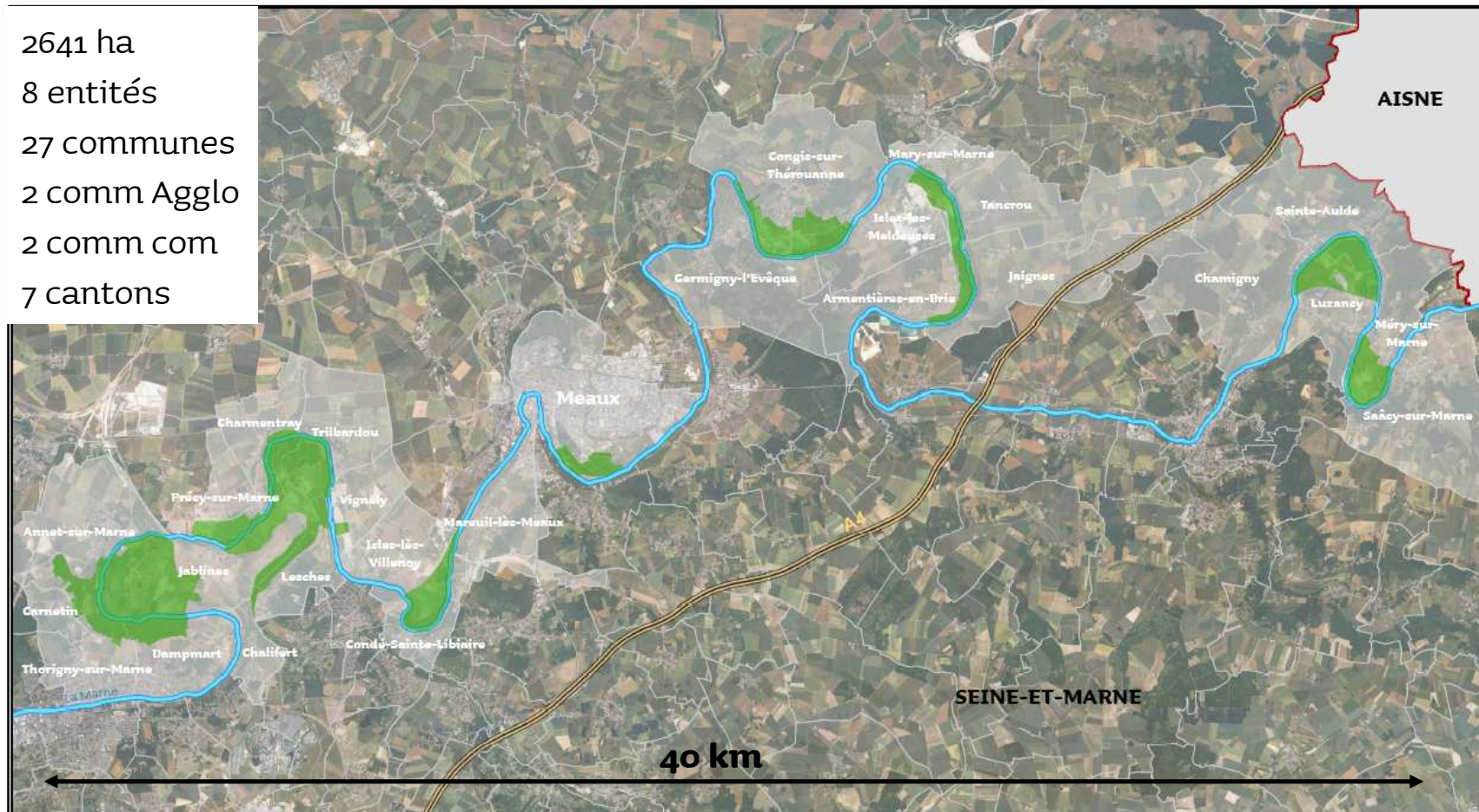
Les résultats du diagnostic socio-économique





Rappels : caractéristiques générales du site Natura 2000

2641 ha
8 entités
27 communes
2 comm Agglo
2 comm com
7 cantons




Localisation en île-de-France

Légende

 Zone Natura 2000

 La Marne

 Communes concernées

 Communes

 Autoroute

 Départements



0 2,5 5 km

© AEV - Tous droits réservés
© IAURIF, Source IAURIF 2000
© DIREN, Source DIREN Ile-de-France 2006
BD ORTHO® © IGN - Paris - 2003

06/01/2009



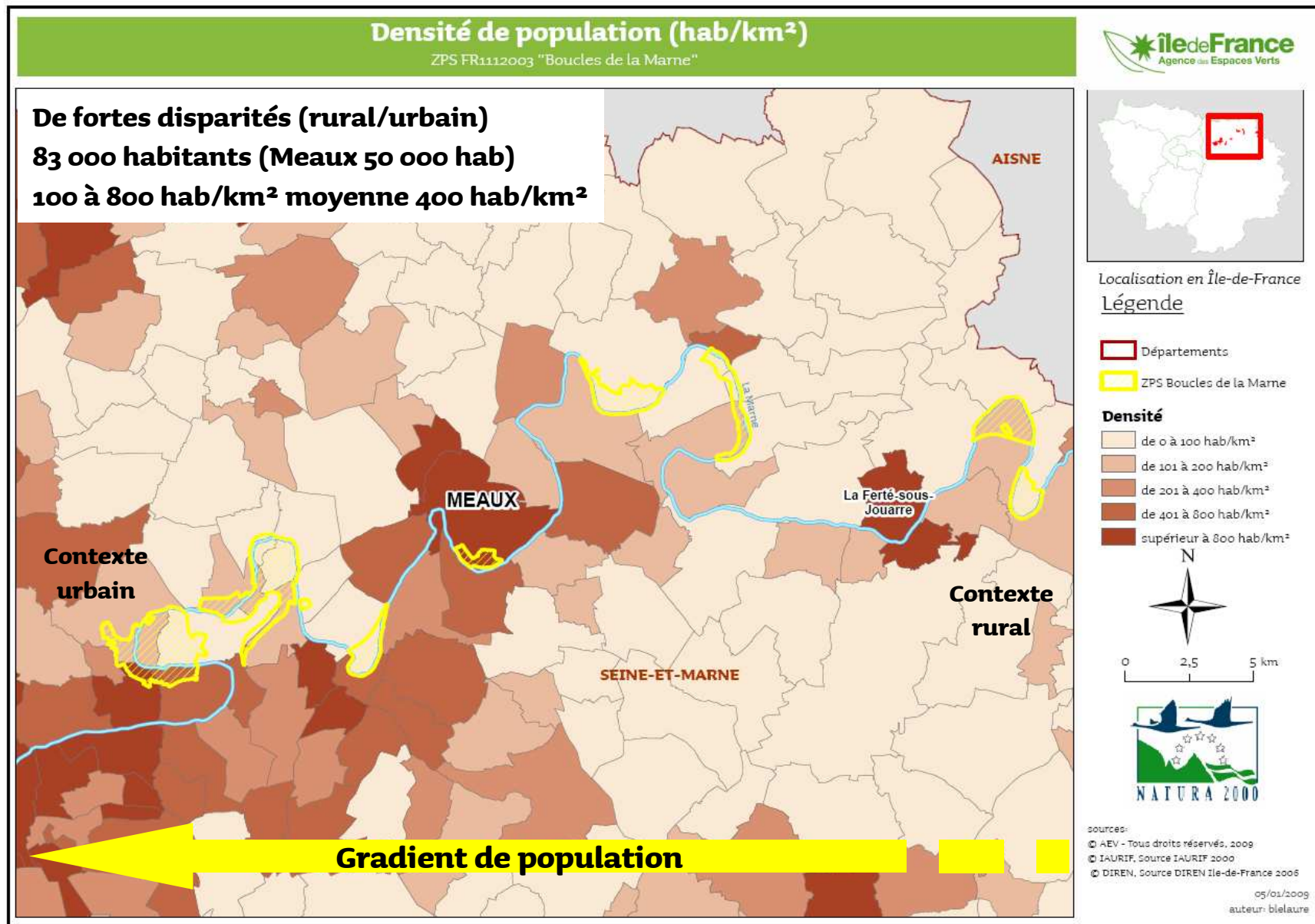
Rappels : caractéristiques générales du site Natura 2000

- Site polynucléaire de vallée
- Contextes locaux variés
- Mise en liaison de réservoirs de biodiversité
- Réflexion à l'échelle de la vallée

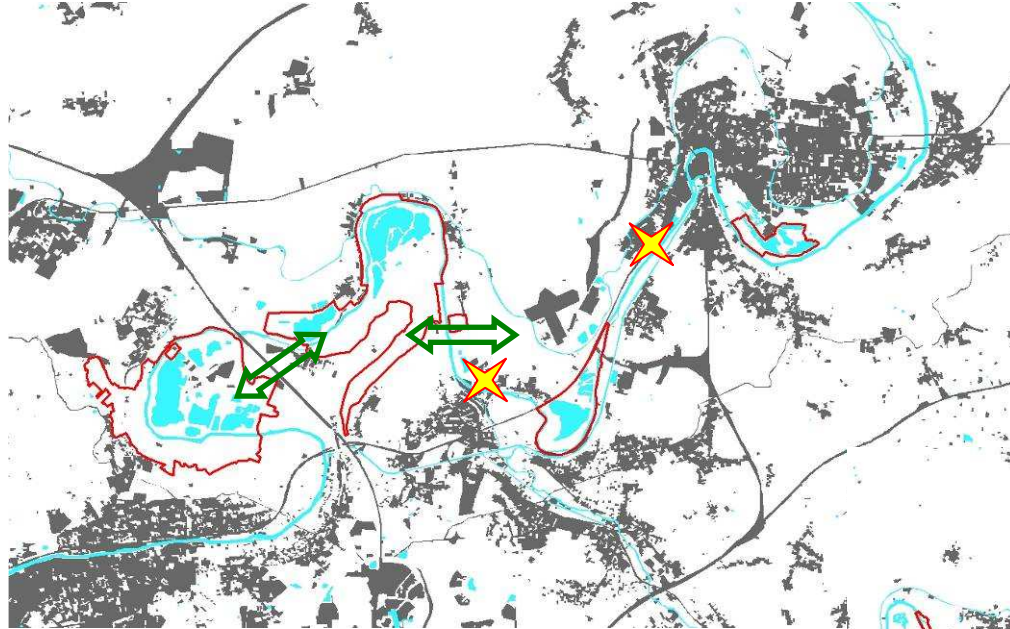
➔ Un milieu naturel et humain original renforçant la représentativité du réseau Natura 2000 francilien



Urbanisation / Pression urbaine



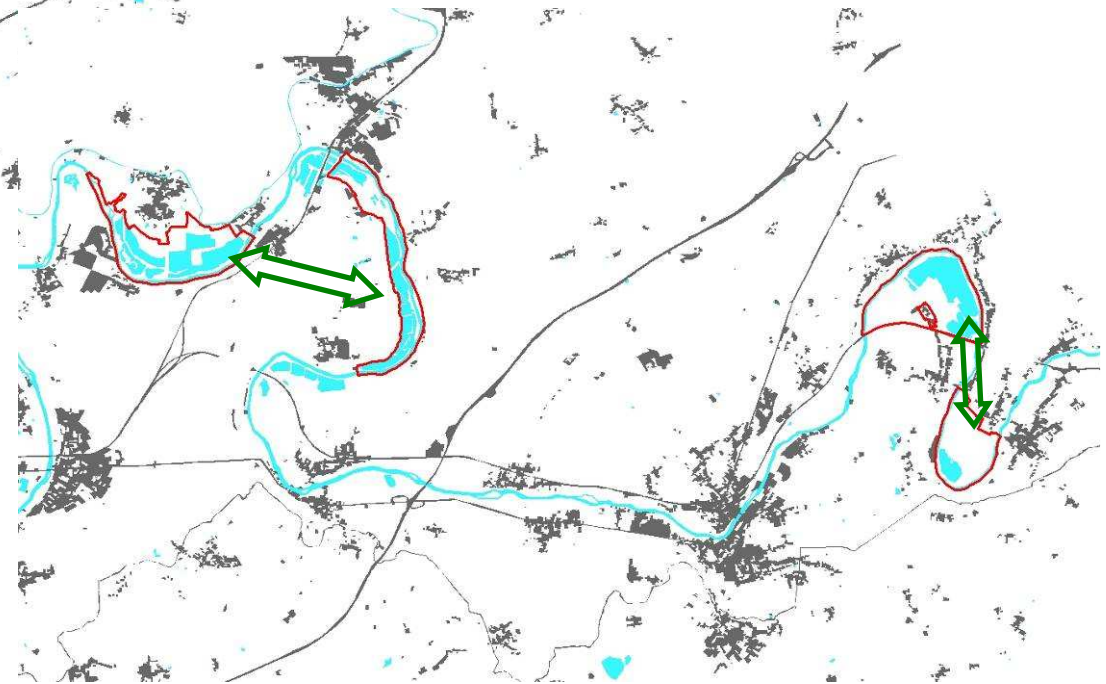
Urbanisation / Pression urbaine



- Des centres urbains proches
- Une croissance continue de l'urbanisation
- Des zones isolées

- Une fragmentation de l'espace
- Des continuités à maintenir

↔ Continuité écologique
✗ Rupture de continuité





Urbanisation / Pression urbaine

- Projet de Grenelle II → Trames vertes et bleues
- Projet de SDRIF → destination des territoires maintien des zones naturelles et agricoles, préservation des continuités écologiques Dans les POS ou PLU → classement en zone N
- Le risque d'inondation limite les possibilités de construction (PPRI)

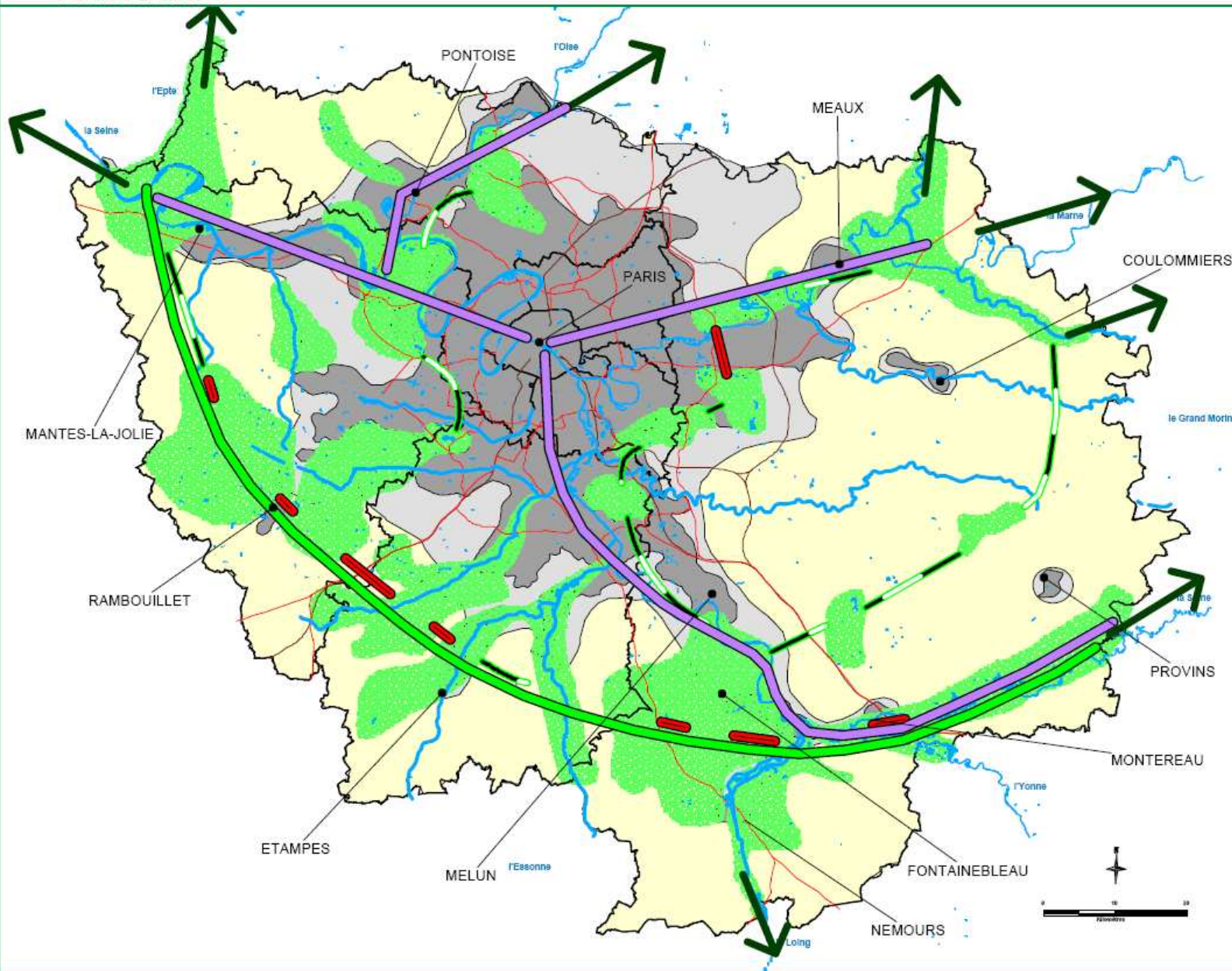
→ Des documents de planification en accord avec les objectifs de Natura 2000





PROFIL ENVIRONNEMENTAL D' ÎLE-DE-FRANCE

Continuités biologiques



PRÉFECTURE DE LA
RÉGION D' ÎLE-DE-FRANCE



Continuités biologiques

Contribution régionale au
Schéma de Services Collectifs
des Espaces Naturels et Ruraux

- Nature remarquable
- Espace urbain
- Espace périurbain
- Nature ordinaire
- Préfectures
sous-préfectures
- Cours d'eau
- Autoroutes
- TGV
- Limites
Départementales

Ce document est édité à titre informatif
il n'a pas de valeur juridique

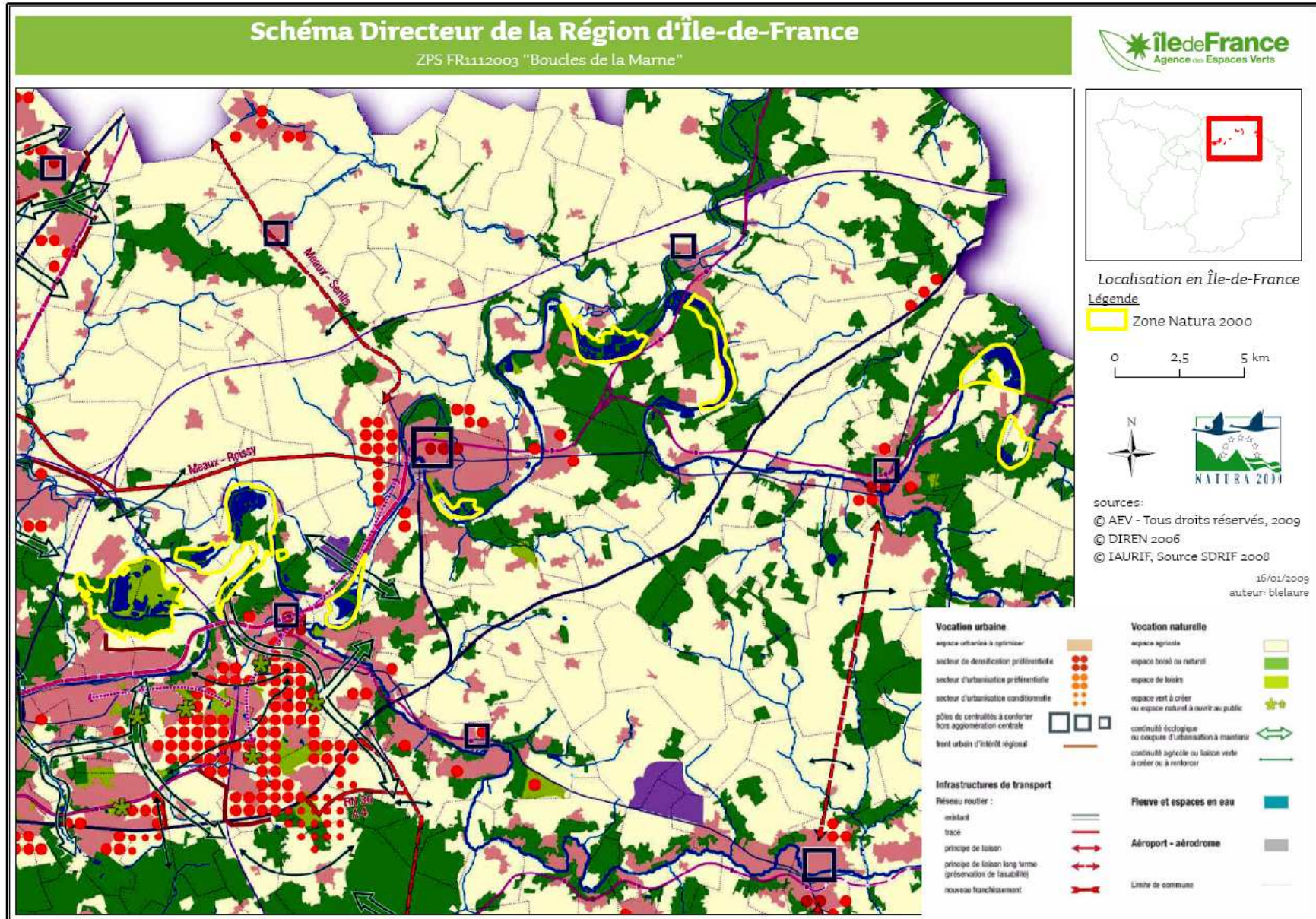
Données : DIREN

© IGN-MEDD-2002
BD CARTHAGE®

Réalisation : février 2005

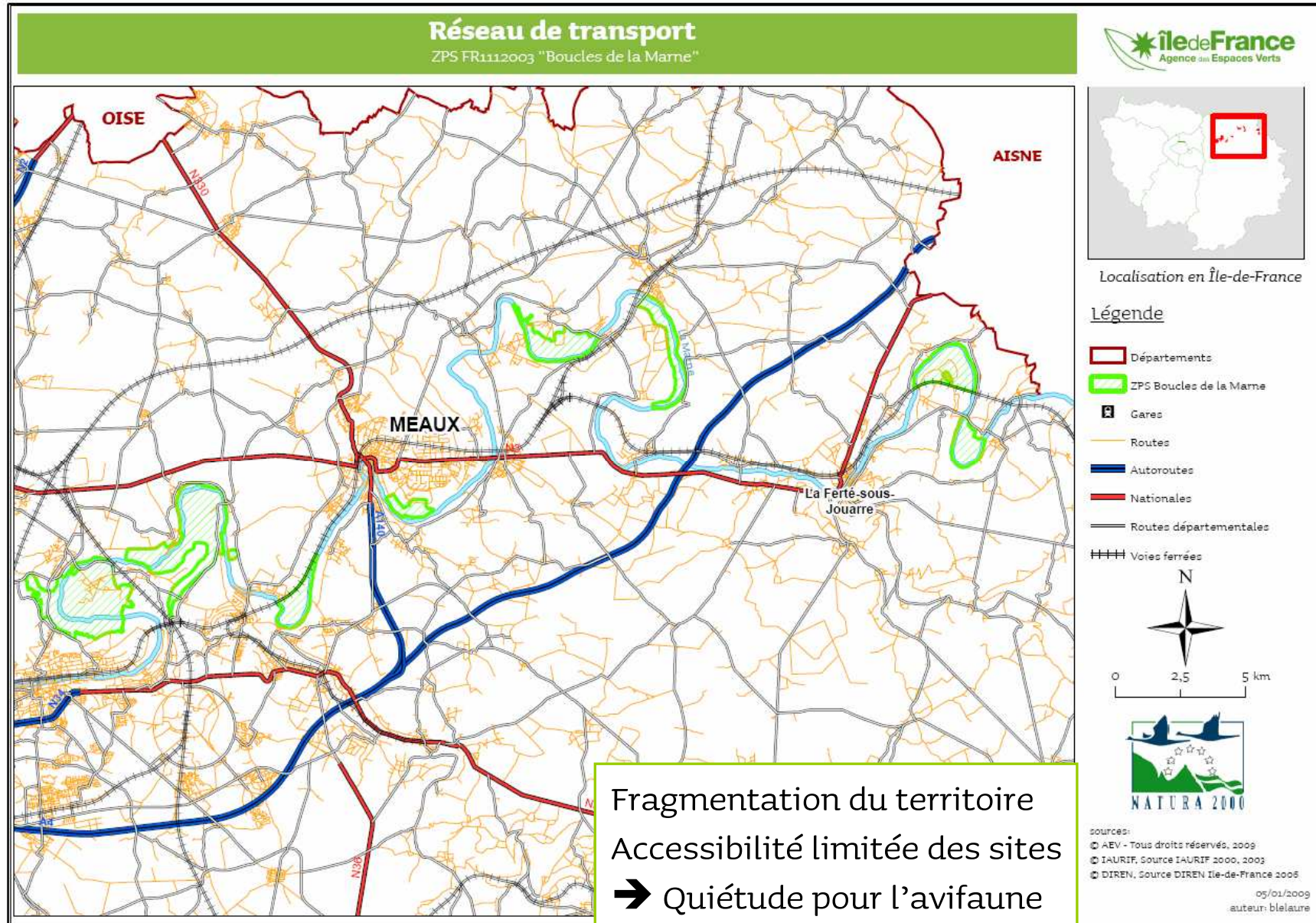


SDRIF

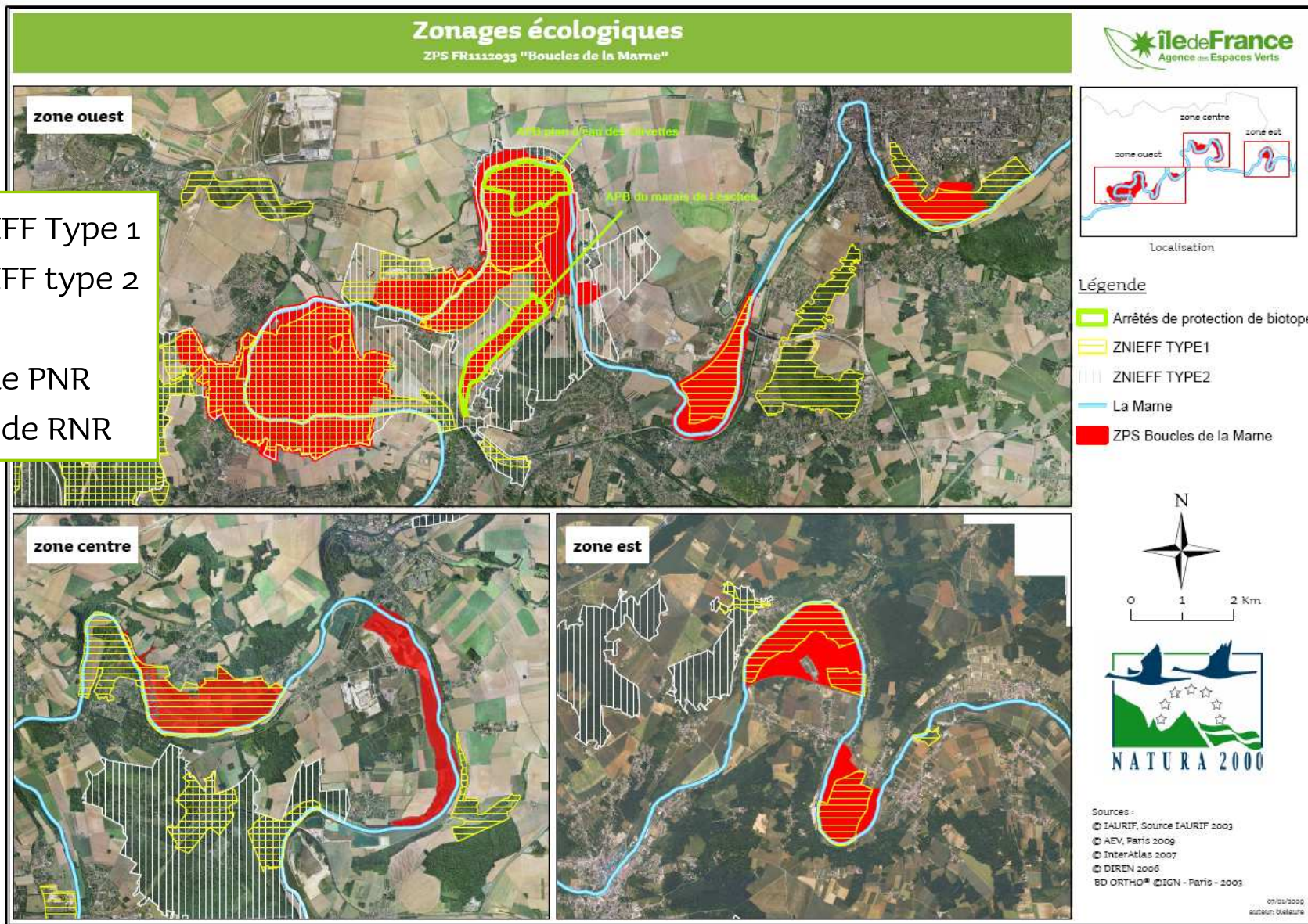




Accessibilité des sites



Zonages écologiques





Zonages écologiques

- Un patrimoine naturel reconnu
- Des connaissances naturalistes
- Des zonages qui s'insèrent dans une politique nationale et régionale
- Des outils de gestion variés et complémentaires
- Des projets à venir

➔ **La reconnaissance d'un patrimoine naturel riche, des moyens d'action variés**

➔ **La ZPS permet la mise en liaison de poches de Biodiversité**





Le foncier

Propriétaires	Qualification	Surface (ha)	% / surface ZPS
Propriétés de l'Etat	<i>La Marne et ses berges</i>	215	8%
Propriétés de la Région IDF	<i>Base de loisirs de Jablines (BPAL)</i>	467	33%
	<i>Forêt des Valières</i>	251	
	<i>Congis-sur-Thérouanne</i>	160	
	<i>Précy-sur-Marne</i>	5	
Propriétés du Département de la Seine-et-Marne	<i>ENS du Marais de Lesches</i>	30	5%
	<i>ENS de Trilbardou, site des Olivettes</i>	100	
Propriétés des communes et EPCI	<i>Chemins, petits parcelles, les Pâtis à Meaux etc...</i>	190	7%
Grandes propriétés privées (>50 ha)	<i>Environ une dizaine de grands propriétaires</i>	650	25%
Petites propriétés privées	<i>environ 300 petits propriétaires</i>	570	22%

**50% public dont 33% Région, 450 propriétaires, 1,4 ha/parcelle,
une dizaine de propriétaires privés = 25 %**

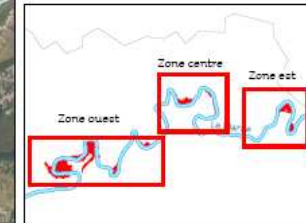
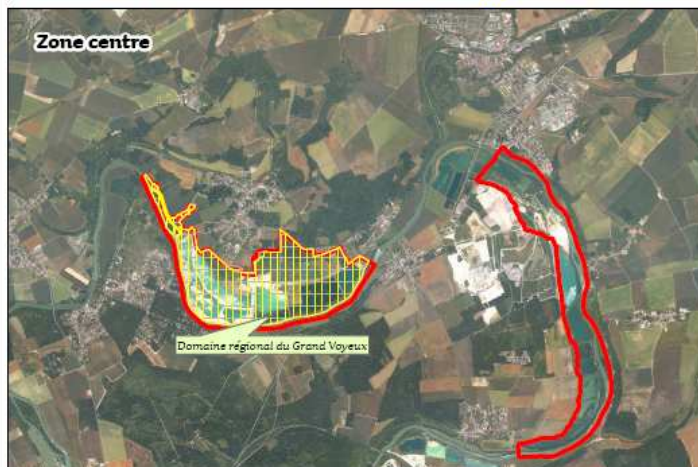
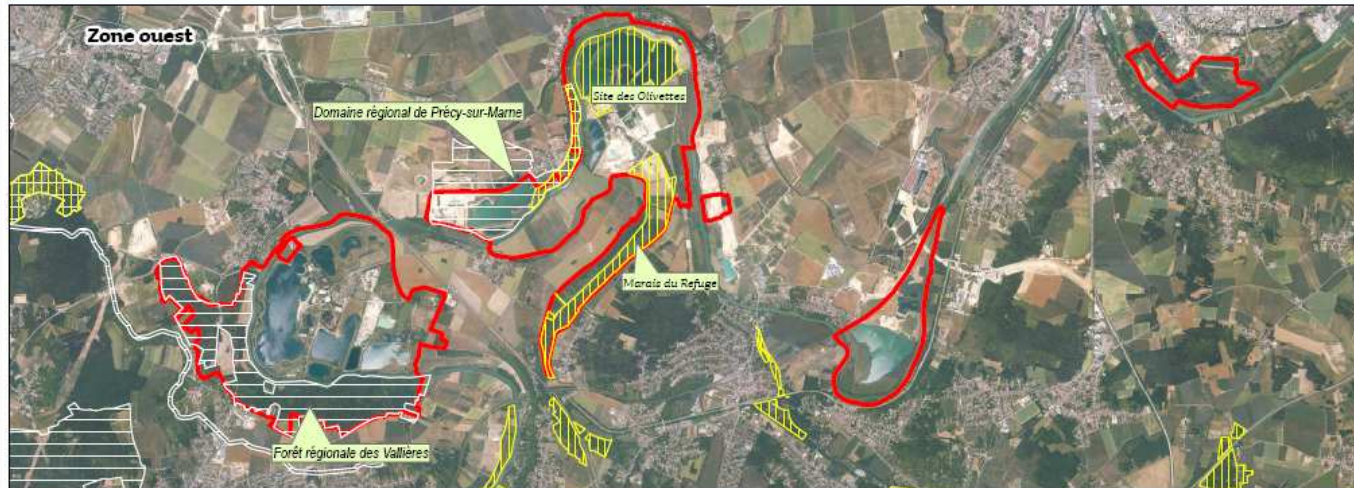




Le foncier

Périmètres régionaux d'intervention foncière / espaces naturels sensibles

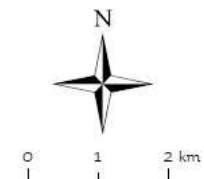
ZPS FR1112003 "Boucles de la Marne"



Localisation

Légende

- Zone Natura 2000
- PRIF
- ENS 77



sources:
© AEV - Tous droits réservés, 2009
© DIREN 2006
© IAURIF, Source SDRIF 2008
© InterAtlas 2007
SCAN 25® @IGN - Paris - 2003

16/01/2009
auteur: blelaure

PRIF = 575 ha dont 416 ha acquis
ENS = 454 ha dont 130 acquis par le Département



Le foncier

- Les acteurs publics du foncier
 - L'Agence des espaces verts de la Région d'Île-de-France
 - Acquisition foncière au sein des PRIF
 - Aménagement et gestion
- ➔ Exemple du Grand-Voyeux à Congis-sur-Thérouanne





Domaine régional du Grand Voyeux à Congis sur Thérrouanne

Périmètre d'intervention de la région (242ha)



© B.Lelaure



© B.Lelaure

-  PRIF
-  Communes



0 250 500 Mètres

SOURCES:
© AEV - Tous droits réservés

06/02/2008
auteur: Nicolas BOULARD



Le foncier

- Le département de Seine-et-Marne
 - Les Espaces naturels sensibles (ENS)
 - Réhabilitation du marais du Refuge → Reproduction du Brochet





Le foncier

- Des outils fonciers en place
- Une gestion prenant en compte les enjeux environnementaux notamment pour l'avifaune
- Des crédits d'investissement déjà disponibles

→ Natura 2000 permettra de conforter ces actions et d'élargir les sources de financement





L'agriculture

Historique



En 1976



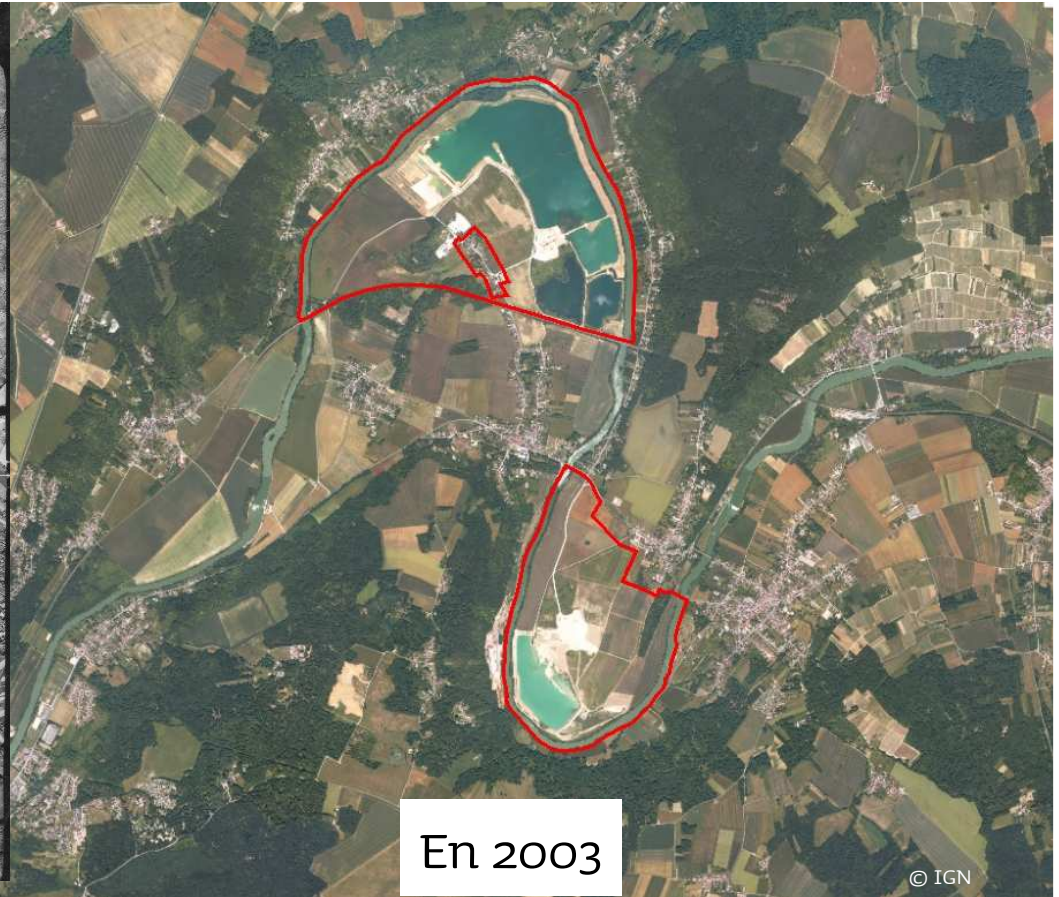
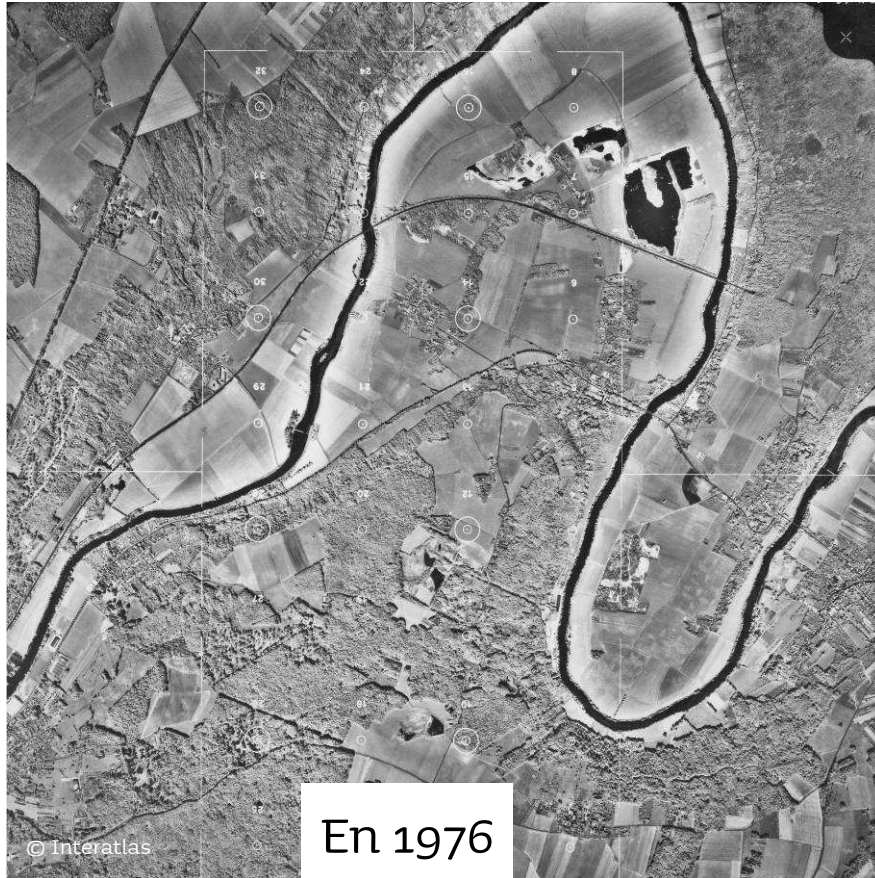
En 2005

Une agriculture devenue minoritaire dans les boucles





L'agriculture

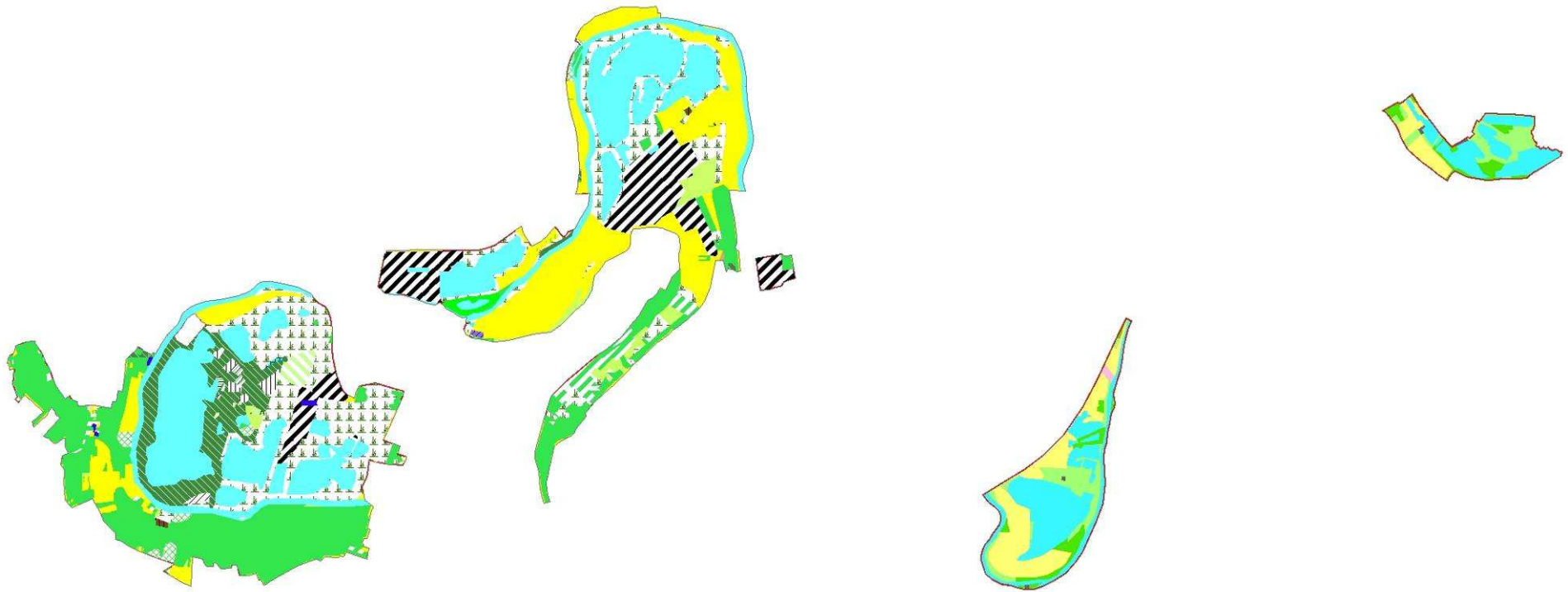


Une agriculture devenue minoritaire dans les boucles





L'agriculture dans la ZPS aujourd'hui



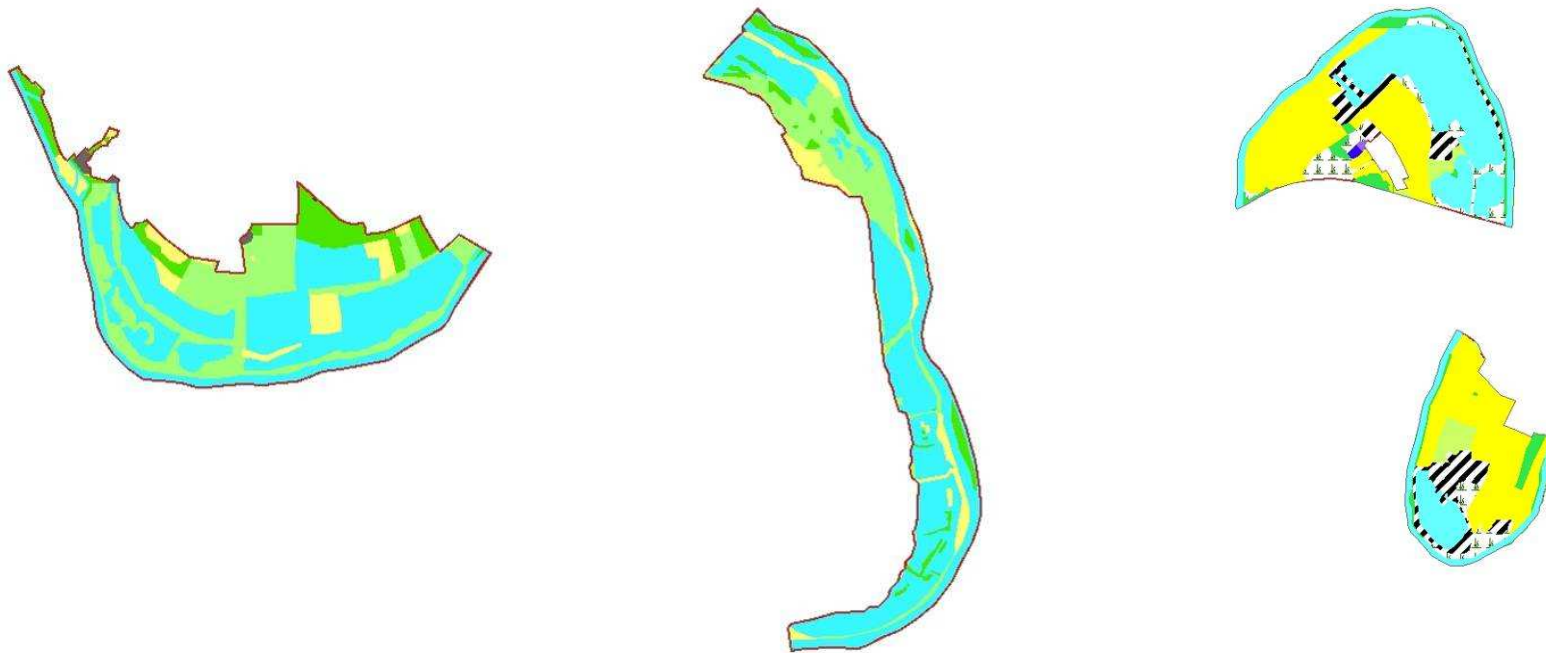
Environ 475 ha de terres agricoles

19 exploitants cultivent au moins une parcelle dans le site Natura 2000





L'agriculture dans la ZPS aujourd'hui



Les boucles de Méry-sur-Marne, Luzancy, et Trilbardou conservent une activité agricole





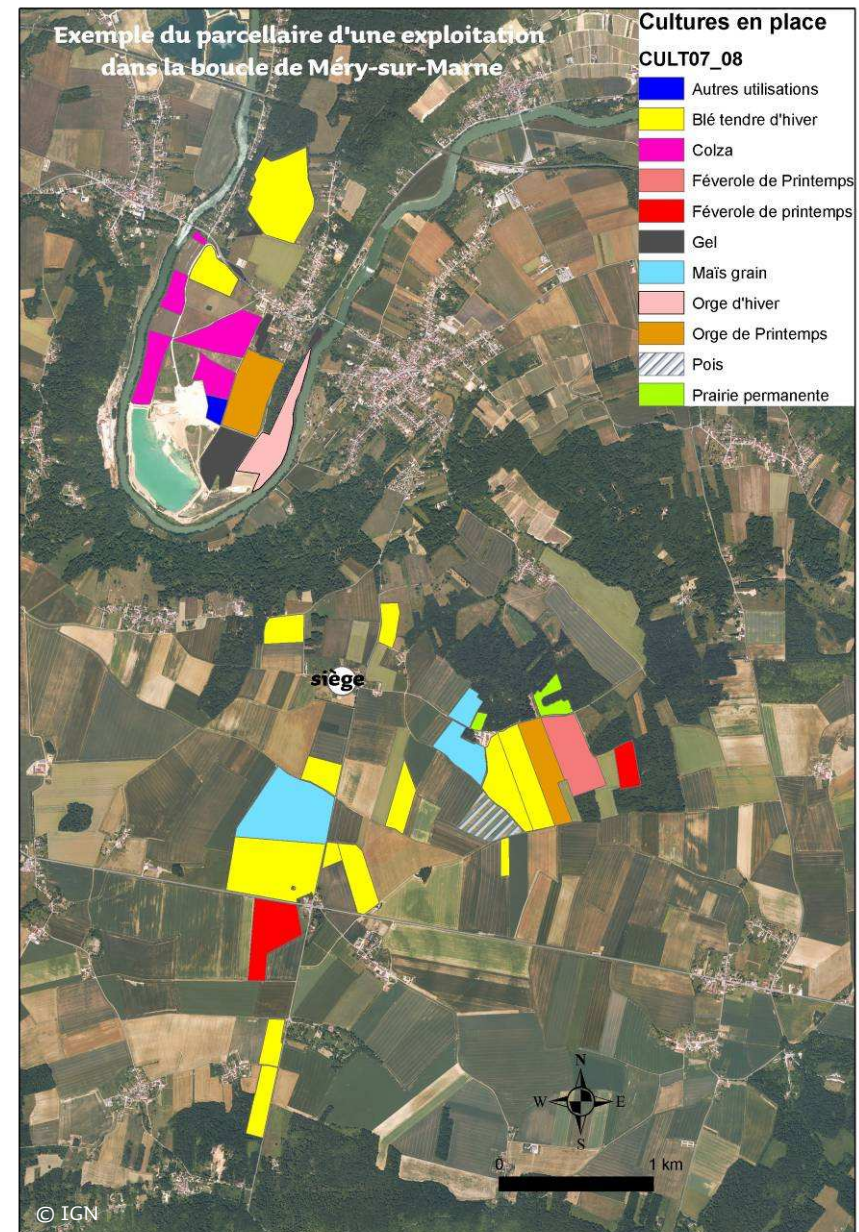
L'agriculture

- 19 exploitations agricoles
- 250 ha / exploitation (moyenne département 130 ha)
- Spécialisation céréaliculture
 - Céréales : Blé, Maïs, Orge
 - Oléagineux: Colza
 - Protéagineux : Pois et Féverole
 - Betterave
- 2 temps plein par ferme = 35 emplois
- Quelques exceptions :
 - 1 exploitation spécialisée en vache laitière
 - Un atelier ovin de race solognote
 - Maraichage (20 ha d'asperges)



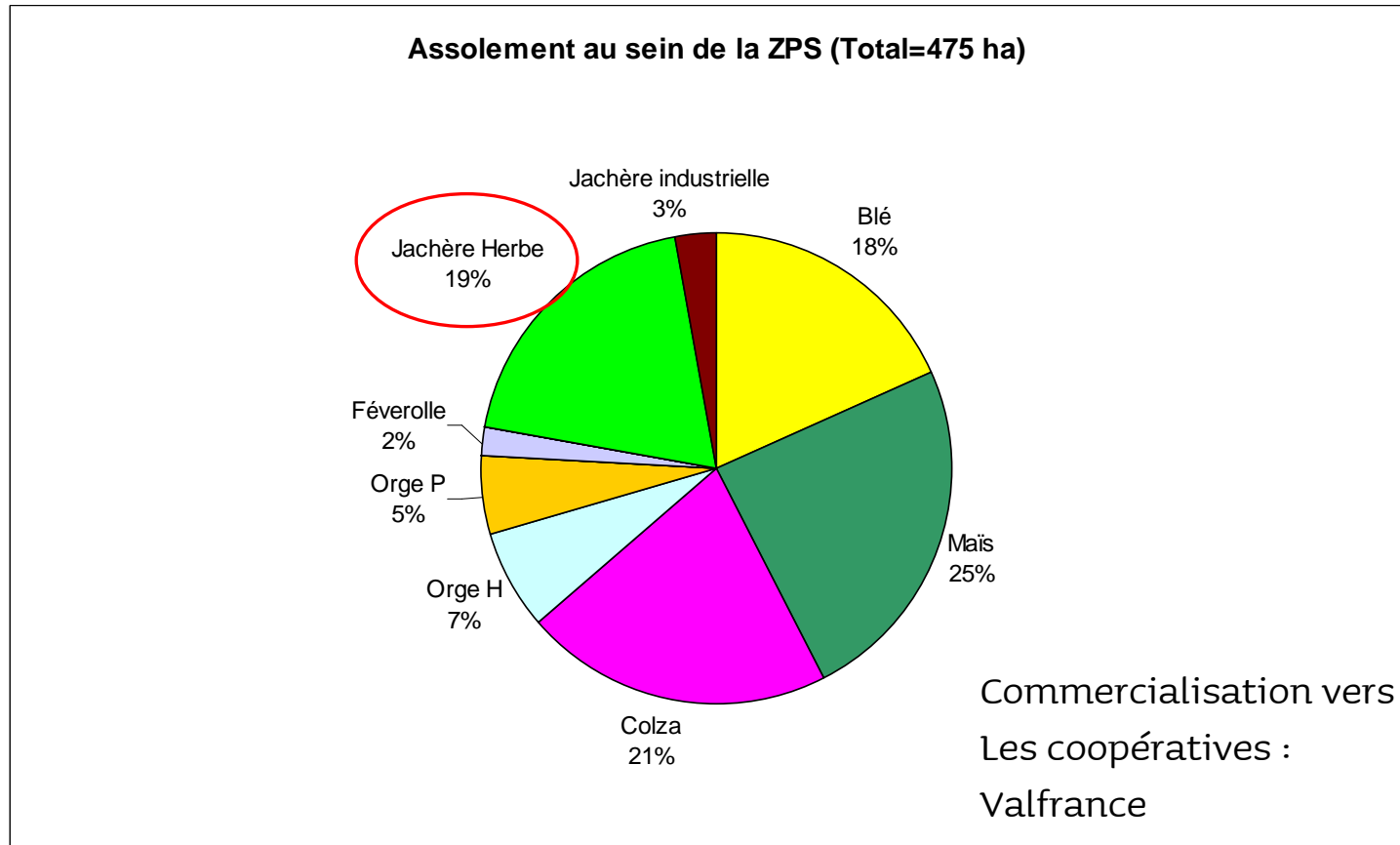
L'agriculture

- Le parcellaire
 - 12% de la Surface agricole utile dans la ZPS en moyenne/exploitation
 - Grandes parcelles (peu de haies)
- Types de sol
 - limons
 - sables





Les cultures au sein de la ZPS



Rotations les plus fréquentes :

Sur les terres limoneuses : Maïs/ blé

Sur les terres sableuses : Colza/Blé TH/Orge H

➔ Une part importante de jachère ➔ favorable à l'avifaune de plaine (Busard, Œdicnème)





L'agriculture

Une agriculture moderne et productive

Quelles voies pour les futures Mesures Agro-environnementales ?

Pratiques jugées favorables à l'avifaune	Pratiques jugées défavorables pour l'avifaune
<ul style="list-style-type: none">➤ Diminution des intrants➤ Surfaces en jachère importantes➤ Entretien des jachères par broyage tardif➤ Diversité des assolements➤ Entretien des haies et de la ripisylve➤ Pâturage➤ Présence de couverts hivernaux➤ Présence de cultures de printemps favorables à l'œdicnème criard	<ul style="list-style-type: none">▪ Apports en intrants importants▪ Rotations courtes▪ Grandes parcelles monospécifiques▪ Interventions pendant la période de reproduction des oiseaux

➔ De multiples voies de travail, des agriculteurs ouverts aux propositions





L'activité sylvicole

- Les bois et forêts occupent une surface limitée = 14% de la ZPS
- La forêt régional des Vallières est le principal massif boisé (70% de

Superficie : 250 ha

Essences majoritaires :

- Frêne
- Erable sycomore

➔ 88%

Types de peuplement :

Futaie régulière





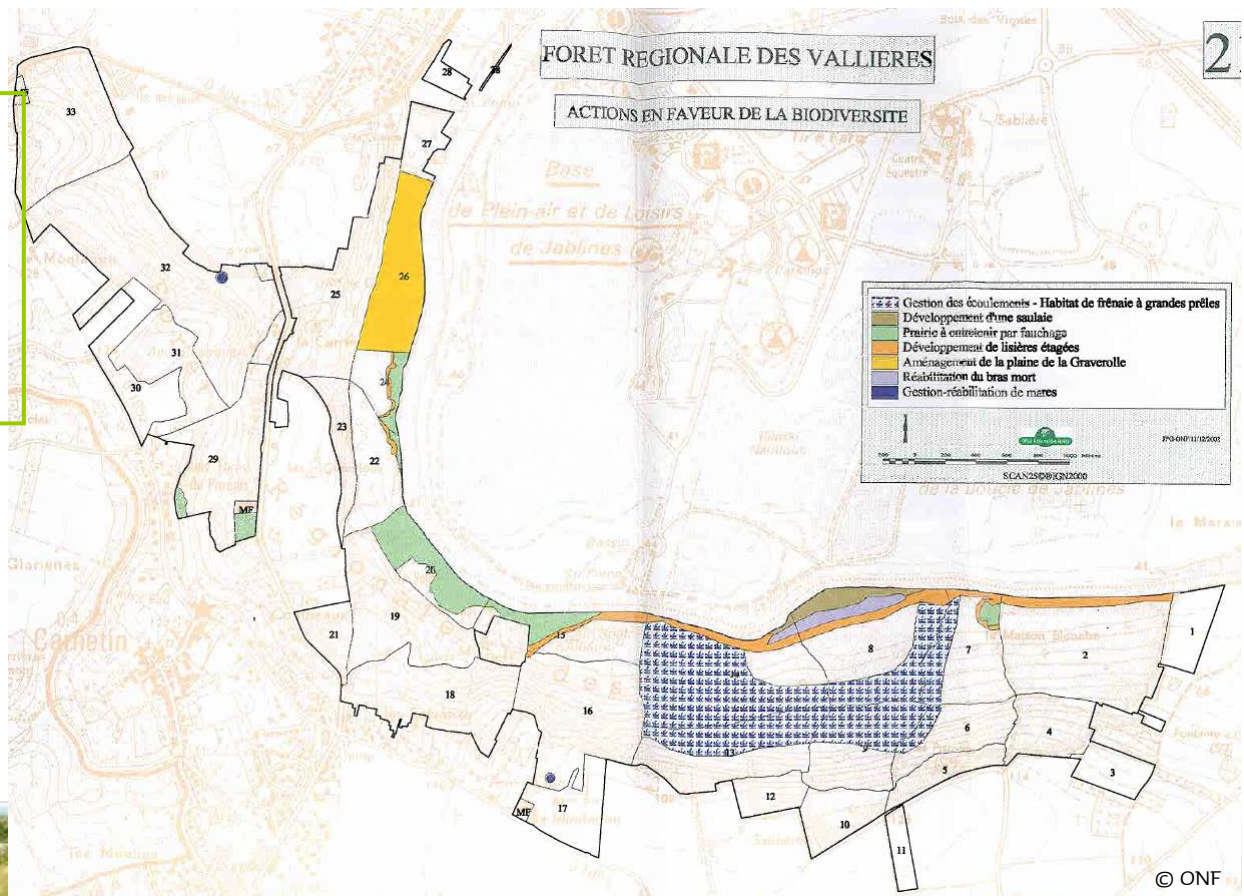
L'activité sylvicole

- La récolte ligneuse n'est pas recherchée
- Plan d'aménagement forestier 2003-2015

1. Orientations
écologiques

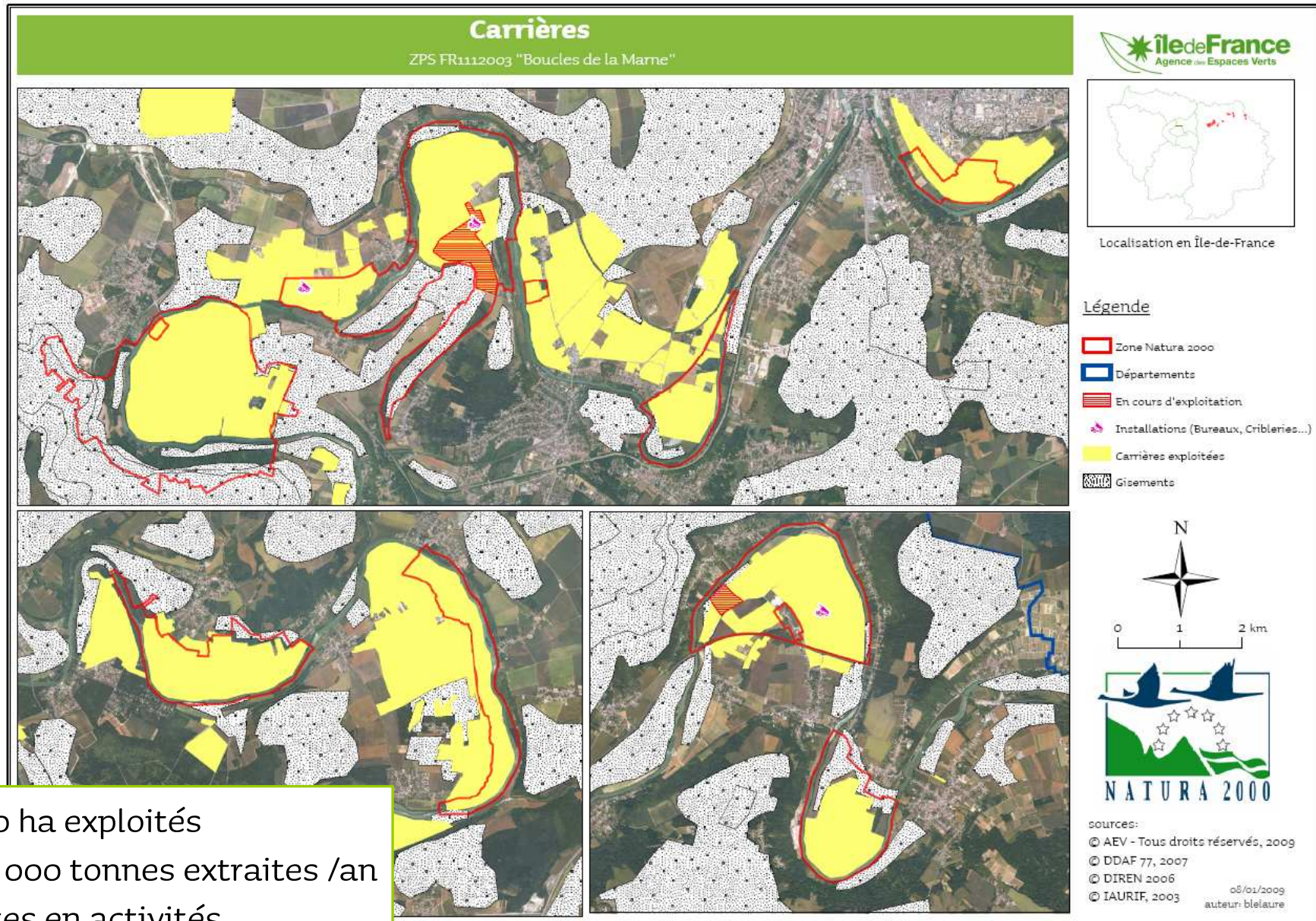
2. Ouverture au public

→ Une gestion favorable
aux espèces ciblées par
Natura 2000 (Pic noir)





Les carrières



1400 ha exploités
800 000 tonnes extraites /an
3 sites en activités



Les carrières

- Activité économique importante → paysages bouleversés → nouveaux milieux
- 27 personnes travaillent sur les sites
- 1 site reconverti dans le stockage de déchets (ordures ménagères, mâchefers etc...)



© B.Lelaure



© Interatlas



© Interatlas





Les carrières

- Acteur incontournable
- Le type de réaménagement détermine le potentiel d'accueil des sites
- Un gisement quasi épuisé (➔ fin 2012-2018 selon extensions)

Impacts positifs à favoriser dans le cadre de Natura 2000	Impacts négatifs
<ul style="list-style-type: none">➤ Réaménagements concertés en vue de favoriser la biodiversité➤ Travaux de génie écologique➤ Création d'habitats favorables aux espèces (zones humides, zones sèches pour l'œdicnème criard)➤ Maintien de zones isolées et peu fréquentées	<ul style="list-style-type: none">▪ Destruction d'habitats d'espèces (forêt alluviale, plaine agricole...)▪ Dérangements liés à l'activité d'extraction

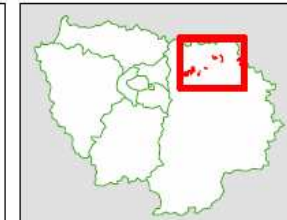




La pêche dans la Marne

L'activité de pêche

ZPS FR112003 : Boucles de la Marne



Localisation en Île-de-France

Légende

- ↔ parcours carpe de nuit
- Réserve de pêche
- Zone Natura 2000
- La Marne
- Départements

Pression de pêche

- Faible
- Moyenne
- Forte

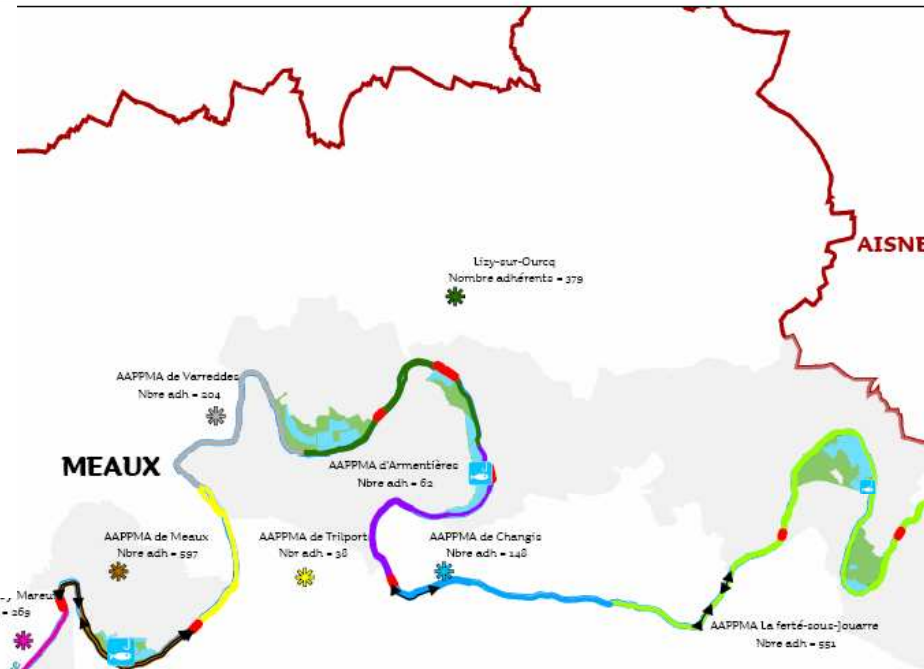


0 2,5 5 km



© AEV - Tous droits réservés, 2009
© IAURIF, Source IAURIF 2000
© DIREN, Source DIREN Île-de-France 2006
© Fédération de pêche 77, 2008

Eau libre = 215 ha
38 km de rivière
75 km de berge
11 AAPPMA
4300 pêcheurs
2^{ème} catégorie
1,5 km de réserve de pêche
Accès difficile



AAPPMA : Association Agréée pour la Protection de la Pêche et du Milieu Aquatique

08/01/2009



La pêche dans les plans d'eau

- Plus de 40 plans d'eau (qq ares à 70 ha)
- Des disparités fortes (les plans d'eau de la BPAL et de Meaux sont les plus fréquentés)

➔ Titulaires de baux de pêche, la signature de contrats Natura 2000 est possible avec les AAPPMA

Aménagements des berges etc...

Impacts positifs à favoriser dans le cadre de Natura 2000	Impacts négatifs
Aménagements des plans d'eau Réserves de pêche	Dérangements liés à la fréquentation





La chasse

- Sur les propriétés publiques

Sont chassés : Chevreuil, sanglier et lapin

- Forêt des Vallières (8 battues annuelles + furetage)
- Grand-Voyeux (chasse à l'arc + furetage)
- Base de loisirs (2 battues annuelles + furetage)
- Domaine public fluvial en réserve de chasse

Les chasses ont lieu entre novembre et février

→ Pas de chasse au gibier d'eau, l'impact sur l'avifaune est négligeable





La chasse

- Sur les propriétés privées
 - Pression de chasse variable selon les entités
 - 8 sociétés de chasse pour environ 90 fusils
 - Lapins, lièvres, chevreuils, sangliers, pigeons, perdrix sont les principales espèces chassées
 - Chasse au gibier d'eau exercée à Précý-sur-Marne, Trilbardou et Luzancy (2 huttes de chasse)

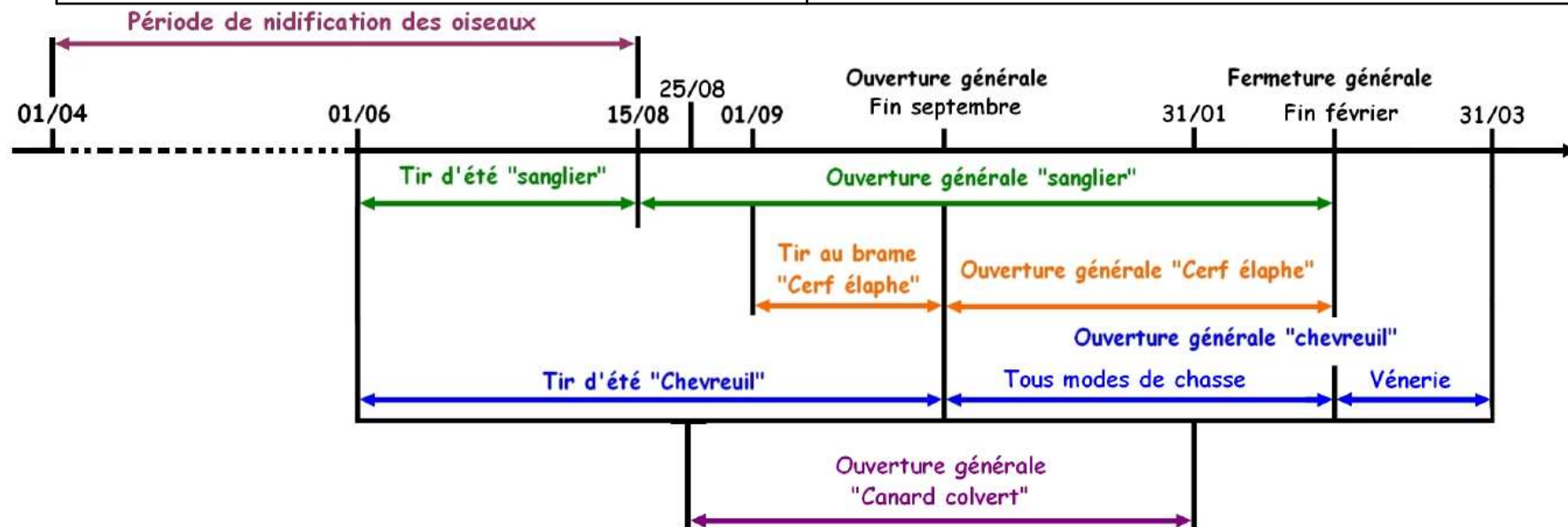
➔ La pression cynégétique est limitée et s'exerce en dehors des périodes de reproduction. La chasse au gibier d'eau peut être source de dérangement pour les oiseaux hivernants





La chasse

Impacts positifs à favoriser dans le cadre de Natura 2000	Impacts négatifs
<ul style="list-style-type: none"> - Aménagements pour le gibier - Entretien des milieux ouverts - Implantation de jachères faunes sauvages 	<ul style="list-style-type: none"> - Dérangements lors des chasses automnales dans les zones de regroupement des Cédicnèmes criards - Dérangements pour les oiseaux d'eau hivernants et migrateurs



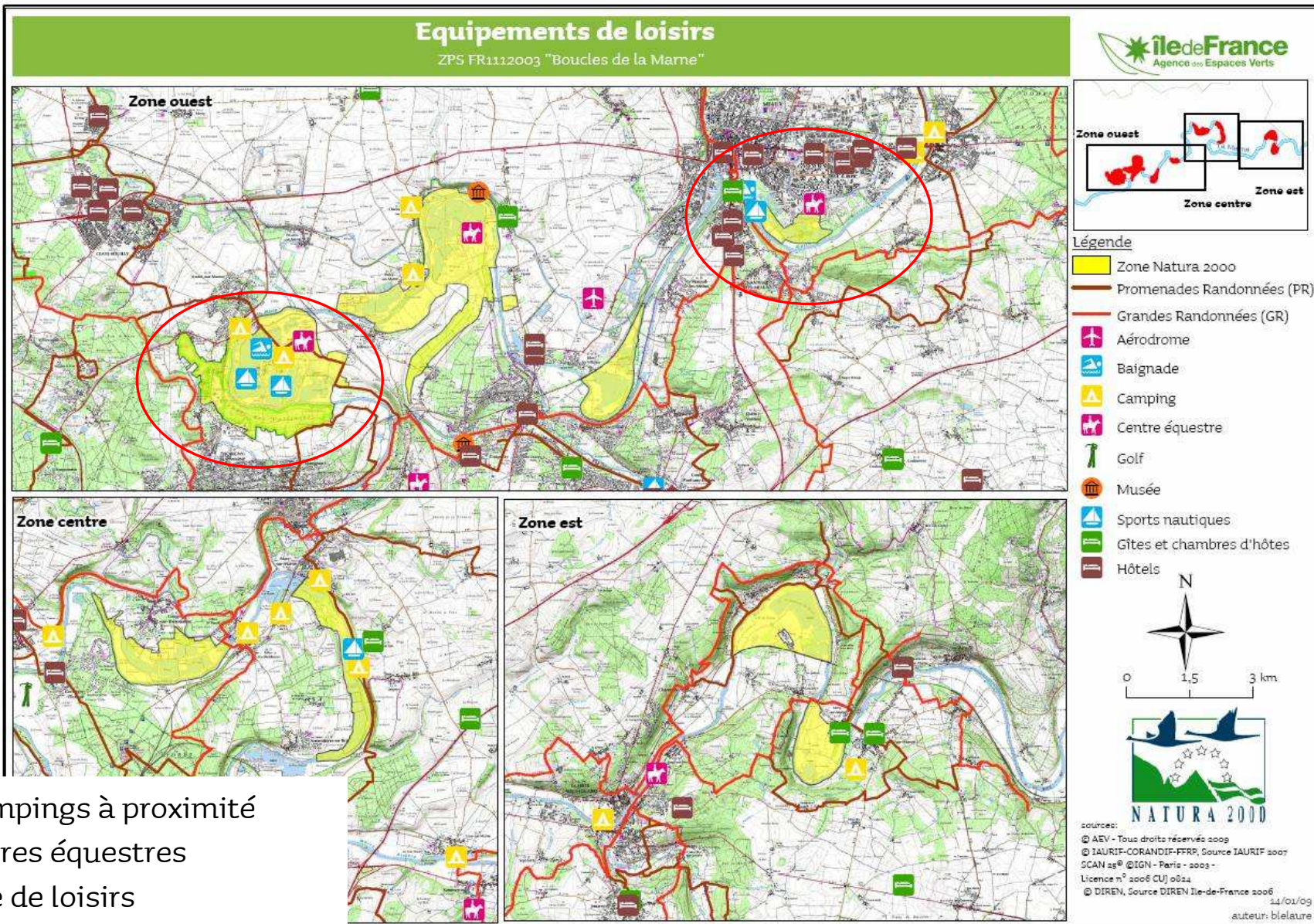
Période de chasse

perdrix grise : fin septembre à début décembre, faisans et perdrix rouge : fin septembre au 31/01





Tourisme et loisirs



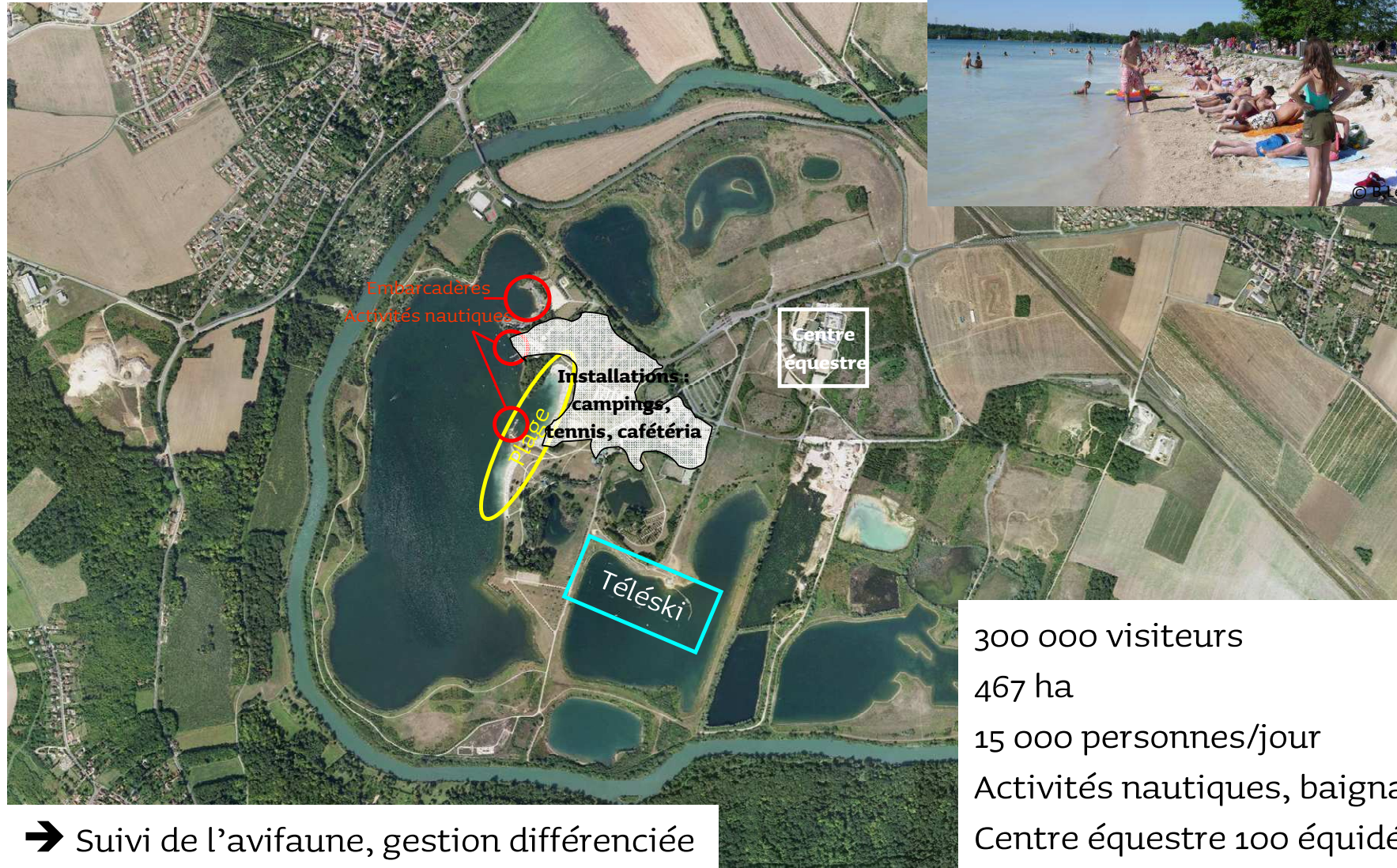
10 campings à proximité

3 centres équestres

1 base de loisirs

Peu de chemins de randonnée

Tourisme et loisirs



300 000 visiteurs
467 ha
15 000 personnes/jour
Activités nautiques, baignade
Centre équestre 100 équidés

➔ suivi de l'avifaune, gestion différenciée





Tourisme et loisirs

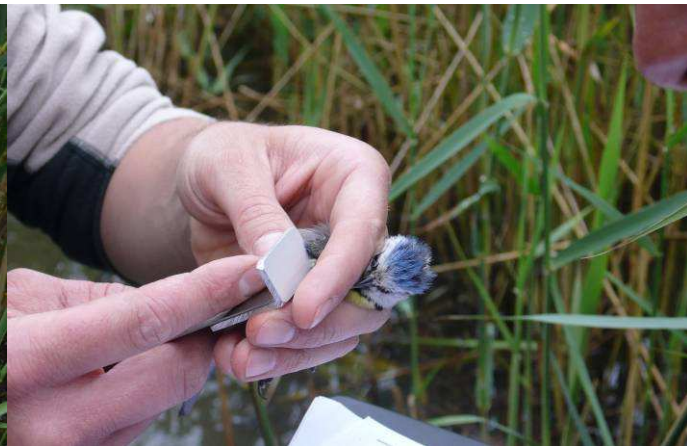
- La zone des pâtis à Meaux
 - Banlieue verte de Meaux, très fréquentée (plage, aviron etc...)
 - Animations nature





Tourisme et loisirs

- Animations nature sur le domaine régional de Congis-sur-Thérouanne
 - AVEN du Grand-Voyeux (16 000 personnes sont venues visiter le site depuis septembre 2003)





Tourisme et loisirs

- Contexte péri-urbain → rôle social indispensable des zones naturels
- Des sites qui ont conservé un caractère « sauvage »

Impacts positifs à favoriser dans le cadre de Natura 2000	Impacts négatifs
Sensibilisation du grand public Aménagements de zones de quiétude Construction d'observatoires	Dérangements liés à la fréquentation





Diagnostic biologique

ECOSPHERE





Contexte général

□ Topographie :

- fond de vallée + un coteau

□ Géologie :

- substrat sédimentaire + alluvions

□ Pédologie :

- sols alluvionnaires + couverture limoneuse
- cas particulier, le Marais du Refuge (sols argilo-tourbeux)

□ Climat :

- océanique dégradé

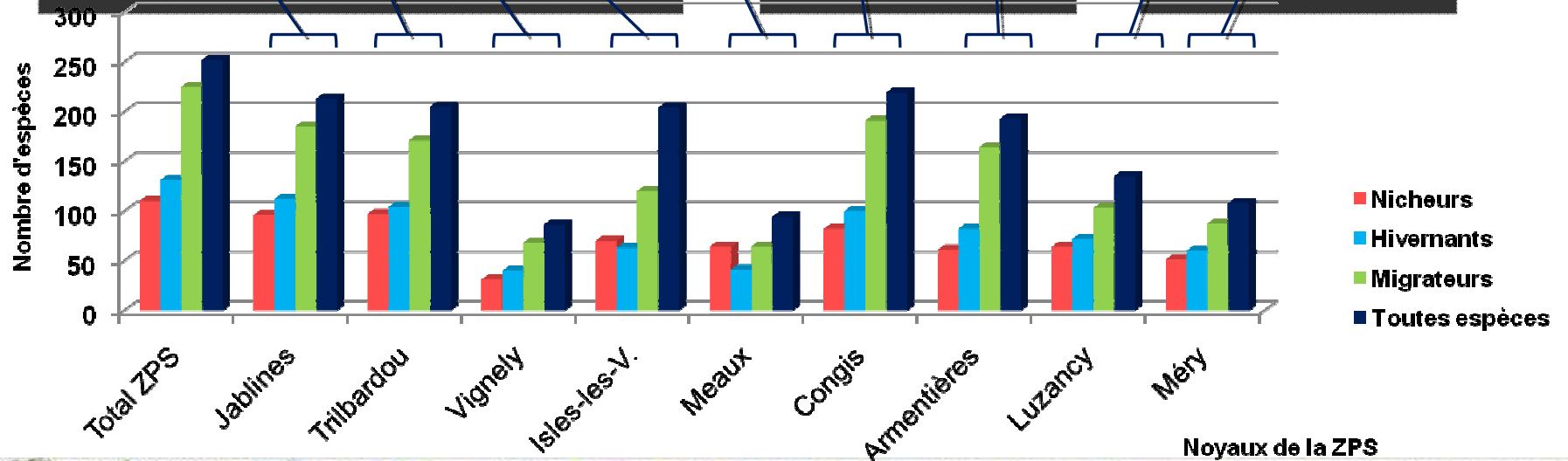
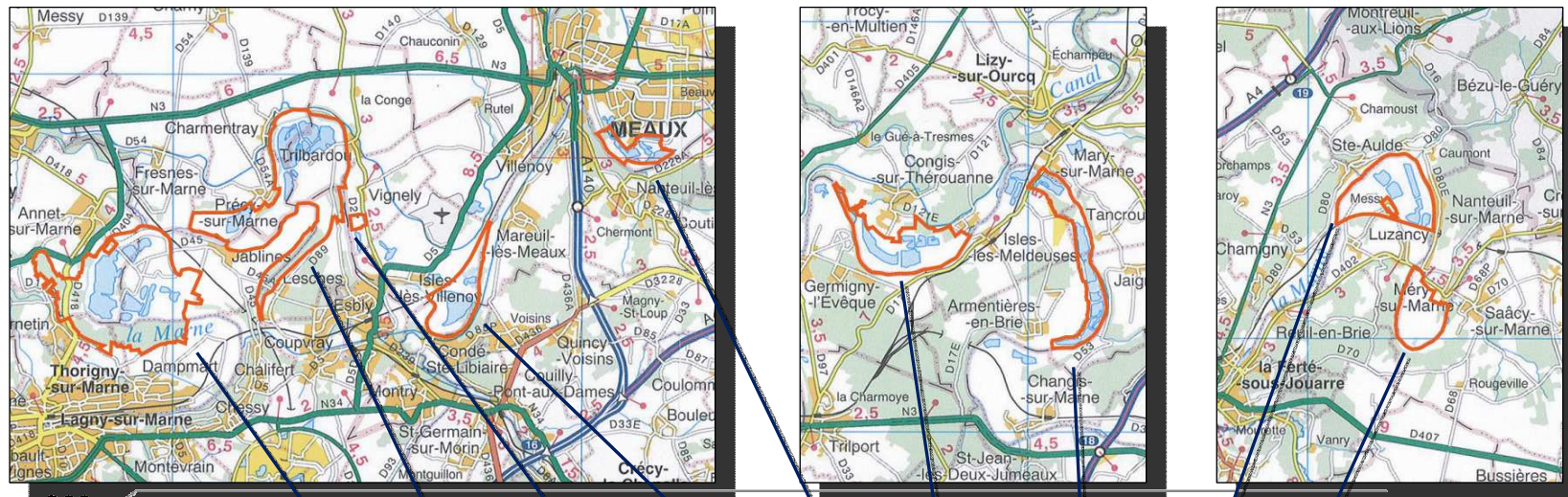
- Schéma classique de fond de vallée alluviale
- ➔ ▪ Une rivière au cours très régulé
- Des carrières créant de nouveaux habitats





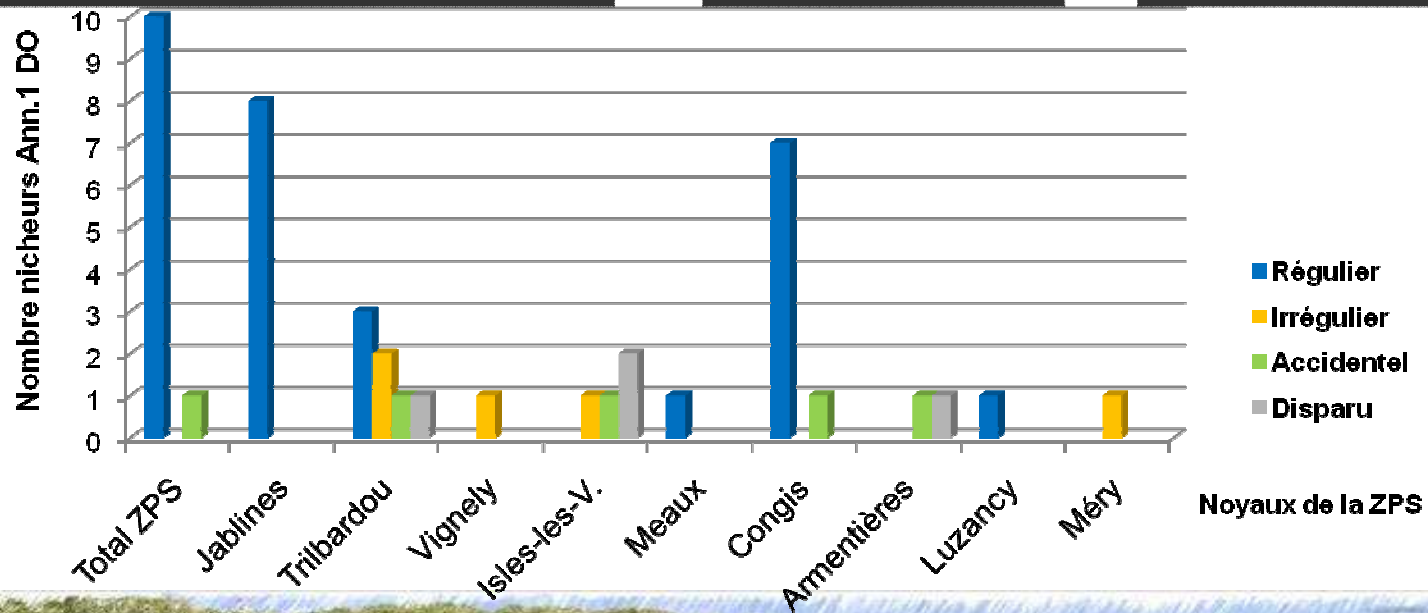
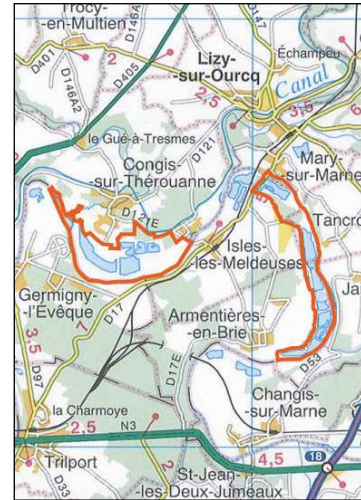
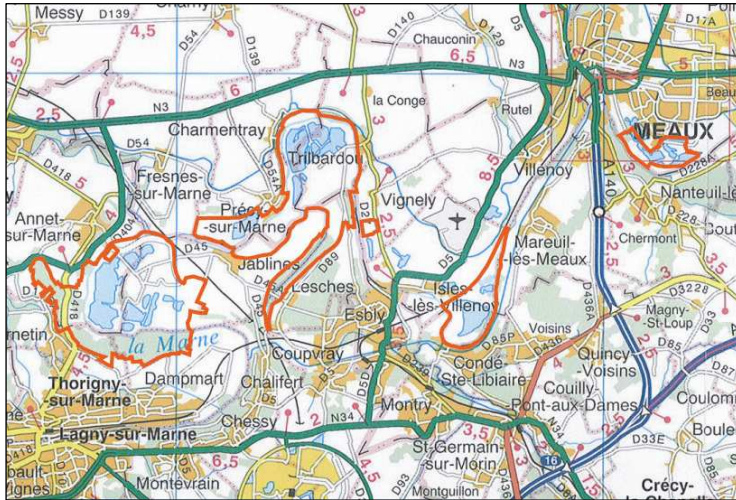
Le peuplement ornithologique

262 espèces observées dont 110 nicheurs, 131 hivernants, 225 migrateurs



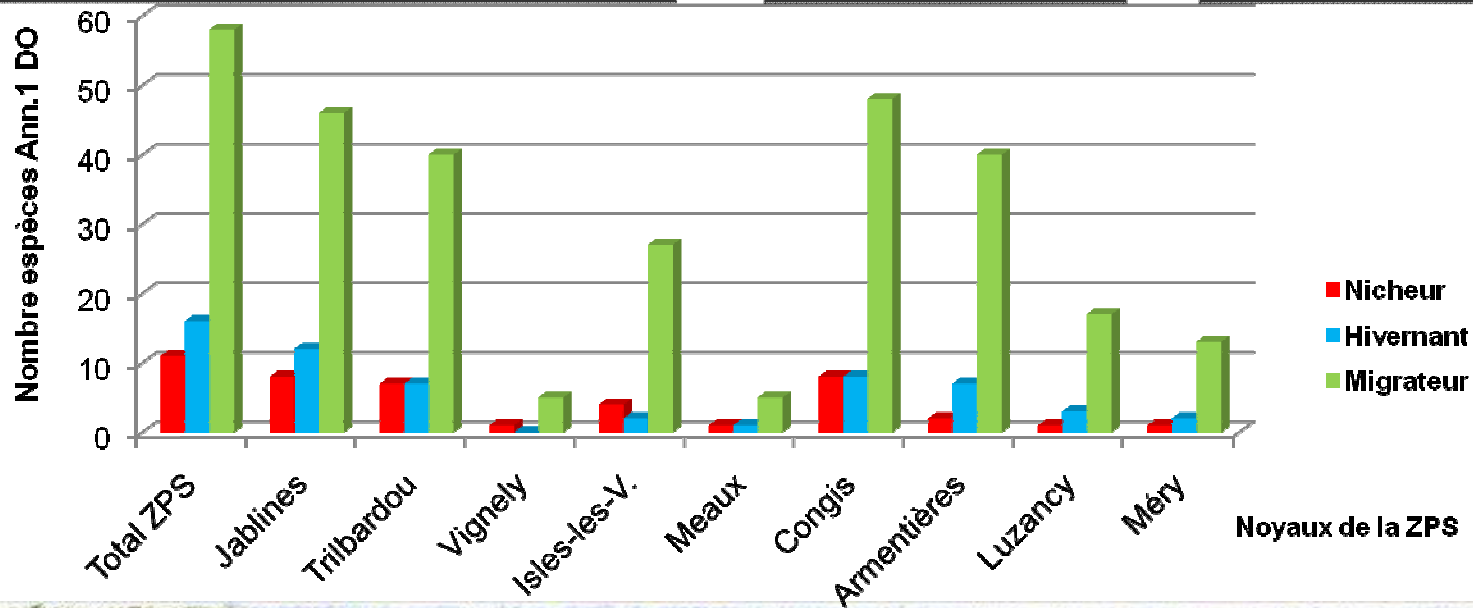
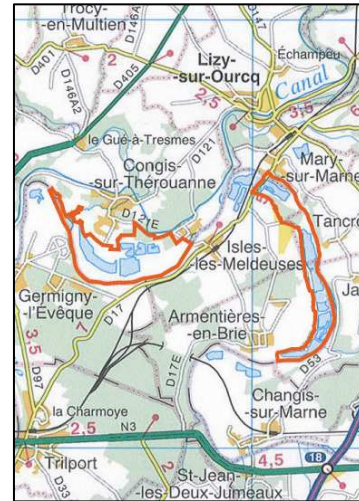
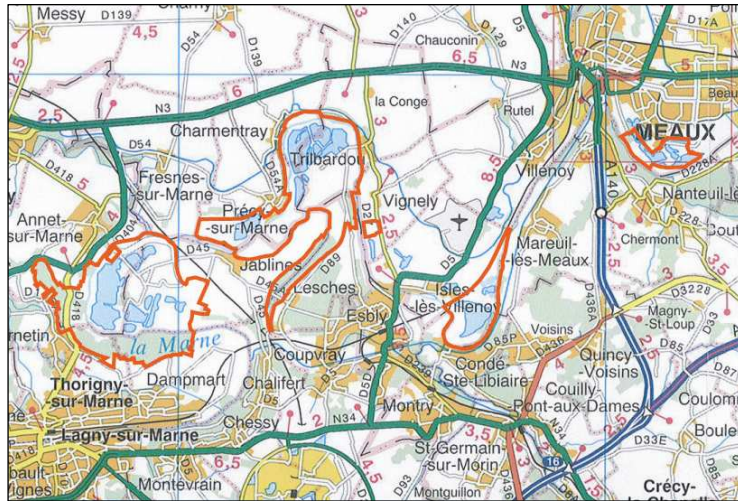


Le peuplement ornithologique





Le peuplement ornithologique





Les espèces d'intérêt patrimonial

□ 48 espèces appartenant à 4 catégories

- Nicheurs en annexe 1 directive « Oiseaux »
= **11 espèces + 2 potentielles**
- Migrateurs réguliers en annexe 1 directive « Oiseaux » ayant justifié le site Natura 2000
= **8 espèces**
- Espèces migratrices ayant justifié le site et en effectifs importants
= **10 espèces**
- Espèces d'intérêt régional, déterminantes de ZNIEFF
= **17 espèces**





Les nicheurs de la directive Oiseaux



□ Des habitats de reproduction diversifiés

- **Roselières** = Blongios nain, Busard des roseaux
- **Îlots dénudés** = Sterne pierregarin, Mouette mélanocéphale
- **Berges raides** = Martin-pêcheur d'Europe
- **Fourrés et friches humides** = Gorgebleue à miroir
- **Formations steppiques** = Œdicnème criard
- **Friches arbustives** = Pie-grièche écorcheur
- **Formations arborées** = Bondrée apivore, Milan noir, Pic noir
+ potentiellement Bihoreau gris (boisements alluviaux) et Pic mar





Les migrateurs réguliers de la directive Oiseaux

□ 4 grands types d'habitats

- **Eau libre** = Balbuzard pêcheur, Guifette noire, Harle piette, Fuligule nyroca
- **Berges dénudés, vasières** = Combattant varié
- **Roselières** = Butor étoilé
- **Cultures & friches** = Busard Saint-Martin, Hibou des marais





Les migrateurs et hivernants en effectifs importants

non cités à l'annexe 1 de la directive Oiseaux, ayant justifié la désignation du site Natura 2000

□ Espèces des grands plans d'eau (+ Marne lors des vagues de froid)



- Mouette rieuse et Goélands brun, argenté & leucopnée
- Foulque macroule et Cygne tuberculé
- Fuligules milouin et morillon
- Grèbe huppé et Grand Cormoran





Les espèces déterminantes de ZNIEFF en Île-de-France

□ 10 espèces nicheuses

- 1 rapace : Faucon hobereau
- 3 limicoles : Vanneau, Bécasse, Petit Gravelot
- 1 rallidé : Râle d'eau
- 5 passereaux : Bouscarle, Bergeronnette des ruisseaux, Rousserolles verderolle & turdoïde, Phragmite des joncs

□ 7 espèces hivernantes (effectifs > seuil ZNIEFF), toutes liées aux milieux aquatiques et zones humides

- Héron cendré, Grèbe castagneux, Canards chipeau, colvert & souchet, Sarcelle d'hiver, Bécassine des marais





État d'avancement

- Enquête et bibliographie : en cours d'achèvement
- Prospections automnales et hivernales : réalisées
- Plan de prospection





État d'avancement

□ 48 espèces patrimoniales

- Critères prioritaires de justification de la ZPS

Nicheurs réguliers en annexe 1 directive Oiseaux

Migrateurs & hivernants de l'annexe 1 en effectifs significatifs

➡ 14 espèces retenues ➡ fiches espèces Natura 2000

Nicheurs : Bihoreau, Blongios, Bondrée, Busard des roseaux, Gorgebleue, Martin-pêcheur, Milan noir, Mouette mélanocéphale, Œdicnème, Pics noir et mar, Pie-grièche écorcheur, Sterne pierregarin

Migrateurs : Butor étoilé



PLANNING	2008							2009							2010								
	J	J	A	S	O	N	D	J	F	M	A	M	J	J	A	S	O	N	D	J	F	M	A
Diagnostic biologique																							
Diagnostic Socio-économique																							
Définition des enjeux																							
Préconisations de gestion																							
DOCOB																							
Communication			Plaquette					exposition						lettre						lettre			
				Exposition itinérante																			
Comités de pilotage																							
Comités techniques																							
Approbation par le préfet																							



Conclusion

- Première étape du travail réalisé (en attente de vos remarques)
- Des informations à croiser avec les données du printemps
- Les groupes de travail à mettre en place
- Une communication à poursuivre
- Des projets identifiés
- Des pistes de réflexion

