

Site Natura 2000 FR 1100802

Pelouses calcaires du Gâtinais



Comité de pilotage – 29 mai 2018 – Sous-Préfecture d'Étampes

Animatrice du site : Maria Villalta



Structure animatrice : NaturEssonne
10 place Beaumarchais
91600 Savigny-sur-Orge

NaturEssonne



Sommaire

- Introduction
- Bilan de l'animation en 2017
 - Gestion
 - Suivis scientifiques
 - Communication
 - Réunions et rencontres
- Perspectives d'animation en 2018

Introduction

□ Rappel

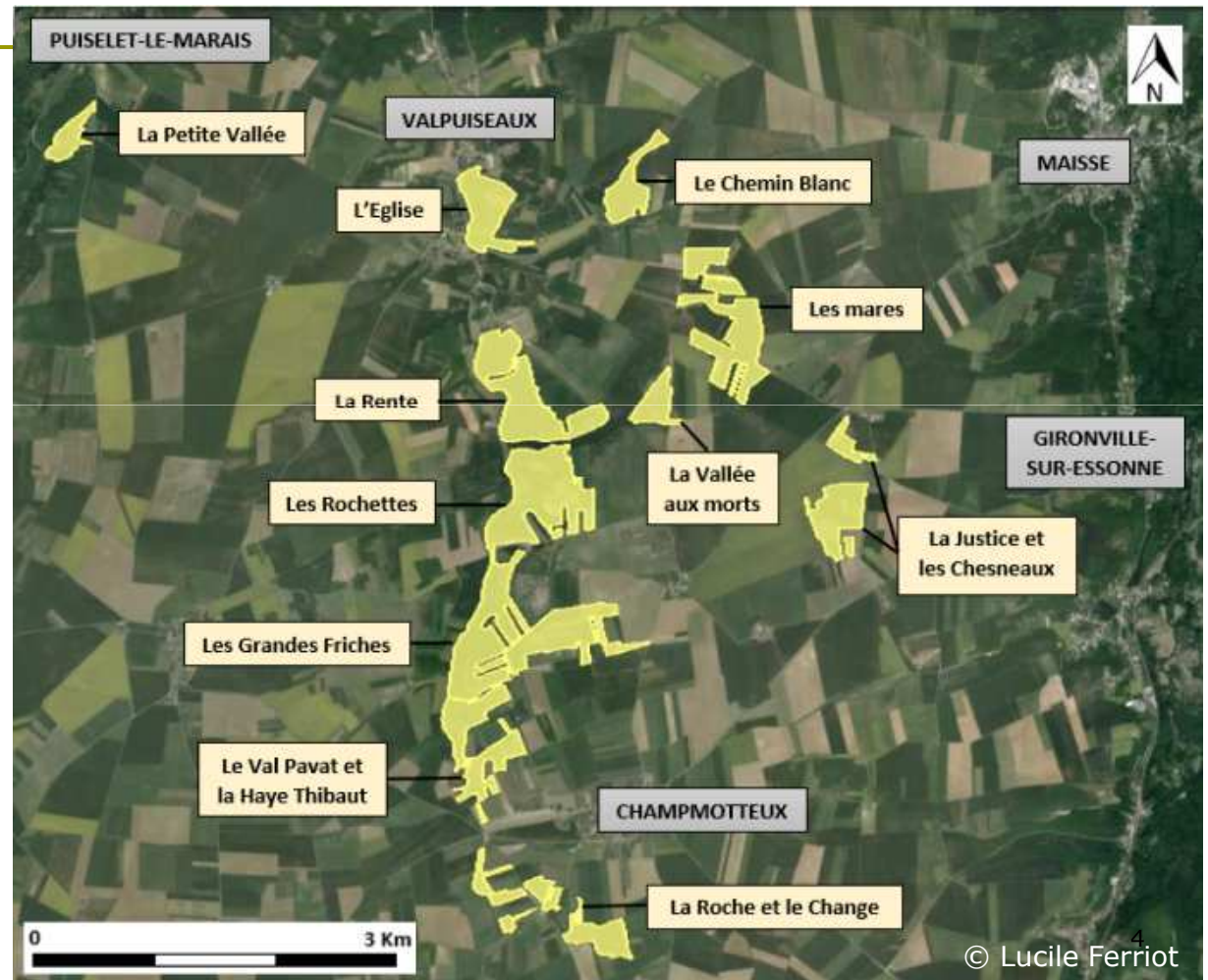
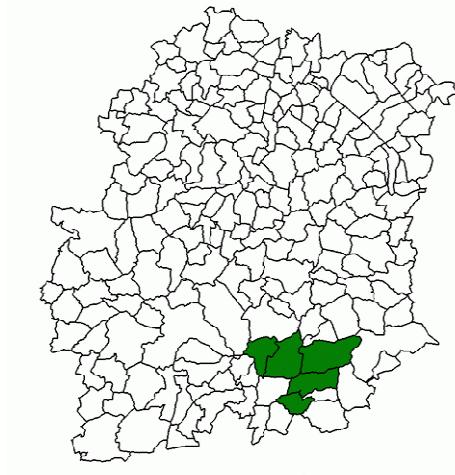
- 30 octobre 2006 : Validation du DOCOB
- 2015 : dernière actualisation du DOCOB
- 16 mars 2017 : dernier COPIL

Structure animatrice : NaturEssonne (depuis le 1^{er} juin 2016)
Présidence : État



Le site Natura 2000 « Pelouses calcaires du Gâtinais »

- 308 ha
- 5 communes
- 11 secteurs



Les enjeux du site

Habitats

Pelouses calcaires de sables xériques



Pelouses calcaires sèches semi-naturelles et faciès d'embuissonnement sur calcaires



Formation à Genévrier sur landes ou pelouses calcaires



Habitats

- Rares
- En régression
- Menacés
- Faune et flore particulières

Espèce

Écaille chinée



Menaces du site

□ Fermeture du milieu

1954



2014



Menaces du site

- ❑ Érosion du sol (quads, motos, rave party...)
- ❑ Dépôt de déchets/terre/sable
- ❑ placettes de feu non contrôlées, etc...



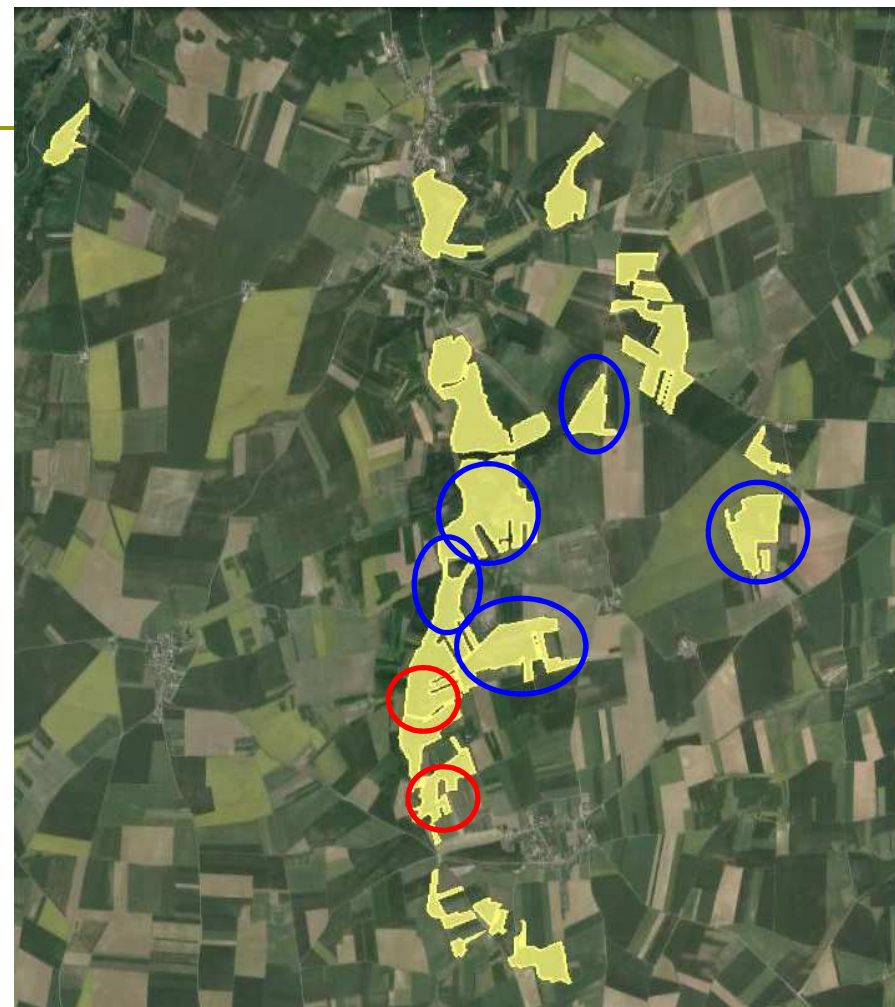
Bilan de l'animation 2017



Lebilloides longicornis © Maria Villalta

■ Suivi des contrats N2000

- 3 précédents contrats encore en cours en 2017
 - 2 **contrats de pâturage** signés par Pro Natura Île-de-France
 - Grandes Friches sur 2,11 ha (contrat 7)
 - Haye Thibaut sur 1,14 ha + 2 panneaux (contrat 9)
 - 1 **contrat de gestion mécanique** par fauche et broyage d'entretien de pelouses réouvertes sur 11,1 ha signé par un propriétaire privé (contrat 8)



Bilan de l'animation 2017 : les contrats Natura 2000

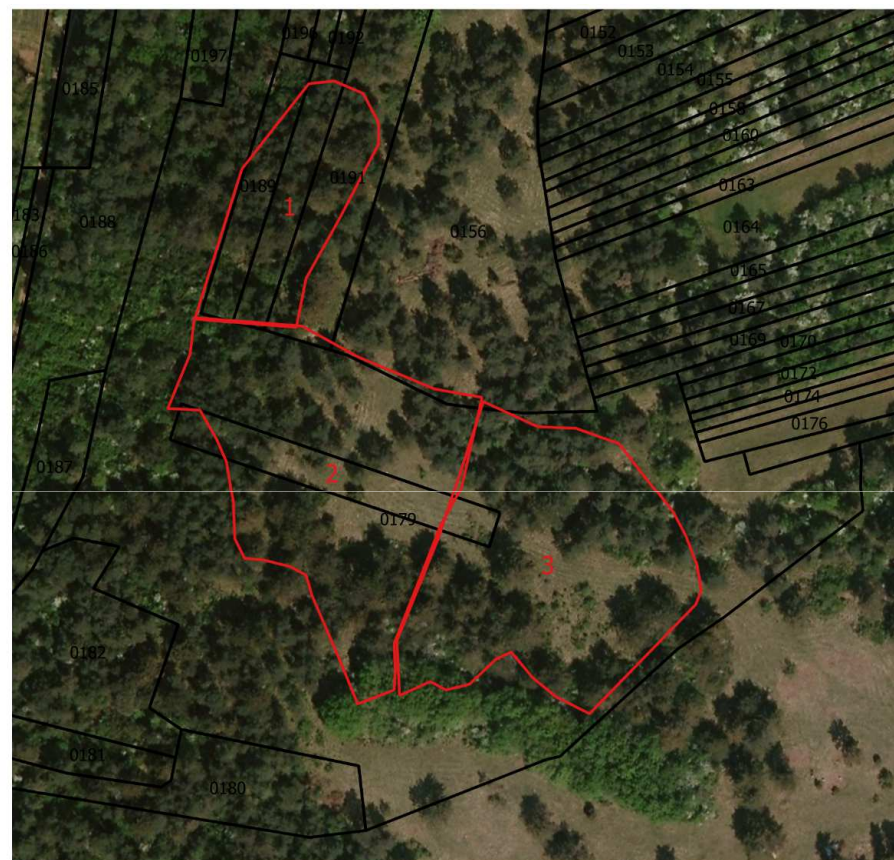
□ Contrat Natura 2000 n°7

Bénéficiaire	Pro Natura IDF
Propriétaire	Pro Natura IDF et un propriétaire privé
Montant total	15 024,24 € TTC
Signature	30/06/2016

Objectifs : Entretien de 2,11 ha de pelouses par pâturage ovin

1 secteur : Grandes Fiches Ouest (Gironville-sur-Essonne)

2017 : le pâturage ovin a été **efficace** et s'est étendu de **juin à octobre**. **Sur x jours et x moutons**. Échappements du troupeau à plusieurs reprises suite à des dérangements d'origine inconnue



25 0 25 50 75 100 m



Bilan de l'animation 2017 : les contrats Natura 2000

▣ Contrat Natura 2000 n°7

Juillet 2017 Enclos 3



□ Contrat Natura 2000 n°8

Bénéficiaire	SCEA DU PARC
Propriétaire	SCEA DU PARC + 2 propriétaires privés
Montant total	19 032 € TTC
Signature	30/06/2016

3 types d'actions selon le type de végétation :

- Broyage grossier
- Broyage avec export
- Broyage avec export en bandes de 6 m

Objectifs : Fauche ou broyage d'entretien de 11,1 ha de pelouses

4 secteurs : Les Grandes Fiches Est, Les Chesneaux, La Vallée aux morts, Les Rochettes (Gironville-sur-Essonne)

2017 : Pas de travaux réalisés à cause de problèmes techniques et conditions météorologiques défavorables (inondations, neige, chemins impraticables)



Bilan de l'animation 2017 : les contrats Natura 2000

□ Contrat Natura 2000 n°8

Type de végétation	Objectifs de gestion	Action appliquée
1 Végétation très dense : repousses ligneuses d'un diamètre jusqu'à 8cm, fourrés très denses et impénétrables	Ré-ouvrir la zone entièrement afin de retrouver l'état de pelouse et limiter le développement des rejets arbustifs	« Broyage grossier » = Gyrobroyage avec gyrobroyeur forestier
2 Pelouses ouvertes ayant tendances à être colonisées fortement par les graminées	Maintenir la pelouse dans un bon état de conservation en épuisant les graminées	« Broyage avec export » = Gyrobroyage et exportation, avec gyrobroyeur-exportateur
3 Pelouses ouvertes souffrant d'un faible envahissement par les graminées	Maintenir la pelouse dans un bon état de conservation : éliminer la végétation afin de veiller à l'oligotrophie du milieu et de limiter le développement du brachypode	« Broyage avec export en bandes de 6 mètres » (+ lisières) = Gyrobroyage plus exportation, avec un gyrobroyeur-exportateur

Bilan de l'animation 2017 : les contrats Natura 2000

□ Contrat Natura 2000 n°9

Bénéficiaire	PRO NATURA IDF
Propriétaire	PRO NATURA IDF et un propriétaire privé
Montant total	15 794 € TTC
Signature	1 ^{er} novembre 2016

Objectifs :

- Entretien de 1,14 ha de pelouses par pâturage ovin
- Pose de 2 panneaux d'informations

1 secteur : Haye Thibaut (Champmotteux)

2017 : le pâturage ovin a été **efficace** et s'est étendu de **juillet à septembre. Sur 61 jours avec entre 10 et 34 moutons.** Plusieurs échappements suite à des dérangements et passage de faune sauvage qui abaissait les fils des clôtures



Bilan de l'animation 2017 : les contrats Natura 2000

□ Contrat N°9



- 13 RDV pris dans le cadre des contrats Natura 2000
 - 9 pour le suivi des travaux de gestion
 - 3 rendez-vous avec propriétaire/prestataire
 - 1 rendez-vous pour présenter les contrats Natura 2000 au précédent sous-préfet

- 3 types de chantiers Nature
 - Chantiers bénévoles : entretien ou restauration
 - Chantiers « Organismes de formation » avec lycées partenaires
 - Chantiers « Assistance technique »
 - Ex : débroussaillage sous clôtures
- 6 RDV et sorties en 2017 pour préparer les chantiers avec les élus et les bénévoles

Bilan de l'animation 2017 : les chantiers nature

□ Chantiers Nature

- 1 chantier nature avec l'école L'EA TECOMAH (22 élèves de 2nd)
- 9 chantiers bénévoles de NaturEssonne sur 4 secteurs

Avant



Après



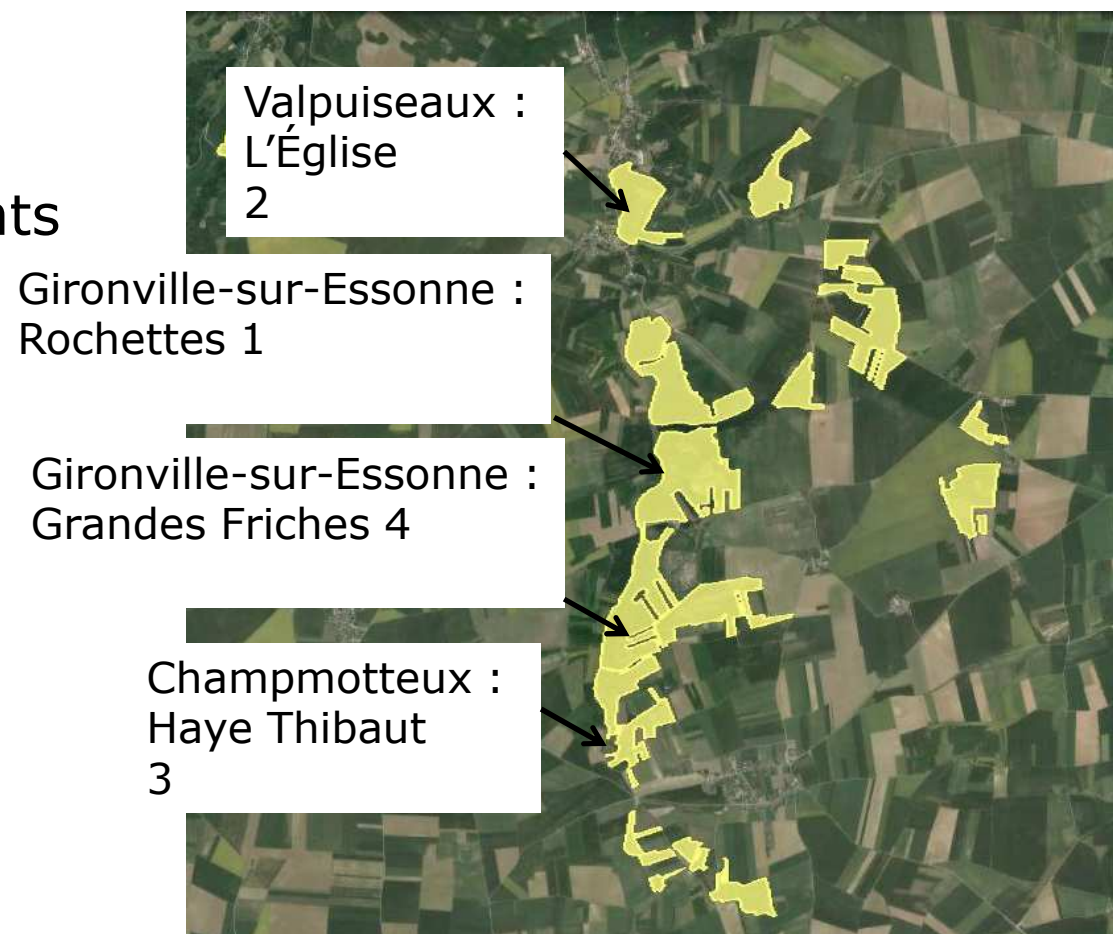
Bilan de l'animation 2017 : les chantiers nature

■ Bilan des chantiers nature en 2017

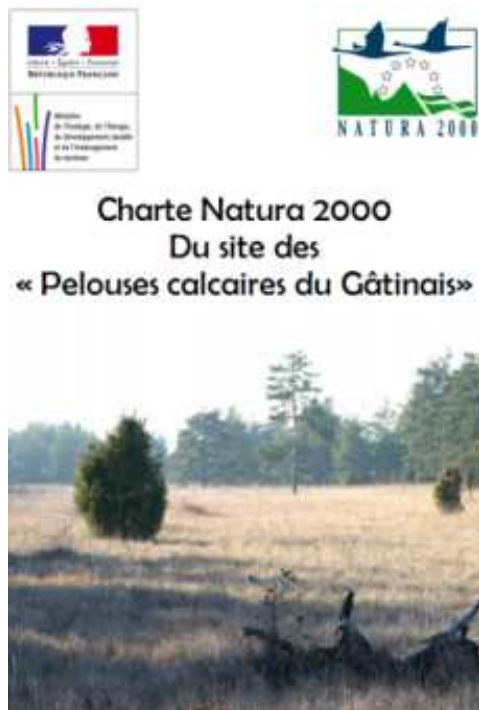
- 10 chantiers nature
- 7 avec les bénévoles et habitants
- 1 avec les lycéens
- 2 assistance technique

- 4 secteurs

- 1,5 ha géré



□ Animation de la charte Natura 2000



- ✓ Plusieurs propriétaires et communes démarchés
- ✓ Envoi avec la lettre d'informations n°10

Aucune signature en 2017

Bilan de l'animation 2017 : les suivis et inventaires

□ Veille écologique

- Surveillance des sites
- Présence de la structure animatrice

Ex : labourage aux Rochettes sur une parcelle de Pro Natura IDF (Gironville-sur-Essonne)

Dépôts de déchets sur le Change (Champmotteux)

Cartographie des dépôts et des éléments cynégétiques présents sur le site : abreuvoirs, égrainoirs, miradors, abris



▣ Suivi des habitats

Protocole d'évaluation de l'état de conservation des pelouses du CBNBP

Objectifs : Suivre l'état de conservation des pelouses sur les zones en gestion pour adapter la gestion

- 2015 : Mise en œuvre (2 transects suivis)
- 2016 : Achat de matériel, budget de 500 €
- 2017 : Mise en œuvre de nouveaux transects

■ Suivi des habitats

- Formation et appui du CBNBP sur l'application du protocole sur le terrain

- suivi de 2 anciens transects

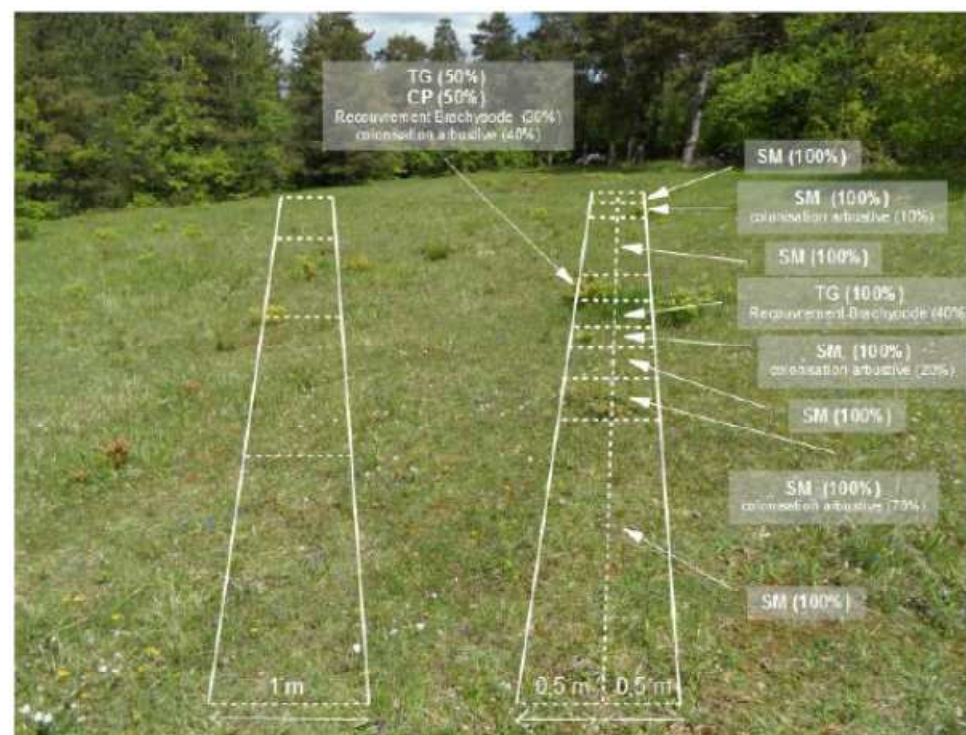
Grandes Friches : 85/100

Haye Thibaut : 85/100

- suivi sur 2 autres secteurs :

Chesneaux : 100/100

Rochettes : 100/100



Bilan de l'animation 2017 : les suivis et inventaires

□ Suivi des reptiles

- Suivis des plaques reptiles installées en 2014
 - Application du protocole POP Reptile
 - 4 transects de plaques reptiles sur le site
- 3 espèces de reptiles contactées :
 - l'Orvet fragile *Anguis fragilis*, l'espèce que l'on observe le plus souvent sous les plaques
 - le Lézard vert occidental *Lacerta bilineata*
 - la Coronelle lisse *Coronella austriaca*



Bilan de l'animation 2017 : les suivis et inventaires

- ▣ Suivis des rhopalocères
 - 41 espèces observées en 2017



La Mélitée du Plantain (*Melitaea cinxia*), espèce assez rare et protégée en Île-de-France, à l'Église (Valpuiseaux)



Le Mercure (*Arethusana arethusana*), espèce rare et protégée en Île-de-France, classée en danger, aux Grandes Friches (Gironville-sur-Essonne)



Azuré bleu céleste mâle (*Lysandra bellargus*), espèce vulnérable en Île-de-France, à la Haye Thibaut (Champmotteux)

- Suivis des hétérocères : 2017
 - 1 prospection nocturne par mois de mars à octobre
 - Cibler les secteurs les plus riches de 2015
 - Résultats
 - 9 prospections nocturnes sur 6 secteurs
 - 251 espèces
 - 9 espèces jugées «menacées», 32 espèces «vulnérables», 4 espèces migratrices et 150 espèces «non menacées»
- Variabilité interannuelle
- l'irrégularité des conditions météorologiques, source de perturbation de la phénologie des espèces

Bilan de l'animation 2017 : les suivis et inventaires

- Suivis des hétérocères
 - Quelques espèces diurnes observées



L'Écaille chinée,
(*Euplagia quadripunctaria*),
aux Rochettes



La Camomillière
(*Actinotia polyodon*)
aux Grandes Friches



La Sésie empiforme
(*Chamaesphecia empiformis*),
aux Grandes Friches

Bilan de l'animation 2017 : les suivis et inventaires

□ Inventaires des orthoptères

- 22 espèces observées

□ Autres observations ponctuelles

- Cigale des montagnes *Cicadetta montana*
- Ascalaphe *Libelloides longicornis*

L'Éphippigère des vignes
(*Ephippiger diurnus*)
Déterminante ZNIEFF



Bilan de l'animation 2017 : Communication

■ Communication

- Envoi de la plaquette de communication Natura 2000 à destination des propriétaires privés
- Envoi de la lettre d'informations n°10
- Rédaction d'un article pour les 25 ans de Natura 2000 pour France Nature Environnement



Sommaire

Historique et mots-clés

Actualités
L'actualisation du DOCOB
3 nouveaux contrats
Natura 2000

Des nouvelles ...
Des chantiers nature
Des suivis scientifiques

Zoom sur une espèce
Vrai ou faux ?

Éditorial

En 2016, NaturEssonne a fêté les **10 ans d'animation** du site Natura 2000 des pelouses calcaires du Gâtinais !

L'engagement des propriétaires a permis la mise en place d'une gestion écologique de ces milieux rares et menacés via des actions de restauration et d'entretien ainsi que l'installation de panneaux d'informations. Au total, 9 contrats Natura 2000 ont été signés depuis 2006, permettant ainsi la gestion de plus de 40 hectares de pelouses.

Récemment, Natura 2000 a marqué le territoire par le retour du pâturage sur les pelouses calcicoles. Nous espérons pouvoir pérenniser cette pratique sur le site.

Dans cette nouvelle lettre d'informations, l'association NaturEssonne, structure animatrice, est heureuse de vous présenter les actualités du site Natura 2000. Bonne lecture !

Maria VILLALTA, animatrice du site et Jean-Claude DUVAL, président de NaturEssonne.

Historique

1998 : contour du site envoyé à la Commission Européenne
1998 à 2002 : travaux de gestion dans le cadre d'un programme européen LIFE (environ 30 hectares)

Décembre 2000 : premier DOCOB validé par le Préfet
2003 : validation du périmètre par les communes

2004 : extension du site à 308 hectares, actualisation du DOCOB par Pro Natura Ile-de-France et NaturEssonne

8 décembre 2005 : NaturEssonne est désignée comme structure animatrice du site par la DIREN d'Ile-de-France

15 décembre 2006 : premier contrat Natura 2000 signé

2006 : Actualisation du DOCOB par NaturEssonne

Entre 2006 et 2013 : signature de 6 contrats Natura 2000.

A la fin de l'année 2017, tous ces contrats seront terminés.

2015 : Actualisation du DOCOB par NaturEssonne

2016 : signature de 3 nouveaux contrats Natura 2000

Mots-clés

DOCOB : Le DOCOB (Document d'Objectifs) est un document de diagnostic et d'orientation pour la gestion de chaque site Natura 2000. Il fait l'état des lieux du site et définit les orientations de conservation et de gestion, ainsi que les cahiers des charges de leur mise en oeuvre. Elaboré en concertation avec les acteurs du territoire et approuvé par arrêté préfectoral, sa mise en oeuvre est assurée par la structure animatrice. Il convient de l'actualiser en cas d'évolution sur le site Natura 2000.

COFIL : Le COmité de PILOTage (COFIL) d'un site Natura 2000 est l'organe de concertation et de débat qui réunit l'ensemble des acteurs concernés sous l'égide d'un président (État ou collectivité territoriale). Le COFIL examine, amende puis valide le document d'objectif. Il se réunit chaque année pour faire le bilan de l'animation de l'année écoulée.



Bilan de l'animation 2017 : rendez-vous avec les partenaires potentiels

- ❑ 1 RDV avec un propriétaire privé
- ❑ 1 RDV avec le GIE Pépinières franciliennes
- ❑ Plusieurs sorties avec un botaniste
- ❑ Association Valpuseaux Histoire

Bilan de l'animation 2017 : réunions ou de manifestations

□ Organisation

- Soirée Natura 2000 à NaturEssonne
- 2 sorties avec les bénévoles de NaturEssonne sur les secteurs gérés en chantiers nature
- Une visite de terrain avec M. le Sous-Préfet

□ Participation

- Transhumance sur le site Natura 2000 des pelouses calcaires de la Haute Vallée de la Juine

□ Animations

- 1 sortie pour les élèves des établissements partenaires : École TECOMAH (2 juin)
- Présentation du site Natura 2000 et de ses enjeux
- Consignes et objectifs des chantiers nature



- ❑ COPIL du site Natura 2000 des pelouses calcaires de la Haute Vallée de la Juine
- ❑ 1 RDV pour l'étude de l'efficacité de Natura 2000 (étude MNHN)
- ❑ Journée technique des animateurs Natura 2000
- ❑ Formation Ecole régionale de Botanique
- ❑ Formation au logiciel QGIS

Bilan de l'animation 2017 : Réunions

- COFIL du 16 mars 2017
- Animations de groupe de travail
 - 6 réunions internes de NaturEssonne
- 2 réunions avec les services de l'État
- Gestion administrative
 - 1 stagiaire
 - Facture trimestrielle de l'animation
 - Mise à jour du Formulaire Standard de données

- Mise à jour de la cartographie des habitats naturels réalisée par le Conservatoire Botanique National du Bassin Parisien
- RDV avec les communes du site Natura 2000 pour mise à jour du diagnostic socio-économique
- Commencement de la rédaction du DOCOB sous le format ATEN



Perspectives d'animation pour 2018

□ Propositions :

- Intégration du protocole d'évaluation de l'état de conservation des pelouses
- Ajout d'un encart contact sur le bulletin d'adhésion à la Charte

□ A venir :

- Diagnostic socio-économique du site
- Rédaction du DOCOB sous le format ATEN

▣ Suivis des contrats en cours

- Suivi des travaux
- Demandes de paiement
 - ▣ Contrat 7
 - ▣ Contrat 8
 - ▣ Contrat 9



Perspectives d'animation pour 2018 : Communication

- Gestion des habitats
 - Chantiers nature

- Communication
 - Organisation de sorties nature grand public
 - Mise à jour du site internet Natura 2000 des pelouses calcaires du Gâtinais

- Suivis et inventaires écologiques dont le suivi de l'état de conservation des pelouses



Merci de votre attention



Structure animatrice : NaturEssonne
10 place Beaumarchais
91600 Savigny-sur-Orge

NaturEssonne

