

Bulletin de situation hydrologique en Île-de-France Juin 2015

SOMMAIRE

- 1– Pluviométrie (Page 2)
- 2– Situation des nappes (Page 3)
- 3– Situation des rivières
 - Grandes rivières (Page 5)
 - Petites rivières (Page 6 à 8)
- 4– Débits caractéristiques
- 5– Débits maximums de la crue de mai 2015

Editorial

Le mois de juin a été très sec (moins de 7mm cumulés en moyenne) en Île-de-France avec un large déficit de précipitations. L'amont du bassin a été un peu plus arrosé. Les sols sont globalement très secs.

Le niveau des nappes décroît dans la plupart des secteurs d'Île-de-France, baisse accentuée localement par des prélèvements (en Beauce notamment).

*En juin, les débits mensuels **des grands et petits cours d'eau**, sont en baisse. Si les débits mensuels des grands cours d'eau ont une récurrence proches des normales, ceux des petits cours d'eau peuvent atteindre le cinquantenial sec. Ce mois de juin chaud et très sec engendre un début d'étiage marqué. En ce courant juillet sans précipitation notable observée ou prévue, on peut craindre un étiage sévère.*



Le Loing à Châlette (18 juin 2015)
Confluence avec le Solin

1 – PLUVIOMETRIE

Le mois de juin est marqué par les hautes pressions qui ont la plupart du temps protégé le pays des perturbations. La journée du 5, particulièrement chaude, est marquée par de fortes précipitations sur le bassin Seine-Normandie. Marquées dans l'Oise, elles ont peu affecté l'Île de France sauf sur une bande d'une trentaine de kilomètres de large dans les Yvelines et le Val d'Oise, en limite Ouest de la région, et dans une moindre mesure en Seine-et-Marne (dans le secteur de confluence du Petit et du Grand Morin avec la Marne). C'est un mois globalement chaud, sec et ensoleillé.

Concernant les **températures**, elles sont restées élevées en juin, particulièrement en fin de mois, ainsi qu'autour du 5 juin. Durant les journées les plus fraîches, en tout début de mois, les températures maximales en journée ont atteint ou dépassé 17°C. Ces températures maximales en journée ont d'environ 25 à 27°C en moyenne sur juin dans notre région. Les records pour le mois de juin dépassent les 35°C en Ile-de-France avec 35°C à Mouroux (77), 35.4°C à Villaines (95), 35.9°C à Nemours (77), 36.1°C à Egreville et 36.3°C à Saint-Maur-des-Fossés (94), prémices des records de juillet 2015. Concernant les **précipitations**, elles sont faibles en Ile-de-France ; de nombreux secteurs ont à peine reçu quelques millimètres. Pour près de la moitié des postes, l'essentiel de ces faibles précipitations a été enregistré le 22 juin. Ce déficit est plus marqué en région parisienne (83% de déficit avec 9.2 mm enregistrés) que sur les autres régions du bassin Seine-Normandie.

La pluie efficace (précipitations diminuées de l'évapotranspiration) est partout déficitaire. C'est plus prononcé (déficit de 50 à 75 mm) dans les Yvelines, le sud Essonne, l'ouest du Val d'Oise et certains secteurs de Seine-et-Marne.

Quelques chiffres :

Les cumuls mensuels de pluie en Île-de-France pour les 43 postes utilisés sur ce bulletin sont de moins de 7 mm en moyenne en juin. Ils sont compris entre 2 mm à Saint-Léger (78) et 25 mm à Changis (77).

Les cumuls mensuels de pluie sur le territoire du SPC Seine moyenne-Yonne-Loing, hors Île-de-France sont compris entre moins de 5 mm à Creil (60) et à Prémery (58) et 70 mm ou plus à Dun-les-Places (58) et Clamecy (58).

Pluies maximales enregistrées sur une journée :

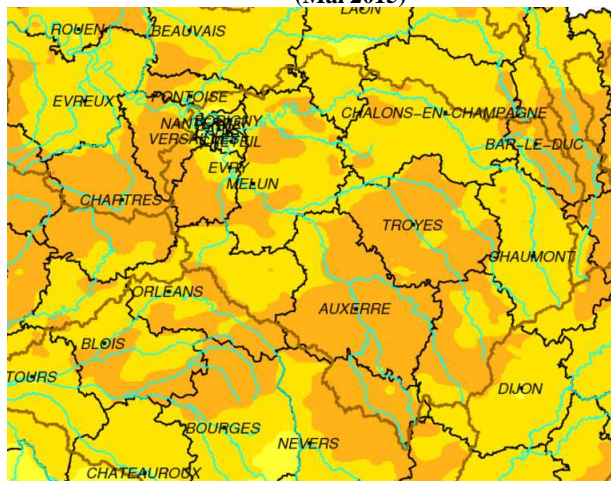
Le 5/06 avec 21 mm à Orgerus (78), 18.8 mm à Changis (77), 8,4 mm à Vendrest (77) 7.6 mm à Pontoise (95),

Le 12/06 avec 35mm à Noryers-sur-Serein (89), 31 mm à Molesmes (89), 20 mm à Grandchamp (89), 15 mm à Esternay (51),

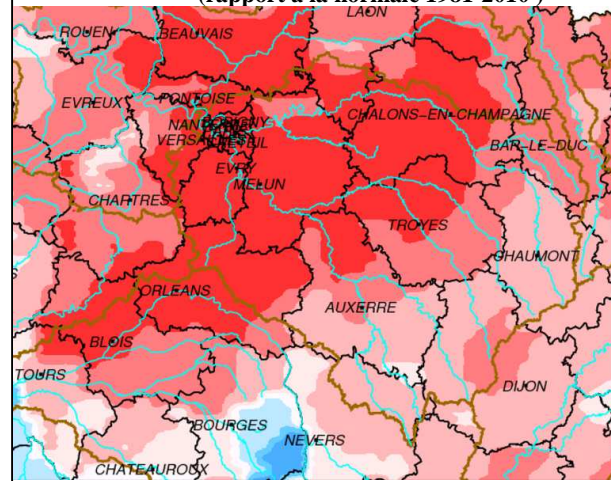
Le 14/06 avec 37 mm à Saint-Martin-du-Mont (21), 48 mm à Moutiers-en-Puysaye (89), 32 mm à Auxerre (89), 30 mm à Dun-les-Places (58), 28 mm à Clamecy (58), 22 mm à Château-Chinon (58) et à Montbard (21), 20mm à Saulieu (21).

Le 22/06, la région a été assez largement arrosée avec de faibles pluies (moins de 5 mm).

Carte de la pluie efficace
(Mai 2015)



1. Carte de la pluie du mois de juin 2015
(rapport à la normale 1981-2010)

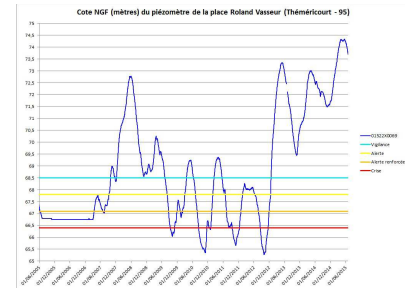
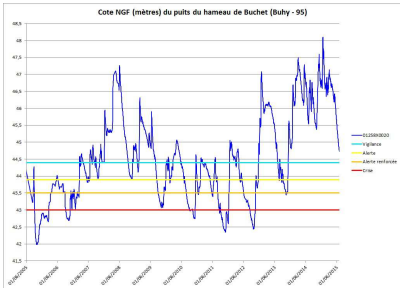


2. SITUATION DES NAPPES D'EAU SOUTERRAINES D'ÎLE-DE-FRANCE

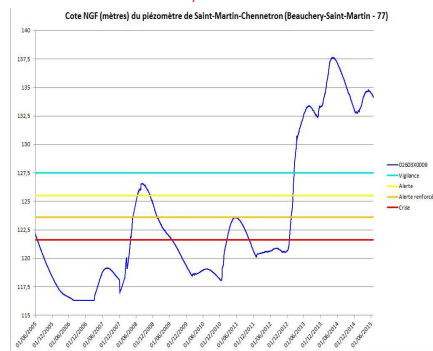
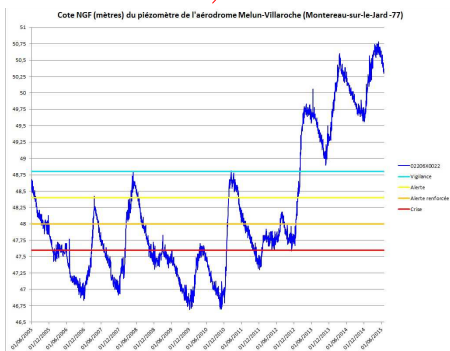
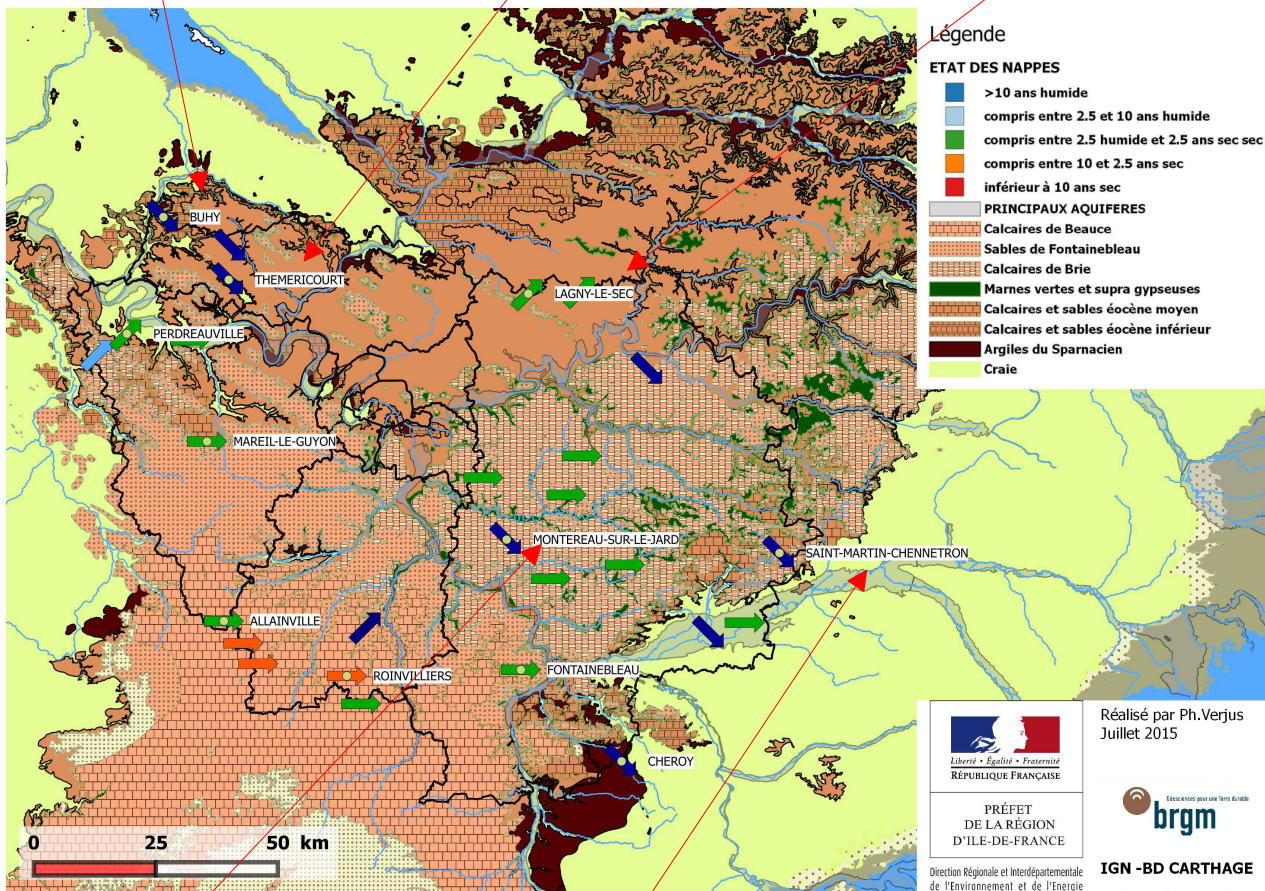
Le niveau des nappes décroît dans la plupart des secteurs d'Île-de-France, baisse accentuée localement par des prélèvements (en Beauce notamment).

Nappes situées au Nord de la Seine

Vexin Français : Les piézomètres sont en baisse, très forte à Buhy, et davantage modérée à Théméricourt.



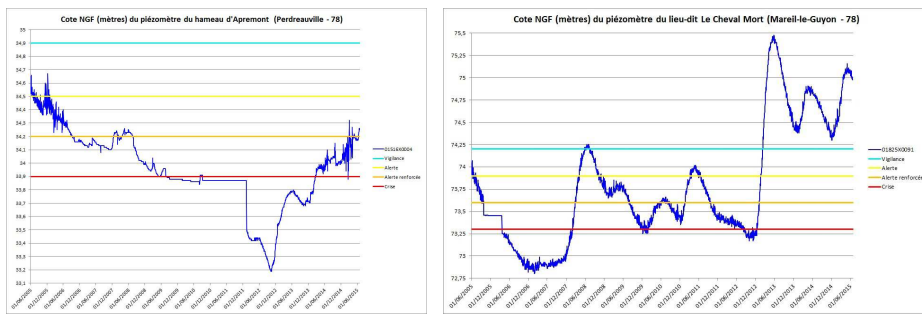
Nappe de l'éocène au nord de l'Île-de-France (Lagny-le-Sec) : La baisse de la nappe est amorcée en mai et s'accroît en juin, sous l'effet probable



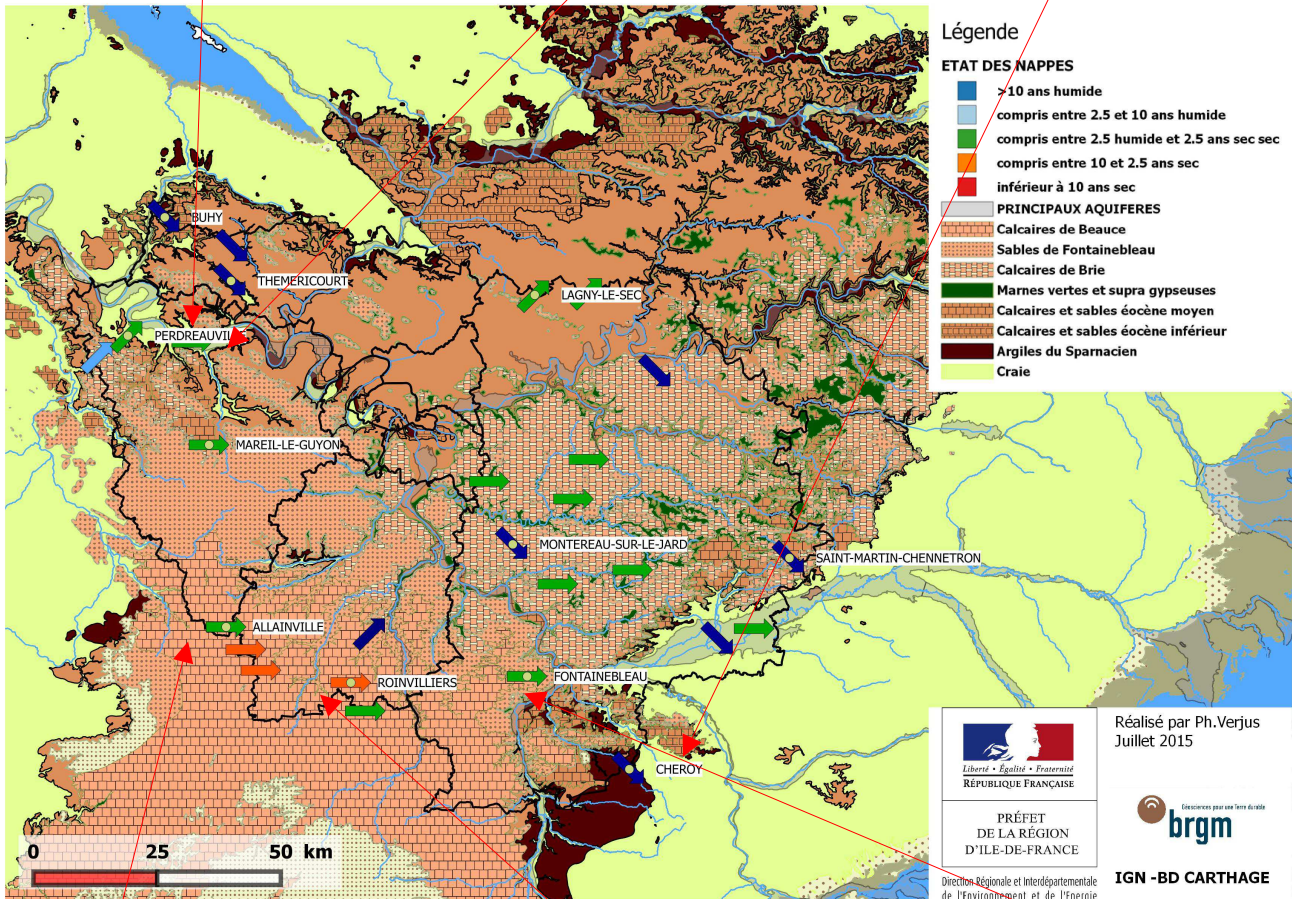
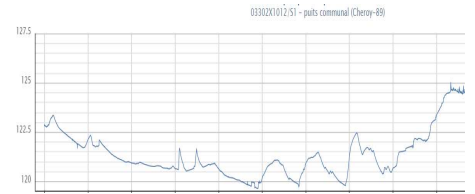
Nappes de la Brie : Les niveaux dans les calcaires du Champigny à Montereau-sur-le-Jard et à Saint-Martin-Chennetron poursuivent leur baisse entamée en juin.

Nappes situées au Sud de la Seine

Yvelines : Alors que la baisse du niveau de la nappe de l'éocène à **Mareil-le-Guyon** est confirmée, la nappe de la craie à **Perdreauville** poursuit faiblement une certaine remontée.



Nappe de la Craie au sud est de l'Île-de-France (piézomètre de Chéroy) : La baisse de la nappe est confirmée en mai-juin.



Beauce : La nappe baisse à Allainville et Roinvilliers sous l'effet des prélèvements agricoles, alors qu'une légère remontée se poursuit à Fontainebleau.

Nappes alluviales : Les niveaux de la nappe alluviale de la Seine sont plutôt à la moyenne saisonnière.

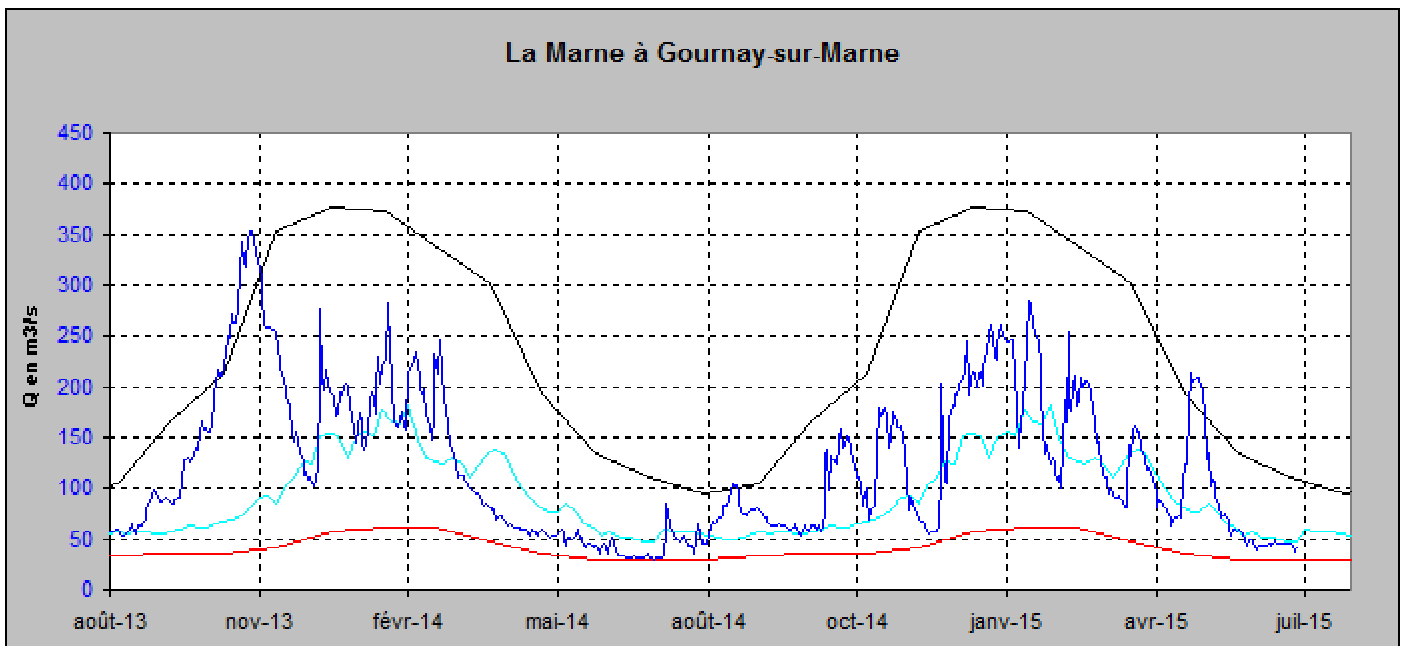
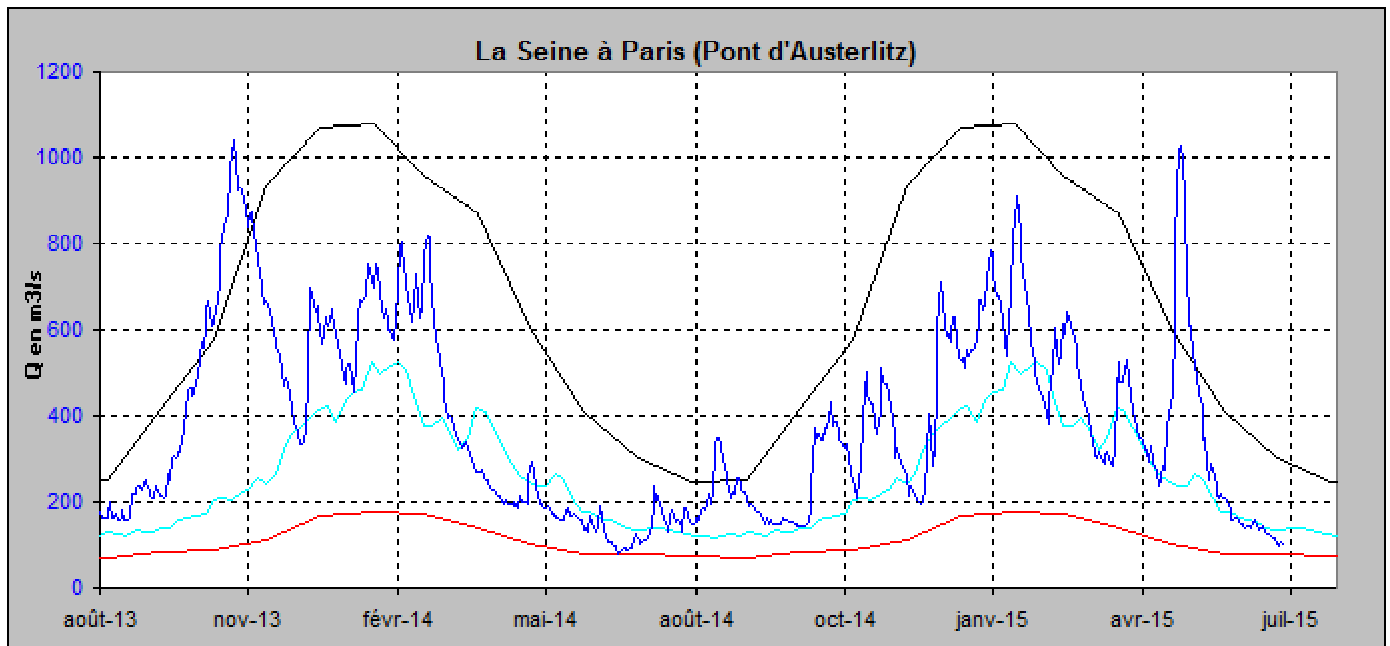
Nappe de l'Albien : est dans un contexte global de remontée en Ile de France. Cette nappe profonde ne subit pas directement les effets des variations hydroclimatiques (voir éventuellement le site http://drieef-eaux-souterraines.brgm.fr/html/drieef_albien.asp)

3 - SITUATION DES RIVIERES



Grandes rivières

Les **débits mensuels** des grands cours d'eau sont en baisse, ils se situent autour des normales de saison, entre le **quadriennal sec** et le **triennal humide**. Aucun seuil de vigilance n'a été franchi.



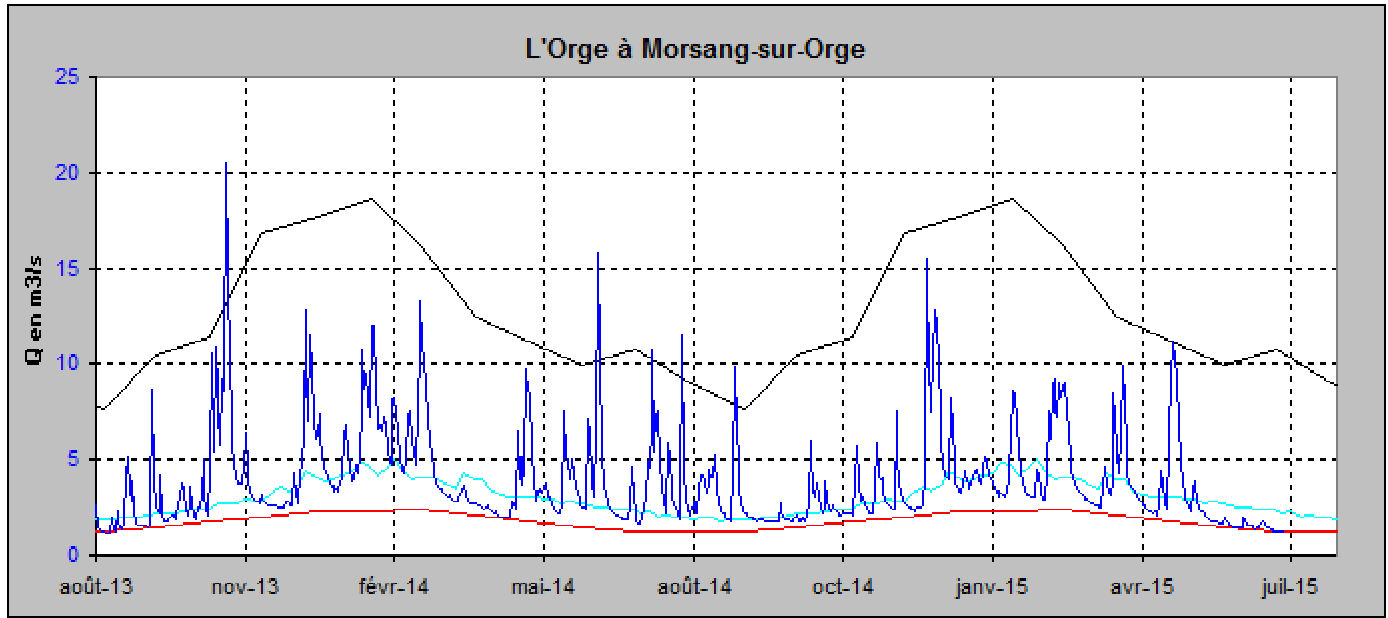
Légende des graphiques : rouge -> quinquennal sec, bleu -> médiane, bleu foncé -> QJ, noir -> quinquennal humide

Rivières affluentes des rivières principales

Les débits mensuels de juin 2015 des petites rivières d'Île-de-France sont en baisse. Si leur période de retour traduit un mois exceptionnellement sec (jusqu'à 50 ans sec), celle des débits d'étiage est relativement modérée.

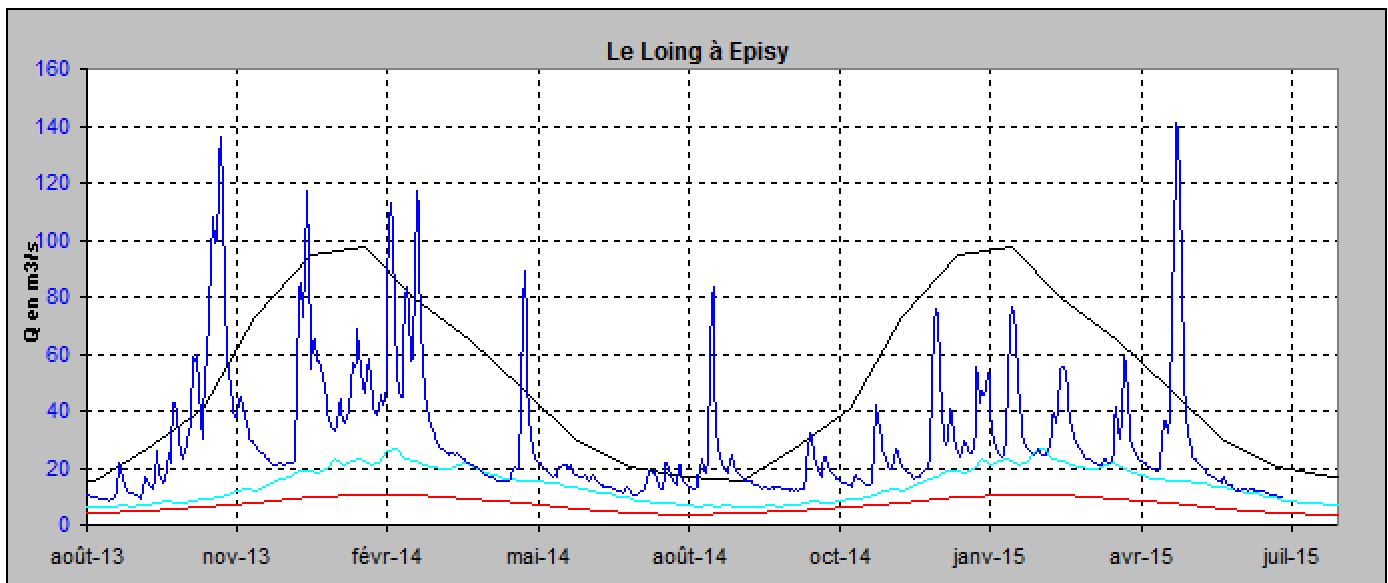
Affluents de la Seine en rive gauche (amont de Paris)

Les débits mensuels sont en baisse, sur l'Essonne leur récurrence est égale au **triennal sec**, mais sur les autres affluents (Orge, Yvette, Rémarde) elle est comprise entre le **décennal** et le **cinquantennal sec**. On relève 2 minimums connus sur l'Orge (St Chéron) et sur l'Yvette (Villebon). Pour autant, seulement 2 seuils d'étiage sont franchis, de vigilance sur la Rémarde (St Cyr) et d'alerte sur l'Orge (Morsang).



Bassin de l'Yonne et du Loing

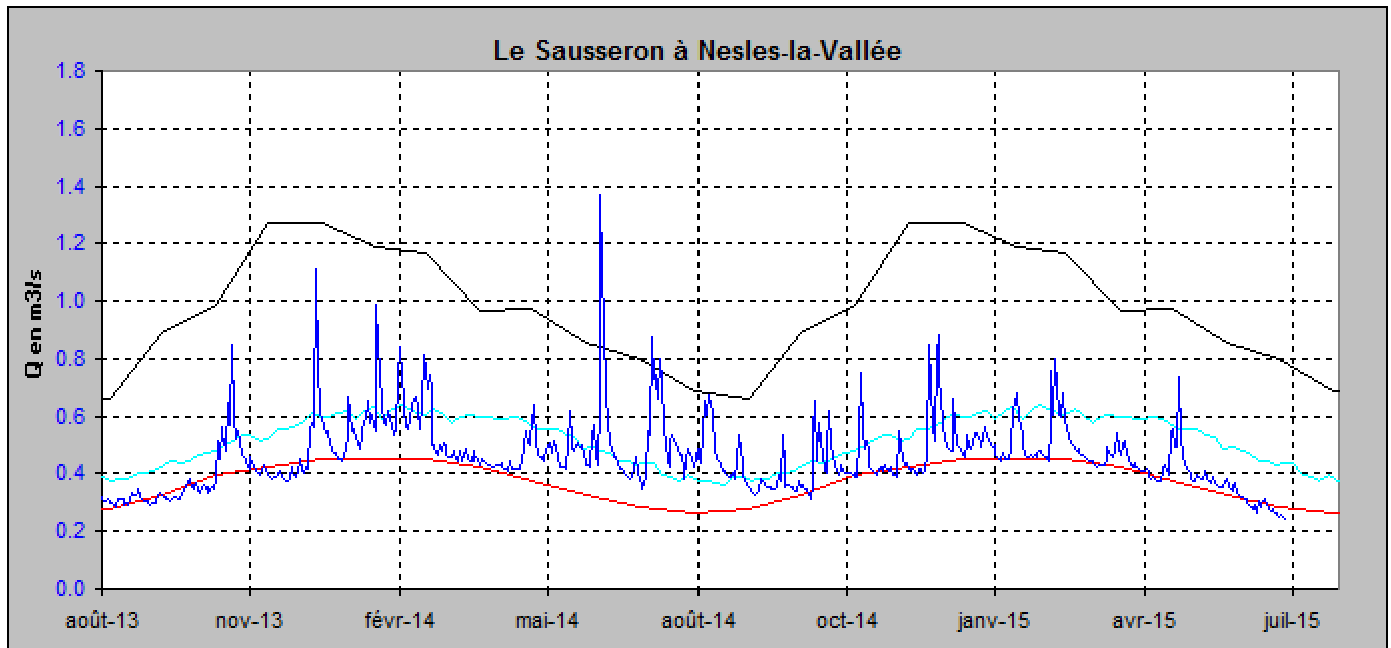
Les débits mensuels sont en baisse. Ils correspondent à des récurrences comprises entre le **triennal sec** et le **triennal humide**, à l'exception du Loing (Châlette) : **quinquennal sec**. Aucun seuil d'étiage de vigilance n'a été franchi.



Légende des graphiques : rouge -> quinquennal sec, bleu -> médiane, bleu foncé -> QJ, noir -> quinquennal humide

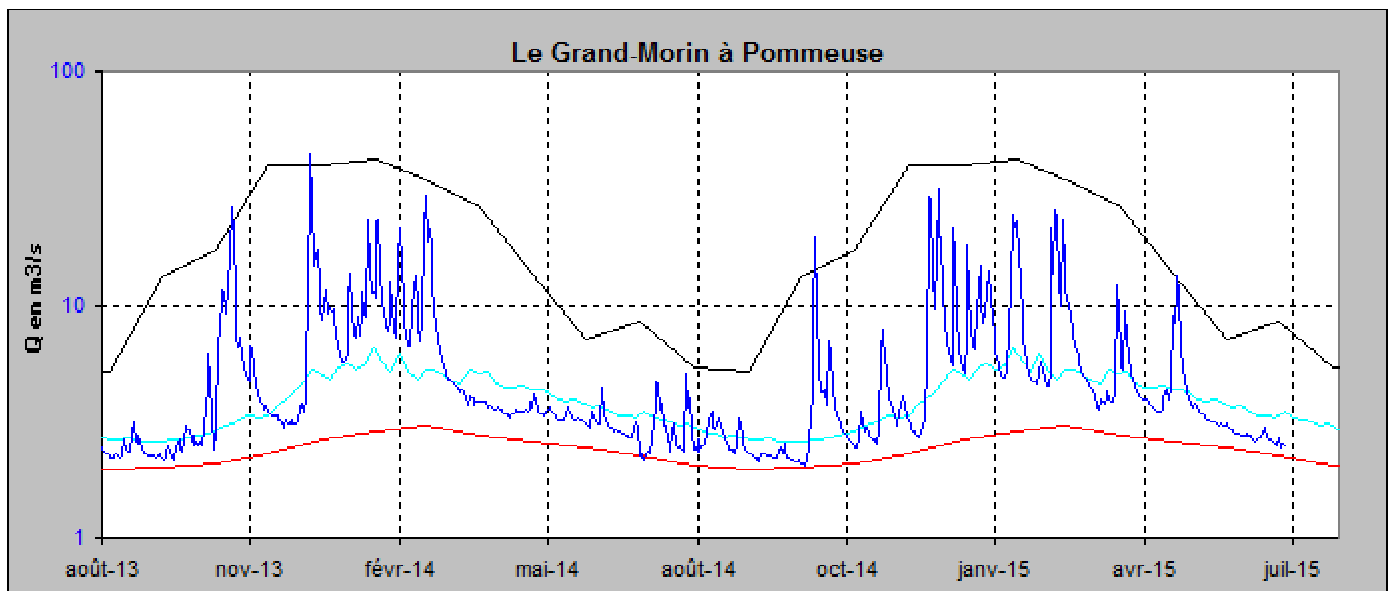
Affluents de l'Oise

Dans l'ensemble les débits mensuels sont en baisse et leur récurrence est supérieure au **vicennal sec**. Le seuil d'étiage **d'alerte** est franchi sur le Sausseron et celui **d'alerte renforcée** est franchi sur l'Ysieux. En mai les débits mensuels étaient déjà proches du **décennal sec**.



Affluents de la Marne

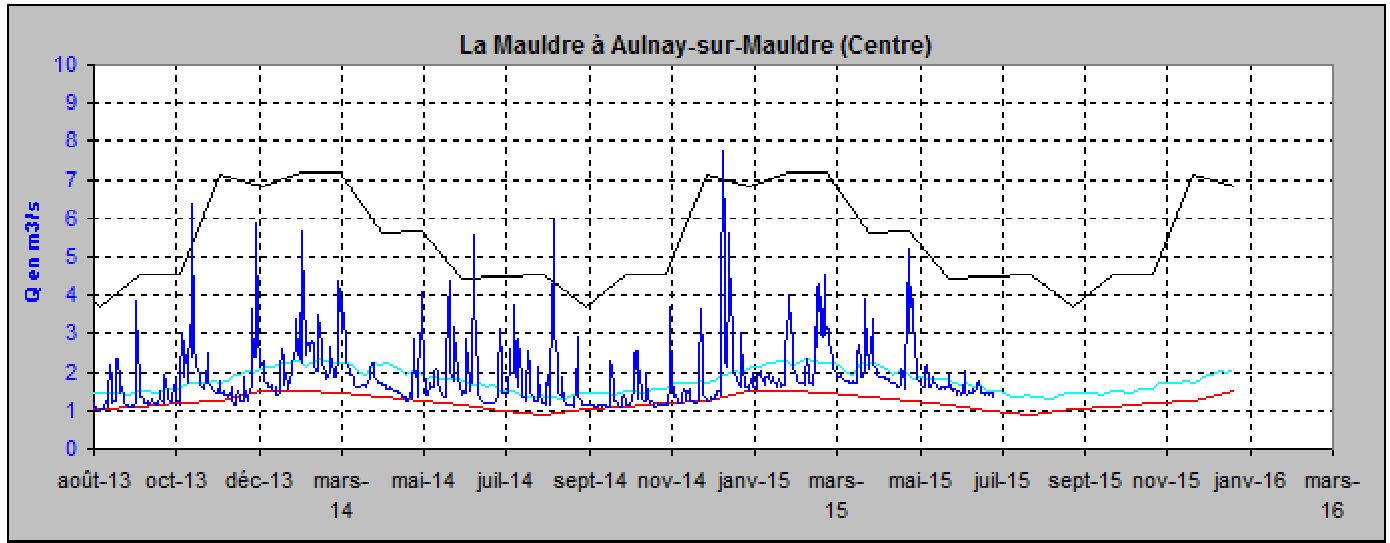
Les débits mensuels sont dans l'ensemble en baisse. Les récurrences pour ces débits sont compris entre **triennal** et le **décennal sec**. Deux seuils d'étiage de **vigilance** ont été franchis, sur le Petit-Morin (Montmirail) et sur la Thérouranne (Congis).



Légende des graphiques : rouge -> quinquennal sec, bleu -> médiane, bleu foncé -> QJ, noir -> quinquennal humide

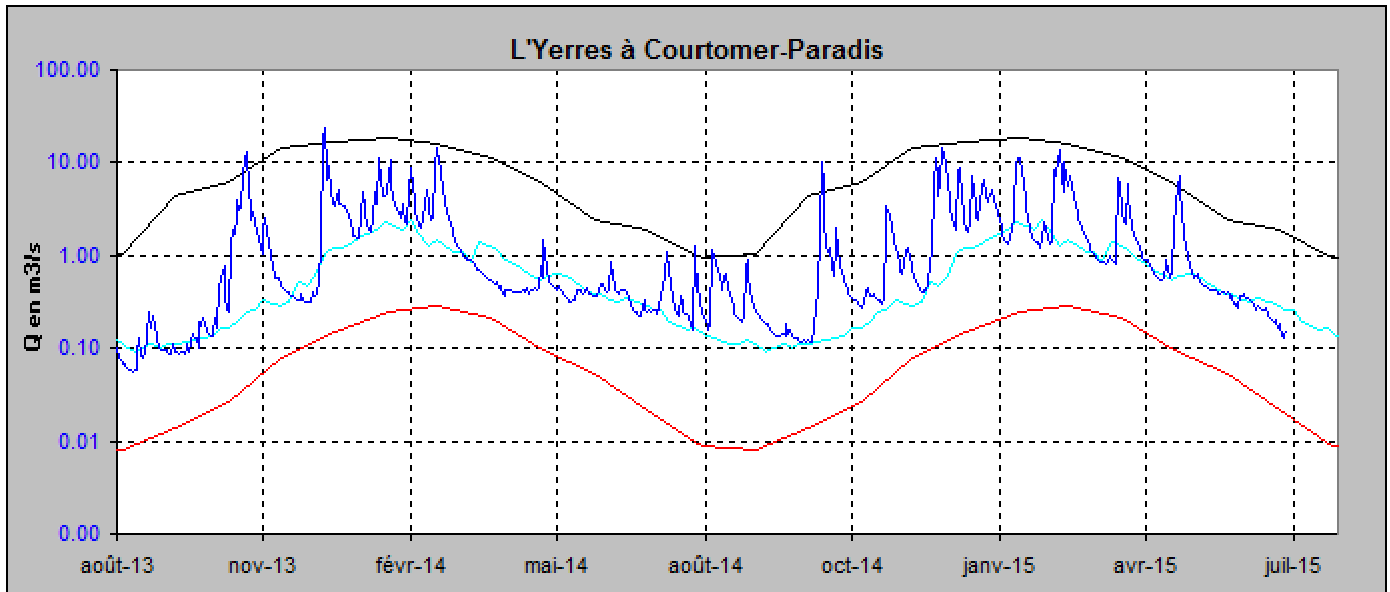
Affluents de la Seine en rive gauche (aval de Paris)

Les débits mensuels des cours d'eau du bassin de la Mauldre sont en baisse. Les récurrences de ces débits sont compris entre le **quadriennal** et le **vicennal sec**. Aucun seuil d'étiage de vigilance n'a été franchi.



Affluents de la Seine en rive droite (amont de Paris)

Les débits des cours d'eau de la Brie française sont en baisse. Leurs récurrences sont comprises entre le **triennal** et le **plus que décennal sec**, à l'exception de la Voulzie (Jutigny) : **triennal humide**. Aucun seuil d'étiage de vigilance n'a été franchi.



Directeur de la publication : Benoît Jourjon
Rédacteur en chef : Benoît Jourjon
Conception : Gérard Guilbert (pluviométrie), Marc Valente (débits des rivières), Philippe Verjus (situation des nappes)
Réalisation : Marc Valente
Sources de données : Météo France, BRGM, DREAL Centre, DRIEE Ile-de-France
Bulletin en ligne : www.driee.ile-de-france.developpement-durable.gouv.fr
Données en ligne : www.hydro.eaufrance.fr
Renseignements par mél : driee-if.hydro@developpement-durable.gouv.fr

Légende des graphiques : rouge -> quinquennal sec, bleu -> médiane, bleu foncé -> QJ, noir -> quinquennal humide

Direction régionale et interdépartementale de l'environnement et de l'énergie – ILE-DE-FRANCE
10, rue Crillon – 75194 PARIS CEDEX 04

Tél. : +33 1 71 28 45 00 – www.driee.ile-de-france.developpement-durable.gouv.fr

CARACTERISATION DES DEBITS DU MOIS DE JUIN 2015

RAPPEL DES PARAMETRES UTILISES :

VCN3 : débit moyen sur les 3 jours les plus faibles (en m3/s), représentatif du débit de base

QJ max : débit journalier maximal (en m3/s) représentatif du débit de crue

Qix : débit instantané maximal en m3/s

T : période de retour T (en années) calculée dans Hydro. Le caractère sec ou humide de ce mois par rapport à un mois normal est signalé par la lettre S ou H : 5 ans S = débit quinquennal sec, 3 ans H = débit triennal humide...

Pour le débit instantané, la période de retour est calculée en utilisant les ajustements statistiques sur les années hydrologiques complètes, entre le début de l'année étudiée et le 31/8/2012

Q moyen : débit moyen du mois (m3/s)

Hydraulicité : rapport du débit moyen du mois au débit moyen d'un mois normal

GLS : débits influencés par les grands lacs de Seine (écrêtement des crues et soutien des étiages)

STEP : débits fortement influencés par les stations d'épuration

BR : débits fortement influencés par des bassins de rétention (écrêtement des crues)

m : minima connu (pour les VCN3)

Toutes ces données sont fournies sous réserve de modifications ultérieures.

STATION	Période étudiée	JUIN		MAI	
		Q moyen du mois T Hydraulicité	VCN3 T	Q moyen du mois T Hydraulicité	VCN3 T
Cours d'eau - Bassin versant					
Pour les stations (E) indicatrices de l'étiage, l'état de criticité est précisé		D'après le débit VCN3 mensuel par rapport au seuil fixé			
		Vigilance	Alerte	Alerte renforcée	Crise

Rivières principales

Yonne :

PONT-SUR-YONNE l'Yonne - 10700 km ²	1958-2015	55		208	
	E GLS	2 à 3 ans H 0,9		5 ans H 2,4	

* en utilisant la chronique de Courlon

Seine :

BAZOUCHES-LES-BRAY la Seine - 10100 km ²	1999-2015				
	GLS				
SAINT-FARGEAU-PONTHIERRY la Seine - 26290 km ²	2000-2015	113		400	
	E GLS	3 ans H 0,9		5 ans H 1,8	
ALFORTVILLE la Seine - 30800 km ²	1966-2015	115	84	414	
	E GLS	2 à 3 ans S 0,8	2 à 3 ans S	> 10 ans H 1,8	
PARIS (Pt d'AUSTERLITZ) la Seine - 43800 km ²	1974-2015	149		508	
	E GLS	2 à 3 ans H 0,8		5 à 10 ans H 1,7	

Marne :

GOURNAY SUR MARNE la Marne - 12600 km ²	1974-2015	47	41	125	
	E GLS	2 à 3 ans S 0,7	2 à 3 ans S	5 ans H 1,4	

Oise :

CREIL l'Oise - 14200 km ²	1960-2015	56	45	97	68
	E	4 ans S 0,7	4 ans S	2 à 3 ans S 0,9	2 à 3 ans S

Rivières secondaires en Île de France

Bassins de l'Yonne et du Loing :

PONT-SUR-VANNE la Vanne - 866 km ²	1966-2015	4,05 3 ans S 0,8	3,41 3 ans S	5,66 2 à 3 ans S 0,9	4,72 3 ans S
CHÂLETTE le Loing - 2300 km ²	1966-2015	3,32 5 ans S 0,5	2,46 4 ans S	33,10 > 20 ans H 2,7	
PALEY le Lunain - 163 km ²	1977-2015	0,31 2 à 3 ans S 0,8	0,29 2 à 3 ans S	0,61 4 ans H 1,3	0,34 2 à 3 ans S
EPISY le Lunain - 252 km ²	1969-2015 E	0,57 2 à 3 ans H 1,0		1,01 4 ans H 1,4	
EPISY le Loing - 3900 km ²	1949-2015 E	12,30 2 à 3 ans H 0,9		43,00 > 20 ans H 1,4	

Bassin de la Marne :

SAINT-EUGENE le Surlélin - 454 km ²	1961-2015	1,00 5 ans S 0,6	0,87 4 ans S	2,25 3 ans H 1,1	1,21 3 ans S
MONTMIRAIL le Petit-Morin - 364 km ²	1973-2015 E	0,72 5 à 10 ans S 0,5	0,52 5 à 10 ans S	1,80 2 à 3 ans S 0,9	1,10 3 ans S
Vigilance					
JOUARRE (VANRY) le Petit-Morin - 605 km ²	1962-2015	1,64 3 ans S 0,8	1,39 2 à 3 ans S	3,29 3 ans H 1,1	
Le GUE-A-TRESMES la Théroouanne - 167 km ²	1970-2015 E	0,35 4 ans S 0,7	0,31 3 ans S	0,49 2 à 3 ans S 0,9	0,38 2 à 3 ans S
Vigilance					
MEILLERAY le Grand-Morin - 336 km ²	1997-2015	0,96 3 ans S 0,8	0,90 2 à 3 ans S	1,76 4 ans H 1,1	
POMMEUSE le Grand-Morin - 770 km ²	1969-2015 E	2,74 5 ans S 1,3	2,53 4 ans S	4,79 3 ans H 1,1	3,04 2 à 3 ans S

Bassin de l'Oise :

BERTINVAL (Luzarches) l'Ysieux - 57.3 km ²	1968-2015 E	0,09 > 20 ans S 0,6	0,07 20 ans S	0,16 5 à 10 ans S 0,8	0,11 4 ans S
Alerte renforcée					
NESLES-LA-VALLEE le Sausseron - 101 km ²	1969-2015 E	0,31 > 20 ans S 0,6	0,26 > 20 ans S	0,42 5 à 10 ans S 0,8	0,35 5 à 10 ans S
Alerte					

Affluents rive droite de la Seine en amont de Paris :

JUTIGNY la Voulzie - 280 km ²	1975-2015 E	2,04 3 ans H 1,3		2,32 5 ans H 1,3	
BLANDY LES TOURS le ru d'Ancoeur - 181 km ²	1983-2015 E	0,05 5 ans S 0,3	0,03 3 ans S	0,37 3 ans H 1,2	0,06 3 ans S
COURTOMER-PARADIS l'Yerres - 429 km ²	1968-2015 E	0,30 3 ans S 0,7	0,18 2 à 3 ans S	1,34 5 ans H 1,5	
LA JONCHERE (Férolles-Attilly) le Réveillon - 55.4 km ²	1975-2015 E STEP	0,05 > 10 ans S 0,3	0,02 20 ans S	0,42 4 ans H 1,6	

Affluents rive gauche de la Seine en amont de Paris :

LA MOTHE (Guigneville) l'Essonne - 875 km ²	1974-2015	2,71 3 ans S 0,8	2,32 3 ans S	5,25 5 ans H 1,3	
BALLANCOURT l'Essonne - 1870 km ²	1964-2009 E	6,30 3 ans S 0,8	5,52 3 ans S	9,32 3 ans H 1,1	
ST-EVROULT(St-Chéron) l'Orge - 114 km ²	1981-2015	0,15 * 50 ans S 0,6	0,12 20 ans S	0,24 4 ans S 0,8	0,17 5 ans S
ST-CYR-SOUS-DOURDAN la Rémarde - 147 km ²	1968-2015 E	0,28 20 ans S 1,6	0,22 10 ans S	0,75 4 ans H 1,2	0,33 4 ans S
Vigilance					
EPINAY (Le Breuil) l'Orge - 632 km ²	1982-2015	0,98 10 ans S 0,6	0,77 5 à 10 ans S	2,23 3 ans H 1,1	
VILLEBON l'Yvette - 224 km ²	1968-2015 E STEP	0,61 * 50 ans S 0,6	0,54 5 ans S	1,49 4 ans H 1,3	
MORSANG SUR ORGE l'Orge - 922 km ²	1968-2015 E	1,57 > 20 ans S 0,5	1,25 5 à 10 ans S	3,81 3 ans H 1,1	1,69 10 ans S
Alerte	BR				

* : Minimum connu

Affluents rive gauche de la Seine en aval de Paris :

BEYNES (mairie) la Mauldre - 216 km ²	1968-2015 E STEP	0,58 5 ans S 0,7	0,48 3 ans S	0,99 2 à 3 ans H 1,0	0,58 2 à 3 ans S
AULNAY sur MAULDRE la Mauldre - 369 km ²	1969-2015 E STEP	1,53 4 ans S 1,2		2,10 2 à 3 ans H 1,0	
MAREIL-LE-GUYON la Guyonne - 34.1 km ²	1983-2015 STEP	0,07 > 10 ans S 0,7	0,06 2 à 3 ans S	0,16 4 ans H 1,2	
LES 4 PIGNONS (Thiverval-Grignon) le Ru de Gally - 88.2 km ²	1988-2015 STEP	0,44 20 ans S 0,7	0,38 5 à 10 ans S	0,63 2 à 3 ans S 0,9	0,46 2 à 3 ans S