



Service des risques naturels,  
de l'hydrométrie et  
de l'annonce des crues

Affaire suivie par : M.VALENTE  
☎ : 01 55 01 28 51  
☎ : 01 55 01 28 20  
✉ : marc.valente@idf.ecologie.gouv.fr

Direction Régionale de l'Environnement  
ILE-DE-FRANCE  
BASSIN SEINE-NORMANDIE

# SITUATION HYDROLOGIQUE EN ILE DE FRANCE A LA FIN JANVIER 2006

## Résumé

La pluviométrie étant toujours déficitaire, les débits mensuels des rivières principales (Seine, Yonne, Marne et Oise) restent inférieurs aux normales saisonnières.

La situation hydrologique des petits cours d'eau est relativement stable. Le sud-ouest (Essonne-Orge) du bassin d'Ile de France est proche des normales saisonnières, voire humide et le reste du bassin reste sec, avec quelques records de minimums connus pour un mois de janvier relevés en Seine-et-Marne.

### 1 - PLUVIOMETRIE

### 2 – NOTE SYNTHETIQUE SUR LE NIVEAU DES NAPPES

### 3 - DEBITS DES RIVIERES



Le Loing à Châlette

**Annexe :** Tableau de caractérisation des débits  
Tableau des jaugeages

## Rubrique Internet

Ce bulletin est également consultable sur le site Internet de la DIREN Ile de France :  
<http://www.ile-de-france.ecologie.gouv.fr/>

Vous trouverez les bulletins des autres régions et bassins sur le site du Réseau National des Données sur l'Eau :  
[www.rnde.tm.fr](http://www.rnde.tm.fr) (rubrique Synthèses).

# 1 – PLUVIOMETRIE

(d'après le bulletin et les cartes fournies par METEO-France)

## Situation sur le Bassin Seine-Normandie

La forte instabilité et la douceur des températures observées à l'aube de la nouvelle année s'atténuent rapidement durant la première semaine, laissant la place à un temps plus froid, souvent humide, mais sans précipitations significatives. Si les averses se montrent assez marquées le 1<sup>er</sup> sur les régions Centre, Bourgogne, Champagne-Ardenne et Lorraine, les précipitations s'estompent les jours suivants, ne donnant au mieux que quelques millimètres de la Normandie au sud du bassin, parfois sous forme de neige en fin de période. Le retour d'une activité pluvieuse est un peu plus marquée les 7 et 8 de la Normandie à la région Centre. Un temps sec prédomine ensuite sur l'ensemble du bassin jusqu'au 15.

Les 16 et 17, en liaison avec la dépression qui se maintient des Iles Britanniques à la Mer du Nord, un passage pluvieux plus significatif affecte l'ensemble du bassin. De faibles pluies sont encore au rendez-vous du 18 au 20, puis les conditions anticycloniques s'installent durablement, accompagnées d'un net refroidissement. Des petites dégradations neigeuses touchent la bordure nord et le quart sud-est du bassin les 25 et 26, et les régions s'étendant du sud de la Normandie à la région Centre et à la frange sud-ouest de l'Île-de-France le 28.

**Avec une lame d'eau moyenne à l'échelle du bassin voisine de 40 mm, soit à peine plus de la moitié de la normale, la tendance à la sécheresse observée depuis le mois de septembre persiste en ce début d'hiver. Un déficit très conséquent, généralement compris entre 50 et 70% de la normale, affecte : en Basse-Normandie, toutes les régions situées à l'ouest d'une ligne Alençon – vallée de la Dives ; la moitié nord de la région Haute-Normandie ; la majeure partie du territoire de la région Champagne-Ardenne et plus localement, quelques secteurs de la région Bourgogne.**

Sur la période sept 2005-jan2006, du fait de la faiblesse de l'activité pluvieuse du mois, la situation de sécheresse déjà constatée au 31 décembre tend à s'amplifier, avec une répartition spatiale pratiquement inchangée. Le taux de déficit reste du même ordre malgré l'allongement de la période. Il varie ainsi de 40 à un peu plus de 50% de la normale de l'Île-de-France à la région Picardie et au nord-ouest de la région Champagne-Ardenne. **Les durées de retour**, estimées par la loi de Gauss, **avoisinent 30 ans à Paris-Montsouris** (138.8 mm, 50% de la normale) et Reims (125.0 mm, 48% de la normale), 15 ans à Beauvais (160.4 mm, 52% de la normale). Le total arrivant au 2<sup>ème</sup> rang depuis 1946 à Beauvais et Reims, **depuis de début du 20<sup>ème</sup> siècle à Paris (le record ayant été mesuré de septembre 1953 à janvier 1954 sur ces trois stations).**

Le niveau des pluies efficaces reste très faible (moins de 40 mm) sur l'ensemble du bassin, à l'exception des sommets du Morvan où il peut localement approcher 60 mm.

**Pour la période sept-janvier 2006, le niveau de l'ETP dépasse encore celui des précipitations sur la majeure partie de l'Île-de-France, le département de l'Oise, le sud du département de l'Aisne et le quart nord-ouest du département de la Marne**

## Zoom sur l'Île-de-France

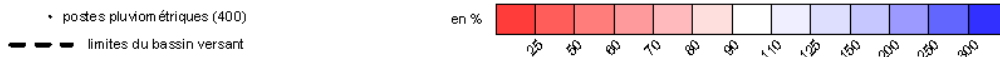
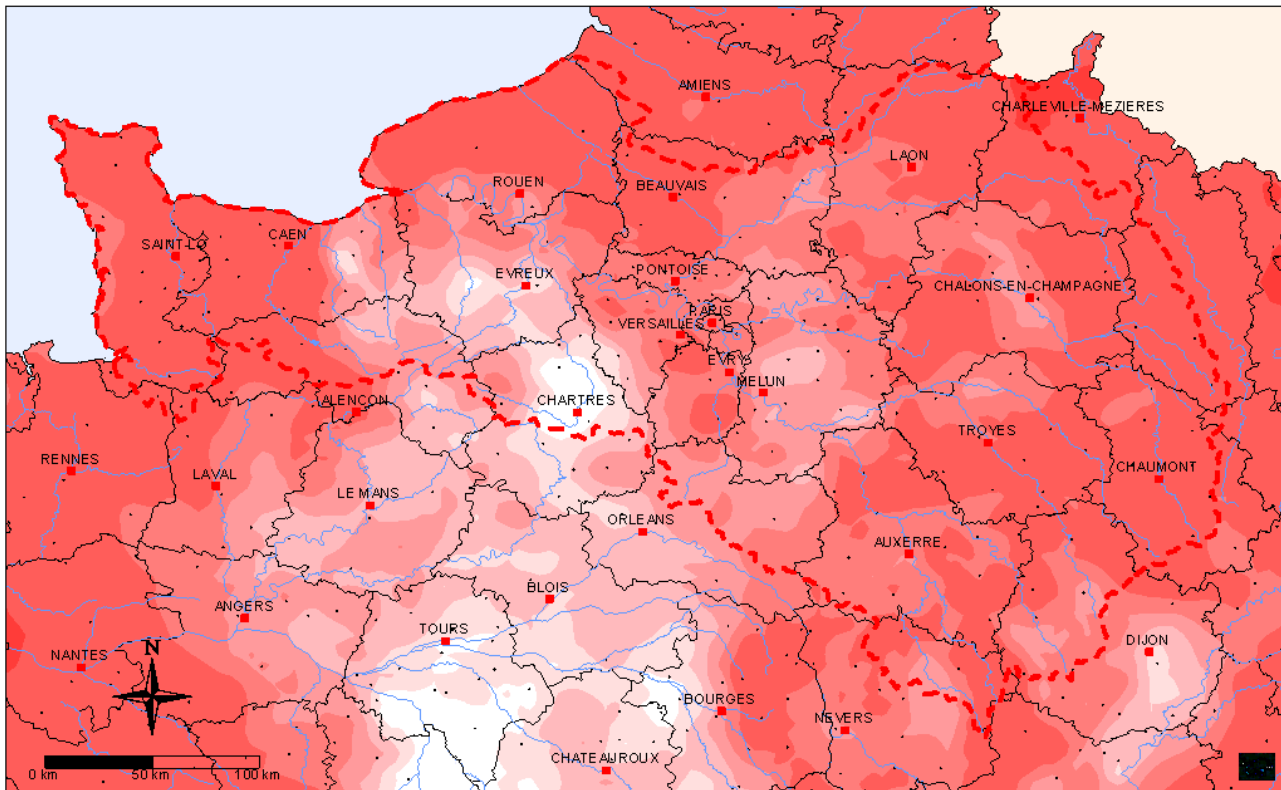
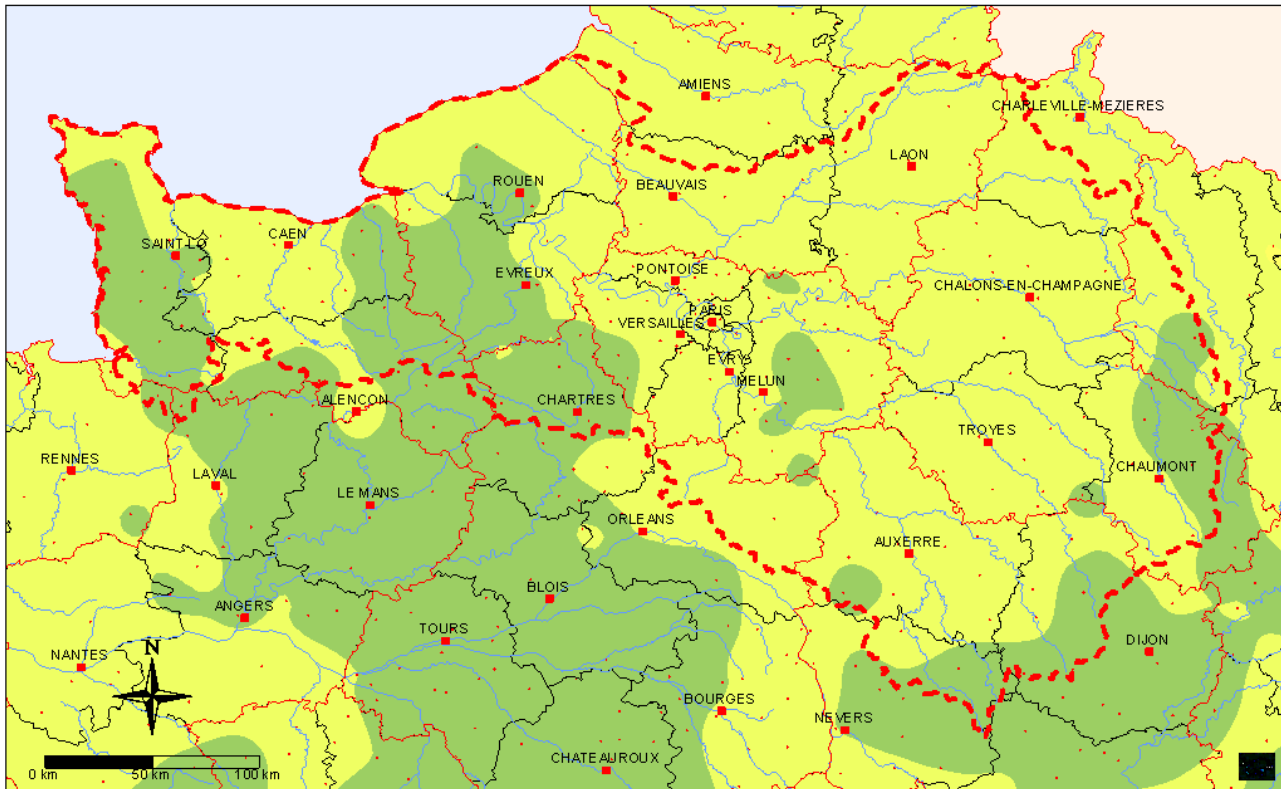
**Le déficit pluviométrique perdure toujours en Île-de-France. Celui-ci est compris entre 40 et 50% de la normale pour le mois de décembre.**

Le bilan de la pluie efficace (pluie – ETP) de septembre à janvier est encore négatif dans la région pour atteindre – 25 à – 75 mm sur Paris-Montsouris, les départements de la petite Couronne et le nord-est du département de l'Essonne, par effet d'îlot de chaleur associé à une très faible pluviométrie.

*Manteau de neige dans les prés, manteau de foin prochain été  
S'il gèle à la St Raymond, l'hiver est encore long*

JANVIER 2006	bilan mensuel						depuis le 1er septembre 2005		
	cumul des précipitations (mm)	rapport normale (%)	ETP (mm)	Pluie - ETP (mm)	orages (nb jours)	neige (nb jours)	cumul hydro (mm)	rapport normale (%)	cumul efficace (mm)
TROYES-BARBEREY	25.4	50	11.8	13.6	0	3	205.6	72	58.6
CAEN-CARPIQUET	20.8	34	10.5	10.3	0	3	283.8	80	137.6
EVREUX-HUEST	42.2	87	9.8	32.4	0	2	215.6	79	64.7
CHARTRES	48.2	101	7.3	40.9	0	3	210.6	80	66.7
REIMS-COURCY	23.4	53	8.7	14.7	0	3	125	48	-16.5
ST-DIZIER	26.4	36	13.4	13	0	3	296	76	153.4
BEAUVAIS-TILLE	18.6	33	10.3	8.3	0	3	160.4	52	22.1
ALENCON	31.8	43	10.5	21.3	0	1	261.6	73	114
PARIS-MONTSOURIS	31.4	58	15.5	15.9	0	2	138.8	50	-36.3
ROUEN-BOOS	45.2	63	11.8	33.4	0	2	313.6	80	170.7
MELUN	39.2	71	10.9	28.3	0	2	174.8	59	18
TRAPPES	29.8	48	11.1	18.7	0	3	167.6	55	15.3
AUXERRE	33.4	61	10.1	23.3	0	3	225.6	73	79.7
ROSSY	38	64	15.9	22.1	0	5	175	55	-6.4

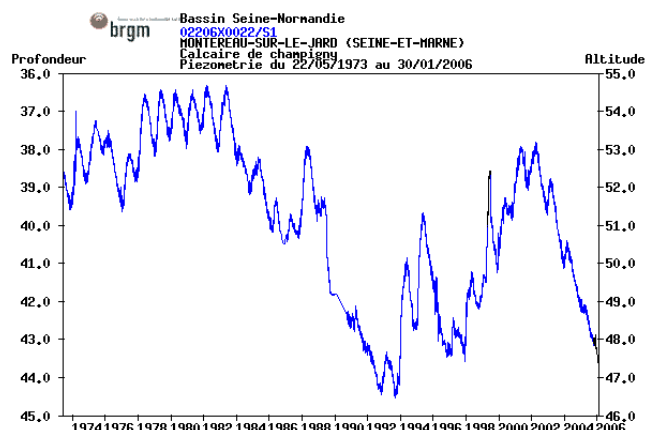
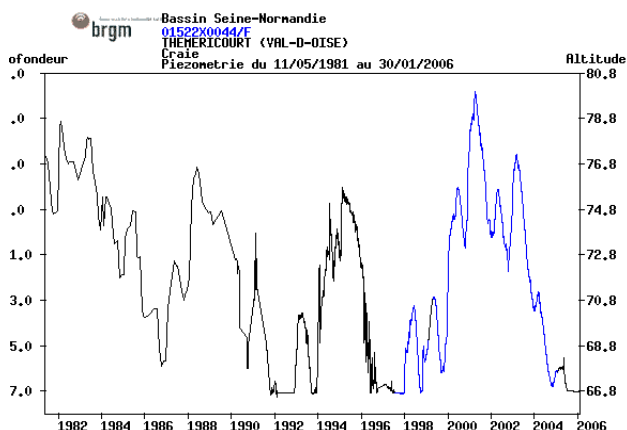
(\*) : pluviomètres situés en Île-de-France



## 2- NOTE SYNTHETIQUE SUR LE NIVEAU DES NAPPES D'EAU SOUTERRAINES D'ILE-DE-FRANCE EN DEBUT JANVIER 2006

Contact : Philippe VERJUS - [philippe.verjus@idf.ecologie.gouv.fr](mailto:philippe.verjus@idf.ecologie.gouv.fr)

Les nappes en Ile de France connaissent toujours une situation très préoccupante. Elles n'ont bénéficié pratiquement d'aucune recharge en décembre et janvier, qui sont les mois habituels ou le remplissage par les pluies efficaces a lieu.

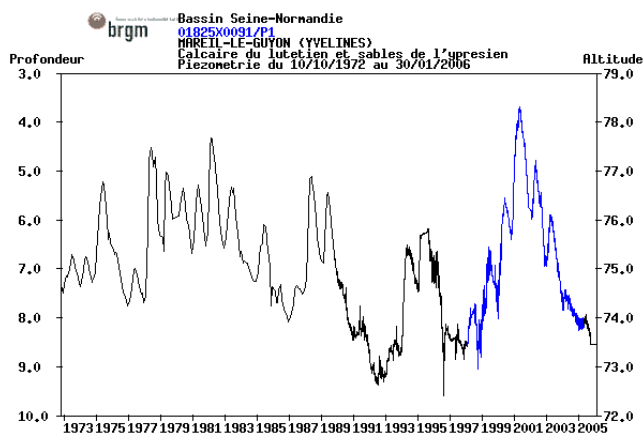
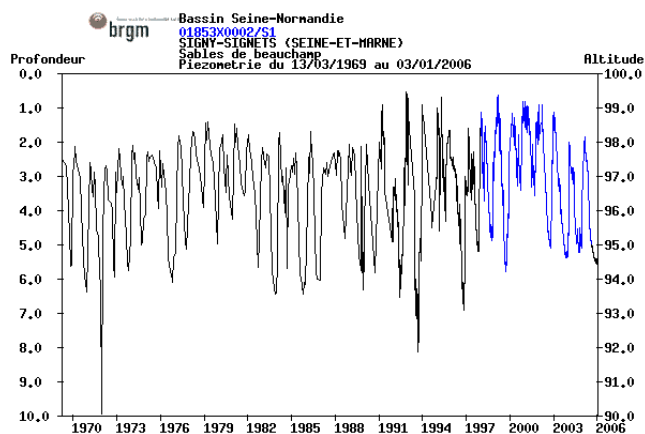


La nappe de la craie et du tertiaire du Vexin Français (piézomètre de Théméricourt, 95) présente un niveau minimal.

N.B. Le piézomètre est représentatif de la situation dans le Vexin, cependant il est actuellement à sec du fait de sa profondeur insuffisante.

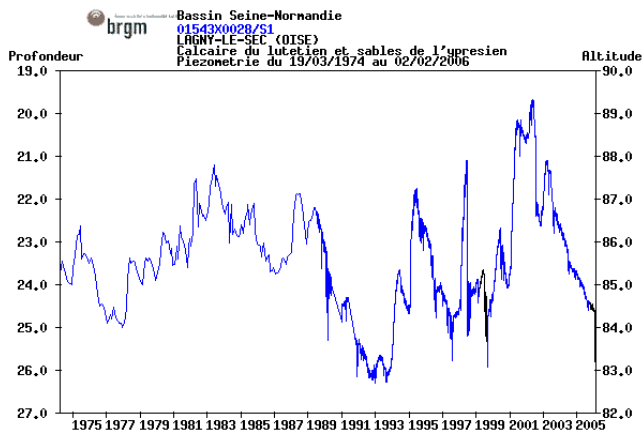
L'altitude calculée est de 64,78 m.

Au Nord de l'Aubetin, le niveau de la nappe est également proche du minimum (piézomètre de Signy Signet, 77).

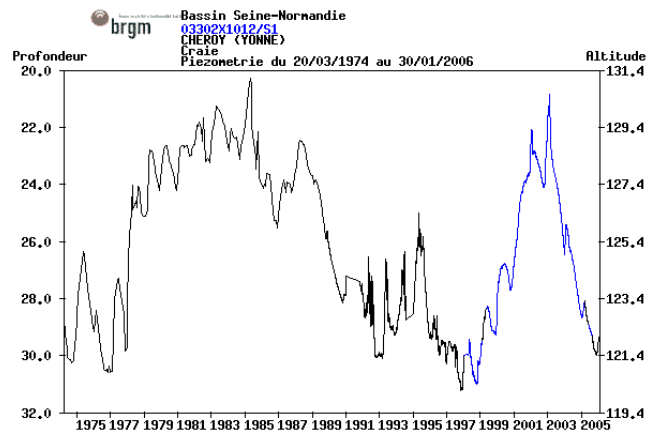


Le niveau de la nappe du tertiaire-Champigny en Brie est nettement en dessous des moyennes saisonnières et proche du minimum (piézomètre de Montereau sur le Jard, 77).

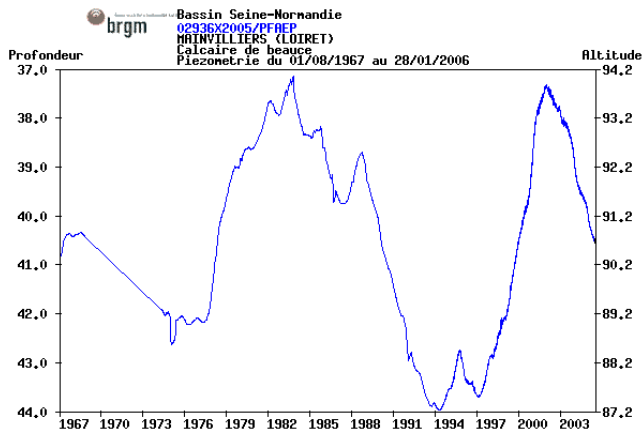
Le niveau de la nappe du tertiaire du Mantois à l'Hurepoix (piézomètre de Mareil le Guyon) est au minimum. Le piézomètre est en panne. L'altitude calculée est de 72,98 m.



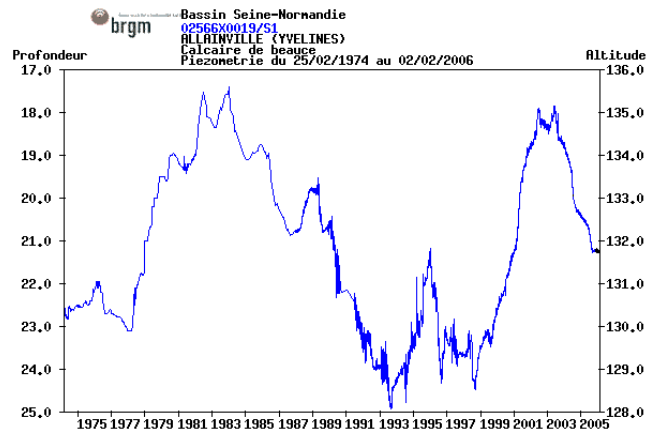
La baisse piézométrique se poursuit dans la nappe de l'éocène moyen et inférieur au nord de la Marne (piézomètre de Lagny le sec, 60). Le niveau de cette nappe se rapproche des plus basses eaux connues.



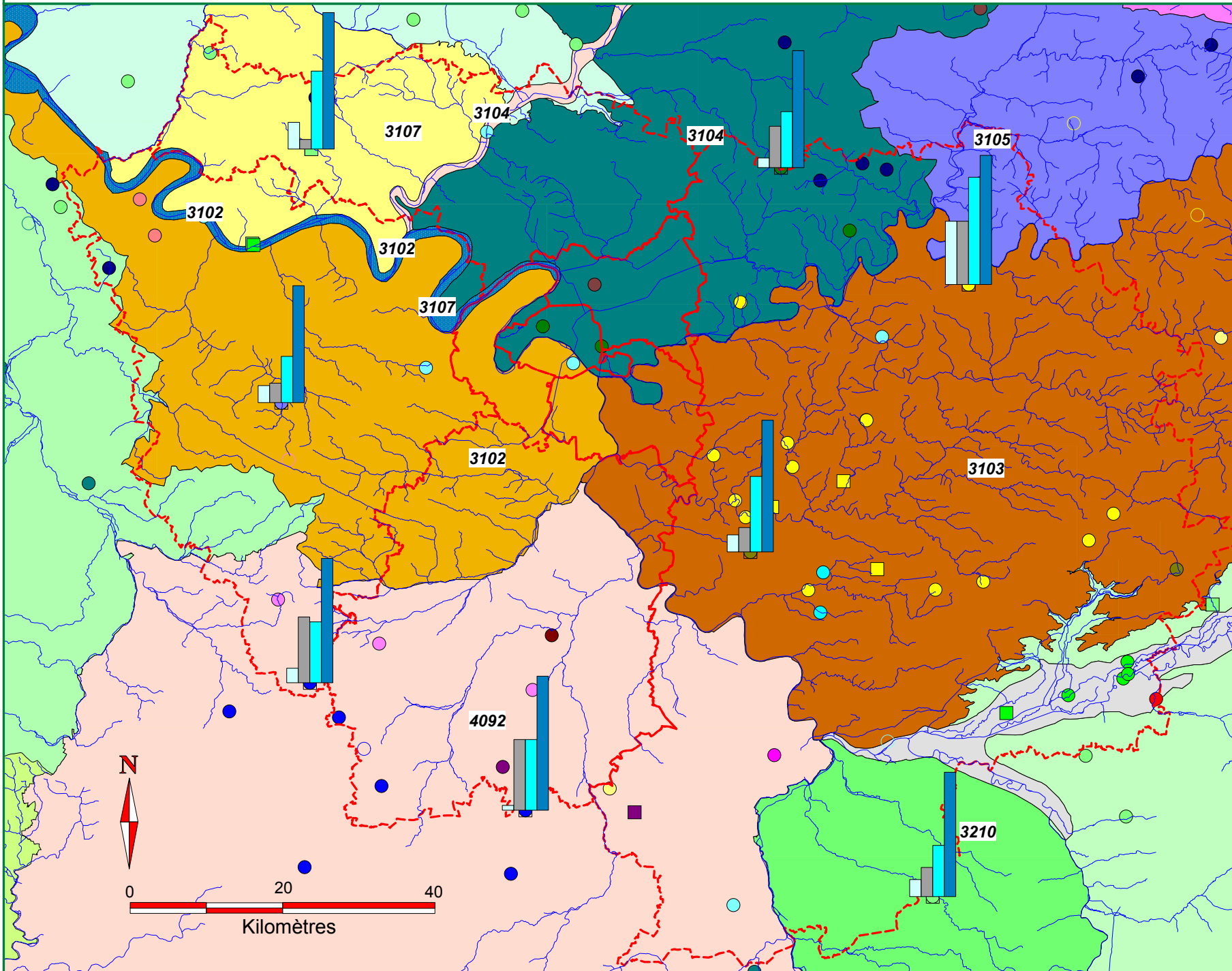
La nappe de la Craie à l'Ouest du Loing montre un niveau se rapprochant des minimaux saisonniers (piézomètre de Chéroy, 45).



La nappe dite de Beauce est la seule à présenter des niveaux moyens malgré une baisse quasi continue depuis 2003 (piézomètres de Mainvilliers, 45 ou Allainville, 78).

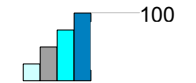


# PIEZOMETRES COMMENTES AU SEIN DU RESEAU PIEZOMETRIQUE



Direction Régionale de l'Environnement  
 ILE-DE-FRANCE  
 BASSIN SEINE-NORMANDIE  
 Service des Milieux Aquatiques

## Niveau des nappes



- Mini
- Actuel
- Moyen
- Max

## Aquifère capté

- Alluvions
- Alluvions sur craie
- Calcaire de Beauce
- Calcaire de Brie
- Calcaire de Champigny (s.l.)
- Calcaire de Champigny Calc. grossier
- Calc. de St-Ouen Sabl. de Beauchamp
- Calc. du Lutétien et Sabl. Yprésien
- Calcaire grossier du Lutétien
- Calcaires de Brie et de Champigny
- Calcaires de Champigny (s.s.)
- Craie
- Craie du Séno-turonien
- Craie du Sénonien
- Sables de Cuisse
- Sables de Fontainebleau
- Sabl. de Fontainebleau et Calc. de Brie
- Sables de l'Albien
- Sables du Soissonnais

## Type d'équipement

- Automatique
- Télétransmis

## Masses d'eau directive cadre

- 3102
- 3103
- 3104
- 3107
- 4092

Ce document est édité à titre informatif  
 il n'a pas de valeur juridique

Réalisation :  
 Philippe Verjus  
 Février 2006

© IGN-MEDD-2002  
 BD CARTHAGE®



### 3 - DEBITS DES RIVIERES

*Le détail des différentes stations suivies figurent dans le tableau en annexe.*

#### **Rivières principales suivies par la DIREN Ile-de-France :**

Les débits mensuels relevés en janvier, sur la Seine, l'Yonne, la Marne et l'Oise, sont en hausse par rapport à décembre 2005, néanmoins ils restent en dessous des normales saisonnières.

Les VCN3 modérés, sont toujours proches des valeurs quinquennales sèches, sauf sur l'Oise, où ils sont compris entre 5 à 20 ans sec.



exemple : la Seine à Paris

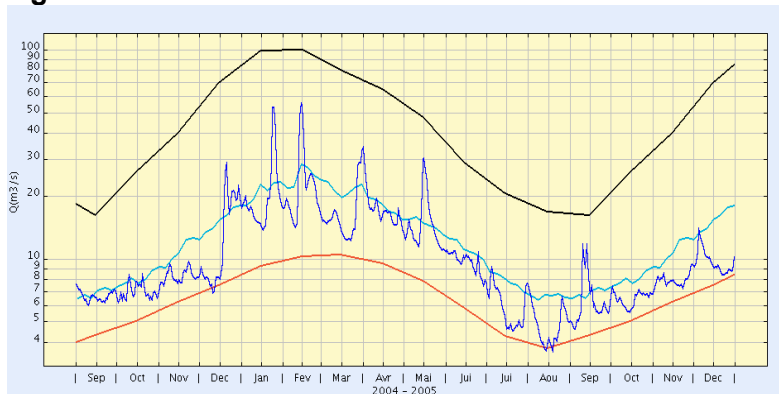
#### **Rivières secondaires d'Ile-de-France :**

*La situation hydrologique reste relativement stable, elle est globalement normale dans la partie sud-ouest et sèche dans le reste de la région d'Île de France. Quelques records ont été relevés, les débits mensuels de janvier de la Voulzie, du Réveillon, de la Thérouranne et du Grand Morin (à confirmer) sont les plus bas jamais mesurés sur la même période, sur environ un trentaine d'années.*

#### **- Dans les bassins de l'Yonne et du Loing :**

On observe une stabilité des débits mensuels par rapport à décembre, sauf sur le Loing qui a été relativement plus réactif aux faibles pluies.

Les VCN3 sont compris entre 3 ans (Episy-Loing) et 20 ans sec (Pont-sur-Vanne).

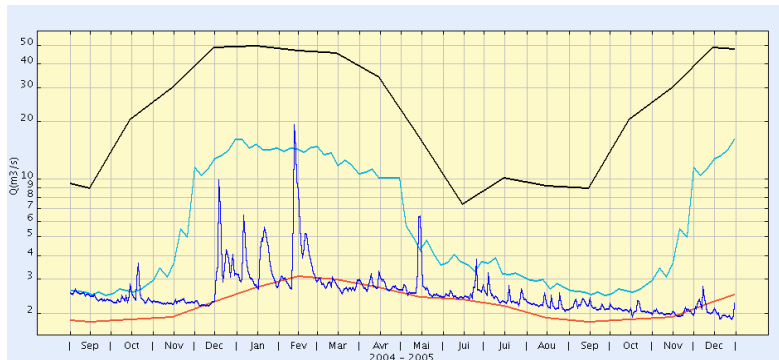


exemple : le Loing à Episy

#### **- Affluents de la Marne :**

L'augmentation des débits mensuels par rapport à décembre n'a pas, pour autant, amélioré la situation hydrologique qui reste particulièrement sèche.

Le Grand Morin à Pommeuse et la Thérouranne à Congis présentent un débit mensuel de janvier le plus bas jamais mesuré à la même période (1970-2005).

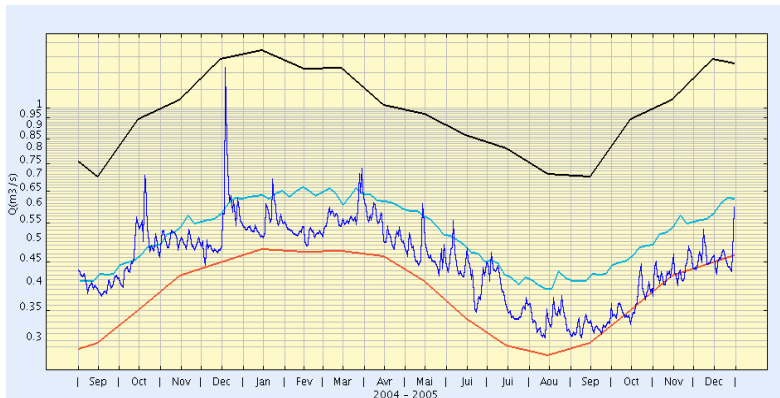


exemple : le Grand Morin à Pommeuse

Légende des graphiques : rouge -> quinquennal sec, bleu -> médiane, bleu foncé -> QJ, noir -> quinquennal humide

## - Affluents de l'Oise :

Le Sausseron et l'Ysieux restent stables, les VCN3 sont compris entre 5 et plus de 10 ans sec.



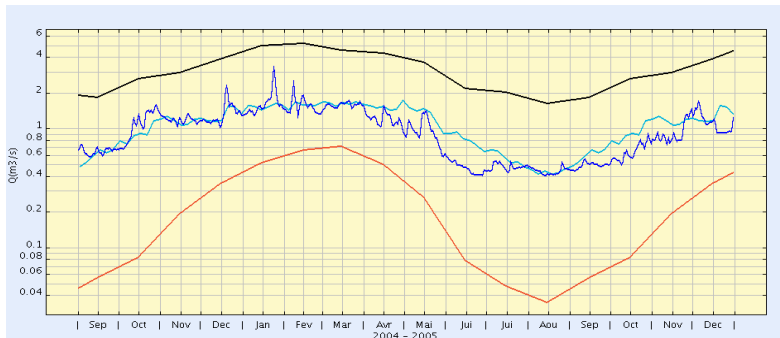
exemple : le Sausseron à Nesles-la-Vallée

## - Affluents rive gauche de la Seine – amont de Paris :

Dans l'ensemble les débits mensuels restent stables.

Les VCN3 relevés sur le bassin de l'Essonne sont proches des normales saisonnières, ils sont compris entre 3 ans humide (Juine à Méréville) et 3 ans sec.

Les VCN3 relevés sur les bassins de l'Orge et l'Yvette sont compris entre 3 à plus de 10 ans sec.

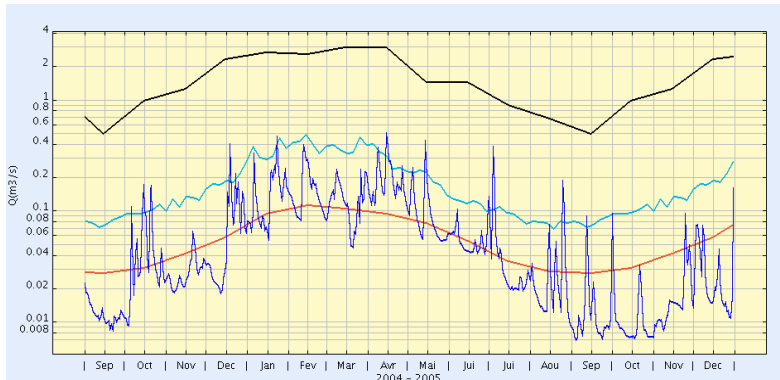


exemple : l'Essonne à Boulancourt

## - Affluents rive droite de la Seine – amont de Paris

Les débits mensuels restent relativement stables, les VCN3 sont compris entre 5 (ru d'Ancoeur) et plus de 20 ans sec (Voulzie).

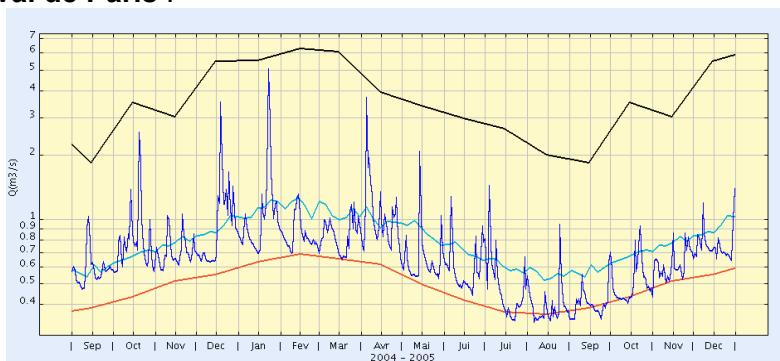
On relève, sur La Voulzie et le ru de Réveillon, un débit mensuel de janvier le plus bas jamais mesuré à la même période (1975-2005).



exemple : le Réveillon à la Jonchère

## - Affluents rive gauche de la Seine – aval de Paris :

La relative légère hausse des débits mensuels de janvier par rapport à décembre 2005 n'empêche pas d'observer des VCN3 faibles pour la saison, ils sont compris entre 4 et 10 ans sec.



exemple : la Mauldre à Beynes

Légende des graphiques : rouge -> quinquennal sec, bleu -> médiane, bleu foncé -> QJ, noir -> quinquennal humide



## CARACTERISATION DES DEBITS DU MOIS DE JANVIER 2006

### RAPPEL DES PARAMETRES UTILISES :

**VCN3** : débit moyen sur les 3 jours les plus faibles (en m<sup>3</sup>/s), représentatif du débit de base

**QJ max** : débit journalier maximal (en m<sup>3</sup>/s) représentatif du débit de crue

**T** : période de retour T (en années). Le caractère sec ou humide de ce mois par rapport à un mois normal est signalé par la lettre S ou H : 5 ans S = débit quinquennal sec, 3 ans H = débit triennal humide...

**Q moyen** : débit moyen du mois (m<sup>3</sup>/s)

**Hydraulicité** : rapport du débit moyen du mois au débit moyen d'un mois normal

**GLS** : débits influencés par les grands lacs de Seine (écrêtement des crues et soutien des étiages)

**STEP** : débits fortement influencés par les stations d'épuration

**BR** : débits fortement influencés par des bassins de rétention (écrêtement des crues)

Toutes ces données sont fournies sous réserve de modifications ultérieures.

STATION	Période étudiée	JANVIER		DECEMBRE (2005)	
		Q moyen du mois	VCN3 T	Q moyen du mois	VCN3 T
Cours d'eau - Bassin versant		Hydraulicité		Hydraulicité	

### Rivières principales

#### Yonne :

<b>COURLON</b> l'Yonne - 10700 km <sup>2</sup>	1958-2005	<b>77.90</b>	<b>49.20</b> <b>4 ans S</b>	<b>43.10</b>	<b>31.70</b> <b>5 ans S</b>
	<b>GLS</b>	0.5		0.3	

#### Seine :

<b>ALFORTVILLE</b> la Seine - 30800 km <sup>2</sup>	1966-2005	<b>152.00</b>	<b>113.00</b> <b>5 ans</b>	<b>104.00</b>	<b>78.80</b> <b>5 à 10 ans S</b>
	<b>GLS</b>	0.4		0.4	
<b>PARIS (Pt d'AUSTERLITZ)</b> la Seine - 43800 km <sup>2</sup>	1927-2005	<b>208.00</b>	<b>155.00</b> <b>4 ans S</b>	<b>155.00</b>	<b>109.00</b> <b>5 ans S</b>
	<b>GLS</b>	0.4		0.4	
<b>POISSY</b> la Seine - 64200 km <sup>2</sup>	1975-2005	<b>346.00</b>	<b>257.00</b> <b>5 ans S</b>	<b>258.00</b>	<b>188.00</b> <b>5 ans S</b>
	<b>GLS</b>	0.4		0.4	

#### Marne :

<b>GOURNAY SUR MARNE</b> la Marne - 12600 km <sup>2</sup> H5841020	1974-2005	<b>60.40</b>	<b>43.10</b> <b>5 à 10 ans S</b>	<b>56.20</b>	<b>36.70</b> <b>5 ans S</b>
	<b>GLS</b>	0.3		0.4	

#### Oise :

<b>SEMPIGNY</b> l'Oise - 4290 km <sup>2</sup>	1955-2005	<b>19.80</b>	<b>13.20</b> <b>20 ans S</b>	<b>18.00</b>	<b>13.10</b> <b>5 ans S</b>
		0.4		0.4	
<b>CREIL(SARRON)</b> l'Oise - 14200 km <sup>2</sup>	1960-2005	<b>75.10</b>	<b>55.70</b> <b>5 à 10 ans S</b>	<b>56.90</b>	<b>50.00</b> <b>4 ans S</b>
		0.4		0.4	

## Rivières secondaires en Ile de France

### Bassins de l'Yonne et du Loing :

<b>PONT-SUR-VANNE</b> la Vanne - 866 km <sup>2</sup>	1963-2005	<b>3.78</b> 0.6	<b>3.28</b> <b>20 ans S</b>	<b>3.76</b> 0.7	<b>3.59</b> <b>5 ans S</b>
<b>BLENNES</b> l'Orvanne - 108 km <sup>2</sup>	1978-2005	<b>0.22</b> 0.4	<b>0.20</b> <b>5 à 10 ans S</b>	<b>0.22</b> 0.5	<b>0.20</b> <b>4 ans S</b>
<b>PALEY</b> le Lunain - 163 km <sup>2</sup>	1963-2005	<b>0.29</b> 0.4	<b>0.21</b> <b>10 ans S</b>	<b>0.24</b> 0.4	<b>0.22</b> <b>5 ans S</b>
<b>EPISY</b> le Lunain - 252 km <sup>2</sup>	1969-2005	<b>0.52</b> 0.5	<b>0.42</b> <b>5 ans S</b>	<b>0.43</b> 0.5	<b>0.38</b> <b>4 ans S</b>
<b>Châlette</b> le Loing - 2300 km <sup>2</sup>	1966-2005	<b>7.01</b> 0.3	<b>3.94</b> <b>&gt; 10 ans S</b>	<b>4.72</b> 0.3	<b>3.57</b> <b>5 ans S</b>
<b>EPISY</b> le Loing - 3900 km <sup>2</sup>	1949-2005	<b>13.30</b> 0.4	<b>10.30</b> <b>3 ans S</b>	<b>9.81</b> 0.4	<b>8.46</b> <b>3 ans S</b>

### Bassin de la Marne :

<b>MONTMIRAIL</b> le Petit-Morin - 364 km <sup>2</sup>	1973-2005	<b>0.98</b> 0.3	<b>0.77</b> <b>20 ans S</b>	<b>0.60</b> 0.2	<b>0.49</b> <b>&gt; 20 ans S</b>
<b>JOUARRE (VANRY)</b> le Petit-Morin - 605 km <sup>2</sup>	1962-2005	<b>1.89</b> 0.3	<b>1.32</b> <b>20 ans S</b>	<b>1.27</b> 0.3	<b>1.04</b> <b>20 ans S</b>
<b>Le GUE-A-TRESMES</b> la Thérouranne - 167 km <sup>2</sup>	1970-2005	<b>0.36</b> 0.5	<b>0.30</b> <b>20 ans S</b>	<b>0.33</b> 0.5	<b>0.31</b> <b>&gt; 10 ans S</b>
<b>POMMEUSE</b> le Grand-Morin - 770 km <sup>2</sup>	1971-2005	<b>2.40</b> 0.2	<b>1.96</b> <b>&gt; 20 ans S</b>	<b>2.07</b> 0.2	<b>1.90</b> <b>10 ans S</b>

### Bassin de l'Oise :

<b>NESLES-LA-VALLEE</b> le Sausseron - 101 km <sup>2</sup>	1969-2005	<b>0.49</b> 0.7	<b>0.44</b> <b>5 à 10 ans S</b>	<b>0.46</b> 0.7	<b>0.44</b> <b>5 ans S</b>
<b>BERTINVAL (Viarmes)</b> l'Ysieux - 57.3 km <sup>2</sup>	1968-2005	<b>0.18</b> 0.7	<b>0.14</b> <b>&gt; 10 ans S</b>	<b>0.17</b> 0.7	<b>0.14</b> <b>5 à 10 ans S</b>

***Affluents rive gauche de la Seine en amont de Paris :***

<b>BOULANCOURT</b> l'Essonne - 609 km <sup>2</sup>	1986-2005	<b>1.08</b> 0.5	<b>0.96</b> <b>2 à 3 ans S</b>	<b>1.15</b> 0.7	<b>0.93</b> <b>2 ans</b>
<b>LA MOTHE (Guigneville)</b> l'Essonne - 875 km <sup>2</sup>	1975-2005	<b>4.02</b> 0.9	<b>3.36</b> <b>2 à 3 ans S</b>	<b>3.83</b> 0.9	<b>3.29</b> <b>2 à 3 ans S</b>
<b>MEREVILLE</b> La Juine - 199 km <sup>2</sup>	1970-2005	<b>1.02</b> 1.0	<b>1.02</b> <b>3 ans H</b>	<b>1.03</b> 1.0	<b>1.05</b> <b>2 à 3 ans H</b>
<b>VILLEBON</b> l'Yvette - 224 km <sup>2</sup>	1968-2005	<b>0.96</b> 0.5	<b>0.75</b> <b>4 ans S</b>	<b>1.01</b> 0.6	<b>0.89</b> <b>2 ans</b>
<b>ST-CYR-SOUS-DOURDAN</b> la Rémarde - 147 km <sup>2</sup>	1968-2005	<b>0.48</b> 0.5	<b>0.39</b> <b>&gt; 10 ans S</b>	<b>0.39</b> 0.5	<b>0.35</b> <b>10 ans S</b>
<b>ST-EVROULT(St-Chéron)</b> l'Orge - 114 km <sup>2</sup>	1981-2005	<b>0.30</b> 0.7	<b>0.25</b> <b>3 ans S</b>	<b>0.30</b> 0.7	<b>0.27</b> <b>2 à 3 ans H</b>
<b>MORSANG SUR ORGE</b> l'Orge - 922 km <sup>2</sup>	1968-2005	<b>2.91</b> 0.5	<b>2.23</b> <b>5 à 10 ans S</b>	<b>2.42</b> 0.5	<b>2.05</b> <b>5 ans S</b>

***Affluents rive droite de la Seine en amont de Paris :***

<b>JUTIGNY</b> la Voulzie - 280 km <sup>1</sup>	1975-2005	<b>0.87</b> 0.5	<b>0.79</b> <b>&gt; 20 ans S</b>	<b>0.96</b> 0.6	<b>0.88</b> <b>5 à 10 ans S</b>
<b>BLANDY LES TOURS</b> le ru d'Ancoeur - 181 km <sup>2</sup>	1983-2005	<b>0.12</b> 0.1	<b>0.033</b> <b>5 à 10 ans S</b>	<b>0.05</b> 0.1	<b>0.019</b> <b>5 à 10 ans S</b>
<b>LA JONCHERE (Férolles-Attily)</b> le Réveillon - 55.4 km <sup>2</sup>	1975-2005	<b>0.06</b> 0.1	<b>0.016</b> <b>&gt; 20 ans S</b>	<b>0.03</b> 0.1	<b>0.012</b> <b>&gt; 10 ans S</b>
<b>COURTOMER-PARADIS</b> l'Yerres - 429 km <sup>2</sup>	1968-2005	<b>0.14</b> 0.0	<b>0.049</b> <b>20 ans S</b>	<b>0.05</b> 0.0	<b>0.031</b> <b>&gt; 10 ans S</b>

***Affluents rive gauche de la Seine en aval de Paris :***

<b>LES 4 PIGNONS (Thiverval-Grignon)</b> le Ru de Gally - 88.2 km <sup>2</sup>	1988-2005	<b>0.63</b> 0.8	<b>0.51</b> <b>4 ans S</b>	<b>0.58</b> 0.7	<b>0.45</b> <b>5 ans S</b>
<b>BEYNES (mairie)</b> la Mauldre - 216 km <sup>2</sup>	1968-2005	<b>0.84</b> 0.6	<b>0.52</b> <b>10 ans S</b>	<b>1.00</b> 0.8	<b>0.64</b> <b>2 à 3 ans S</b>
<b>AULNAY sur MAULDRE</b> la Mauldre - 369 km <sup>2</sup>	1969-2005	<b>1.62</b> 0.6	<b>1.54</b> <b>5 à 10 ans S</b>	<b>1.47</b> 0.6	<b>1.27</b> <b>5 ans S</b>

**MINISTERE DE L'ECOLOGIE ET DU  
DEVELOPPEMENT DURABLE**

09/02/2006

**DIREN Ile de France**

**Service des Risques Naturels, de l'Hydrométrie et de  
l'Annonce des Crues**

**Jaugeages effectués en Janvier 2006**

Station	Rivières	Date	Heure de début	Débit (m3/s)	Echelle (cm)
---------	----------	------	-------------------	-----------------	-----------------

***Bassin de l'Oise***

BERRY AU BAC (BRAS PRINCIPAL)	L' AISNE (sans la rigole)	18-janv-06	13:40	38.200	140.0
NOUVION ET CATILLON (PONT A BUCY)	LA SERRE	18-janv-06	11:20	16.500	27.0
CONDREN	L'OISE	16-janv-06	13:45	11.800	60.0
SEMPIGNY	L'OISE	16-janv-06	10:00	12.800	40.0
VIARMES (BERTINVAL)	L'Ysieux	12-janv-06	09:45	0.219	26.5
NESLES LA VALLEE	LE SAUSSERON	12-janv-06	11:00	0.492	16.0

***Bassin de la Mauldre***

BEYNES (MAIRIE)	LA MAULDRE	04-janv-06	12:00	0.992	36.5
MAREIL LE GUYON	LA GUYONNE	04-janv-06	13:40	0.116	45.0
THIVERVAL GRIGNON (LES QUATRE PIGNONS)	LE RU DE GALLY	04-janv-06	10:45	0.838	41.0

***Bassin de la Vaucouleurs***

***Bassin de la Seine***

BAZOUCHES LES BRAY	LA SEINE	24-janv-06	12:20	35.850	110.0
PONT SUR VANNE	LA VANNE	17-janv-06	10:30	3.220	2.5
ALFORTVILLE (HAUTEURS-ULTRASONS)	la seine	23-janv-06	14:12	165.250	45.0
PARIS (AUSTERLITZ)	LA SEINE	25-janv-06	10:00	220.000	117.0
PARIS (AUSTERLITZ)	LA SEINE	23-janv-06	00:00	221.000	118.0
POISSY	LA SEINE	25-janv-06	13:57	338.400	178.0

**MINISTERE DE L'ECOLOGIE ET DU  
DEVELOPPEMENT DURABLE**

09/02/2006

**DIREN Ile de France**

**Service des Risques Naturels, de l'Hydrométrie et de  
l'Annonce des Crues**

**Jaugeages effectués en Janvier 2006**

Station	Rivières	Date	Heure de début	Débit (m3/s)	Echelle (cm)
<b><i>Bassin de l'Orge</i></b>					
SAINT CHERON (SAINT EVROULT)	L'ORGE	03-janv-06	10:45	0.302	14.0
SAINT CYR SOUS DOURDAN	LA REMARDE	03-janv-06	10:00	0.477	16.5
EPINAY SUR ORGE (LE BREUIL)	L'ORGE	03-janv-06	13:00	1.540	75.5
VILLEBON SUR YVETTE	L'YVETTE	03-janv-06	08:35	0.943	37.0
LEVIS SAINT NOM	YVETTE	04-janv-06	14:25	0.154	2.0
COUILLY-PONT-AUX-DAMES	GRAND MORIN	10-janv-06	14:45	2.090	110.0
<b><i>Bassin de l'Yerres</i></b>					
COURTOMER (PARADIS)	L'YERRES	16-janv-06	10:30	0.042	18.0
BOUSSY-SAINT-ANTOINE	L'YERRES	16-janv-06	13:50	0.233	122.0
FEROLLES ATILLY (LA JONCHERE)	LE REVEILLON	16-janv-06	09:35	0.017	7.0
<b><i>Bassin de la Marne</i></b>					
SAINT EUGENE	LE SURMELIN	11-janv-06	14:30	0.742	44.0
LA FERTE SOUS JOUARRE	LA MARNE	23-janv-06	11:26	61.430	103.0
MONTMIRAIL	Le PETIT MORIN	11-janv-06	11:50	0.752	34.0
JOUARRE (VANRY)	LE PETIT MORIN	11-janv-06	10:20	1.340	39.5
CONGIS SUR THEROUANNE (LE GUE A TRESMES)	LA THEROUANNE	09-janv-06	10:25	0.324	-1.0
POMMEUSE	GRAND MORIN	10-janv-06	12:30	1.930	-37.0
GOVERNES (DEUIL)	LE RU DE LA GONDOI	09-janv-06	13:30	0.019	38.0
GOURNAY SUR MARNE (PONT)	LA MARNE	23-janv-06	09:52	73.800	137.0

**MINISTERE DE L'ECOLOGIE ET DU  
DEVELOPPEMENT DURABLE**

09/02/2006

**DIREN Ile de France**

**Service des Risques Naturels, de l'Hydrométrie et de  
l'Annonce des Crues**

**Jaugeages effectués en Janvier 2006**

Station	Rivières	Date	Heure de début	Débit (m3/s)	Echelle (cm)
<b><i>Bassin de l'Aube</i></b>					
MEILLERAY	LE GRAND MORIN	10-janv-06	10:45	0.775	79.5
<b><i>Bassin de la Voulzie</i></b>					
JUTIGNY	LA VOULZIE	17-janv-06	11:45	1.070	9.5
<b><i>Bassin de l'Yonne</i></b>					
COURLON	YONNE	24-janv-06	14:46	86.470	-10.0
<b><i>Bassin du Loing</i></b>					
CHALETTE SUR LOING	LE LOING	03-janv-06	11:30	12.300	107.0
PALEY	LE LUNAIN	03-janv-06	16:00	0.240	11.0
EPISY (LUNAIN)	LE LUNAIN	04-janv-06	10:40	0.397	28.0
EPISY (LOING)	LE LOING	04-janv-06	11:30	14.000	62.0
BLENNES	L'ORVANNE	04-janv-06	14:30	0.224	8.5
<b><i>Bassin du Ru d'Ancoeur</i></b>					
BLANDY LES TOURS	LE RU D'ANCOEUR	16-janv-06	11:50	0.071	42.5
<b><i>Bassin de l'Ecole</i></b>					
<b><i>Bassin de l'Essonne</i></b>					
GUIGNEVILLE SUR ESSONNE (LA MOTHE)	L'ESSONNE	11-janv-06	11:30	3.560	38.0
BOULANCOURT	L'ESSONNE	11-janv-06	10:30	1.070	79.0
MEREVILLE	LA JUINE	11-janv-06	09:15	0.992	36.0
BALLANCOURT SUR ESSONNE	L' ESSONNE	11-janv-06	14:00	8.560	21.0