



Service des risques naturels,  
de l'hydrométrie et  
de l'annonce des crues

Affaire suivie par : M.VALENTE

☎ : 01 55 01 28 51

☎ : 01 55 01 28 20

✉ : marc.valente@idf.ecologie.gouv.fr

Direction Régionale de l'Environnement

ILE-DE-FRANCE  
BASSIN SEINE-NORMANDIE

# SITUATION HYDROLOGIQUE EN ILE DE FRANCE A LA FIN MARS 2005

## Résumé

Les grandes rivières, dans l'ensemble, présentent une situation hydrologique à caractère sec pour la saison.

Les petits cours d'eau ont un caractère assez sec en Seine-et-Marne, mais sont proches des normales saisonnières (voire humide), dans les départements de l'Essonne, des Yvelines et du Val d'Oise.

Aucune situation d'étiage n'est pour l'instant observée.

### 1 - PLUVIOMETRIE

### 2 - BILAN HYDRIQUE AU NIVEAU DU SOL

### 3 – NOTE SYNTHETIQUE SUR LE NIVEAU DES NAPPES

### 4 - DEBITS DES RIVIERES

**Annexe :** Tableau de caractérisation des débits

Tableau des jaugeages



Le Loing à Châlette

## Rubrique Internet

Ce bulletin est également consultable sur le site Internet de la DIREN Ile de France :

<http://www.ile-de-france.ecologie.gouv.fr/>

Vous trouverez les bulletins des autres régions et bassins sur le site du Réseau National des Données sur l'Eau :

[www.rnde.tm.fr](http://www.rnde.tm.fr) (rubrique Synthèses).

Allez découvrir le catalogue des stations hydrométriques de la DIREN Ile-de-France sur :

[www.catalogue-stations.net](http://www.catalogue-stations.net)

## 1 – PLUVIOMETRIE

Un mois de mars légèrement en dessous de la normale

### Situation générale

Les précipitations de mars sont légèrement inférieures aux normales saisonnières (1971-2000). La moyenne des cumuls mensuels pour les six postes synoptiques est de 45.2 mm, soit 11.8 % de moins que la normale. On observe un épisode neigeux durant les cinq premiers jours du mois, une période de 16 jours consécutifs, du 6 au 21 mars, quasiment sans pluie et une fin de mois arrosé.

### Répartition temporelle

Les plus importantes précipitations se situent sur la période du 24 au 30 mars : 30% de la pluie mensuelle. On y enregistre sur deux jours des cumuls quotidiens importants à savoir :

- Le 24 : 11.6 mm à Dourdan, 12.6 mm à Nemours et 15.3 mm à Courdimanche.
- Le 26 : 15.8 mm à Dourdan et 16.2 mm à Orly.

### Répartition spatiale

La répartition des pluies sur la région Ile-de-France est relativement homogène.

Les cumuls mensuels se situent entre 19.6 mm à Buhy et 70 mm à Dourdan.

Le sud de la Seine-et-Marne et de l'Essonne sont les plus arrosés (voir carte).

En conclusion, le mois de mars est scindé en trois parties, il est successivement enneigé, sec et pluvieux.

*En Mars, manteau neigeux dans les prés,  
Manteau de foin prochain été  
Quand Mars se déguise en été,  
Avril prend ses habits fourrés*

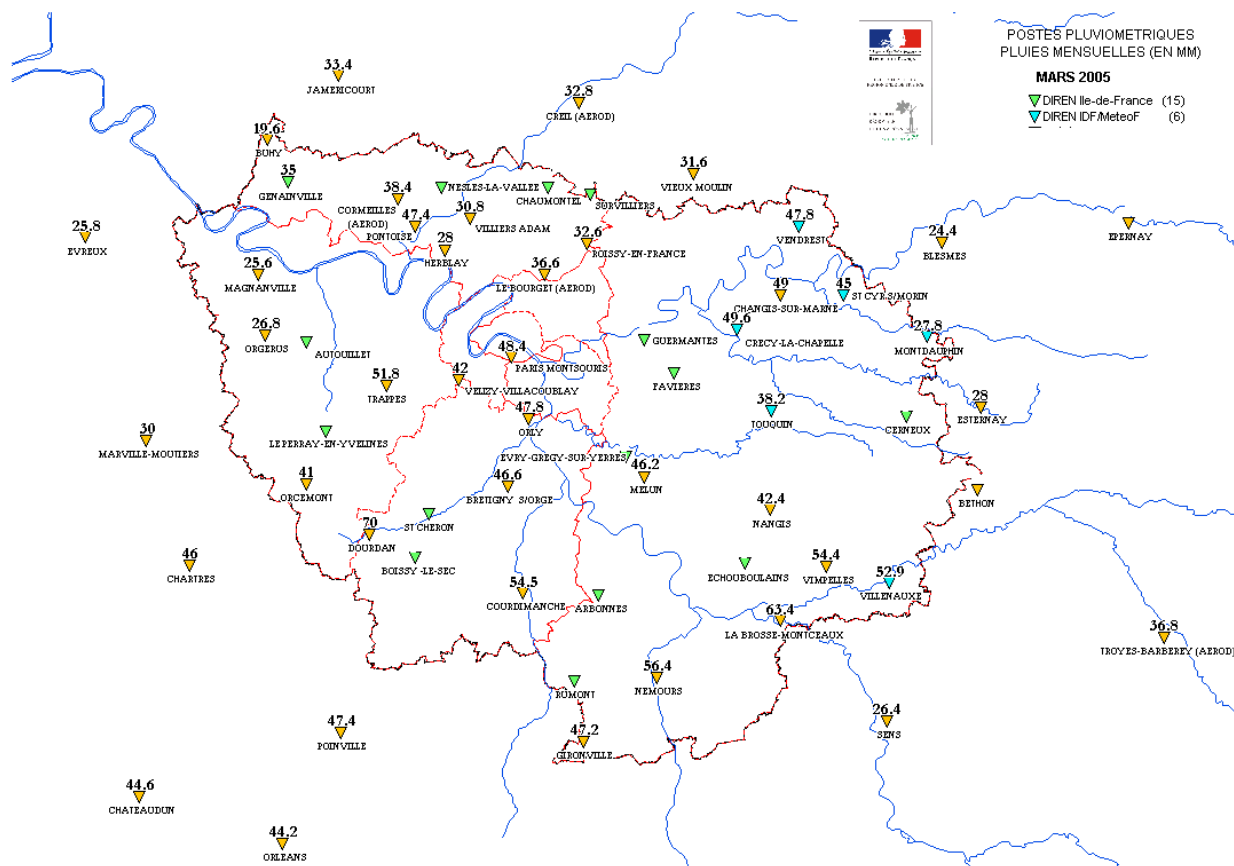
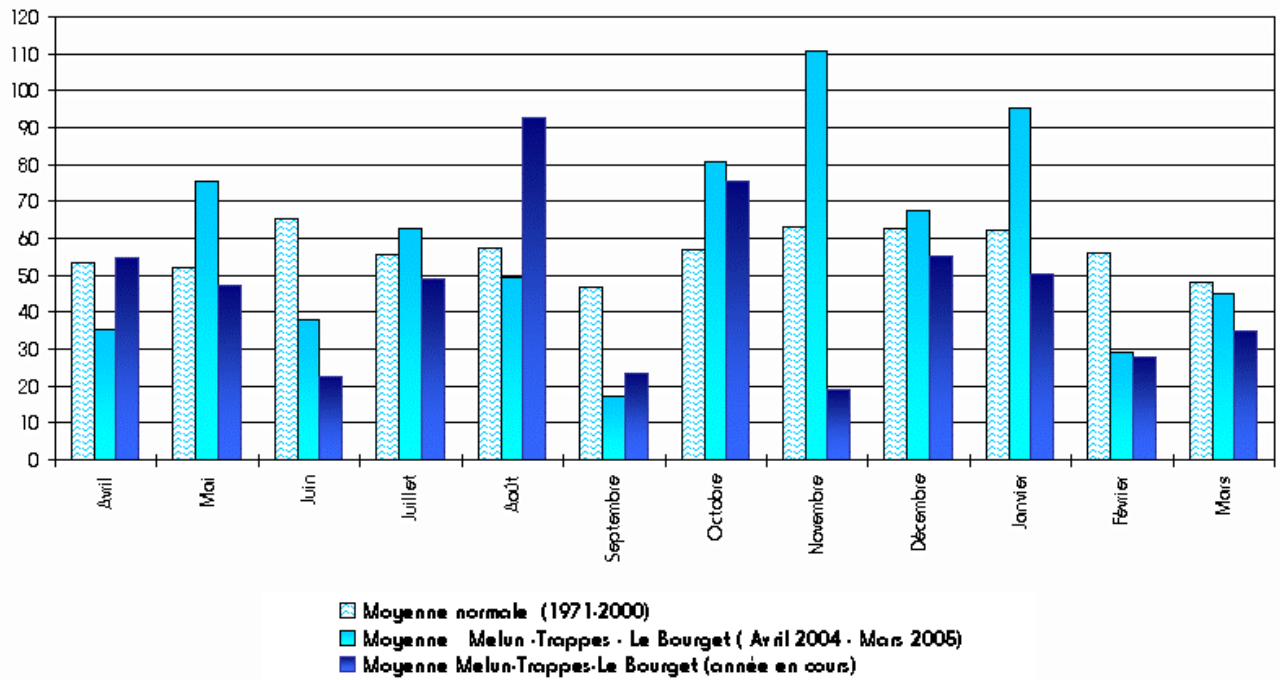


Tableau des cumuls mensuels de précipitations (en mm)

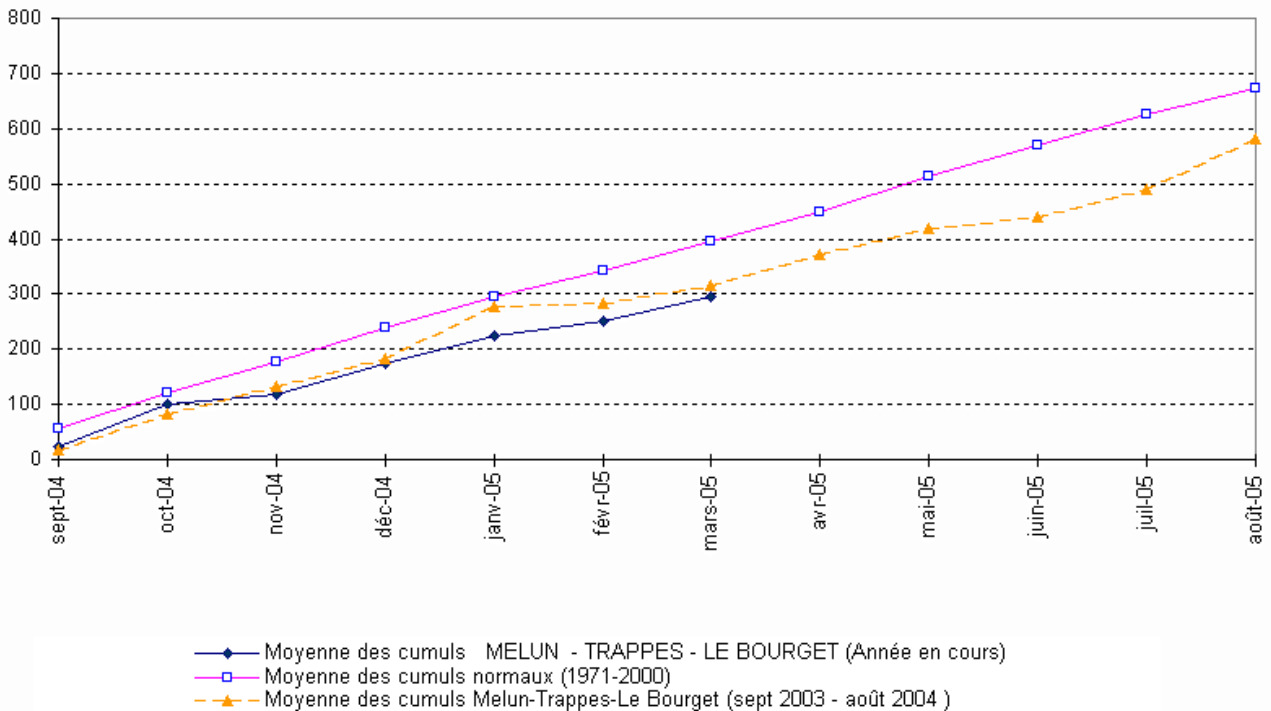
Postes synoptiques	SEPT 2004 à FEVR 2005			MARS 2005			SEPT 2004 à MARS 2005		
	CUMUL	NORMALE	R %	Mois	NORMALE	R %	CUMUL	NORMALE	R %
TRAPPES	281.8	359.1	-21.5	51.8	53.9	-3.9	333.6	413	-19.2
VELIZY	268.6		-23.3	42.0		-18.4	310.6		-22.7
BRETIGNY	277.2		-11.7	46.6		-4.3	323.8		-10.7
ORLY	233.6		-24.8	47.8		1.3	281.4		-21.4
MELUN	249.8		-27.4	46.2		-16.0	296.0		-25.9
LE BOURGET	224.1		-31.0	36.6		-29.3	260.7		-30.8
Moyennes	255.9	333.9	-23.3	45.2	51.4	-11.8	301	385	-22

(en mm)

**PLUIE MENSUELLE  
ILE-DE-FRANCE  
Moyenne sur 3 stations**



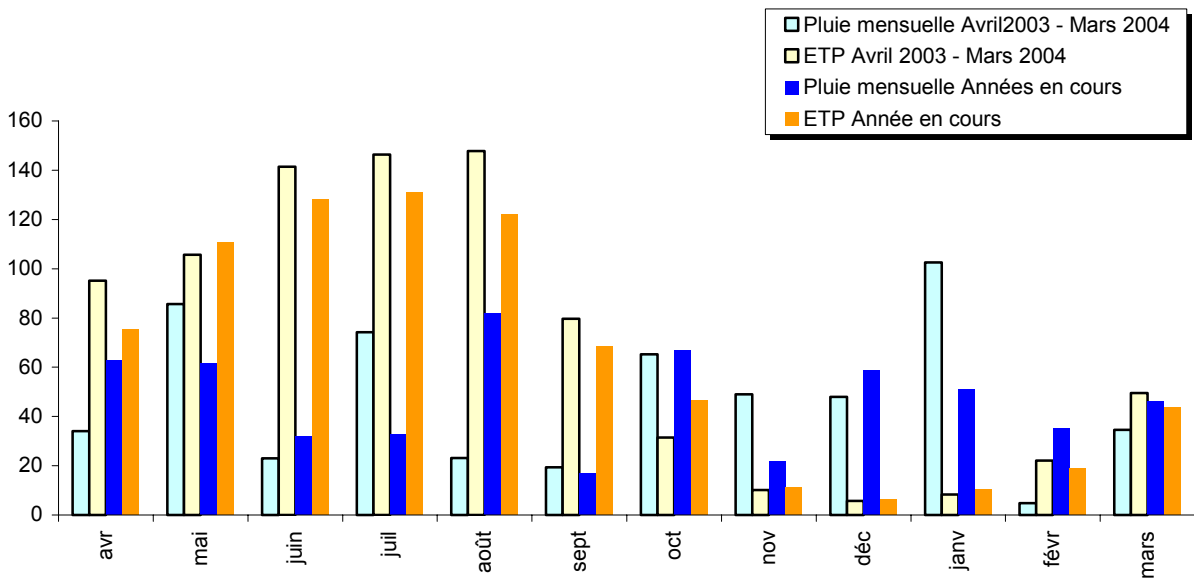
**MOYENNE DES CUMULS SUR 3 STATIONS  
ILE-DE-FRANCE  
depuis septembre 2004**



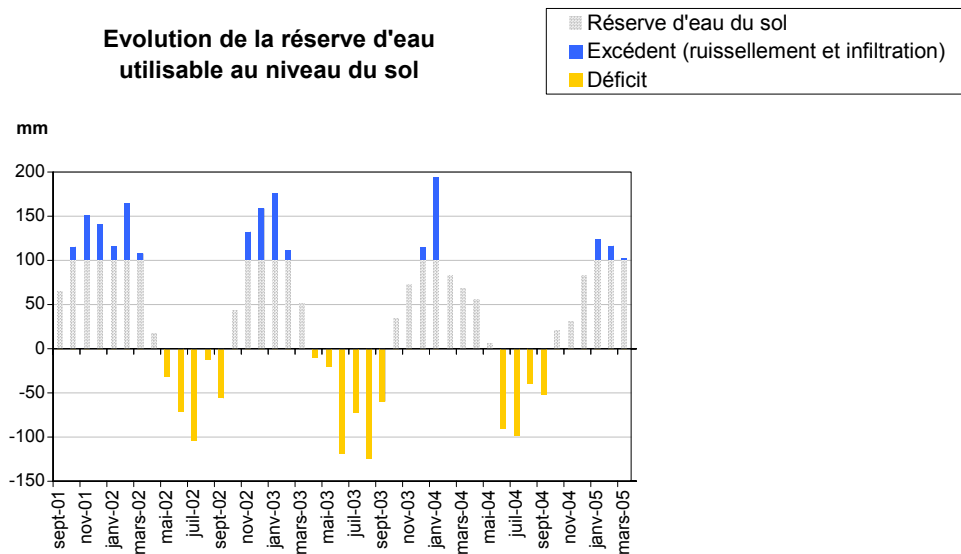
## 2 – BILAN HYDRIQUE AU NIVEAU DU SOL

Ce bilan théorique est effectué à partir des données disponibles à Melun (77) : précipitations mensuelles et évapotranspiration mensuelle calculées par Météo France (méthode de Penmann). La différence entre ces deux données donne la variation de la réserve d'eau au niveau du sol au cours du dernier mois. On a fixé la réserve d'eau maximale à 100 mm : les apports excédentaires sont évacués par ruissellement et infiltration, la réserve en eau épuisée correspond à une situation déficitaire. Ce bilan théorique est destiné à servir d'indicateur de la saturation des sols.

En Mars, l'évapotranspiration mensuelle calculée par Météo France est de 43.8 mm pour une pluie de 46.2 mm, soit un excédent de 3.6 mm. La réserve en eau du sol est reconstituée mais l'apport excédentaire pour alimenter les nappes et les rivières est faible.

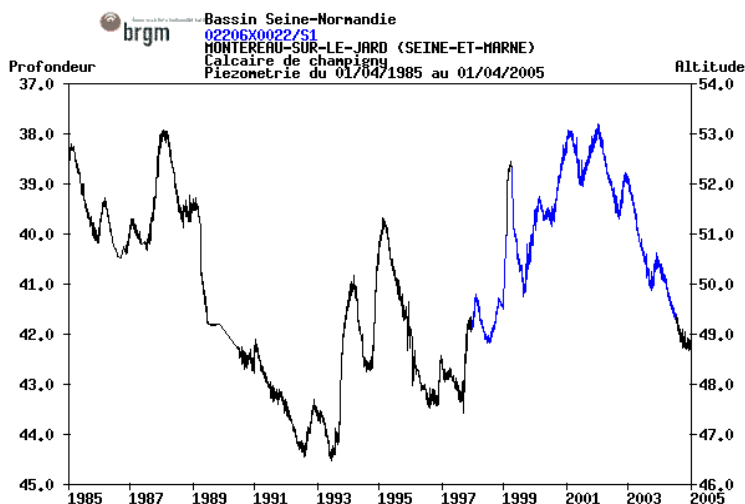


Evolution de la réserve d'eau utilisable au niveau du sol

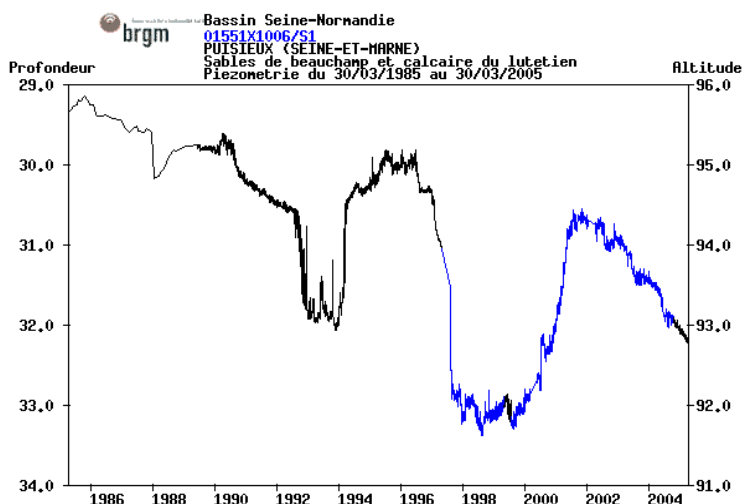


### 3- NOTE SYNTHETIQUE SUR LE NIVEAU DES NAPPES

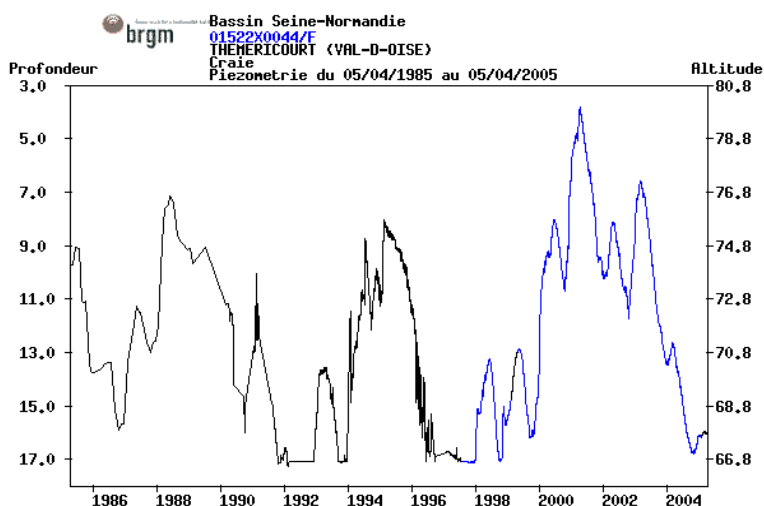
Le niveau des nappes baisse encore durant le mois de mars 2005. Cette baisse a lieu après une année hydrologique 2003-2004 elle même franchement déficitaire.



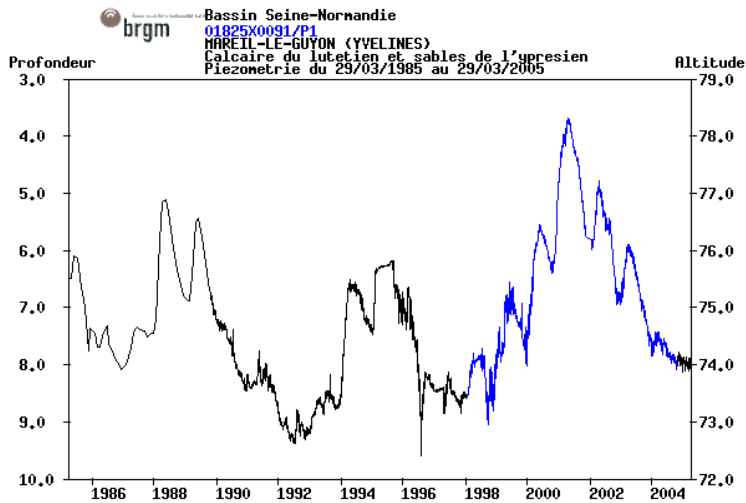
La nappe du tertiaire-Champigny en Brie (piézomètre de Montereau sur le Jard, 77) est toujours en baisse. Son niveau est nettement en dessous des moyennes saisonnières.



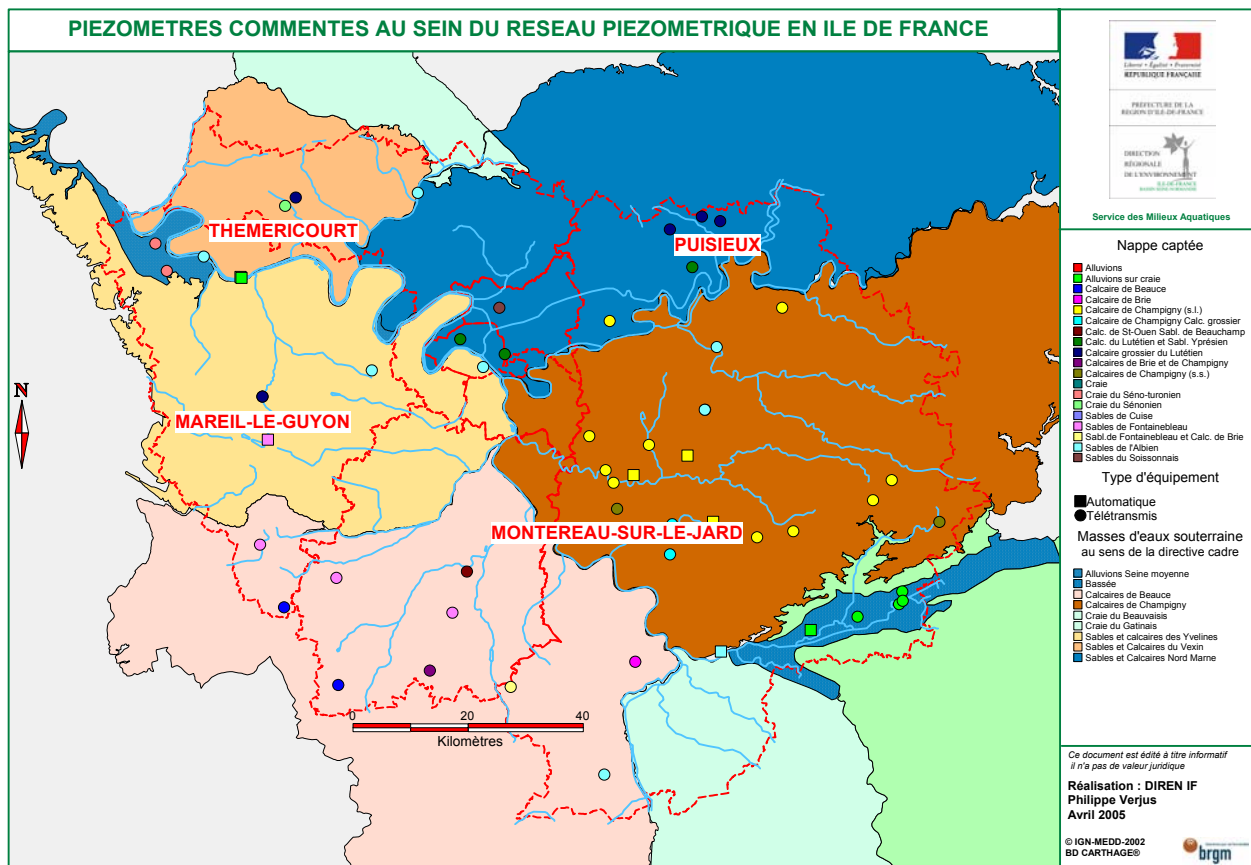
La baisse piézométrique se poursuit dans la nappe de l'éocène moyen et inférieur au nord de la Marne (piézomètre de Puisieux, 77). Le niveau de cette nappe se situe à mi hauteur entre les moyennes et plus basses eaux connues.



La nappe de la craie et du tertiaire du Vexin Français (piézomètre de Théméricourt, 95) présente un niveau proche des minimaux saisonniers malgré une très légère remontée depuis fin 2004.



La baisse piézométrique se poursuit également pour la nappe du tertiaire du Mantois à l'Hurepoix (piézomètre de Mareil le Guyon). Le niveau de cette nappe se situe à mi hauteur entre les moyennes et plus basses eaux connues.



## 4 - DEBITS DES RIVIERES

*Le détail des débits commentés ci-après figure dans le tableau en page suivante.*

### - Rivières principales suivies par la DIREN Ile-de-France :

Dans l'ensemble, les débits mensuels ont significativement diminué par rapport au mois dernier.

Les périodes de retour des débits mensuels ne dépassent pas 5 ans sec sur l'**Yonne**, la **Marne** et la **Seine**. Sur l'**Oise** elles sont comprises entre 5 et 10 ans sec.

Aucune crue hivernale n'aura été observée en 2005.

### - Rivières secondaires d'Ile-de-France :

La situation hydrologique des rivières secondaires dans le bassin parisien est contrastée, l'est du bassin est plus sec, alors que la zone du bassin délimitée par le nord-est et le sud, est plutôt proche des normales, voire humide.

. Dans les bassins de l'Yonne et du Loing, les débits mensuels restent plus ou moins proches des moyennes saisonnières, avec des périodes de retour comprises entre 2 et 5 ans sec.

. Affluents de la Marne, les débits mensuels sont nettement inférieurs aux moyennes saisonnières, avec des périodes de retour proches ou égales à **20 ans sec**.

. Affluents de l'Oise (le **Sausseron** à Nesles-la-Vallée), le débit mensuel est proche des normales saisonnières, avec une période de retour comprise entre 2 et 3 ans humide.

. Affluents rive gauche de la Seine – amont de Paris : dans le bassin de l'**Essonne** et de l'**Orge**, les débits mensuels sont proches des moyennes saisonnières, avec des périodes de retour comprises entre 3 ans sec et 3 ans humide.

. Affluents rive droite de la Seine – amont de Paris : les débits mensuels sont inférieurs aux moyennes saisonnières, avec des périodes de retour de 3 à 5 ans sec.

. Affluents rive gauche de la Seine – aval de Paris : les débits mensuels sont légèrement inférieurs aux moyennes saisonnières, avec des périodes de retour de 2 à 4 ans sec.



## CARACTERISATION DES DEBITS DU MOIS DE MARS 2005

### RAPPEL DES PARAMETRES UTILISES :

**VCN3** : débit moyen sur les 3 jours les plus faibles (en m<sup>3</sup>/s), représentatif du débit de base

**QJ max** : débit journalier maximal (en m<sup>3</sup>/s) représentatif du débit de crue

**T** : période de retour T (en années). Le caractère sec ou humide de ce mois par rapport à un mois normal est signalé par la lettre S ou H : 5 ans S = débit quinquennal sec, 3 ans H = débit triennal humide...

**Q moyen** : débit moyen du mois (m<sup>3</sup>/s)

**Hydraulicité** : rapport du débit moyen du mois au débit moyen d'un mois normal

**GLS** : débits influencés par les grands lacs de Seine (écrêtement des crues et soutien des étiages)

**STEP** : débits fortement influencés par les stations d'épuration

**BR** : débits fortement influencés par des bassins de rétention (écrêtement des crues)

Toutes ces données sont fournies sous réserve de modifications ultérieures.

STATION  Cours d'eau - Bassin versant	Période  étudiée	MARS		FEVRIER	
		Q moyen du mois  Hydraulicité	T	Q moyen du mois  Hydraulicité	T

### Rivières principales

#### Yonne :

<b>COURLON</b> l'Yonne - 10700 km <sup>2</sup>	1958-2005 <b>GLS</b>	<b>92.20</b> 0.7	<b>3 ans S</b>	<b>152.00</b> 0.9	<b>2 ans</b>
---	-------------------------	---------------------	----------------	----------------------	--------------

#### Seine :

<b>ALFORTVILLE</b> la Seine - 30800 km <sup>2</sup>	1966-2005 <b>GLS</b>	<b>219.00</b> 0.7	<b>3 ans S</b>	<b>295.00</b> 0.8	<b>2 à 3 ans S</b>
<b>PARIS (Pt d'AUSTERLITZ)</b> la Seine - 43800 km <sup>2</sup>	1927-2005 <b>GLS</b>	<b>287.00</b> 0.6	<b>3 ans S</b>	<b>383.00</b> 0.7	<b>3 ans S</b>
<b>POISSY</b> la Seine - 64200 km <sup>2</sup>	1975-2005 <b>GLS</b>	<b>429.00</b> 0.6	<b>5 ans S</b>	<b>544.00</b> 0.6	<b>4 ans S</b>

#### Marne :

<b>GOURNAY SUR MARNE</b> la Marne - 12600 km <sup>2</sup>	1974-2005 <b>GLS</b>	<b>85.40</b> 0.6	<b>5 ans S</b>	<b>115.00</b> 0.6	<b>4 ans S</b>
--	-------------------------	---------------------	----------------	----------------------	----------------

#### Oise :

<b>SEMPIGNY</b> l'Oise - 4290 km <sup>2</sup>	1955-2005	<b>28.40</b> 0.5	<b>5 à 10 ans S</b>	<b>44.90</b> 0.8	<b>2 à 3 ans S</b>
<b>CREIL(SARRON)</b> l'Oise - 14200 km <sup>2</sup>	1960-2005	<b>100.00</b> 0.6	<b>5 ans S</b>	<b>153.00</b> 0.8	<b>2 à 3 ans S</b>

### Rivières secondaires en Ile de France

#### Bassins de l'Yonne et du Loing :

<b>PONT-SUR-VANNE</b> la Vanne - 866 km <sup>2</sup>	1963-2005	<b>4.70</b> 0.7	<b>5 ans S</b>	<b>5.13</b> 0.7	<b>3 ans S</b>
<b>BLENNES</b> l'Orvanne - 108 km <sup>2</sup>	1978-2005	<b>Pb technique</b>		<b>Pb technique</b>	
<b>PALEY</b> le Lunain - 163 km <sup>2</sup>	1963-2005	<b>0.42</b> 0.5	<b>5 ans S</b>	<b>0.57</b> 0.7	<b>3 ans S</b>
<b>EPISY</b> le Lunain - 252 km <sup>2</sup>	1969-2005	<b>0.83</b> 0.8	<b>2 ans</b>	<b>0.94</b> 0.9	<b>2 ans</b>
<b>EPISY</b> le Loing - 3900 km <sup>2</sup>	1949-2005	<b>19.90</b> 0.7	<b>2 à 3 ans S</b>	<b>28.40</b> 0.8	<b>2 ans</b>

**Bassin de la Marne :**

<b>MONTMIRAIL</b> le Petit-Morin - 364 km <sup>2</sup>	1973-2005	<b>1.22</b> 0.3	<b>&lt; 20 ans S</b>	<b>1.38</b> 0.4	<b>&gt; 10 ans S</b>
<b>JOUARRE (VANRY)</b> le Petit-Morin - 605 km <sup>2</sup>	1962-2005	<b>1.87</b> 0.3	<b>&lt; 20 ans S</b>	<b>3.62</b> 0.6	<b>5 à 10 ans S</b>
<b>Le GUE-A-TRESMES</b> la Thérouranne - 167 km <sup>2</sup>	1970-2005	<b>0.37</b> 0.4	<b>&lt; 20 ans S</b>	<b>0.41</b> 0.5	<b>&gt; 10 ans S</b>
<b>POMMEUSE</b> le Grand-Morin - 770 km <sup>2</sup>	1971-2005	<b>2.80</b> 0.3	<b>20 ans S</b>	<b>5.09</b> 0.6	<b>5 ans S</b>
<b>GOVERNES (Deuil)</b> le ru de la Gondoire - 19.6 km <sup>2</sup>	1979-2005	<b>Pb technique</b>		<b>Pb technique</b>	

**Bassin de l'Oise :**

<b>NESLES-LA-VALLEE</b> le Sausseron - 101 km <sup>2</sup>	1969-2005	<b>0.69</b> 1.0	<b>2 à 3 ans H</b>	<b>0.59</b> 0.9	<b>3 ans S</b>
---	-----------	--------------------	--------------------	--------------------	----------------

**Affluents rive gauche de la Seine en amont de Paris :**

<b>BOULANCOURT</b> l'Essonne - 609 km <sup>2</sup>	1986-2005	<b>Pb technique</b>		<b>1.76</b> 0.8	<b>2 ans</b>
<b>LA MOTHE (Guigneville)</b> l'Essonne - 875 km <sup>2</sup>	1975-2005	<b>4.28</b> 0.9	<b>3 ans S</b>	<b>4.12</b> 0.9	<b>2 à 3 ans S</b>
<b>MEREVILLE</b> La Juine - 199 km <sup>2</sup>	1970-2005	<b>1.19</b> 1.2	<b>3 ans H</b>	<b>1.17</b> 1.2	<b>3 ans H</b>
<b>VILLEBON</b> l'Yvette - 224 km <sup>2</sup>	1968-2005 <b>STEP</b>	<b>1.34</b> 0.8	<b>2 à 3 ans S</b>	<b>1.16</b> 0.6	<b>5 ans S</b>
<b>ST-CYR-SOUS-DOURDAN</b> la Rémarde - 147 km <sup>2</sup>	1968-2005	<b>0.89</b> 0.9	<b>2 à 3 ans H</b>	<b>0.68</b> 0.7	<b>4 ans S</b>
<b>ST-EVROULT(St-Chéron)</b> l'Orge - 114 km <sup>2</sup>	1981-2005	<b>0.41</b> 1.1	<b>3 ans H</b>	<b>0.31</b> 0.8	<b>3 ans S</b>
<b>MORSANG SUR ORGE</b> l'Orge - 922 km <sup>2</sup>	1968-2005 <b>BR</b>	<b>4.42</b> 0.8	<b>2 à 3 ans S</b>	<b>3.36</b> 0.5	<b>5 ans S</b>

**Affluents rive droite de la Seine en amont de Paris :**

<b>JUTIGNY</b> la Voulzie - 280 km <sup>2</sup>	1975-2005	<b>1.32</b> 0.6	<b>5 ans S</b>	<b>1.45</b> 0.7	<b>4 ans S</b>
<b>BLANDY LES TOURS</b> le ru d'Ancoeur - 181 km <sup>2</sup>	1983-2005	<b>0.25</b> 0.2	<b>5 ans S</b>	<b>0.69</b> 0.5	<b>3 ans S</b>
<b>LA JONCHERE (Férolles-Attilly)</b> le Réveillon - 55.4 km <sup>2</sup>	1975-2005 <b>STEP</b>	<b>Pb technique</b>		<b>Pb technique</b>	
<b>COURTOMER-PARADIS</b> l'Yerres - 429 km <sup>2</sup>	1968-2005	<b>0.31</b> 0.1	<b>5 à 10 ans S</b>	<b>0.94</b> 0.3	<b>5 ans S</b>

**Affluents rive gauche de la Seine en aval de Paris :**

<b>LES 4 PIGNONS (Thiverval-Grignon)</b> le Ru de Gally - 88.2 km <sup>2</sup>	1988-2005 <b>STEP</b>	<b>0.71</b> 0.9	<b>2 ans</b>	<b>0.66</b> 0.8	<b>3 ans S</b>
<b>BEYNES (mairie)</b> la Mauldre - 216 km <sup>2</sup>	1968-2005 <b>STEP</b>	<b>0.86</b> 0.6	<b>4 ans S</b>	<b>0.87</b> 0.6	<b>4 ans S</b>
<b>AULNAY sur MAULDRE</b> la Mauldre - 369 km <sup>2</sup>	1969-2005 <b>STEP</b>	<b>1.97</b> 0.7	<b>3 ans S</b>	<b>1.83</b> 0.6	<b>5 à 10 ans S</b>

**MINISTERE DE L'ECOLOGIE ET DU  
DEVELOPPEMENT DURABLE**

21/04/2005

**DIREN Ile de France**

**Service des Risques Naturels, de l'Hydrométrie et de  
l'Annonce des Crues**

**Jaugeages effectués en Mars 2005**

Station	Rivières	Date	Heure de début	Débit (m3/s)	Echelle (cm)
---------	----------	------	----------------	--------------	--------------

***Bassin de l'Aube***

***Bassin de la Voulzie***

JUTIGNY	LA VOULZIE	09-mars-05	10:00	1.190	15.0
---------	------------	------------	-------	-------	------

***Bassin de l'Yonne***

***Bassin du Loing***

CHALETTE SUR LOING	LE LOING	16-mars-05	10:50	9.020	100.0
PALEY	LE LUNAIN	09-mars-05	12:10	0.449	14.0
EPISY (LUNAIN)	LE LUNAIN	09-mars-05	14:15	0.779	37.5
EPISY (LOING)	LE LOING	16-mars-05	14:15	16.300	56.0
BLENNES	L'ORVANNE	09-mars-05	10:55	0.345	10.5

***Bassin du Ru d'Ancoeur***

BLANDY LES TOURS	LE RU D'ANCOEUR	15-mars-05	10:35	0.196	49.0
------------------	-----------------	------------	-------	-------	------

***Bassin de l'Ecole***

PERTHES EN GATINAIS (LA PLANCHE)	L'ECOLE	21-mars-05	13:30	0.770	36.0
----------------------------------	---------	------------	-------	-------	------

***Bassin de l'Essonne***

GUIGNEVILLE SUR ESSONNE (LA MOTHE)	L'ESSONNE	01-mars-05	11:15	3.710	45.0
BOULANCOURT	L'ESSONNE	21-mars-05	11:00	1.640	83.0
MEREVILLE	LA JUINE	21-mars-05	09:35	1.140	40.0
BALLANCOURT SUR ESSONNE	L' ESSONNE	01-mars-05	10:20	8.720	24.0

**MINISTERE DE L'ECOLOGIE ET DU  
DEVELOPPEMENT DURABLE**

21/04/2005

**DIREN Ile de France**

**Service des Risques Naturels, de l'Hydrométrie et de  
l'Annonce des Crues**

**Jaugeages effectués en Mars 2005**

Station	Rivières	Date	Heure de début	Débit (m3/s)	Echelle (cm)
---------	----------	------	----------------	--------------	--------------

***Bassin de l'Oise***

BERRY AU BAC (BRAS PRINCIPAL)	L' AISNE (sans la rigole)	15-mars-05	13:30	26.700	93.0
BERRY RIGOLE	L' AISNE	15-mars-05	12:20	20.400	56.0
NOUVION ET CATILLON (PONT A BUCY)	LA SERRE	17-mars-05	11:15	10.400	11.5
CONDREN	L' OISE	17-mars-05	13:45	28.300	81.5
SEMPIGNY	L' OISE	16-mars-05	10:20	32.900	119.0
VIARMES (BERTINVAL)	L' Ysieux	08-mars-05	10:55	0.238	28.0
NESLES LA VALLEE	LE SAUSSERON	08-mars-05	13:00	0.649	23.0

***Bassin de la Mauldre***

BEYNES (MAIRIE)	LA MAULDRE	23-mars-05	13:50	0.796	30.0
BEYNES (MAIRIE)	LA MAULDRE	01-mars-05	11:45	0.748	28.5
AULNAY SUR MAULDRE (USINE)	LA MAULDRE	23-mars-05	10:20	1.600	18.0
AULNAY SUR MAULDRE (USINE)	LA MAULDRE	01-mars-05	10:00	1.540	17.0
MAREIL LE GUYON	LA GUYONNE	23-mars-05	14:30	0.113	45.0
MAREIL LE GUYON	LA GUYONNE	10-mars-05	12:40	0.198	50.0
THIVERVAL GRIGNON (LES QUATRE PIGNONS)	LE RU DE GALLY	23-mars-05	12:20	0.414	35.0
THIVERVAL GRIGNON (LES QUATRE PIGNONS)	LE RU DE GALLY	01-mars-05	14:05	0.556	36.0

***Bassin de la Vaucouleurs***

***Bassin de la Seine***

PONT SUR VANNE	LA VANNE	09-mars-05	13:20	4.600	11.0
----------------	----------	------------	-------	-------	------

**MINISTERE DE L'ECOLOGIE ET DU  
DEVELOPPEMENT DURABLE**

21/04/2005

**DIREN Ile de France**

**Service des Risques Naturels, de l'Hydrométrie et de  
l'Annonce des Crues**

**Jaugeages effectués en Mars 2005**

Station	Rivières	Date	Heure de début	Débit (m3/s)	Echelle (cm)
---------	----------	------	----------------	--------------	--------------

*Bassin de l'Orge*

*Bassin de l'Yerres*

COURTOMER (PARADIS)	L'YERRES	15-mars-05	12:35	0.376	34.0
PRESLES EN BRIE	LA MARSANGE	15-mars-05	10:10	0.299	
BOUSSY ST ANTOINE	L'YERRES	15-mars-05	11:30	1.520	
SOIGNOLLES EN BRIE	L'YERRES	15-mars-05	13:30	1.160	
FEROLLES ATILLY (LA JONCHERE)	LE REVEILLON	29-mars-05	16:05	0.159	18.0
FEROLLES ATILLY (LA JONCHERE)	LE REVEILLON	18-mars-05	11:30	0.088	14.5
FEROLLES ATILLY (LA JONCHERE)	LE REVEILLON	15-mars-05	15:50	0.097	15.0
LESIGNY	LA MEMAGERIE	29-mars-05	16:05	0.159	27.0

*Bassin de la Marne*

JOUARRE (VANRY)	LE PETIT MORIN	09-mars-05	10:15	2.340	49.0
CONGIS SUR THEROUANNE (LE GUE A TRESMES)	LA THEROUANNE	09-mars-05	11:30	0.509	1.5
MEILLERAY	LE GRAND MORIN	29-mars-05	11:20	0.929	82.0
SAINT SIMEON	LE GRAND MORIN	29-mars-05	12:40	0.126	
POMMEUSE	GRAND MORIN	29-mars-05	11:20	2.800	-26.0
AMILLIS	L'AUBETIN	29-mars-05	14:45	0.094	
CRECY LA CHAPELLE (SERBONNE)	LE GRAND MORIN	29-mars-05	10:00	3.210	-5.5
GOVERNES (DEUIL)	LE RU DE LA GONDOI	09-mars-05	13:45	0.062	42.5