

Bulletin de situation hydrologique en Île-de-France Avril 2015

SOMMAIRE

- 1– Pluviométrie (Page 2)
- 2– Situation des nappes (Page 3)
- 3– Situation des rivières
 - Grandes rivières (Page 5)
 - Petites rivières (Page 6 à 8)
- 4– Débits caractéristiques

Editorial

*Les précipitations du mois d'Avril sur la région d'Île-de-France sont **proches des normales saisonnières** (-2% en moyenne). C'est un mois chaud, ensoleillé et relativement sec.*

***La remontée générale des nappes**, entamée depuis janvier 2015, s'est poursuivie. Cette remontée se ralentit et les niveaux tendent à se stabiliser.*

*En avril, les débits mensuels, **des grands et petits cours d'eau**, sont dans l'ensemble en baisse mais **proches des normales de saison**.*

Les précipitations de fin avril et début mai ont engendré des crues, principalement sur les bassins de l'Yonne, du Loing et de la Seine. Elles seront traitées dans le bulletin hydrologique du mois de mai.



L'Yonne à Joigny (89) (photo prise le 23/04/2015)

1 – PLUVIOMETRIE

Les précipitations du mois d’Avril sur la région d’Île-de-France sont proches des normales saisonnières (-2% en moyenne). C'est un mois chaud, ensoleillé et relativement sec.

Concernant les **températures**, excepté deux petites périodes de fraîcheur en début et en toute fin de mois, elles ont été largement excédentaires en ce mois d’avril 2015. Elles ont été estivales en milieu de mois et de nombreux records de chaleur ont été battus ; pour autant elles n'atteignent pas les mêmes niveaux de températures qu'en 2007 et 2011.

Concernant les **précipitations**, quelques passages pluvieux sur les premiers et derniers jours du mois ont été enregistrés avec des cumuls très importants qui représentent 80% du cumul mensuel. La journée du 30 avril à elle seule représente entre 40 et 60 % du cumul mensuel selon les postes. Ces pluies ont permis de se rapprocher des valeurs normales de saison. Cependant, un temps sec a dominé avec 15 jours sans pluie durant le mois.

Concernant l'**ensoleillement**, il est généreux avec des conditions anticyclonique prédominantes.

La pluie efficace (précipitations diminuées de l'évapotranspiration): Elle est déficitaire, maximum enregistré de 36 mm sur Paris.

La pluie efficace (pour la période septembre 2014 -avril 2015) : Elle est très déficitaire sur la région.

Le bilan hydrique (qui tient compte d'une réserve utile du sol standard): la réserve en eau est toujours reconstituée mais elle est en forte baisse.

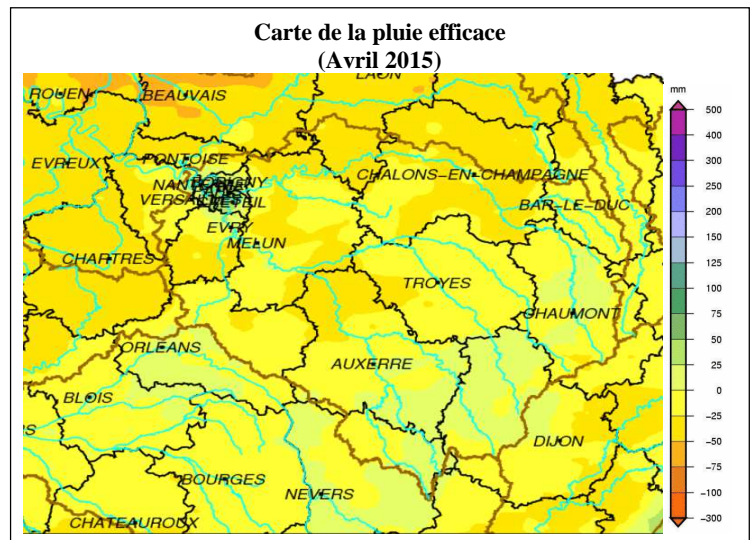
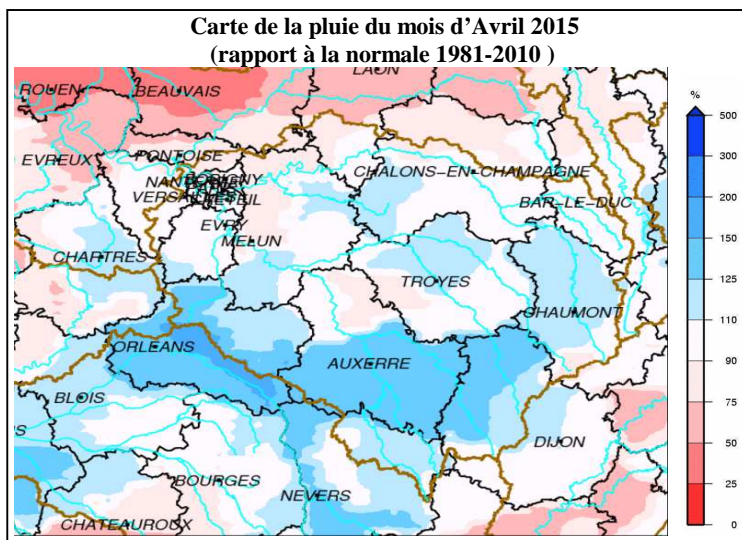
Quelques chiffres :

Les cumuls mensuels de pluie en Île-de-France sont compris entre 28,7 mm à *Chevru* (77) et 68.7 mm à *Gironville* (77) selon les postes sélectionnés.

Les cumuls mensuels de pluie sur le territoire du SPC Seine moyenne–Yonne–Loing, hors Île-de-France sont compris entre 51.9 mm à *Sens* (89) et 111.5 mm à *St André*(89) selon les postes sélectionnés.

Pluies maximales enregistrées sur une journée :

- **Le 3** avec 13.5 mm à *Fontainebleau* (77) 13.6 mm à *Dourdan* (91), 14.1 mm à *Brétigny-sur-Orge* (91), 14.7 mm à *Château-Chinon* (58), 15.1 mm à *St Privé* (89).
- **Le 17** avec 34.9 mm à *Semur-en-Auxois*, 30.3 mm à *Montbard* (21).
- **Le 25** avec 22.2 mm à *Fontainebleau* (77), 22.5 mm à *Chablis*, 23.1 mm à *Grandchamp* (89).
- **Le 26** avec 27.9 mm à *Nemours*, 28 mm à *Gironville* (77), 25.1 mm à *Lormes*, 29.6 mm à *Château-Chinon* (58), 28.4 mm à *Saulieu* (21), 25.9 mm à *Chablis*, 29.4 mm à *St André* (89).
- **Le 30** avec 28.9 mm à *Paris-Montsouris* (75), 28.2 mm à *Orly* (94), 28.8 mm à *Magnanville* (78), 30.4 mm à *Boissy-le-Chatel* (77), 29.8 mm à *Villacoublay* (78), 30.7 mm à *St Maur-des-Fossés* (94), 31 mm à *Gif-sur-Yvette* (91), 29.6 mm à *Melleroy* (45), 30.9 mm à *Granchamp*, 31.3 mm à *Molesmes* (89).



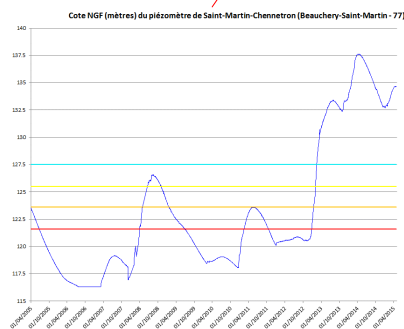
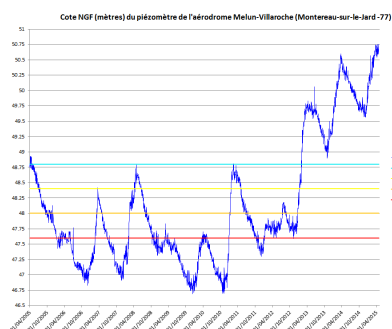
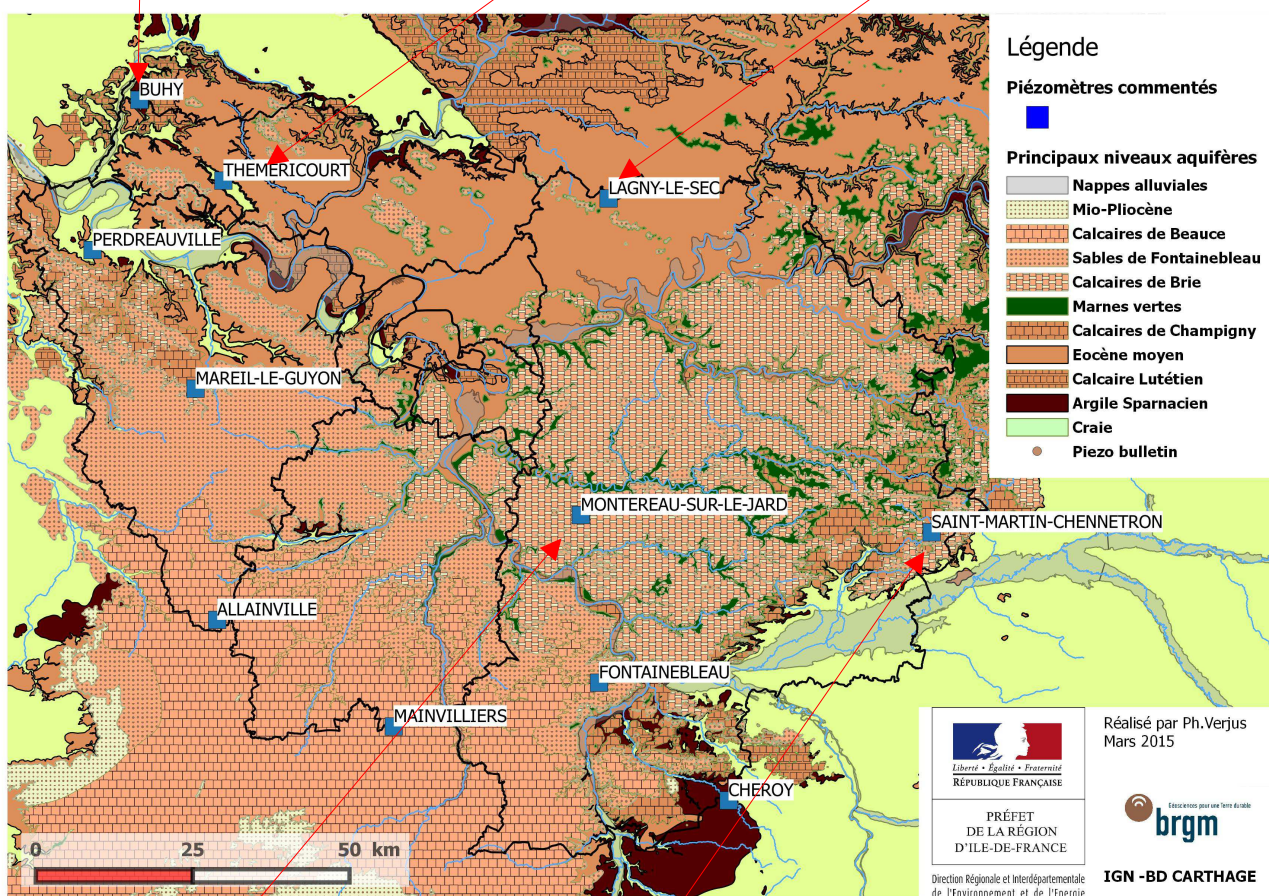
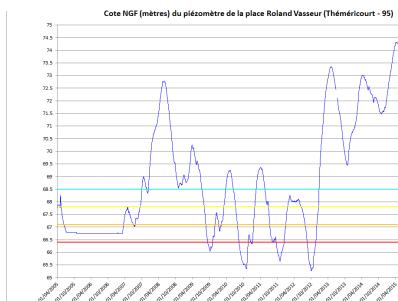
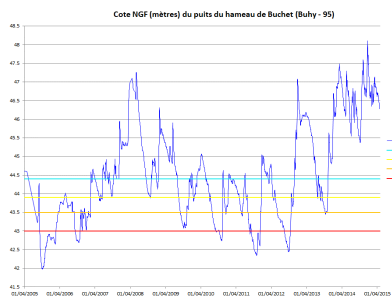
2. SITUATION DES NAPPES D'EAU SOUTERRAINES D'ILE-DE-FRANCE

La remontée générale des nappes, entamée depuis janvier 2015, s'est poursuivie. Cette remontée se ralentit et les niveaux tendent à se stabiliser.

Nappes situées au Nord de la Seine

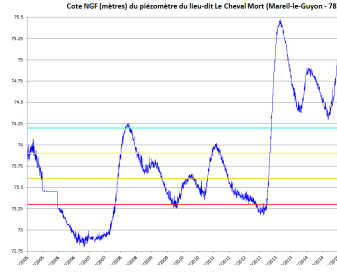
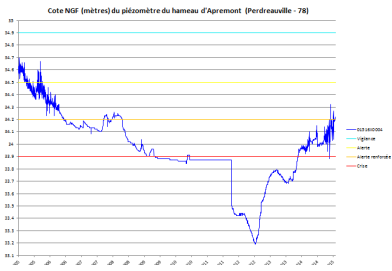
Vexin Français : la remontée de la nappe de la craie est confirmée mais le piézomètre très réactif de Buhy accuse une baisse en avril.

Nappe de l'éocène au nord de l'Ile-de-France : la nappe poursuit faiblement sa remontée à Lagny-le-Sec.



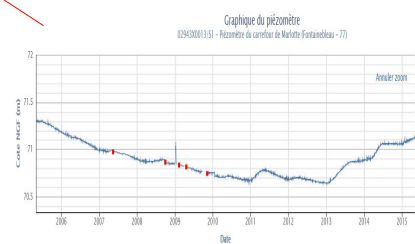
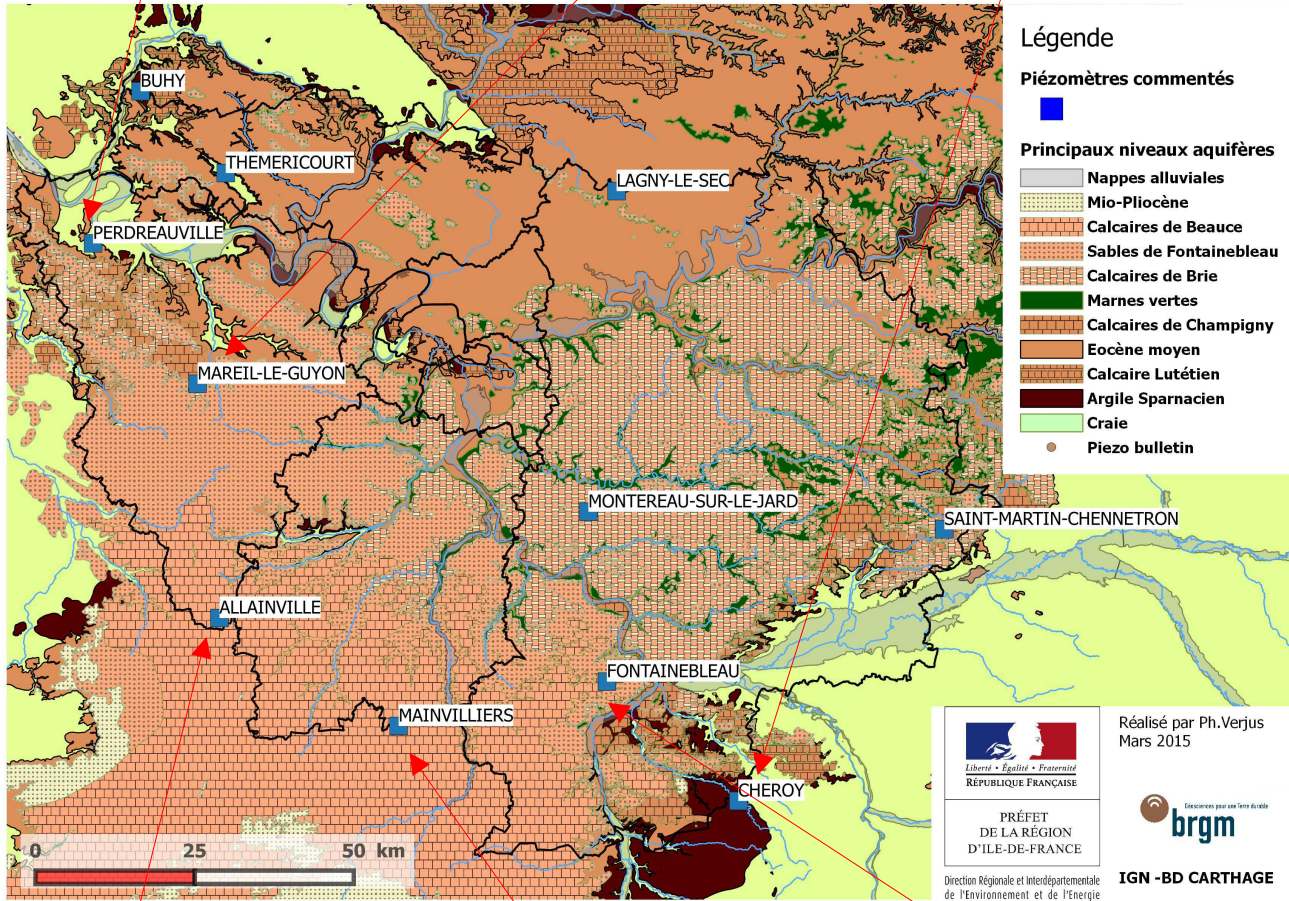
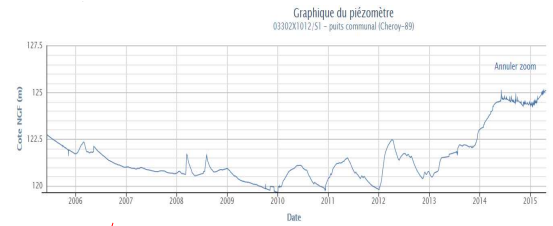
Nappes de la Brie :
Les niveaux dans les calcaires du Champigny à Montereau-sur-le Jard et à Saint-Martin-Chennetron se stabilisent en avril.

Yvelines : Le niveau de la nappe de l'éocène à Mareil-le-Guyon se stabilise tandis que la remontée de la nappe de la craie à Perdreauville se poursuit faiblement avec par ailleurs des variations brutales inexplicables.



Nappe de la Craie au sud est de l'Île de France (piézomètre de Chéroy) :

Le niveau de la nappe poursuit très faiblement sa remontée. Cette dernière ralentit et le niveau se stabilise



Beauce : La lente remontée de la nappe de Beauce en Ile de France s'essouffle plus ou moins en avril, selon les secteurs de la nappe.

Nappes alluviales : Les niveaux de la nappe alluviale de la Seine sont de l'ordre de la moyenne saisonnière.

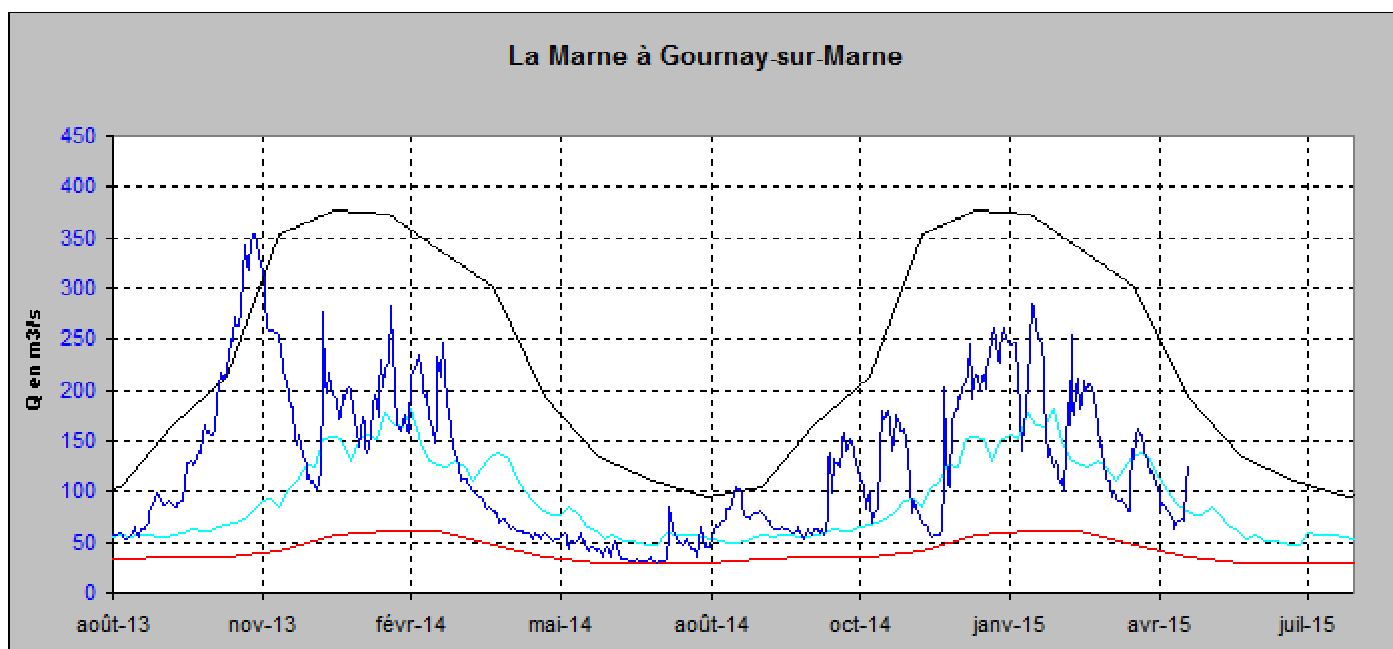
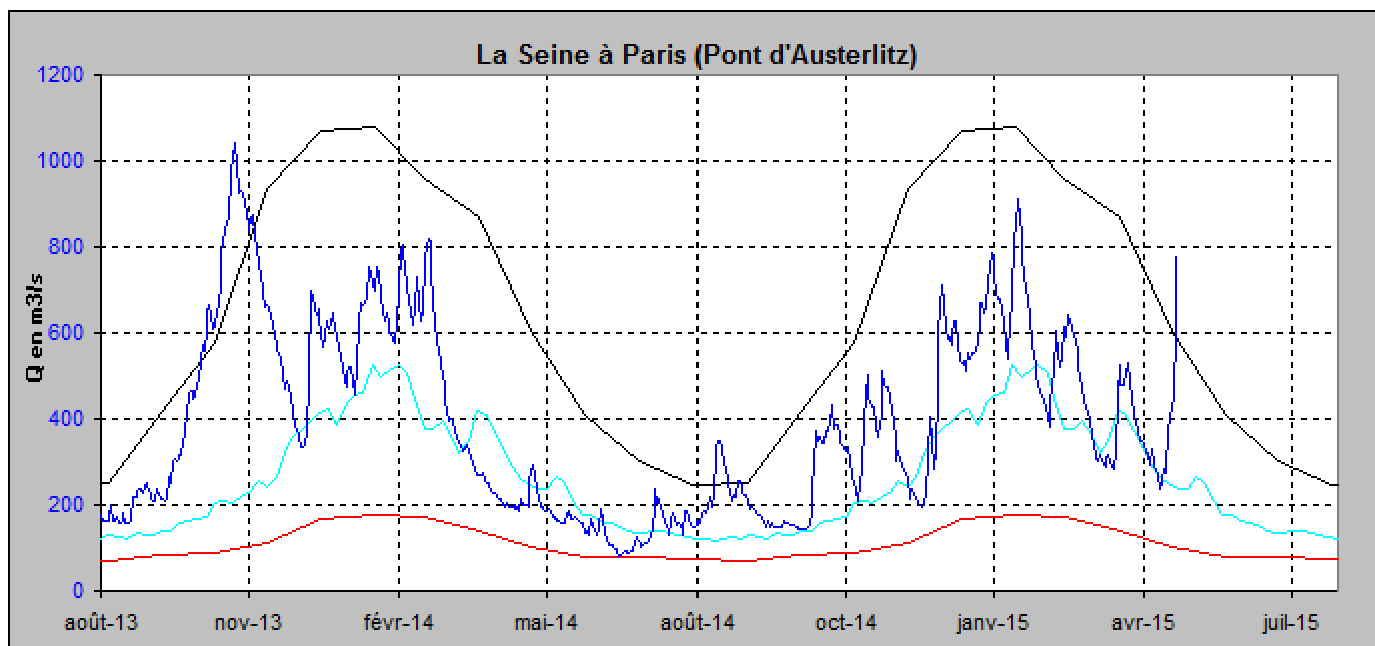
Nappe de l'Albien : est dans un contexte global de remontée en Île-de-France. Cette nappe profonde ne subit pas directement les effets des variations hydroclimatiques (voir éventuellement le site http://drieef-eaux-souterraines.brgm.fr/html/drieef_albien.asp)

3 - SITUATION DES RIVIERES



Grandes rivières

Les débits mensuels des grands cours d'eau en avril 2015 sont en baisse mais proches des normales de saison, ils se situent entre le **triennal sec** et le **triennal humide**.



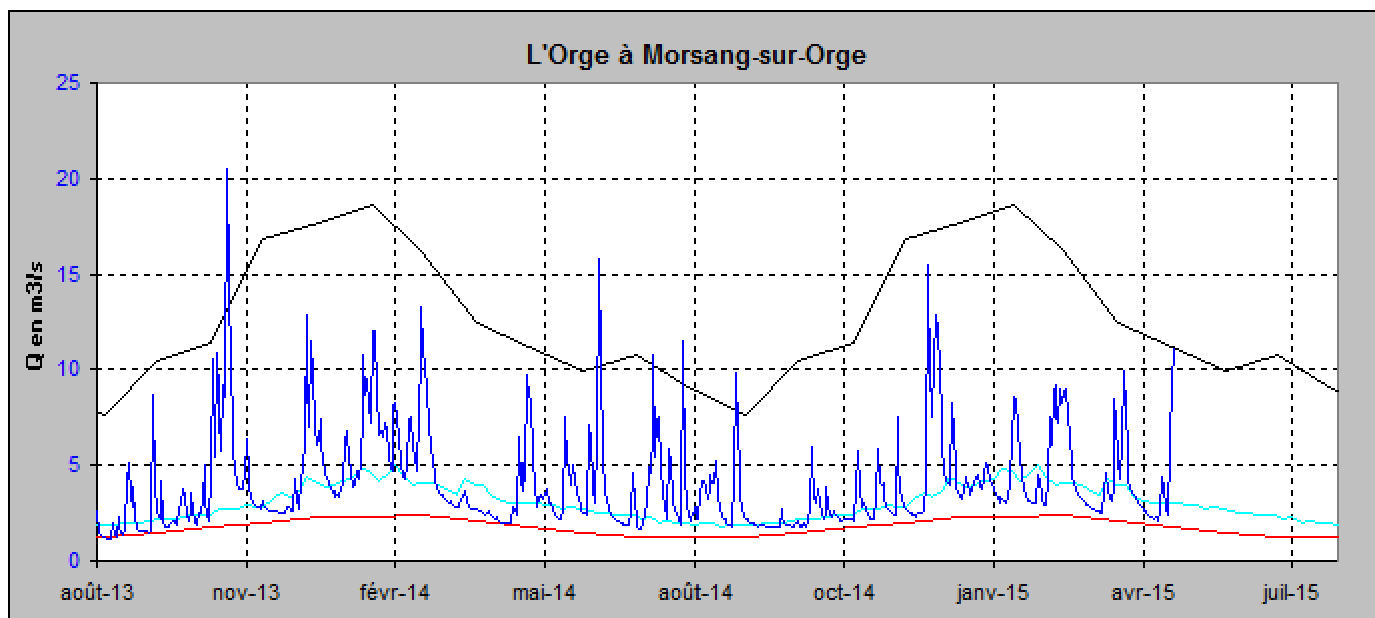
Légende des graphiques : rouge -> quinquennal sec, bleu -> médiane, bleu foncé -> QJ, noir -> quinquennal humide

Rivières affluentes des rivières principales

Les débits mensuels d'avril 2015 des petites rivières d'Île-de-France sont globalement en baisse et leur récurrence est en majorité comprise entre le **triennal sec** et le **triennal humide**, à l'exception des affluents de l'Oise : entre le **quinquennal** et le **plus que décennal sec**.

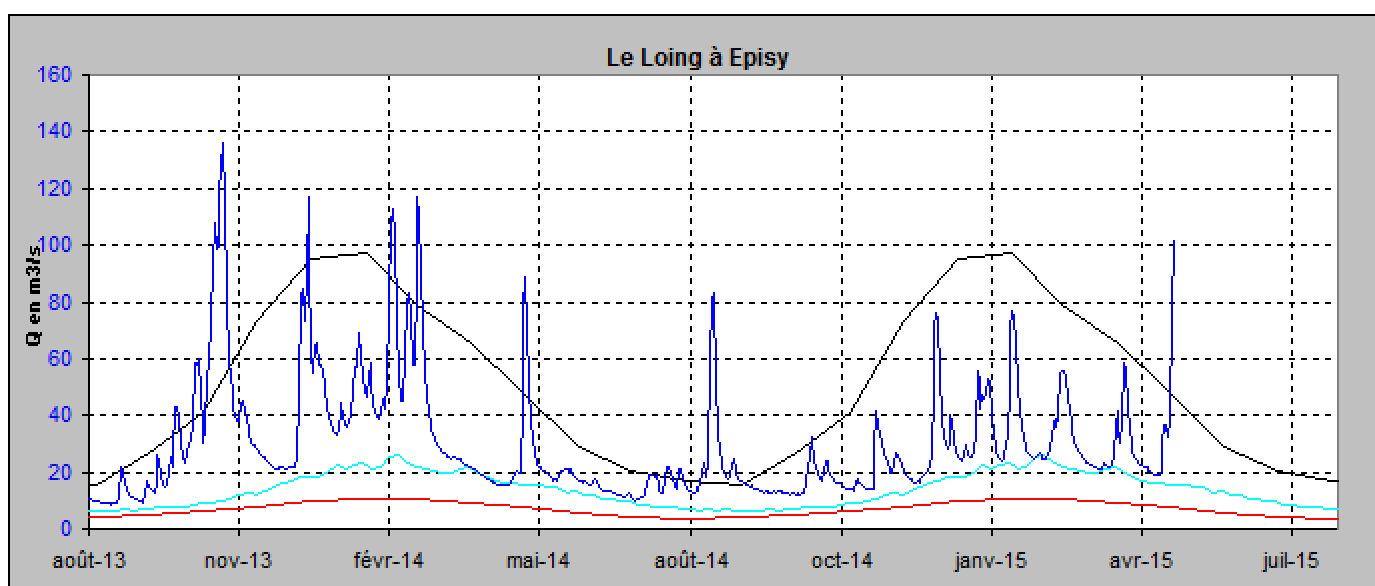
Affluents de la Seine en rive gauche (amont de Paris)

Les débits mensuels sont en légère baisse et leur récurrence comprise entre le **biennal** et le **triennal humide**, à l'exception de l'Orge à St-Evroult : **quinquennal sec**.



Bassin de l'Yonne et du Loing

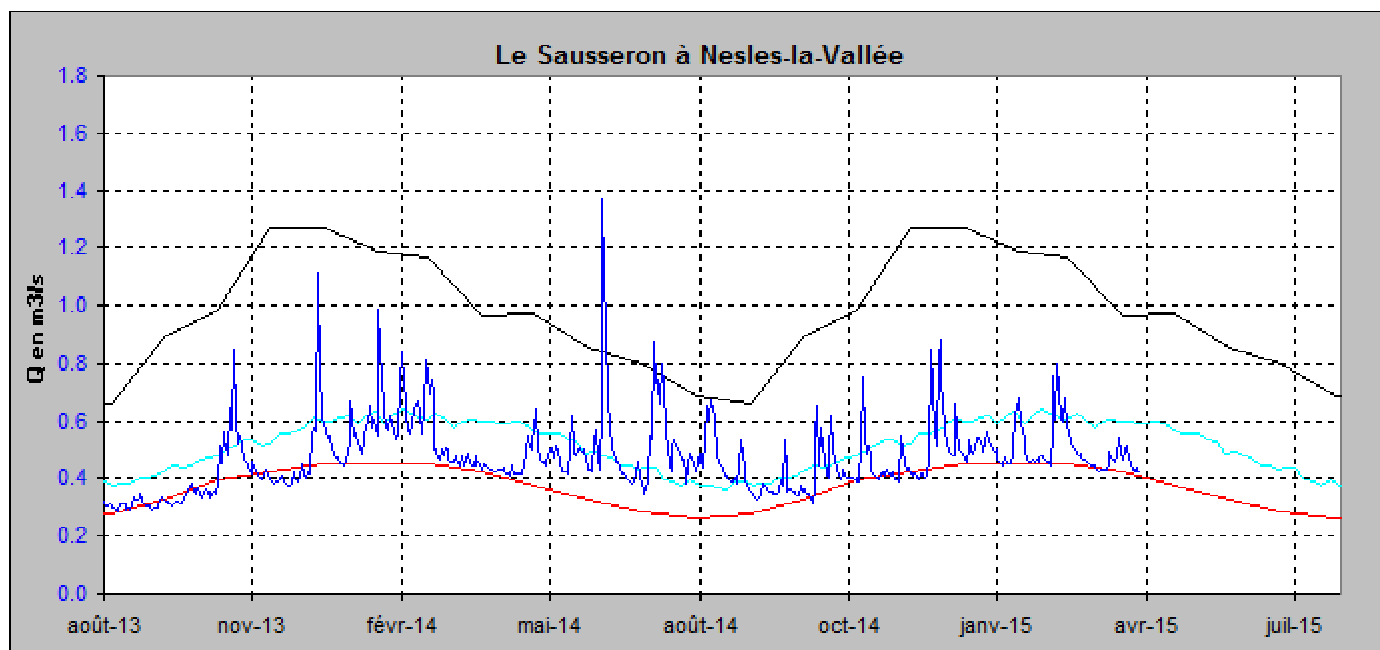
Les débits mensuels sont en baisse mais proches des normales (hydraulicités comprises entre 0.8 et 1.1). Ils correspondent à des récurrences comprises entre **biennal** et le **triennal humide**, à l'exception du Lunain à Paley : **biennal** à **triennal sec**.



Légende des graphiques : rouge -> quinquennal sec, bleu -> médiane, bleu foncé -> QJ, noir -> quinquennal humide

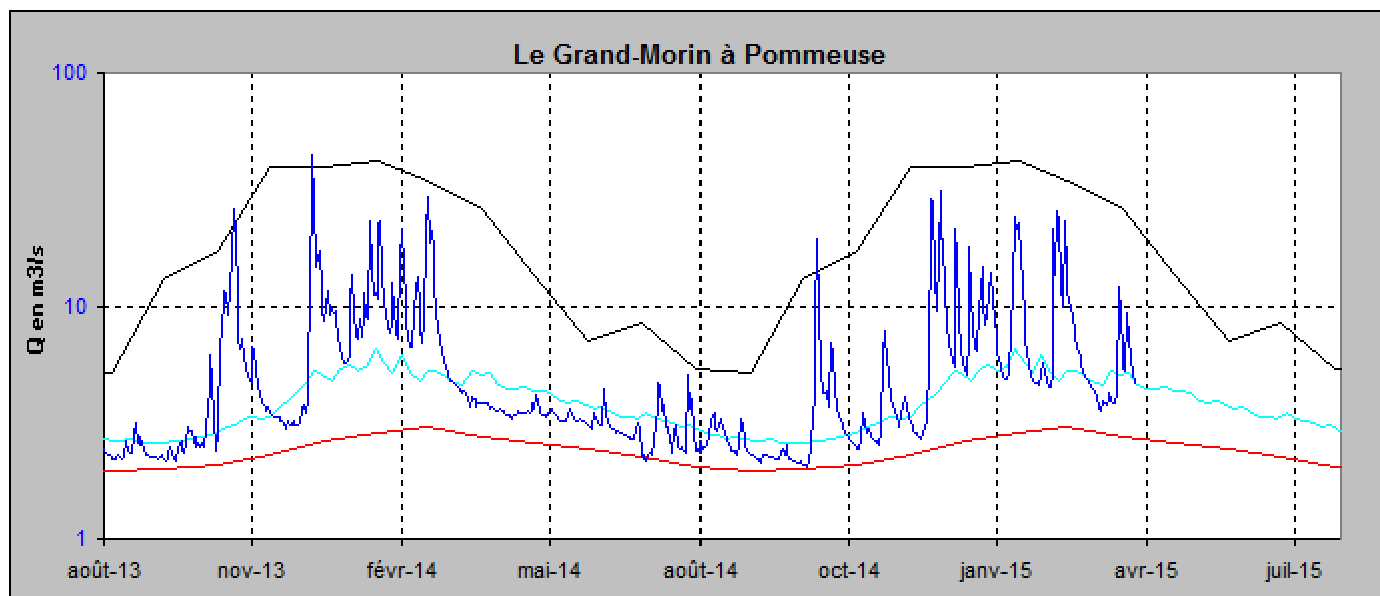
Affluents de l'Oise

Dans l'ensemble les débits mensuels sont en légère baisse, mais leur récurrence est compris entre le **quinquennal** et le **plus que décennal sec**. Pour autant, aucun seuil de vigilance d'étiage n'a été franchi.



Affluents de la Marne

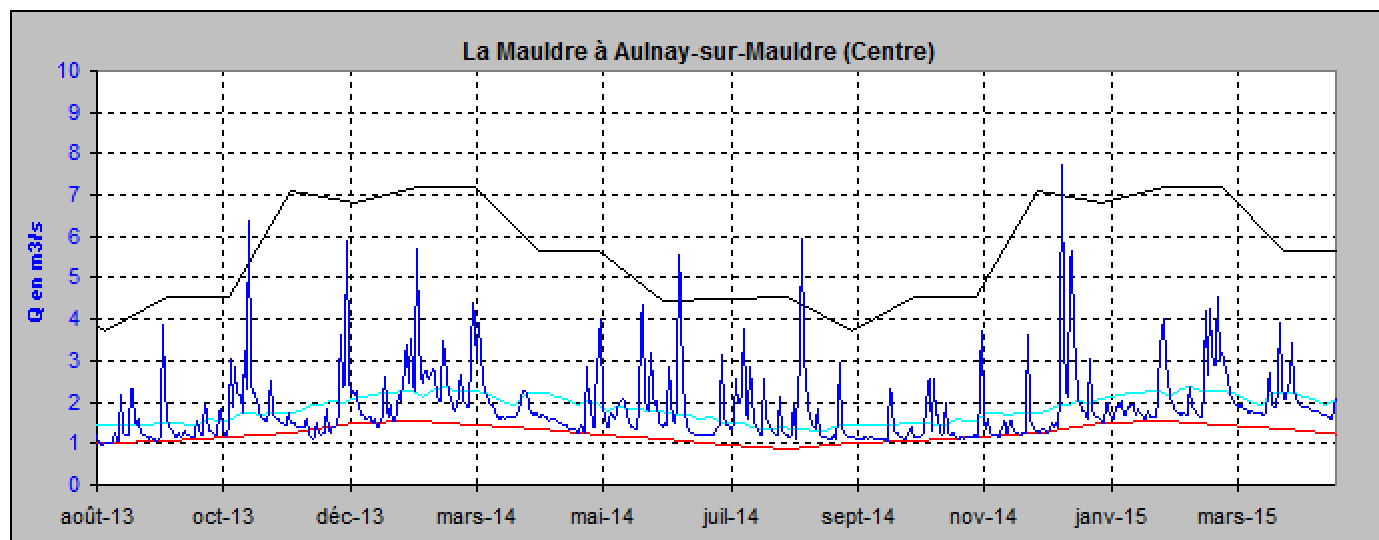
Les débits mensuels sont dans l'ensemble en baisse et en dessous des normales, à l'exception du Grand-Morin à Meilleray où le débit mensuel a une récurrence égale au **triennal humide**. Aucun seuil de vigilance d'étiage n'a été franchi.



Légende des graphiques : rouge -> quinquennal sec, bleu -> médiane, bleu foncé -> QJ, noir -> quinquennal humide

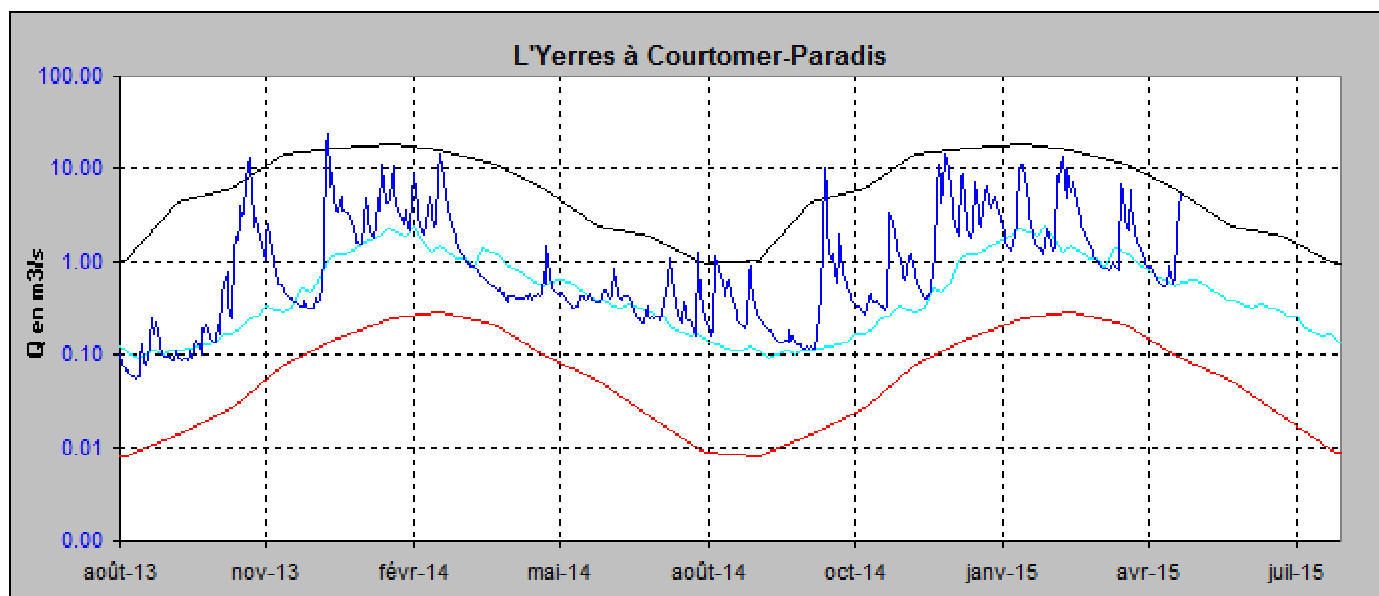
Affluents de la Seine en rive gauche (aval de Paris)

Les débits des cours d'eau du bassin de la Mauldre sont en baisse et légèrement en dessous des normales de saison. Les récurrences de ces débits sont comprises entre le **biennal** et le **triennal sec**.



Affluents de la Seine en rive droite (amont de Paris)

Les débits des cours d'eau de la Brie française sont en baisse au cours du mois d'avril et en-dessous des normales de saison à l'exception de la Voulzie à Jutigny. Leurs récurrences sont comprises entre le **biennal** et le **triennal humide**.



Directeur de la publication : Benoît Jourjon
Rédacteur en chef : Benoît Jourjon
Conception : Gérard Guilbert (pluviométrie), Marc Valente (débits des rivières), Philippe Verjus (situation des nappes)
Réalisation : Marc Valente
Sources de données : Météo France, BRGM, DREAL Centre, DRIEE Ile-de-France
Bulletin en ligne : www.driee.ile-de-france.developpement-durable.gouv.fr
Données en ligne : www.hydro.eaufrance.fr
Renseignements par mél : driee-if.hydro@developpement-durable.gouv.fr

Légende des graphiques : rouge -> quinquennal sec, bleu -> médiane, bleu foncé -> QJ, noir -> quinquennal humide

Direction régionale et interdépartementale de l'environnement et de l'énergie – ILE-DE-FRANCE
10, rue Crillon – 75194 PARIS CEDEX 04
Tél. : +33 1 71 28 45 00 – www.driee.ile-de-france.developpement-durable.gouv.fr

CARACTERISATION DES DEBITS DU MOIS D'AVRIL 2015

RAPPEL DES PARAMETRES UTILISES :

VCN3 : débit moyen sur les 3 jours les plus faibles (en m3/s), représentatif du débit de base

QJ max : débit journalier maximal (en m3/s) représentatif du débit de crue

Qix : débit instantané maximal en m3/s

T : période de retour T (en années) calculée dans Hydro. Le caractère sec ou humide de ce mois par rapport à un mois normal est signalé par la lettre S ou H : 5 ans S = débit quinquennal sec, 3 ans H = débit triennal humide...

Pour le débit instantané, la période de retour est calculée en utilisant les ajustements statistiques sur les années hydrologiques complètes, entre le début de l'année étudiée et le 31/8/2012

Q moyen : débit moyen du mois (m3/s)

Hydraulicité : rapport du débit moyen du mois au débit moyen d'un mois normal

GLS : débits influencés par les grands lacs de Seine (écrêtement des crues et soutien des étiages)

STEP : débits fortement influencés par les stations d'épuration

BR : débits fortement influencés par des bassins de rétention (écrêtement des crues)

m : minima connu (pour les VCN3)

Toutes ces données sont fournies sous réserve de modifications ultérieures.

STATION	Période étudiée	AVRIL		MARS	
		Q moyen du mois T Hydraulicité	VCN3 T	Q moyen du mois T Hydraulicité	VCN3 T

Rivières principales

Yonne :

PONT-SUR-YONNE l'Yonne - 10700 km ²	1958-2015	130		133,00	
	E GLS	3 ans H 1,2		2 à 3 ans H 1,00	

* en utilisant la chronique de Courlon

Seine :

SAINT-FARGEAU-PONTHIERRY la Seine - 26290 km ²	2000-2015	262		277,00	
	E GLS	3 ans H 1,1		2 à 3 ans S 0,9	
ALFORTVILLE la Seine - 30800 km ²	1966-2015	277		295,00	
	E GLS	2 à 3 ans H 1,0		2 à 3 ans H 0,9	
PARIS (Pt d'AUSTERLITZ) la Seine - 43800 km ²	1974-2015	370		424,00	
	E GLS	2 à 3 ans H 0,9		2 ans 0,9	

Marne :

GOURNAY SUR MARNE la Marne - 12600 km ²	1974-2015	105	67	138,00	83,30
	E GLS	2 à 3 ans S 0,8	2 à 3 ans S	2 ans 0,9	2 à 3 ans S

Oise :

CREIL l'Oise - 14200 km ²	1960-2015	128	94	177,00	
	E	2 à 3 ans S 0,9	2 à 3 ans S	3 ans H 1,1	

Pour les stations (E) indicatrices de l'étiage, l'état de criticité est précisé	D'après le débit VCN3 mensuel par rapport au seuil fixé			
	Vigilance	Alerte	Alerte renforcée	Crise

Rivières secondaires en Île de France

Bassins de l'Yonne et du Loing :

PONT-SUR-VANNE la Vanne - 866 km ²	1966-2015	6,93 2 à 3 ans H 1,0		7,19 2 à 3 ans H 1,1	
CHÂLETTE le Loing - 2300 km ²	1966-2015	16,80 3 ans H 1,1	7,12 2 à 3 ans S	18,80 2 à 3 ans S 0,8	
PALEY le Lunain - 163 km ²	1977-2015	0,47 2 à 3 ans S 0,8		0,67 2 ans 0,9	0,40 2 à 3 ans S
EPISY le Lunain - 252 km ²	1969-2015 E	0,86 2 à 3 ans H 1,0		1,04 3 ans H 1,0	
EPISY le Loing - 3900 km ²	1949-2015 E	25,90 3 ans H 1,1		29,03 3 ans H 1,1	

Bassin de la Marne :

SAINT-EUGENE le Surmelin - 454 km ²	1961-2015	2,57 2 à 3 ans H 0,8		3,46 2 ans 0,8	
MONTMIRAIL le Petit-Morin - 364 km ²	1973-2015 E	2,18 2 à 3 ans S 0,8	1,71 2 à 3 ans S	2,81 2 à 3 ans S 0,8	
JOUARRE (VANRY) le Petit-Morin - 605 km ²	1962-2015	3,40 2 ans 0,8	2,51 2 à 3 ans S	5,24 2 à 3 ans H 0,9	
Le GUE-A-TRESMES la Théroouanne - 167 km ²	1970-2015 E	0,42 4 ans S 0,7	0,36 4 ans S	0,44 4 ans S 0,6	0,38 5 ans S
MEILLERAY le Grand-Morin - 336 km ²	1997-2015	2,24 3 ans H 1,1		2,36 2 à 3 ans H 0,9	
POMMEUSE le Grand-Morin - 770 km ²	1969-2015 E	4,52 2 à 3 ans S 0,7	3,46 2 à 3 ans S	5,78 2 à 3 ans S 0,7	3,72 2 à 3 ans S

Bassin de l'Oise :

BERTINVAL (Luzarches) l'Ysieux - 57.3 km ²	1968-2015 E	0,17 5 ans S 0,7	0,13 4 ans S	0,20 5 ans S 0,8	0,16 4 ans S
NESLES-LA-VALLEE le Sausseron - 101 km ²	1969-2015 E	0,43 > 10 ans S 0,7	0,37 10 ans S	0,47 5 à 10 ans S 0,7	0,43 5 à 10 ans S

Pour les stations (E) indicatrices de l'étiage, l'état de criticité est précisé

D'après le débit VCN3 mensuel par rapport au seuil fixé

Vigilance

Alerte

Alerte renforcée

Crise

Affluents rive droite de la Seine en amont de Paris :

JUTIGNY la Voulzie - 280 km ²	1975-2015 E	2,18 3 ans H 1,1		2,32 3 ans H 1,2	
BLANDY LES TOURS le ru d'Ancoeur - 181 km ²	1983-2015 E	0,41 2 à 3 ans H 0,5		0,81 2 à 3 ans H 0,9	
COURTOMER-PARADIS l'Yerres - 429 km ²	1968-2015 E	1,43 2 à 3 ans H 0,9		2,27 2 ans 0,8	
LA JONCHERE (Férolles-Attilly) le Réveillon - 55.4 km ²	1975-2015 E STEP	0,34 2 à 3 ans H 0,8		0,41 2 à 3 ans H 0,8	

Affluents rive gauche de la Seine en amont de Paris :

LA MOTHE (Guigneville) l'Essonne - 875 km ²	1974-2015 E	4,57 2 ans 1,1		4,61 2 ans 1,0	
BALLANCOURT l'Essonne - 1870 km ²	1964-2009	9,06 2 à 3 ans H 1,0		9,45 2 à 3 ans H 1,0	
ST-EVROULT(St-Chéron) l'Orge - 114 km ²	1981-2015	0,27 5 ans S 0,8	0,20 5 ans S	0,31 3 ans S 0,8	
ST-CYR-SOUS-DOURDAN la Rémarde - 147 km ²	1968-2015 E	0,71 2 à 3 ans H 1,0	0,43 3 ans S	0,83 2 à 3 ans H 0,9	
EPINAY (Le Breuil) l'Orge - 632 km ²	1982-2015	2,42 2 à 3 ans H 0,9	1,50 2 à 3 ans S	2,70 2 à 3 ans H 0,9	0,50 2 à 3 ans S
VILLEBON l'Yvette - 224 km ²	1968-2015 E STEP	1,24 2 à 3 ans H 0,9	0,72 3 ans S	1,51 2 à 3 ans H 0,9	0,84 3 ans S
MORSANG SUR ORGE l'Orge - 922 km ²	1968-2015 E BR	3,77 2 à 3 ans H 0,9	2,19 3 ans S	4,21 3 ans S 0,8	2,58 3 ans S

Affluents rive gauche de la Seine en aval de Paris :

BEYNES (mairie) la Mauldre - 216 km ²	1968-2015 E STEP	0,89 2 à 3 ans S 0,8	0,60 3 ans S	1,08 2 à 3 ans S 0,8	0,75 2 à 3 ans S
AULNAY sur MAULDRE la Mauldre - 369 km ²	1969-2015 E STEP	1,99 2 à 3 ans S 0,9	1,63 2 ans	2,13 2 à 3 ans S 0,8	1,73 2 à 3 ans S
MAREIL-LE-GUYON la Guyonne - 34.1 km ²	1983-2015 STEP	0,15 2 à 3 ans S 0,8	0,09 2 à 3 ans S	0,19 2 ans 0,9	
LES 4 PIGNONS (Thiverval-Grignon) le Ru de Gally - 88.2 km ²	1988-2015 STEP	0,59 3 ans S 0,8	0,45 3 ans S	0,65 2 à 3 ans S 0,9	0,52 2 à 3 ans S

Pour les stations (E) indicatrices de l'étiage, l'état de criticité est précisé	D'après le débit VCN3 mensuel par rapport au seuil fixé			
	Vigilance	Alerte	Alerte renforcée	Crise