

Service des risques naturels,
de l'hydrométrie et
de l'annonce des crues

Affaire suivie par : M.VALENTE

☎ : 01 55 01 28 51

☎ : 01 55 01 28 20

✉ : marc.valente@idf.ecologie.gouv.fr



Direction Régionale de l'Environnement

ILE-DE-FRANCE
BASSIN SEINE-NORMANDIE

SITUATION HYDROLOGIQUE EN ÎLE DE FRANCE A LA FIN JUIN 2006

Résumé

Les pluies déficitaires, concentrées en épisodes orageux locaux, associées à une chaleur précoce favorisant l'évaporation, ont encore creusé le déficit de pluviométrie cumulée sur l'année, qui atteint entre 15 et 25%.

Les nappes présentent une situation préoccupante : elles n'ont bénéficié d'aucune recharge hivernal.

Si les grands cours d'eau bénéficient du soutien d'étiage des Grands Lacs de Seine, les petits cours d'eau présentent des débits inférieurs à la normale saisonnière, avec des VCN3 de l'ordre de 2 à 4 ans sec pour les uns, 3 à 10 ans sec pour la majorité, et 10 à 20 ans sec pour les plus durement touchés (affluents amont du Loing, affluents de la Marne, affluents aval rive gauche de la Seine), et quelques cours d'eau (Grand-Morin, Réveillon) atteignant leur plus bas débit historique.

1 – PLUVIOMETRIE

2 – SITUATION DES NAPPES

3 – DEBITS DES RIVIERES



La Seine à Bazoches Lès Bray

Annexe : Tableau de caractérisation des débits
Tableau des jaugeages

Rubrique Internet

Ce bulletin est également consultable sur le site Internet de la DIREN Ile de France :

<http://www.ile-de-france.ecologie.gouv.fr/>

Vous trouverez les bulletins des autres régions et bassins sur le site du Réseau National des Données sur l'Eau :

www.rnde.tm.fr (rubrique Synthèses).

1 – PLUVIOMETRIE

(d'après le bulletin et les cartes fournies par METEO-France)

Situation sur le Bassin Seine-Normandie

Commencé sous une fraîcheur très marquée, dans un rapide courant de nord dirigé par une zone dépressionnaire stagnant sur le centre de l'Europe, le mois se révèle rapidement très estival, ensoleillé et chaud.

Les précipitations restent rares et insignifiantes du 1^{er} au 12, puis prennent un caractère très chaotique, aussi bien en quantité que dans leur répartition. Les précipitations se produisent le plus souvent sous forme d'ondées parfois orageuses, en se concentrant principalement sur le nord-ouest du bassin.

L'épisode pluvio-orageux des 25 et 26 juin donne des pluies abondantes (20 à 60 mm en général, mais localement plus sous orages) du bassin de la Vire à une large moitié nord du département du Calvados, au bassin de l'Eure, à l'ouest des Yvelines, au Vexin et à la majeure partie du département de l'Oise, avec de violents orages sur la Plaine de Caen et le Pays d'Auge (93.0 mm à Caen-Carpiquet, dont 61.4 mm en 3 heures). Des quantités importantes sont également recueillies **dans la nuit du 13 au 14** du sud du département de la Manche au nord du département du Calvados et au Pays de Caux (20 à 70 mm en 6 heures), et **le 14** du Perche à la région de Chartres et sur l'ouest du département de la Marne (localement, 20 à 50 mm).

Les averses se montrent beaucoup plus discrètes, voire localement totalement absentes sur le sud est du bassin, ne dépassant que très rarement le seuil des 20 mm en 24 heures (50.0 mm à Arleuf, et 40.9 mm à Château-Chinon, dans la Nièvre, le 19).

Le bilan pluviométrique affiche **un excédent variant de 10 à plus de 100% de la normale du bassin moyen de la Vire à la majeure partie du département du Calvados, au Lieuvin et la Campagne du Neubourg** (154.4 mm à Caen-Carpiquet, soit près du triple de la normale).

Au sud-est d'une ligne Chartres – Saint-Quentin, l'activité pluvieuse s'estompe rapidement. Les valeurs restent globalement inférieures à la normale, avec un déficit de l'ordre de 10 à 60% (63% à Langres, 44% à Reims-Courcy

Ce mois de juin affiche enfin une sécheresse très marquée du Gâtinais à la Puisaye, au Pays d'Othe, à la Bassée et à l'est de la Brie d'une part, et sur le département de l'Aisne d'autre part, avec moins de 25 mm (10 à 50% de la normale), voire moins de 10 mm sur la Thiérache. A titre d'exemple, la station d'Auxerre ne mesure que 11.4 mm en un mois, soit 17% de la normale.

Si les pluies soutenues du mois de juin tendent à ramener le bilan pluviométrique autour des valeurs normales sur le nord du département du Calvados et le centre du département de l'Eure, la situation n'évolue pas sensiblement sur les autres régions depuis le 31 mai.

La sécheresse reste d'actualité de la Beauce à une large moitié sud de l'Ile-de-France, au Sénonais, au Pays d'Othe et à l'ouest de la Champagne, ainsi que sur les collines ardennaises, où le cumul depuis le 1^{er} septembre ne dépasse que très localement 60 à 80% de la normale.

Compte tenu d'un niveau d'ETP très élevé à cette époque de l'année (120 à 160 mm), le bilan pluie-ETP ne conserve des valeurs positives que sur le secteur très arrosé de l'ouest de la Plaine de Caen (0 à 30 mm). Si le bilan affiche des valeurs généralement comprises entre -25 et -100 mm sur le reste de la moitié nord-ouest du bassin, et du Bassigny au Barrois, il se montre sévère (-100 à -150 mm à de rares exceptions près) de la région Bourgogne à la Beauce.

A l'exception du nord du département du Calvados, le bilan Pluie-ETP fléchit sensiblement au cours du mois. L'assèchement des sols s'accroît fortement sur le centre et le nord-est du bassin. Seul le pourtour du bassin, au-delà du polygone Evreux, Beauvais, Laon, Vitry-le-François, Auxerre, conserve un bilan positif, avec un renforcement sensible en direction du nord-ouest, du nord-est et du sud-est.

Zoom sur l'Île-de-France

La pluviométrie de ce mois est en moyenne nettement inférieure aux normales (-46%) sur une large partie sud de la région. Elle varie de 19 mm à Nemours (77) à 76 mm à Buhy (95). Elle se caractérise par des pluies orageuses et très localisées.

Le bilan de la pluie efficace (pluie – ETP) de juin se montre sévère sur la majeure partie de l'Île-de-France. Il enregistre des valeurs comprises entre –100 à –150 mm (-127.1 mm à Paris-Montsouris).

Pour la période septembre 2005 – juin 2006, la sécheresse est toujours d'actualité où le cumul depuis le 1^{er} septembre atteint seulement 77% à Paris-Montsouris et 81% à Melun de la normale.

Concernant le bilan de la pluie efficace, l'écart était déjà bien perceptible au 31 mai, mais atteint désormais –100 à –250 mm de la Beauce au centre de l'Île-de-France (-215 mm à Paris-Montsouris, -131 mm à Melun).

*Si en juin vient un grand chaud,
Tous les blés seront creux et chauds
Soleil de juin luit le grand matin
En juin, soleil qui donne n'a jamais ruiné personne*

	JUIN 2006				depuis le 1 ^{er} septembre 2005		
	cumul RR (mm)	rapport normale (%)	ETP (mm)	Pluie - ETP (mm)	cumul hydro (mm)	rapport normale (%)	cumul efficace (mm)
ST QUENTIN	19.6	29	126.5	-106.9	481.2	92	-17.8
CHARLEVILLE-MEZ**	29.2	47	118.3	-89.1	614	83	202.9
TROYES-BARBEREY*	20	33	138.4	-118.4	458.6	92	-61.1
CAEN-CARPIQUET	154.4	273	119	35.4	614.6	109	115.4
EVREUX-HUEST	60.2	111	131.8	-71.6	496	107	-9.6
CHARTRES	42.2	86	137.1	-94.9	446	99	-63.3
REIMS-COURCY	43.4	75	133.8	-90.4	380.2	83	-140.7
ST-DIZIER	17.8	24	137.2	-119.4	584.8	90	136.4
LANGRES	20	28			633.6	93	213.8
BEAUVAIS-TILLE	76.6	128	121.3	-44.7	482.9	93	11.4
ALENCON	42.2	79	132	-89.8	532.6	91	25.3
PARIS-MONTSOURIS	23.6	43	150.7	-127.1	377.8	77	-215.3
ROUEN-BOOS	60.8	96	131.1	-70.3	660	105	158.8
MELUN	27.2	48	141	-113.8	415	81	-131.2
TRAPPES	37.6	72	144.1	-106.5	434.4	82	-107.2
AUXERRE	11.4	17	154.9	-143.5	524	98	-20.3
ROISSY*	34.4	56	147.6	-113.2	499.4	91	-97.6

Par défaut, les normales portent sur la période 1971/2000.

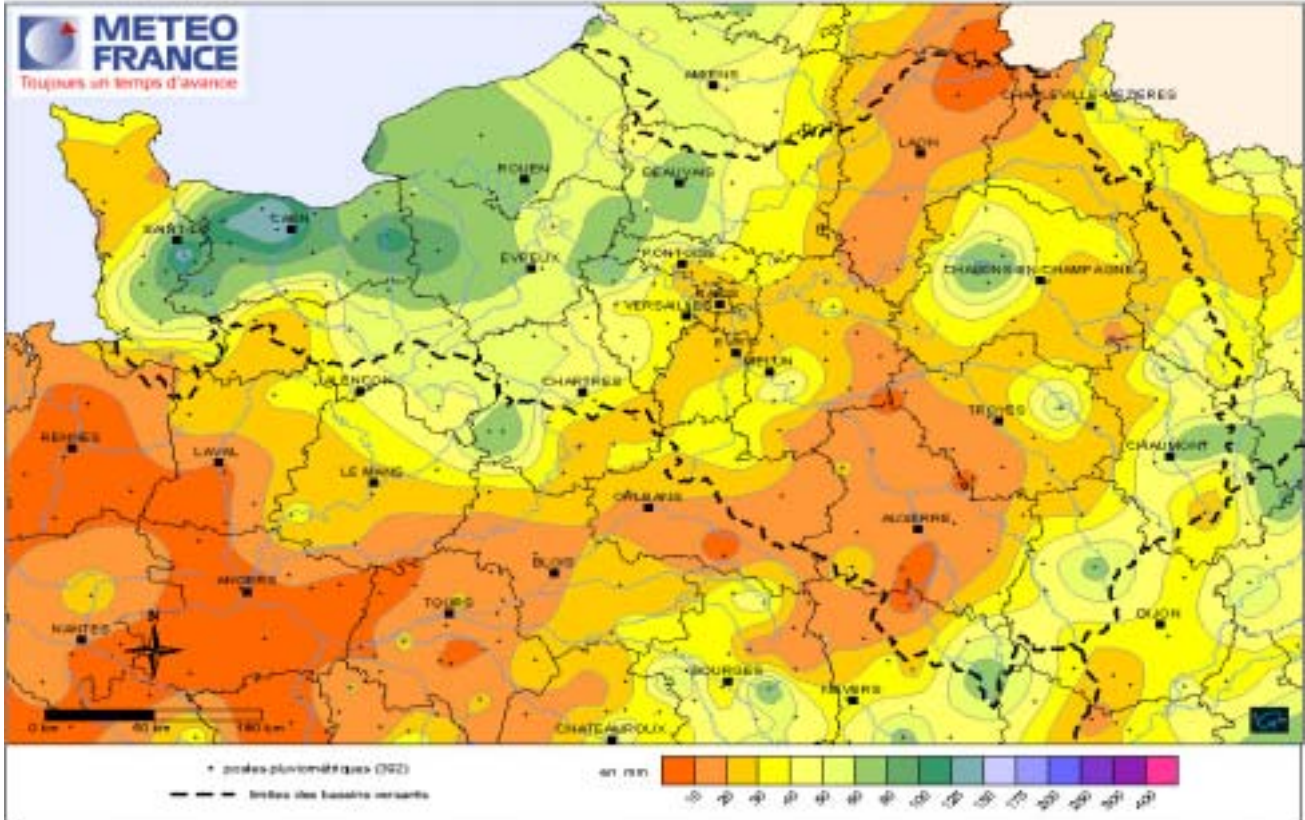
(*) Normales portant sur la période 1981/2000.

(**) Normales portant sur la période 1991/2000.

Bassin Seine-Normandie

Précipitations
JUN 2006

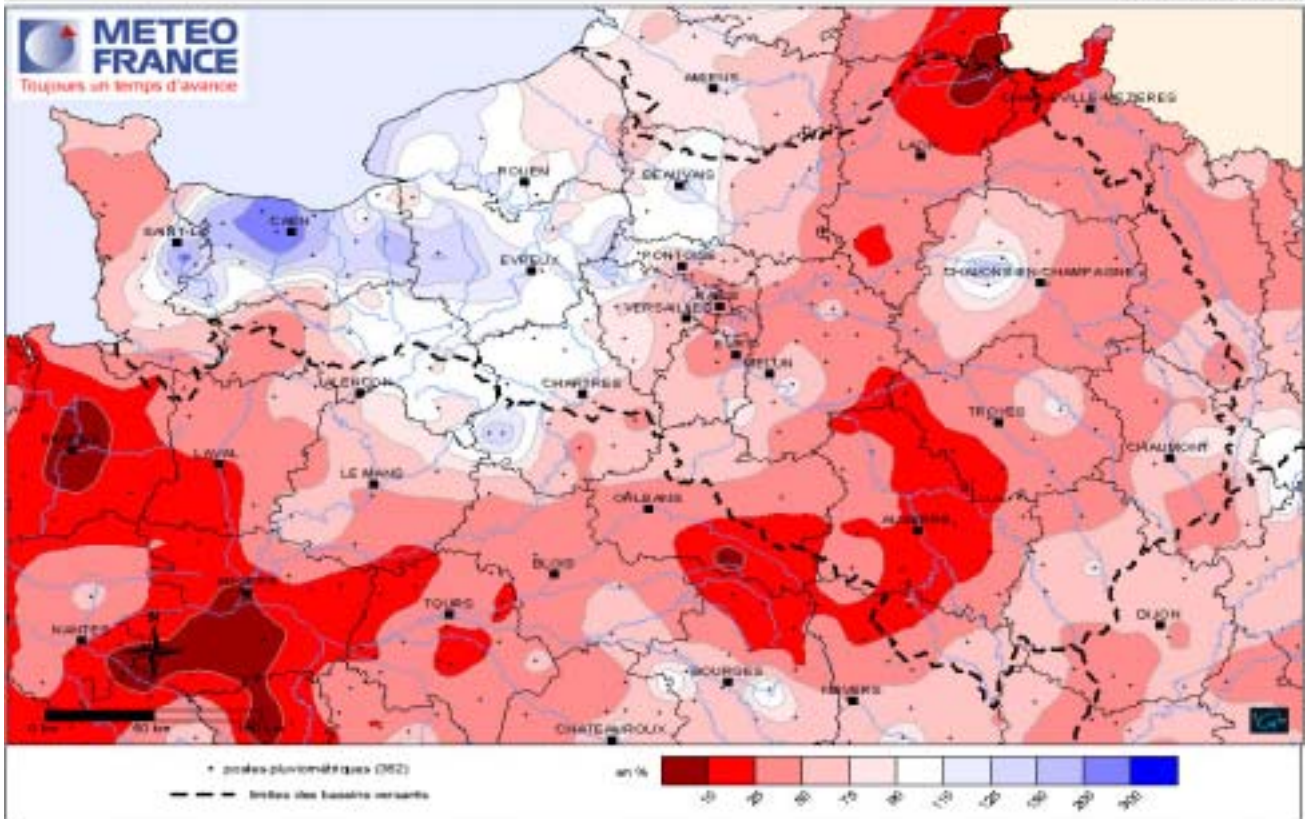
date: 06/06/2006 03:02:2006



Bassin Seine-Normandie

Rapport aux normales 1971/2000 des précipitations
du 1er juin au 30 juin 2006

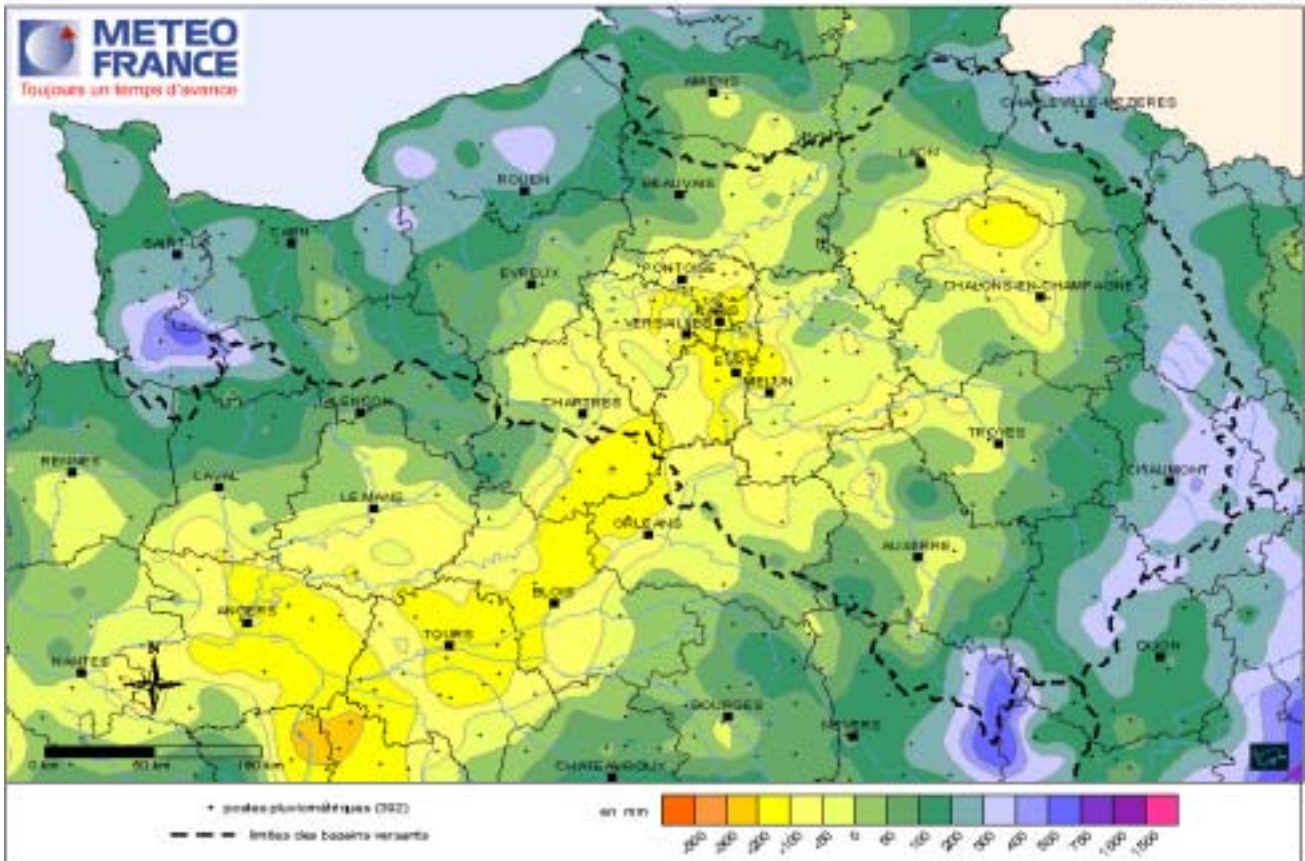
date: 06/06/2006 03:02:2006



Bassin Seine-Normandie

Pluie efficace
septembre 2005 à juin 2006

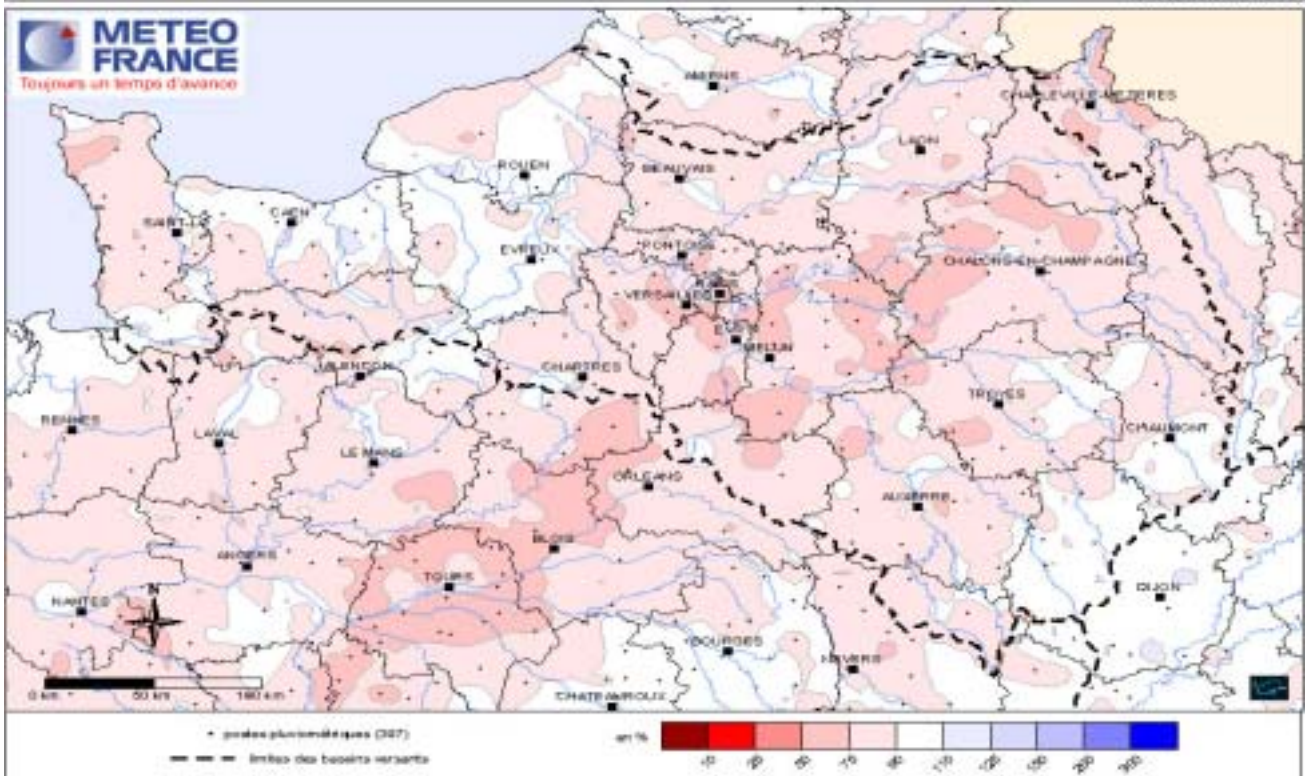
carte éditée le 03/07/2006



Bassin Seine-Normandie

Rapport aux normales 1971/2000 des précipitations
septembre 2005 à juin 2006

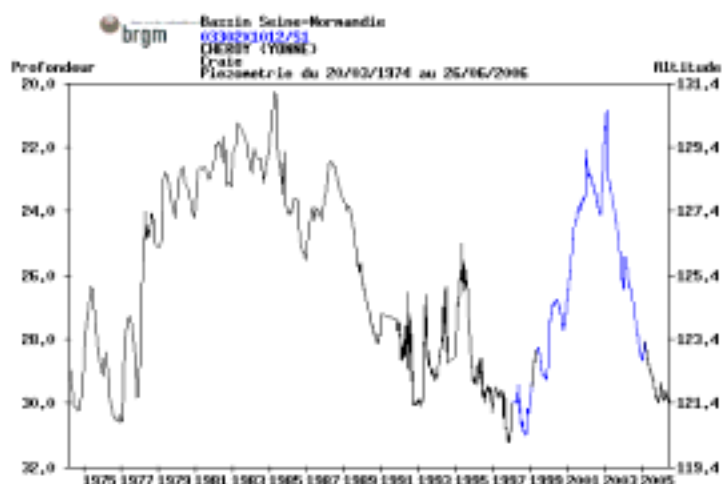
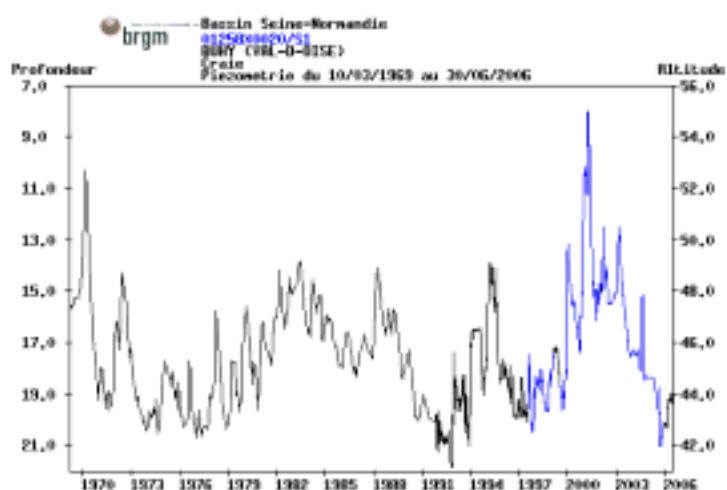
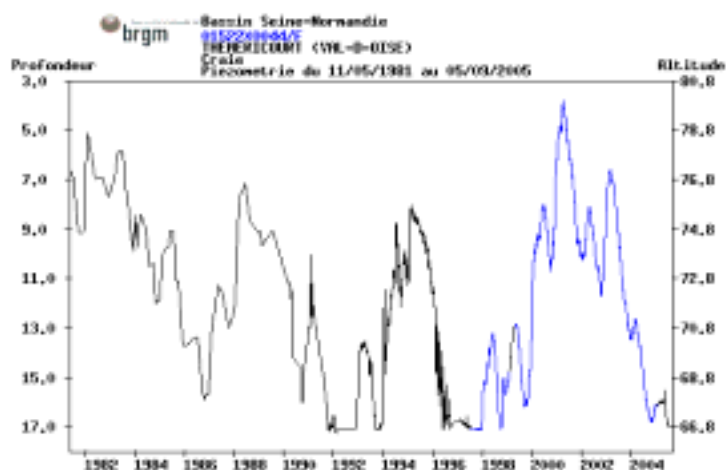
carte éditée le 04/07/2006



2. NOTE SYNTHETIQUE SUR LE NIVEAU DES NAPPES EN ÎLE-DE-FRANCE DEBUT JUILLET 2006

Contact : Philippe VERJUS - philippe.verjus@idf.ecologie.gouv.fr

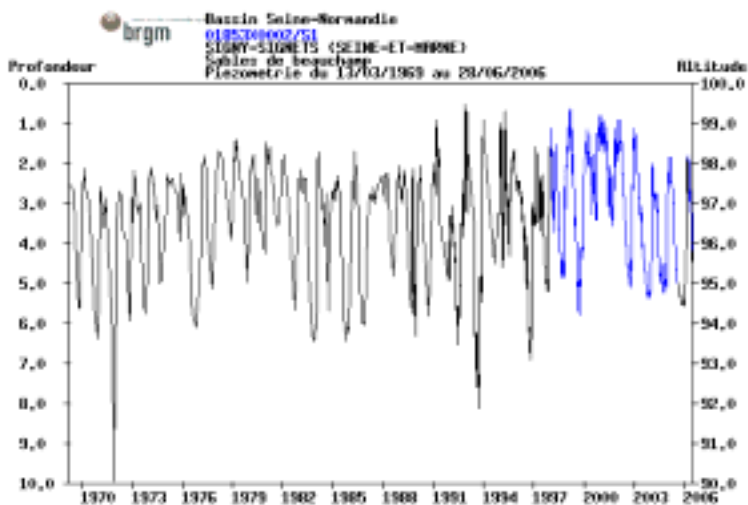
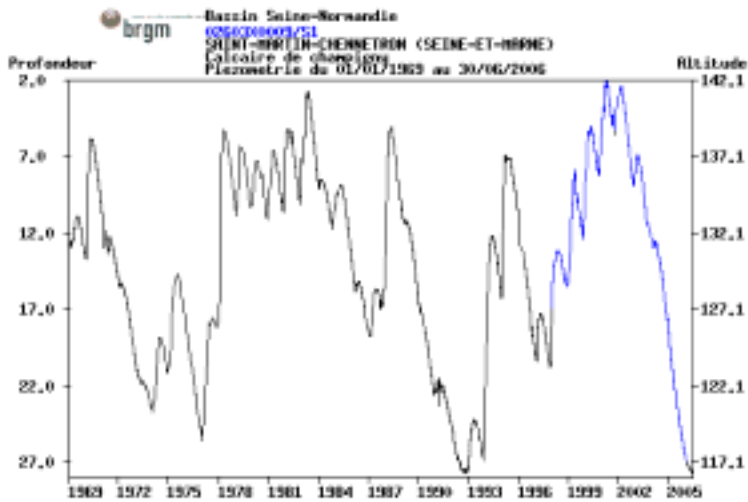
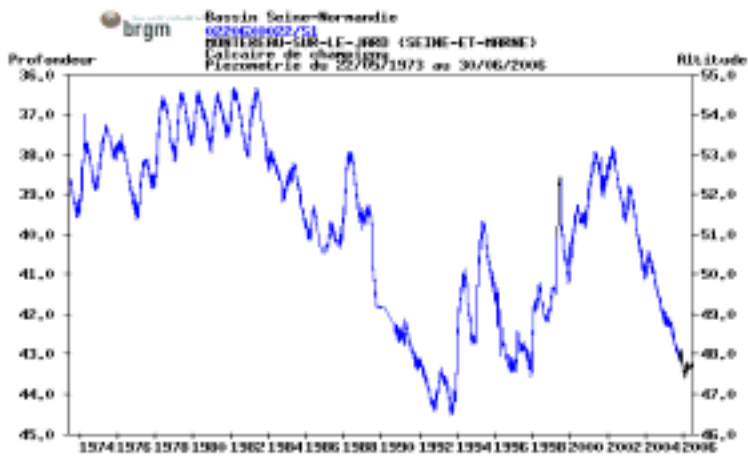
Les nappes en Ile de France connaissent une situation très préoccupante. Elles n'ont bénéficié cet hiver de pratiquement aucune recharge.



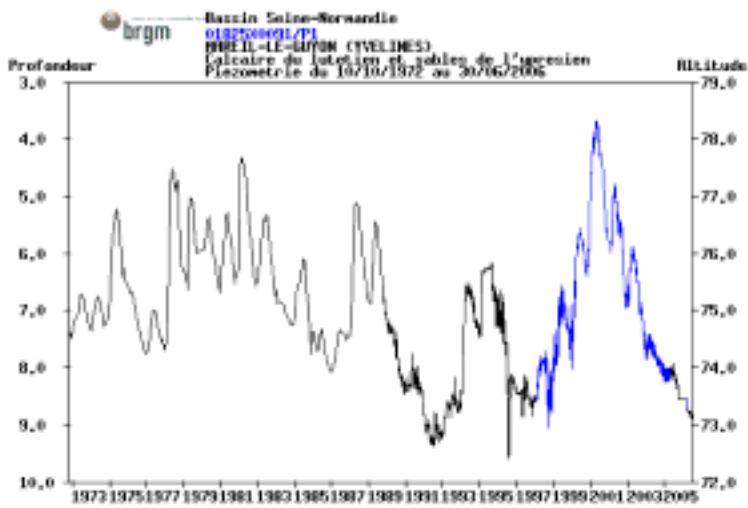
La nappe de la craie et du tertiaire du Vexin Français (piézomètres de Théméricourt et de Buhy, 95) présente un niveau minimal. Le piézomètre de Théméricourt est actuellement à sec du fait de sa profondeur insuffisante.

Le niveau de la nappe a légèrement remonté au piézomètre de Buhy à la fin de l'hiver, pour redescendre

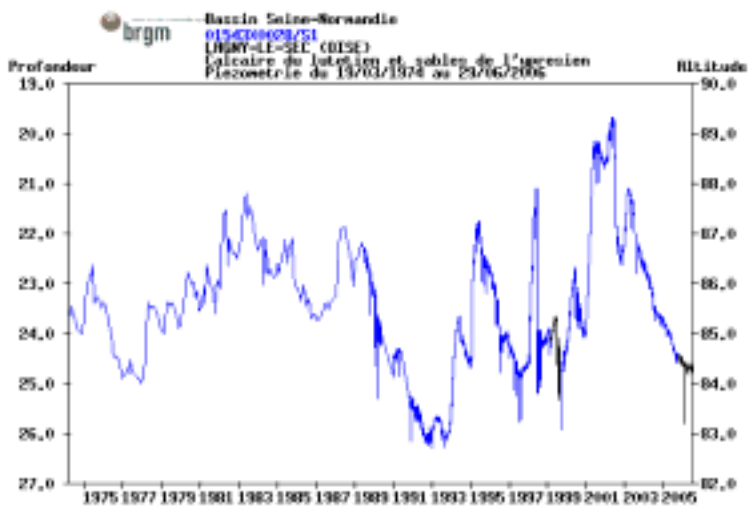
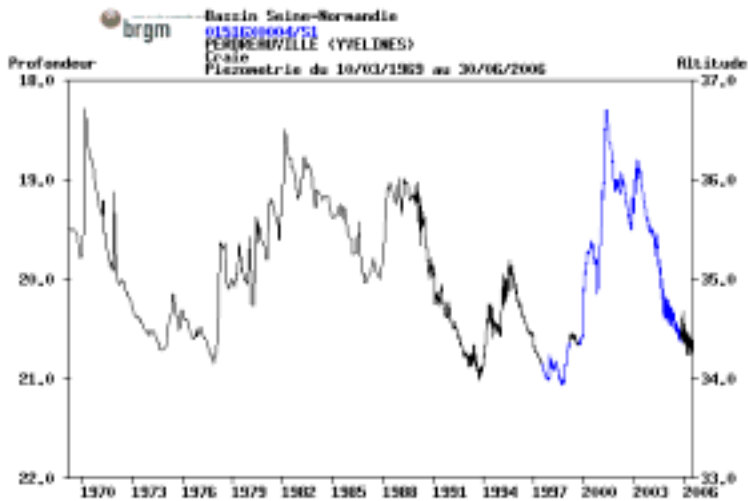
La nappe de la Craie à l'Ouest du Loing montre un niveau se rapprochant des minimaux saisonniers malgré de très légères remontées dues aux pluies (piézomètre de Chéroy, 45).



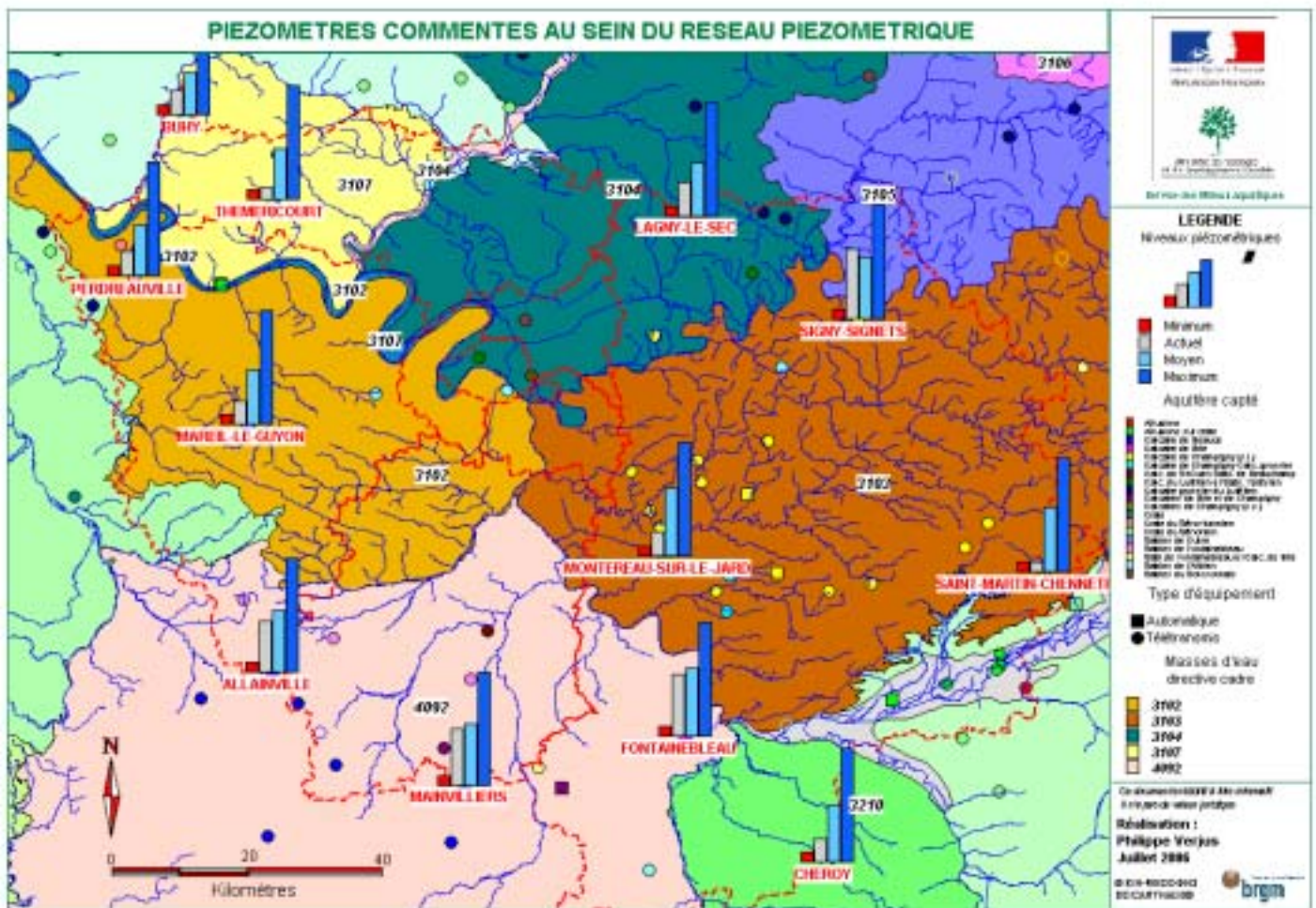
Le niveau de la nappe du tertiaire-Champigny en Brie est proche du minimum au piézomètre de Montereau sur le Jard (77) et a atteint ce dernier à Saint Martin Chenetron (77). Au Nord de l'Aubetin, le niveau de la nappe est remonté progressivement durant l'hiver mais a déjà diminué des deux tiers depuis.



Le niveau de la nappe du tertiaire du Mantois à l'Hurepoix est au minimum. La baisse semble plus sensible au piézomètre de Mareil le Guyon qu'à celui de Mareil le Guyon.



La baisse piézométrique se poursuit dans la nappe de l'éocène moyen et inférieur au nord de la Marne (piézomètre de Lagny le sec, 60). Le niveau de cette nappe se rapproche des plus basses eaux connues.



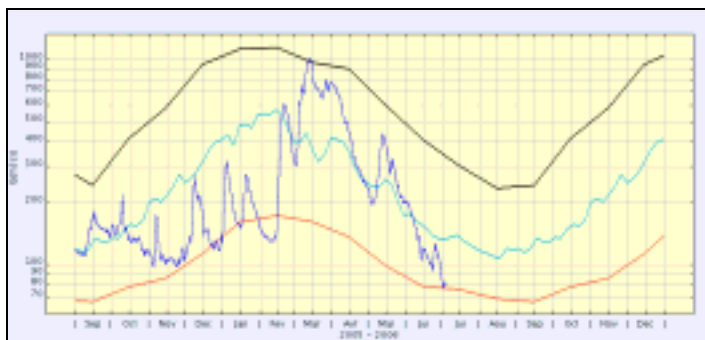
3 - DEBITS DES RIVIERES

Le détail des différentes stations suivies figure dans le tableau en annexe.

Rivières principales suivies par la DIREN Ile-de-France :

Dans l'ensemble les débits mensuels ont chuté de moitié par rapport au mois de mai. Les soutiens d'étiage des barrages réservoirs, qui ont commencé début juillet, vont améliorer la situation.

Les débits d'étiage restent modérés, ils sont compris entre 2 à 4 ans sec.



exemple : la Seine à Paris

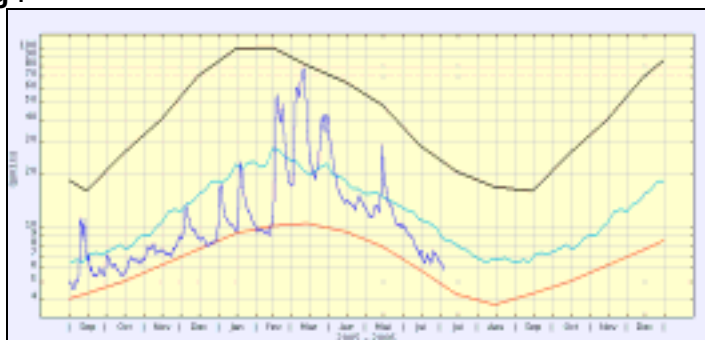
Rivières secondaires d'Ile-de-France :

A part quelques exceptions, dans l'ensemble, les débits mensuels des petits cours d'eau en juin 2006 sont légèrement inférieurs à ceux de juin 2005.

- Dans les bassins de l'Yonne et du Loing :

La baisse des débits mensuels est surtout plus conséquente sur le Loing (50 à 60 % en moins par rapport à mai).

Les VCN3 sont compris entre 3 et 5 ans sec sur la Vanne, le Loing et la partie aval du Lunain (Episy). Ils sont plus sévères (10 à 20 ans sec) sur la partie amont de l'Orvanne (Blennes) et du Lunain (Paley).

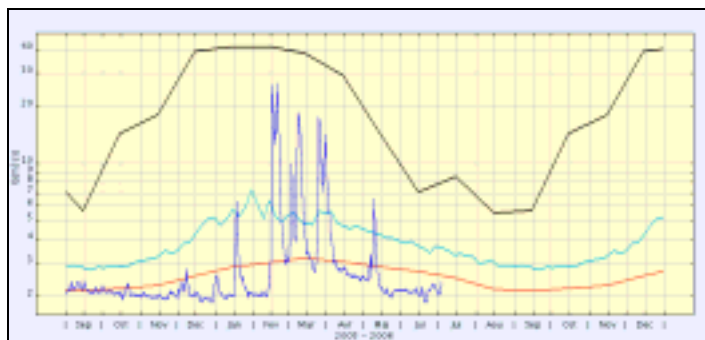


exemple : le Loing à Episy

- Affluents de la Marne :

Les débits mensuels sont en dessous des normales saisonnières.

Les VCN3, compris entre 5 et 20 ans sec, indiquent un étiage sévère. **On relève un « minimum connu » sur le Grand Morin à Pommeuse.**



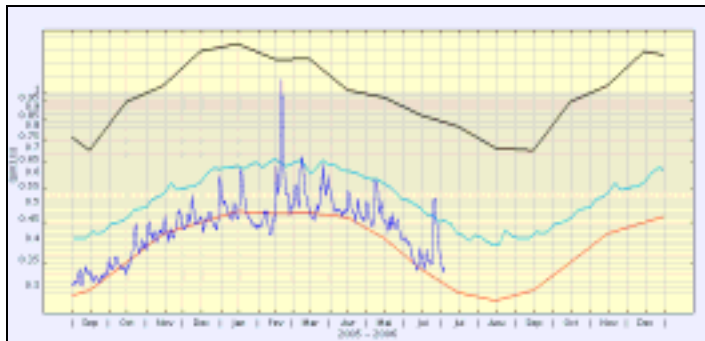
exemple : le Grand Morin à Pommeuse

Légende des graphiques : rouge -> quinquennal sec, bleu -> médiane, bleu foncé -> QJ, noir -> quinquennal humide

- Affluents de l'Oise :

Les débits mensuels du Sausseron et de l'Ysieux sont en dessous des normales saisonnières.

Les débits d'étiage sont compris entre 5 ans sec et 10 ans sec.

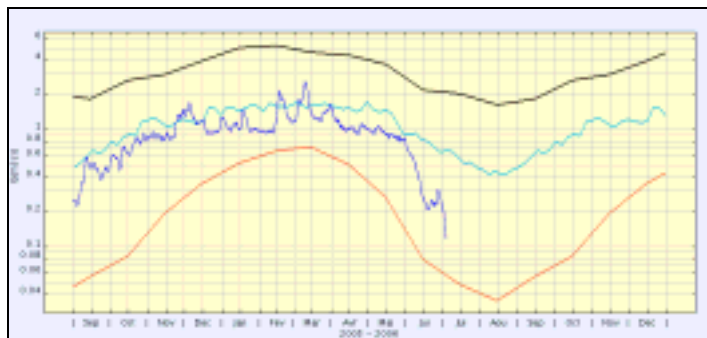


exemple : le Sausseron à Nesles-la-Vallée

- Affluents rive gauche de la Seine – amont de Paris :

La baisse généralisée des débits mensuels est importante sauf sur la Juine.

Les débits d'étiage sont assez proches des normales saisonnières (2 à 4 ans sec), à l'exception de l'Yvette, la Rémarde et l'Orge à Morsang (5 à 10 ans sec).

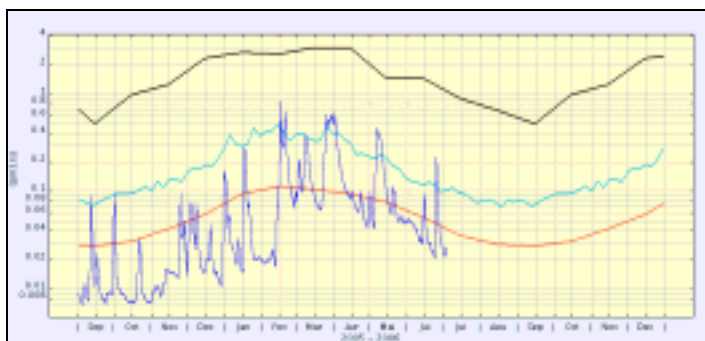


exemple : l'Essonne à Boulancourt

- Affluents rive droite de la Seine – amont de Paris

Le débit mensuel de la Voulzie a légèrement diminué, il est pour un mois de juin le minimum connu depuis 1975. Les débits mensuels des autres rivières ont fortement chuté.

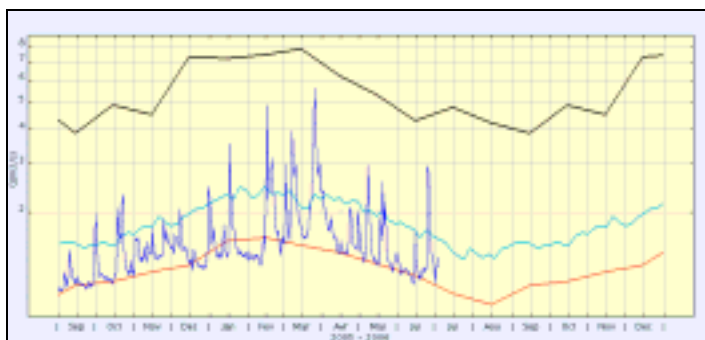
Les VCN3 sont compris entre 4 et 20 ans sec. **On relève « un minimum connu » sur le Réveillon à La Jonchère (depuis 1975).**



exemple : le Réveillon à la Jonchère

- Affluents rive gauche de la Seine – aval de Paris :

La baisse des débits mensuels est moyenne, mais les VCN3 sont sévères (5 à 20 ans sec), et sont probablement dus à des prélèvements incontrôlés.



exemple : la Mauldre à Aulnay-sur-Mauldre

Légende des graphiques : rouge -> quinquennal sec, bleu -> médiane, bleu foncé -> QJ, noir -> quinquennal humide

CARACTERISATION DES DEBITS DU MOIS DE JUIN 2006

RAPPEL DES PARAMETRES UTILISES :

VCN3 : débit moyen sur les 3 jours les plus faibles (en m³/s), représentatif du débit de base

QJ max : débit journalier maximal (en m³/s) représentatif du débit de crue

T : période de retour T (en années). Le caractère sec ou humide de ce mois par rapport à un mois normal est signalé par la lettre S ou H : 5 ans S = débit quinquennal sec, 3 ans H = débit triennal humide...

Q moyen : débit moyen du mois (m³/s)

Hydraulicité : rapport du débit moyen du mois au débit moyen d'un mois normal

GLS : débits influencés par les grands lacs de Seine (écrêtement des crues et soutien des étiages)

STEP : débits fortement influencés par les stations d'épuration

BR : débits fortement influencés par des bassins de rétention (écrêtement des crues)

m : minima connu (pour les VCN3)

Toutes ces données sont fournies sous réserve de modifications ultérieures.

STATION	Période étudiée	JUIN		MAI	
		Q moyen du mois	VCN3 T	Q moyen du mois	VCN3 T
Cours d'eau - Bassin versant		Hydraulicité		Hydraulicité	

Rivières principales

Yonne :

COURLON l'Yonne - 10700 km ²	1958-2005	37.70 0.6	28.20 4 ans sec	79.70 0.9	61.30 3 ans H
	GLS				

Seine :

ALFORTVILLE la Seine - 30800 km ²	1966-2005	92.90 0.7	66.30 3 ans S	189.00 0.9	141.00 2 ans
PARIS (Pt d'AUSTERLITZ) la Seine - 43800 km ²	1927-2005	135.00 0.7	94.30 3 ans S	278.00 1.0	199.00 2 à 3 ans H
POISSY la Seine - 64200 km ²	1975-2005	217.00 0.6	154.00 4 ans S	406.00 0.8	282.00 2 à 3 ans S
	GLS				

Marne :

GOURNAY SUR MARNE la Marne - 12600 km ² H5841020	1974-2005	45.60 0.7	33.40 3 ans S	89.60 1.0	50.40 2 à 3 ans S
	GLS				

Oise :

SEMPIGNY l'Oise - 4290 km ²	1955-2005	22.80 1.0	13.40 3 ans S	44.30 1.3	22.10 2 à 3 ans S
CREIL(SARRON) l'Oise - 14200 km ²	1960-2005	69.90 0.9	51.00 2 à 3 ans S	110.00 1.0	72.00 2 à 3 ans S

Rivières secondaires en Ile de France

Bassins de l'Yonne et du Loing :

PONT-SUR-VANNE la Vanne - 866 km ²	1963-2005	4.25 0.8	3.16 5 ans S	5.52 0.8	5.01 3 ans S
BLENNES l'Orvanne - 108 km ²	1978-2005	0.17 0.5	0.14 10 ans S	0.23 0.6	0.20 5 ans S
PALEY le Lunain - 163 km ²	1963-2005	0.20 0.4	0.16 20 ans S	0.27 0.5	0.24 5 à 10 ans S
EPISY le Lunain - 252 km ²	1969-2005	0.36 0.6	0.23 5 ans S	0.63 0.8	0.54 2 ans
Châlette le Loing - 2300 km ²	1966-2005	3.25 0.5	2.30 4 ans S	8.00 0.7	5.32 2 à 3 ans S
EPISY le Loing - 3900 km ²	1949-2005	6.93 0.5	5.52 4 ans S	12.50 0.7	9.19 3 ans S

Bassin de la Marne :

MONTMIRAIL le Petit-Morin - 364 km ²	1973-2005	0.83 0.6	0.57 > 10 ans S	1.40 0.6	1.13 4 ans S
JOUARRE (VANRY) le Petit-Morin - 605 km ²	1962-2005	1.42 0.7	1.17 5 ans S	1.91 0.6	1.59 3 ans S
Le GUE-A-TRESMES la Théroutte - 167 km ²	1970-2005	0.26 0.5	0.23 5 à 10 ans S	0.51 0.9	0.29 5 à 10 ans S
POMMEUSE le Grand-Morin - 770 km ²	1969-2005	2.12 0.6	1.89 20 ans S Minimum connu !	2.55 0.6	2.01 20 ans S Minimum connu !

Bassin de l'Oise :

NESLES-LA-VALLEE le Sausseron - 101 km ²	1969-2005	0.38 0.8	0.34 5 ans S	0.47 0.8	0.41 4 ans S
BERTINVAL (Viarmes) l'Ysieux - 57.3 km ²	1968-2005	0.17 0.6	0.08 10 ans S	0.24 1.1	0.15 3 ans H

Affluents rive gauche de la Seine en amont de Paris :

BOULANCOURT l'Essonne - 609 km ²	1986-2005	0.38 0.4	0.22 3 ans S	0.99 0.6	0.89 2 ans
LA MOTHE (Guigneville) l'Essonne - 875 km ²	1975-2005	2.40 0.7	2.21 4 ans S	3.00 0.7	2.76 3 ans S
MEREVILLE La Juine - 199 km ²	1970-2005	0.83 0.8	0.82 2 à 3 ans S	0.89 0.8	0.86 2 à 3 ans S
VILLEBON l'Yvette - 224 km ²	1968-2005 STEP	0.71 0.7	0.54 5 à 10 ans S	0.92 0.8	0.67 4 ans S
ST-CYR-SOUS-DOURDAN la Rémarde - 147 km ²	1968-2005	0.30 0.6	0.26 5 ans S	0.43 0.7	0.33 4 ans S
ST-EVROULT(St-Chéron) l'Orge - 114 km ²	1981-2005	0.21 0.8	0.17 3 ans S	0.27 0.9	0.21 2 ans
MORSANG SUR ORGE l'Orge - 922 km ²	1968-2005 BR	1.74 0.6	1.22 5 à 10 ans S	2.63 0.7	1.93 5 ans S

Affluents rive droite de la Seine en amont de Paris :

JUTIGNY la Voulzie - 280 km ¹	1975-2005	0.74 Minimum connu ! 0.4	0.68 20 ans S	0.82 0.4	0.77 10 ans S
BLANDY LES TOURS le ru d'Ancoeur - 181 km ²	1983-2005	0.04 0.3	0.021 4 ans S	0.18 0.5	0.067 2 à 3 ans S
LA JONCHERE (Férolles-Attilly) le Réveillon - 55.4 km ²	1975-2005 STEP	0.05 0.3	0.023 > 10 ans S Minimum connu !	0.13 0.4	0.046 > 20 ans S Minimum connu !
COURTOMER-PARADIS l'Yerres - 429 km ²	1968-2005	0.08 0.2	0.02 5 à 10 ans S	0.40 0.4	0.13 5 ans S

Affluents rive gauche de la Seine en aval de Paris :

LES 4 PIGNONS (Thiverval-Grignon) le Ru de Gally - 88.2 km ²	1988-2005 STEP	0.55 0.8	0.37 20 ans S Minimum connu !	0.61 0.8	0.50 2 à 3 ans S
BEYNES (mairie) la Mauldre - 216 km ²	1968-2005 STEP	0.53 0.7	0.35 20 ans S	0.64 0.6	0.48 5 à 10 ans S
AULNAY sur MAULDRE la Mauldre - 369 km ²	1969-2005 STEP	1.38 0.8	1.13 5 à 10 ans S	1.57 0.7	1.26 5 ans S

**MINISTERE DE L'ECOLOGIE ET DU
DEVELOPPEMENT DURABLE**

13/07/2006

DIREN Ile de France

**Service des Risques Naturels, de l'Hydrométrie et de
l'Annonce des Crues**

Jaugeages effectués en Juin 2006

Station	Rivières	Date	Heure de début	Débit (m3/s)	Echelle (cm)
<i>Bassin de l'Aube</i>					
MEILLERAY	LE GRAND MORIN	21-juin-06	09:50	0.694	87.5
<i>Bassin de la Voulzie</i>					
JUTIGNY	LA VOULZIE	15-juin-06	10:40	1.130	10.0
<i>Bassin de l'Yonne</i>					
COURLON	YONNE	19-juin-06	09:05	35.860	-46.0
<i>Bassin du Loing</i>					
CHALETTE SUR LOING	LE LOING	13-juin-06	09:15	2.870	88.0
PALEY	LE LUNAIN	15-juin-06	09:10	0.173	9.0
EPISY (LUNAIN)	LE LUNAIN	15-juin-06	12:50	0.291	24.0
EPISY (LOING)	LE LOING	15-juin-06	10:30	5.040	34.5
BLENNES	L'ORVANNE	15-juin-06	08:30	0.199	8.0
<i>Bassin du Ru d'Ancoeur</i>					
BLANDY LES TOURS	LE RU D'ANCOEUR	27-juin-06	10:15	0.068	42.5
BLANDY LES TOURS	LE RU D'ANCOEUR	01-juin-06	14:00	0.080	44.0
<i>Bassin de l'Ecole</i>					
<i>Bassin de l'Essonne</i>					
GUIGNEVILLE SUR ESSONNE (LA MOTHE)	L'ESSONNE	12-juin-06	09:15	2.240	26.5
BOULANCOURT	L'ESSONNE	12-juin-06	10:30	0.348	72.0
MEREVILLE	LA JUINE	12-juin-06	11:30	0.823	38.0
BALLANCOURT SUR ESSONNE	L' ESSONNE	12-juin-06	08:30	5.530	11.0

**MINISTERE DE L'ECOLOGIE ET DU
DEVELOPPEMENT DURABLE**

13/07/2006

DIREN Ile de France

**Service des Risques Naturels, de l'Hydrométrie et de
l'Annonce des Crues**

Jaugeages effectués en Juin 2006

Station	Rivières	Date	Heure de début	Débit (m3/s)	Echelle (cm)
---------	----------	------	----------------	--------------	--------------

Bassin de l'Oise

BERRY AU BAC (BRAS PRINCIPAL)	L' AISNE (sans la rigole)	20-juin-06	13:35	19.400	66.0
SOISSONS (DEBITS-ULTRASONS)	L' AISNE	13-juin-06	13:40	33.260	2.7
SEMPIGNY	L' OISE	21-juin-06	10:00	15.800	50.5
CREIL	L' OISE	13-juin-06	09:30	62.900	65.0
CREIL	L' OISE	13-juin-06	09:25	62.860	66.0
VIARMES (BERTINVAL)	L' Ysieux	20-juin-06	11:25	0.093	17.5
NESLES LA VALLEE	LE SAUSSERON	20-juin-06	14:05	0.359	12.0

Bassin de la Mauldre

BEYNES (MAIRIE)	LA MAULDRE	06-juin-06	11:33	0.449	27.5
MAREIL LE GUYON	LA GUYONNE	06-juin-06	14:20	0.064	42.0
THIVERVAL GRIGNON (LES QUATRE PIGNONS)	LE RU DE GALLY	06-juin-06	12:15	0.281	33.0

Bassin de la Vaucouleurs

Bassin de la Seine

BAZOCHE LES BRAY	LA SEINE	19-juin-06	10:35	22.390	117.0
PONT SUR VANNE	LA VANNE	15-juin-06	09:30	4.080	7.0
SAINTE-ASSISE US (DÉBITS)	LA SEINE	28-juin-06	09:56	69.300	142.0
ALFORTVILLE (HAUTEURS-ULTRASONS)	la seine	08-juin-06	08:50	103.000	51.0

**MINISTERE DE L'ECOLOGIE ET DU
DEVELOPPEMENT DURABLE**

13/07/2006

DIREN Ile de France

**Service des Risques Naturels, de l'Hydrométrie et de
l'Annonce des Crues**

Jaugeages effectués en Juin 2006

Station	Rivières	Date	Heure de début	Débit (m3/s)	Echelle (cm)
<i>Bassin de l'Orge</i>					
SAINT CHERON (SAINT EVROULT)	L'ORGE	26-juin-06	11:50	0.223	12.0
SAINT CHERON (SAINT EVROULT)	L'ORGE	13-juin-06	09:30	0.160	10.0
SAINT CYR SOUS DOURDAN	LA REMARDE	26-juin-06	13:05	0.317	13.0
SAINT CYR SOUS DOURDAN	LA REMARDE	13-juin-06	08:50	0.244	9.0
EPINAY SUR ORGE (LE BREUIL)	L'ORGE	26-juin-06	10:45	1.610	81.0
EPINAY SUR ORGE (LE BREUIL)	L'ORGE	13-juin-06	10:20	0.880	72.0
VILLEBON SUR YVETTE	L'YVETTE	26-juin-06	14:15	1.120	43.0
VILLEBON SUR YVETTE	L'YVETTE	13-juin-06	07:40	0.569	29.0
COUILLY-PONT-AUX-DAMES	GRAND MORIN	21-juin-06	12:45	1.990	109.0

Bassin de l'Yerres

COURTOMER (PARADIS)	L'YERRES	27-juin-06	13:25	0.024	25.0
COURTOMER (PARADIS)	L'YERRES	01-juin-06	10:50	0.111	28.0
BOUSSY-SAINT-ANTOINE	L'YERRES	27-juin-06	09:30	0.177	40.0
BOUSSY-SAINT-ANTOINE	L'YERRES	01-juin-06	15:00	0.205	40.0
FEROLLES ATILLY (LA JONCHERE)	LE REVEILLON	27-juin-06	13:20	0.061	12.0

Bassin de la Marne

SAINT EUGENE	LE SURMELIN	20-juin-06	10:05	0.674	43.0
LA FERTE SOUS JOUARRE	LA MARNE	08-juin-06	09:50	51.200	95.0
MONTMIRAIL	Le PETIT MORIN	20-juin-06	09:10	0.697	33.0
JOUARRE (VANRY)	LE PETIT MORIN	20-juin-06	08:10	1.310	38.0
CONGIS SUR THEROUANNE (LE GUE A TRESMES)	LA THEROUANNE	19-juin-06	09:35	0.289	-1.5
POMMEUSE	GRAND MORIN	21-juin-06	10:00	1.880	-22.0
GOVERNES (DEUIL)	LE RU DE LA GONDOI	19-juin-06	12:20	0.027	39.0
GOURNAY SUR MARNE (PONT)	LA MARNE	08-juin-06	13:20	60.400	122.0