

## Bulletin de situation hydrologique en Île-de-France Juin 2013

### SOMMAIRE

- 1– Pluviométrie (Page 2)
- 2– Situation des nappes (Page 3)
- 3– Situation des grandes rivières (Page 4)
- 4– Situation des petites rivières (Page 5 et 6)
- 5– Carte d'implantation des stations
- 6– Débits aux stations caractéristiques de l'étiage (04/07/2013)

### Editorial

*Les précipitations du mois de juin sur la région d'Île-de-France sont bien supérieures aux normales saisonnières (+72% en moyenne).*

*La baisse du niveau des nappes amorcée en mai se poursuit à ception des secteurs ou la recharge n'a pas encore atteint en totalité la nappe (nappe de Beauce en Ile de France et secteur est de la nappe du de Champigny).*

*Les débits mensuels des grands cours d'eau sont en baisse dans l'ensemble du bassin parisien mais au-dessus des normales saisonnières.*

*Quant aux débits mensuels des petits cours d'eau, ils sont contrastés, mais, qu'ils soient en hausse ou en baisse, ils demeurent aussi au-dessus des normales saisonnières.*



**Crue de l'Orvanne à Diant (77)  
20 juin 2013**

Les précipitations du mois de juin sur la région d'Île-de-France sont bien supérieures aux normales saisonnières (+72% en moyenne).

Le mois de juin 2013 aura été agité, encore trop nuageux, légèrement plus frais que la normale. Des pluies parfois remarquables, orages violents, tornade en Bourgogne. Ce mois aura été chargé en actualités météo. Un mois de juin non conforme mais loin des mois de juin 1991, 1987, 1985, 1980, 1978, 1977 ou 1972 ... Malgré deux périodes chaudes, du 5 au 8 puis du 16 au 20, c'est la fraîcheur qui a dominé assez largement le reste du mois.

Concernant les *températures*, elles sont proches des normales, mais généralement en léger déficit. En conséquence, l'écart thermique national moyen mensuel atteint -0,7 degré. Rien d'exceptionnel, mais c'est un autre mois frais qui fait suite au printemps le plus frais depuis 1987 et à une fin d'hiver bien froide. Le premier semestre 2013 est très frais. (Moy 9,35 degrés correspondant parfaitement à la normale 1961-1990, soit 1,05 degrés sous la normale 1981-2010). Depuis 1945, le semestre le plus frais date de 1956 avec 7,43 degrés de moyenne seulement. Et c'est en 2007 que nous observons le premier semestre le plus chaud avec ses 12,23 degrés !

Concernant les *précipitations*, elles sont très irrégulières. A partir du 17, les averses et orages sont fréquents avec une vigilance orange pour les orages le 17 et 19 où plus de 20 mm de précipitations voire 50 mm et même plus de 60 mm en Seine-et-Marne, ont été mesurés localement notamment en Ile-de-France, assez largement arrosée. La moitié sud de la région avait déjà connu une série d'orages intenses la soirée et la nuit du 8 au 9 juin avec plus de 60 mm à Brétigny et La Brosse Montceaux.

La pluie efficace sur Paris, la petite couronne et l'Essonne atteignent jusqu'à 50 mm. Le bilan est négatif entre -75 et -50 mm en Bourgogne et même entre -100 et -75 mm sur le sud de cette région.

Le cumul des pluies efficaces de septembre à juin est compris entre 200 et 300 mm en Ile-de-France. avec un cumul plus faible dans la Forêt de Fontainebleau et plus important, supérieur à 400 mm, sur Paris et la petite couronne.

Le bilan hydrique est toujours positif sur la région mais la réserve en eau diminue malgré les violentes pluies orageuses.

*Quelques chiffres :*

Les cumuls mensuels de pluie en Île-de-France sont compris entre 46 mm à Mouroux (77) et 144 mm à La Brosse Montceaux (77).

Les cumuls mensuels de pluie sur le territoire du SPC Seine moyenne-Yonne-Loing, hors Ile-de-France sont compris entre 55 mm à Semur-en-Auxois (21) et 165 mm à Melleroy (45).

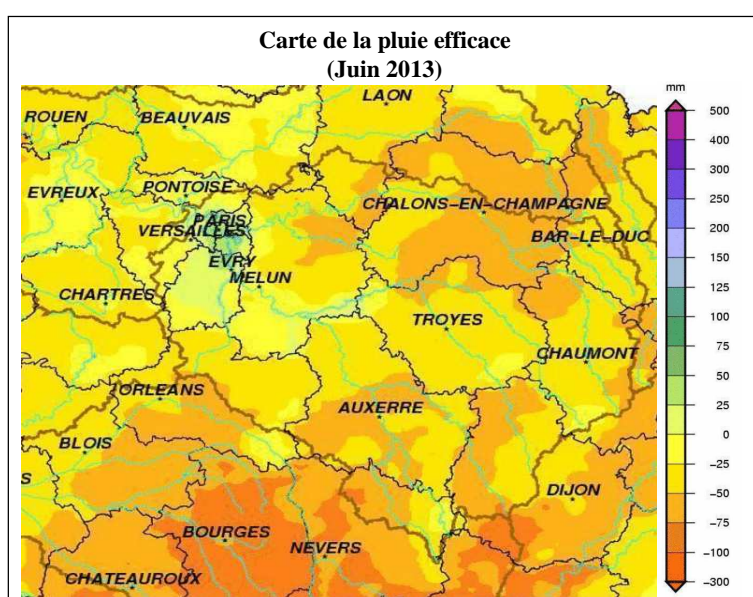
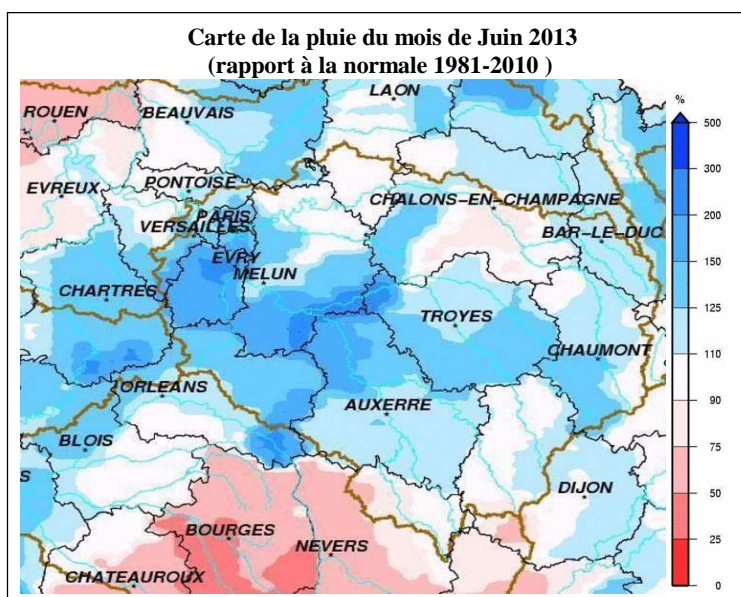
Pluies maximales enregistrées sur une journée :

Le 8 avec 58 mm à Fontainebleau (77), 60.5 mm à Brétigny-sur-Orge (91), 61.2 mm à La Brosse Montceaux (77).

Le 8 avec 36 mm à Tonnerre (89), 42.3 mm à Chatillon-sur-Seine (21), 47,5 mm le 8 et 23 mm le 9 à Melleroy (45).

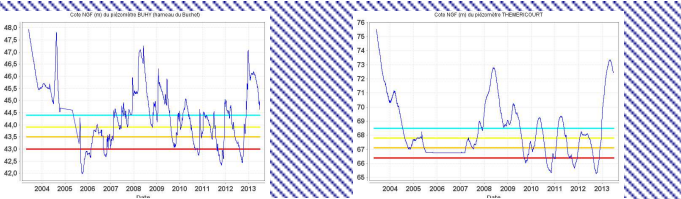
Le 19 avec 45.9 mm à Melun (77), 46.4mm à Fontainebleau (77), 52,5 mm à La Brosse Montceaux (77), 67 mm à Jagny-sous-Bois (95).

Le 19 avec 42.3 mm à Chatillon-sur-Seine (21), 42.7 mm à Cudot (89), 43 mm à Sens (89), 47,5 mm à Melleroy (45), 47.8 mm à Savigny-sur-Clairis (89), 49.1mm à Cruzy (89),

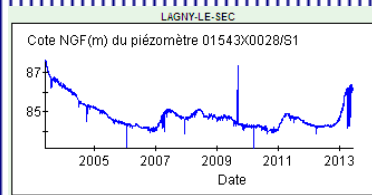


## 2. SITUATION DES NAPPES D'EAU SOUTERRAINES D'ILE-DE-FRANCE

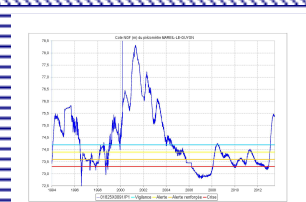
La baisse du niveau des nappes amorcée en mai se poursuit à l'exception des secteurs où la recharge n'a pas encore atteint en totalité la nappe (nappe de Beauce en Ile de France et secteur est de la nappe de Champigny).



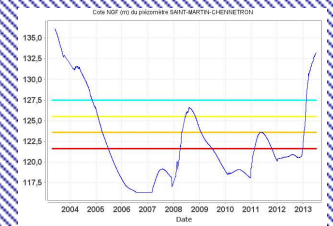
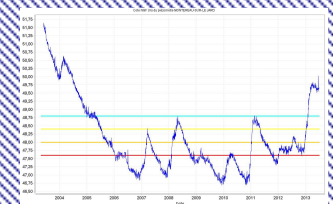
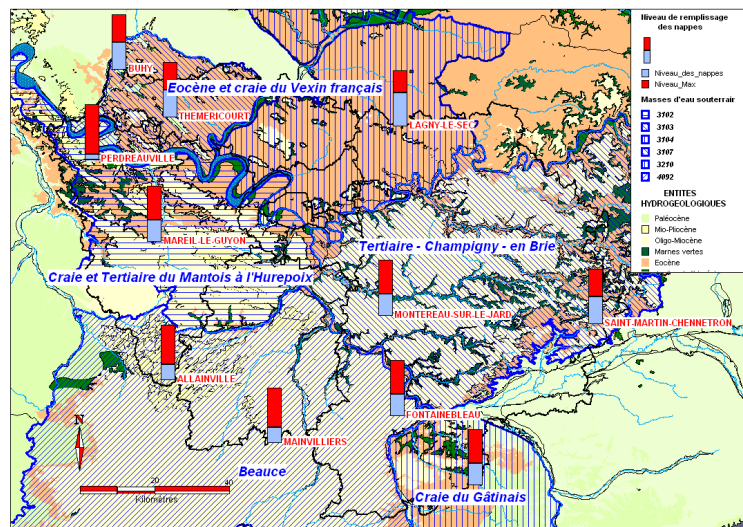
**Nappes du Vexin Français** : le niveau des nappes redescend.



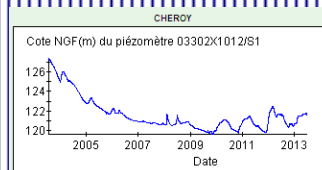
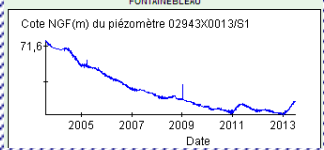
**Nappe de l'éocène au nord de l'Ile-de-France (Lagny le Sec)** : la nappe se vidange depuis fin mai.



**Yvelines** : Le niveau des nappes redescend à **Mareil-le-Guyon** et **Perdreauville**. Pour ce dernier, la recharge n'a pas permis de passer au dessus du niveau de crise.



**Nappe de la Craie au sud est de l'Ile de France (piézomètre de Chéroy)** : la nappe se vidange globalement depuis fin mai.

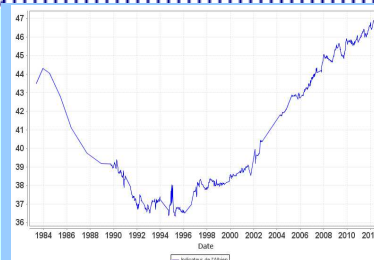


**Nappes de la Brie** : Le niveau dans les calcaires de **Champigny** à **Saint-Martin Chénétron** poursuit sa remontée (son comportement habituel montre qu'elle pourra se poursuivre jusque dans l'été), mais décroît à **Montreuil-sur-le-Jard**.

**La nappe de Beauce en Ile de France** continue de remonter, notamment au piézomètre d'**Allainville**.

La hausse aux piézomètres de **Fontainebleau** et **Mainvilliers** s'amortissent en juin.

Le niveau des **nappes alluviales** est étroitement dépendant du niveau des nappes précédentes qui les alimentent depuis les coteaux et par ailleurs du niveau de leurs rivières d'accompagnement. Leur description présente un moindre intérêt du point de vue de la ressource en eau au niveau régional, compte tenu de la grande variabilité locale possible. Actuellement elles sont cependant globalement en situation de moyennes eaux.



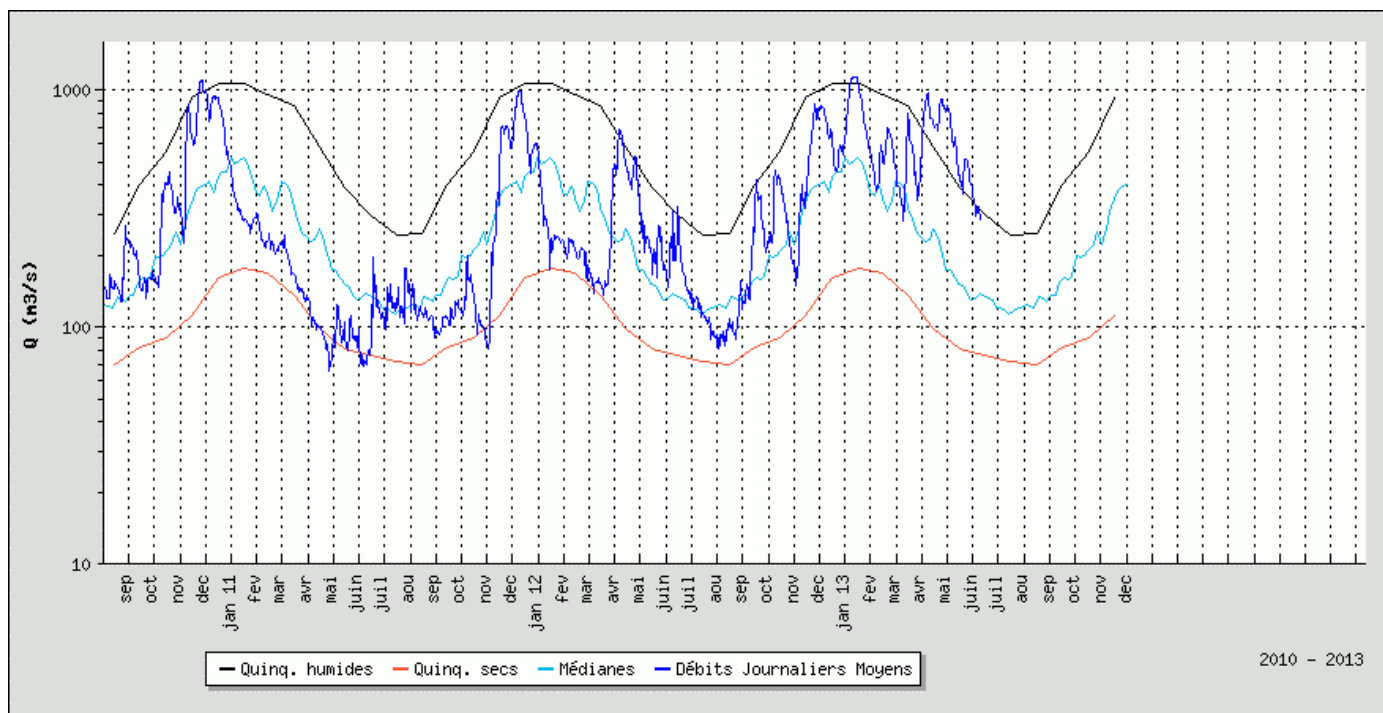
L'indicateur de la **nappe captive de l'Albi** est dans un contexte global de remontée en Ile de France. Cette nappe profonde ne subit pas directement les effets des variations hydroclimatiques. Voir également le site [http://drieef-eaux-souterraines.brgm.fr/html/drieef\\_albi.en.asp](http://drieef-eaux-souterraines.brgm.fr/html/drieef_albi.en.asp)

### 3 - DEBITS DES RIVIERES

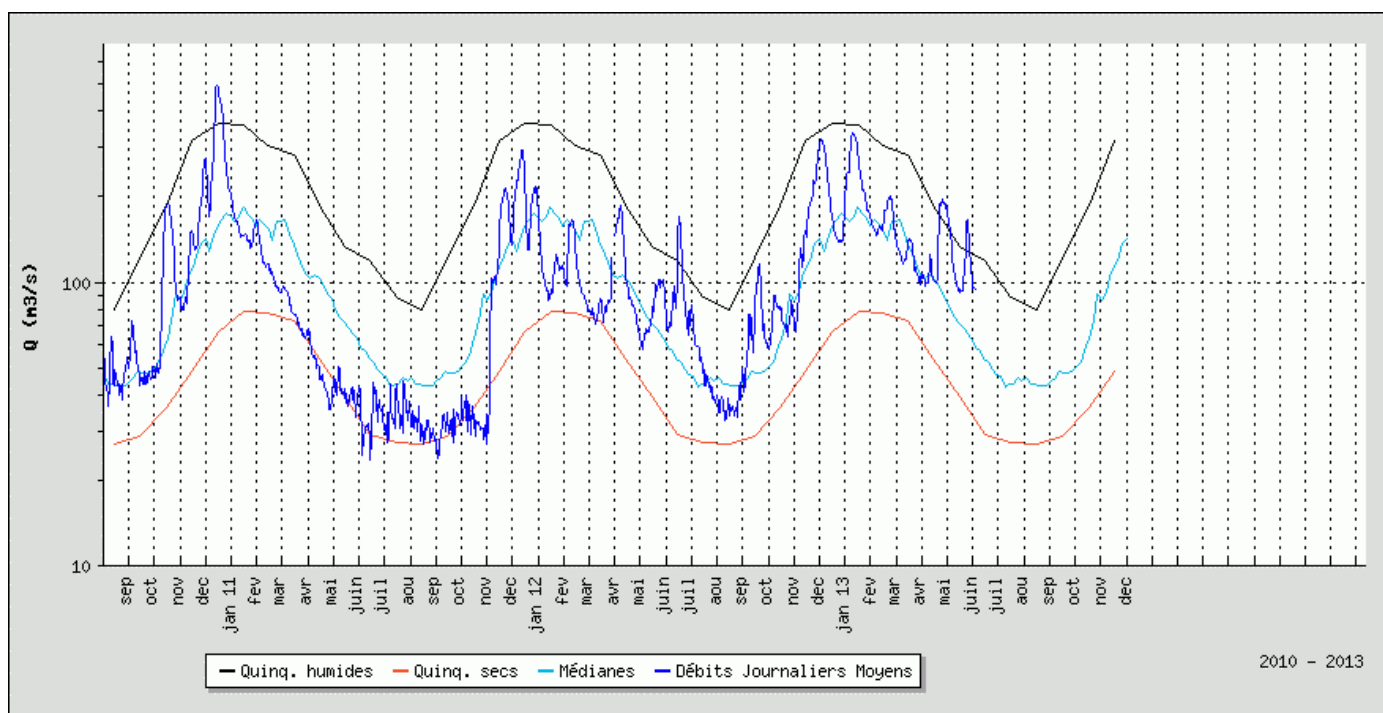


#### Grandes rivières

Les débits mensuels de juin sont en baisse dans l'ensemble du bassin parisien mais ils sont supérieurs aux normales de saison, les hydraulicités étant comprises entre 1,6 et 3,8.



*La Seine à Paris (pont d'Austerlitz)*



*L'Oise à Creil*

Légende des graphiques : rouge -> quinquennal sec, bleu -> médiane, bleu foncé -> QJ, noir -> quinquennal humide

## Rivières affluentes des rivières principales

Les débits mensuels des petits cours d'eau d'Ile de France sont contrastés, mais, qu'ils soient en hausse ou en baisse, ils demeurent au-dessus des normales saisonnières.

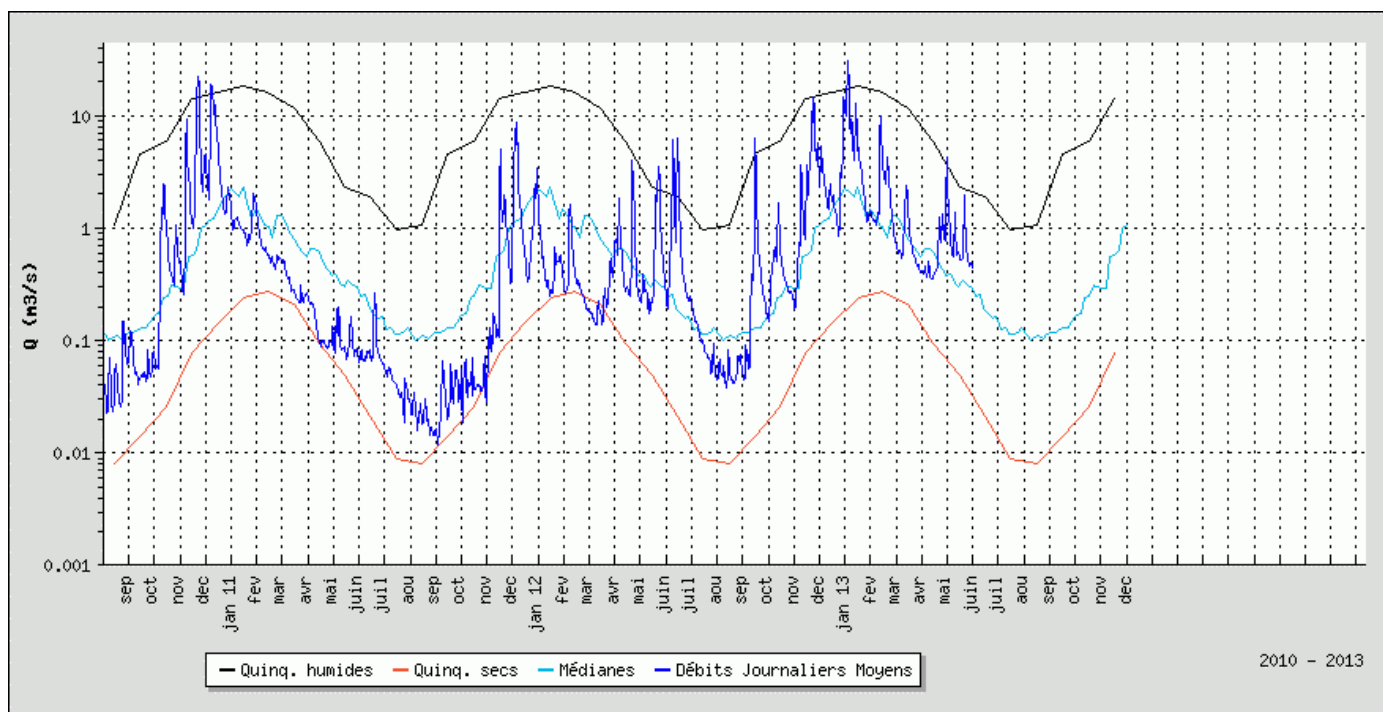
### Affluents de la Seine en rive gauche (amont de Paris)

Les débits moyens mensuels sont globalement en hausse, ils sont supérieurs aux normales saisonnières. Les VCN3 sont compris entre le **biennal** et le **quinquennal humide**.

L'influence de la nappe de Beauce se fait enfin sentir sur ces affluents (débits de base en augmentation).

### Bassin de l'Yonne et du Loing

Sur le **Loing** et la **Vanne** les débits mensuels sont en légère baisse ; sur le **Lunain** ils sont en hausse mais dans l'ensemble ils sont au-dessus des normales de saison.



*L'Yerres à Courtomer-Paradis (affluent de la Seine en rive droite en amont de Paris)*

### Affluents de la Seine en rive droite (amont de Paris)

Les débits mensuels sont en hausse, à l'exception de la **Voulzie** (stable) et ils sont au-dessus des normales de saison, en particulier le **ru d'Ancœur** où s'affiche un fort coefficient d'hydraulicité : 5

## Affluents de l'Oise

Les débits mensuels sont en hausse sur l'**Ysieux** et en légère baisse sur le **Sausseron**.

Les débits d'étiage sont compris entre **5** et **10 ans humide** sur l'**Ysieux** et entre **2** et **3 ans sec** sur le **Sausseron**.

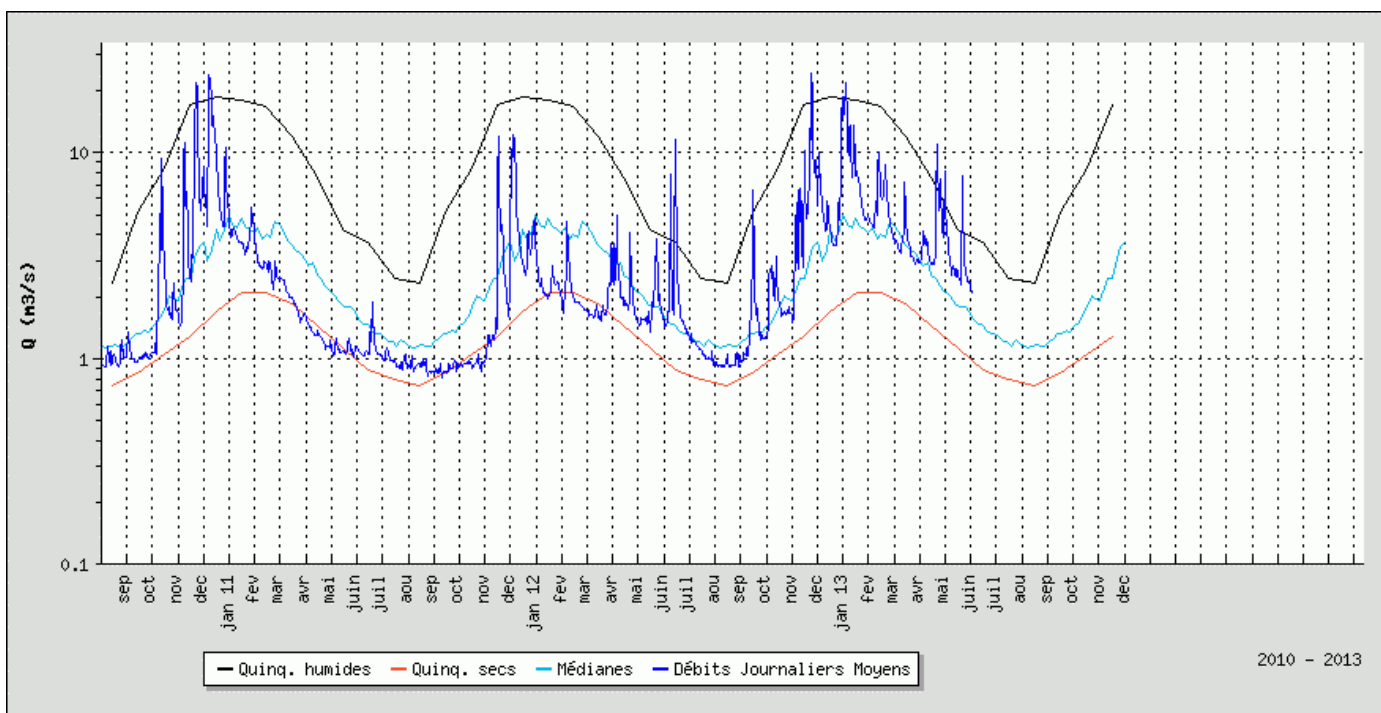
## Affluents de la Marne

Les débits moyens mensuels sont en baisse voire en légère hausse (**Théroutte**) et sont dans l'ensemble supérieurs aux normales de saison. Les périodes de retour calculées sur les débits d'étiage se situent entre le **biennal** et le **décennal humide**.

## Affluents de la Seine en rive gauche (aval de Paris)

Les débits moyens mensuels sont en baisse et sont dans l'ensemble supérieurs aux normales de saison.

Les débits d'étiage sont compris entre **3 ans sec** et **4 ans humide**, à l'exception, paradoxalement, de la **Guyonne** : plus de **20 ans humide**.



*Le Petit-Morin à Jouarre (Vanry) pour les affluents de la Marne.*

Directeur de la publication : Pierre-Louis Dubourdeau  
Rédacteur en chef : Pierre-Louis Dubourdeau  
Conception : Gérard Guilbert (pluviométrie), Marc Valente (débits des rivières), Philippe Verjus (situation des nappes)  
Réalisation : Marc Valente  
Sources de données : Météo France, BRGM, DREAL Centre, DRIEE Ile-de-France  
Bulletin en ligne : [www.driee.ile-de-france.developpement-durable.gouv.fr](http://www.driee.ile-de-france.developpement-durable.gouv.fr)  
Données en ligne : [www.hydro.eaufrance.fr](http://www.hydro.eaufrance.fr)  
Renseignements par mél : [driee-if.hydro@developpement-durable.gouv.fr](mailto:driee-if.hydro@developpement-durable.gouv.fr)

Légende des graphiques : rouge -> quinquennal sec, bleu -> médiane, bleu foncé -> QJ, noir -> quinquennal humide

**CARACTERISATION DES DEBITS  
DU MOIS DE JUIN 2013**

**RAPPEL DES PARAMETRES UTILISES :**

**VCN3** : débit moyen sur les 3 jours les plus faibles (en m3/s), représentatif du débit de base

**QJ max** : débit journalier maximal (en m3/s) représentatif du débit de crue

**Qix** : débit instantané maximal en m3/s

**T** : période de retour T (en années) calculée dans Hydro. Le caractère sec ou humide de ce mois par rapport à un mois normal est signalé par la lettre S ou H : 5 ans S = débit quinquennal sec, 3 ans H = débit triennal humide...

Pour le débit instantané, la période de retour est calculée en utilisant les ajustements statistiques sur les années hydrologiques complètes, entre le début de l'année étudiée et le 31/8/2012

**Q moyen** : débit moyen du mois (m3/s)

**Hydraulicité** : rapport du débit moyen du mois au débit moyen d'un mois normal

**GLS** : débits influencés par les grands lacs de Seine (écrêtement des crues et soutien des étiages)

**STEP** : débits fortement influencés par les stations d'épuration

**BR** : débits fortement influencés par des bassins de rétention (écrêtement des crues)

**m** : minima connu (pour les VCN3)

**Toutes ces données sont fournies sous réserve de modifications ultérieures.**

STATION	Période étudiée	JUIN		MAI	
		Q moyen du mois	VCN3 T	Q moyen du mois T	VCN3 T
Cours d'eau - Bassin versant		Hydraulicité		Hydraulicité	

**Rivières principales**

**Yonne :**

PONT-SUR-YONNE l'Yonne - 10700 km <sup>2</sup>	1958-2013 E GLS	136 2.3	90 > 20 ans H *	321 20 ans H * 3.7	182 >50 ans H *
---	-----------------------	------------	--------------------	--------------------------	--------------------

\* (en utilisant la chronique de Courlon) \* (en utilisant la chronique de Courlon)

**Seine :**

BAZOUCHES-LES-BRAY la Seine - 10100 km <sup>2</sup>	1999-2013 GLS	181 3.8	117 ***	230 *** 3.2	122 ***
SAINT-FARGEAU-PONTHIERRY la Seine - 26290 km <sup>2</sup>	2000-2013 E GLS	383 2.9	276 ***	616 *** 3.5	482 ***
ALFORTVILLE la Seine - 30800 km <sup>2</sup>	1966-2013 E GLS	418 2.9	295 > 50 ans H	650 20 à 50 ans H ** 3.0	506 20 à 50 ans H
PARIS (Pt d'AUSTERLITZ) la Seine - 43800 km <sup>2</sup>	1974-2013 E GLS	532 2.7	386 50 ans H	806 > 20 ans H 2.8	561 > 20 ans H

**Marne :**

GOURNAY SUR MARNE la Marne - 12600 km <sup>2</sup>	1974-2013 E GLS	143 2.2	99 50 ans H	214 10 ans H 2.5	133 20 ans H
---	-----------------------	------------	----------------	------------------------	-----------------

**Oise :**

CREIL l'Oise - 14200 km <sup>2</sup>	1960-2013 E	121 1.6	93 > 10 ans H	135 2 à 3 ans H 1.3	99 4 ans H
---	----------------	------------	------------------	---------------------------	---------------

\*\* maximum connu

\*\*\* : chronique trop courte pour ces fréquences

## Rivières secondaires en Ile de France

### Bassins de l'Yonne et du Loing :

PONT-SUR-VANNE la Vanne - 866 km <sup>2</sup>	1963-2013	7.65 1.5	6.57 10 ans H	8.61 10 ans H 1.4	7.75 10 ans H
CHÂLETTE le Loing - 2300 km <sup>2</sup>	1966-2013	23.00 3.3	10.60 > 20 ans H	32.60 > 20 ans H 2.9	16.10 > 20 ans H
PALEY le Lunain - 163 km <sup>2</sup>	1977-2013	0.708 1.9	0.403 4 ans H	0.604 4 ans H 1.3	0.363 2 ans
EPISY le Lunain - 252 km <sup>2</sup>	1969-2013 E	0.983 1.7	0.681 5 ans H	0.965 4 ans H 1.4	0.708 5 ans H
EPISY le Loing - 3900 km <sup>2</sup>	1949-2013 E	32.30 2.5	15.40 10 ans H	35.20 20 ans H 2.0	18.40 5 à 10 ans H

### Bassin de la Marne :

MONTMIRAIL le Petit-Morin - 364 km <sup>2</sup>	1973-2013 E	2.20 1.6	1.65 10 ans H	2.92 5 ans H 1.4	2.32 5 ans H
JOUARRE (VANRY) le Petit-Morin - 605 km <sup>2</sup>	1962-2013	3.06 2.2	2.28 10 ans H	4.47 5 à 10 ans H 1.5	2.89 5 ans H
Le GUE-A-TRESMES la Thérrouanne - 167 km <sup>2</sup>	1970-2009 E	0.699 1.5	0.52 5 ans H	0.610 3 ans H 1.1	0.50 3 ans H
MEILLERAY le Grand-Morin - 336 km <sup>2</sup>	1997-2013	1.86 2.3	1.24 5 ans H	2.96 chronique trop courte pour ces fréquences 2.0	1.30 4 ans H
POMMEUSE le Grand-Morin - 770 km <sup>2</sup>	1969-2013 E	3.94 1.1	3.10 2 à 3 ans H	5.70 5 ans H 1.3	3.41 2 ans

### Bassin de l'Oise :

BERTINVAL (Luzarches) l'Ysieux - 57.3 km <sup>2</sup>	1968-2013 E	0.264 1.6	0.14 5 à 10 ans H	0.188 2 ans 0.9	0.12 3 ans S
NESLES-LA-VALLEE le Sausseron - 101 km <sup>2</sup>	1969-2013 E	0.412 0.9	0.35 2 à 3 ans S	0.460 4 ans S 0.8	0.39 3 ans S

### Affluents rive droite de la Seine en amont de Paris :

JUTIGNY la Voulzie - 280 km <sup>1</sup>	1975-2013 E	2.11 1.3	1.9 4 ans H	2.12 4 ans H 1.2	2.0 5 ans H
BLANDY LES TOURS le ru d'Ancoeur - 181 km <sup>2</sup>	1983-2013 E	0.790 5.0	0.13 10 ans H	0.223 2 ans 0.7	0.08 2 à 3 ans H
COURTOMER-PARADIS l'Yerres - 429 km <sup>2</sup>	1968-2013 E	0.773 1.8	0.46 5 à 10 ans H	0.749 2 à 3 ans H 0.9	0.35 2 à 3 ans H
LA JONCHERE (Férolles-Attilly) le Réveillon - 55.4 km <sup>2</sup>	1975-2013 E STEP	0.293 1.6	0.13 5 à 10 ans H	0.243 3 ans H 0.9	0.08 4 ans S



**Affluents rive gauche de la Seine en amont de Paris :**

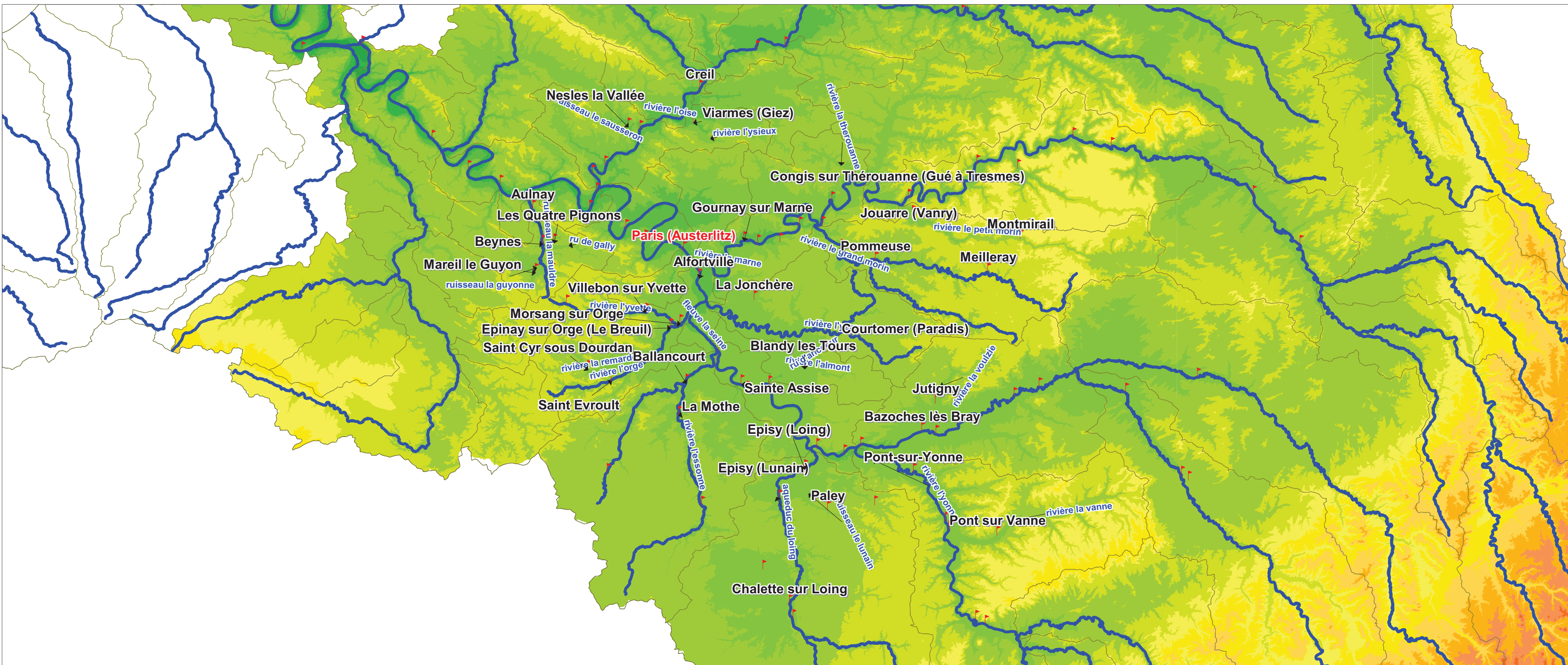
LA MOTHE (Guigneville) l'Essonne - 875 km <sup>2</sup>	1975-2013 E	4.13 1.2	3.57 4 ans H	4.06 2 à 3 ans H 1.0	3.46 2 à 3 ans H
ST-EVROULT(St-Chéron) l'Orge - 114 km <sup>2</sup>	1981-2013	0.446 1.8	0.18 2 ans	0.282 2 à 3 ans H 1.0	0.22 3 ans H
ST-CYR-SOUS-DOURDAN la Rémarde - 147 km <sup>2</sup>	1968-2013 E	1.150 2.4	0.33 2 à 3 ans H	0.617 2 à 3 ans H 1.0	0.40 2 à 3 ans H
EPINAY (Le Breuil) l'Orge - 632 km <sup>2</sup>	1982-2013	5.05 3.0	1.37 5 ans	2.28 3 ans H 1.2	1.38 3 ans H
VILLEBON l'Yvette - 224 km <sup>2</sup>	1968-2013 E STEP	1.71 1.7	0.70 3 ans H	1.50 4 ans H 1.0	0.65 4 ans S
MORSANG SUR ORGE l'Orge - 922 km <sup>2</sup>	1968-2013 E BR	7.91 2.7	2.13 4 ans H	4.13 5 ans H 1.2	2.08 2 à 3 ans S

**Affluents rive gauche de la Seine en aval de Paris :**

BEYNES (mairie) la Mauldre - 216 km <sup>2</sup>	1968-2013 E STEP	0.98 1.2	0.65 4 ans H	1.32 5 à 10 ans H 1.4	0.61 2 ans
AULNAY sur MAULDRE la Mauldre - 369 km <sup>2</sup>	1969-2013 E STEP	1.94 1.1	1.37 2 à 3 ans H	2.29 4 ans H 1.1	1.38 2 à 3 ans S
MAREIL-LE-GUYON la Guyonne - 34.1 km <sup>2</sup>	1983-2013 STEP	0.14 1.5	0.10 > 20 ans H	0.20 10 ans H 1.6	0.10 5 ans H
LES 4 PIGNONS (Thiverval-Grignon) le Ru de Gally - 88.2 km <sup>2</sup>	1988-2013 STEP	0.65 1.0	0.45 3 ans S	0.80 5 ans H 1.2	0.48 2 à 3 ans S

# *Stations hydrométriques de la DRIEE Ile de france*

*(utilisées pour l'édition du bulletin mensuel de situation hydrologique)*



### Débites des rivières aux stations caractéristiques de l'étiage

rivière	station	Seuils (m3/s)				VCN (m3/s) <sup>1</sup>	Situation 01/06	Situation 09/07	Indice de fiabilité
		V	A	AR	CR				
Grandes rivières :									
Aisne	Soissons <sup>(**)</sup>	18	11	7.6	6	<b>56</b> le 02/07/2013			□□□□□
Aube	Arcis-sur-Aube <sup>(*)</sup>	6.3	5	4	3.5	<b>40.3</b> le 04/07/2013			□□□□□
Marne	Châlons-en-Champagne <sup>(*)</sup>	12	11	9	8	<b>60</b> le 04/07/2013			□□□□□
Marne	Gournay-sur-Marne	32	23	20	17	<b>94</b> le 07/07/2013			□□□□□
Oise	Sempigny <sup>(***)</sup>	9.4	6.7	5.6	4.6	<b>21.9</b> le 18/06/2013			□□□□□
Oise	Creil	32	25	20	17	<b>93</b> le 16/06/2013			□□□□□
Seine	Méry-sur-Seine <sup>(*)</sup>	7.3	5	4	3.5	<b>41.5</b> le 03/07/2013			□□□□□
Seine	Pont-sur-Seine <sup>(*)</sup>	25	20	17	16	<b>103</b> le 06/07/2013			□□□□□
Seine	Ste-Assise (St-Fargeau)	58	43	37	32	<b>243</b> le 03/07/2013			□□□□□
Seine	Alfortville	64	48	41	36	<b>259</b> le 03/07/2013			□□□□□
Seine	Paris	81	60	51	45	<b>386</b> le 01/07/2013			□□□□□
Seine	Vernon	170	131	113	100	<b>501</b> le 03/07/2013			□□□□□
Yonne	Pont-sur-Yonne	23	16	13	11	<b>84</b> le 03/07/2013			□□□□□
Petites rivières :							Situation 01/06	Situation 09/07	
Juine	Mereville <sup>(***)</sup>	0.58	0.58	0.52	0.52	<b>0.57</b> le 05/07/2013		Alerte	□□□□□
Essonne	La Mothe	2.4	1.8	1.6	1.5	<b>3</b> le 04/07/2013			□□□□□
Essonne	Boulancourt <sup>(***)</sup>	0.32	0.32	0.15	0.15	<b>1.27</b> le 08/07/2013			□□□□□
Grand Morin	Pommeuse	2.4	2.1	1.9	1.7	<b>3</b> le 03/07/2013			□□□□□
Loing	Episy (Loing)	5.3	3.6	3.0	2.6	<b>15.5</b> le 08/06/2013			□□□□□
Lunain	Episy (Lunain)	0.29	0.17	0.13	0.10	<b>0.68</b> le 03/07/2013			□□□□□
Mauldre	Beynes US	0.43	0.36	0.31	0.27	<b>0.61</b> le 03/07/2013			□□□□□
Mauldre	Aulnay-sur-Mauldre	1.10	0.90	0.78	0.71	<b>1.33</b> le 03/07/2013			□□□□□
Orge	Morsang-sur-Orge	1.6	1.4	1.2	1.0	<b>2.1</b> le 07/06/2013			□□□□□
Orvanne	Diant	0.27	0.23	0.18	0.15	<b>0.46</b> le 08/06/2013			□□□□□
Petit Morin	Montmirail	0.57	0.49	0.42	0.36	<b>1.39</b> le 07/07/2013			□□□□□
Remarde	Saint-Cyr-sous-Dourdan	0.25	0.19	0.17	0.15	<b>0.33</b> le 07/06/2013			□□□□□
Réveillon	La Jonchère	0.037	0.021	0.015	0.012	<b>0.126</b> le 18/06/2013			□□□□□
Ru d'Ancoeur	Blandy-les-Tours	0.011	0.011	0.005	0.005	<b>0.073</b> le 07/07/2013			□□□□□
Sausseron	Nesles-la-Vallée	0.33	0.27	0.24	0.22	<b>0.34</b> le 07/07/2013			□□□□□
Thérouanne	Congis (Gué-à-Tresmes)	0.35	0.26	0.23	0.20	<b>0.42</b> le 08/06/2013			□□□□□
Voulzie	Jutigny	1.00	0.65	0.48	0.32	<b>1.73</b> le 02/07/2013			□□□□□
Yerres	Courtomer (Paradis)	0.034	0.034	0.010	0.010	<b>0.464</b> le 01/07/2013			□□□□□
Ysieux	Bertinval (moulin de)	0.100	0.082	0.070	0.060	<b>0.142</b> le 08/06/2013			□□□□□
Yvette	Villebon-sur-Yvette	0.42	0.31	0.26	0.22	<b>0.69</b> le 04/07/2013			□□□□□

(\*) station gérée par la DREAL Champagne-Ardenne

(\*\*) station gérée par la DREAL Picardie

(\*\*\*) station gérée par la DREAL Centre

V	seuil de vigilance
A	seuil d'alerte
AR	seuil d'alerte renforcée
C	seuil de crise

<sup>(1)</sup> VCN3: débit moyen sur trois jours consécutifs, le plus faible de la période considérée; ici printemps 2013 avant le 01/06/2013 (colonne de gauche) et du 2/6/2013 au 9/7/2013 (colonne de droite)