



Liberté • Égalité • Fraternité  
RÉPUBLIQUE FRANÇAISE

## PREFET DE LA REGION D'ÎLE-DE-FRANCE

Direction régionale et interdépartementale de l'environnement et  
de l'énergie d'Île-de-France

Paris, le 10 novembre 2015

# Bulletin de situation hydrologique en Île-de-France Octobre 2015

## SOMMAIRE

- 1- Pluviométrie (Page 2)
- 2- Situation des nappes (Page 3)
- 3- Situation des rivières
  - Grandes rivières (Page 5)
  - Petites rivières (Page 6 à 8)
- 4- Débits caractéristiques

## Éditorial

*Ce mois est marqué par un temps sec et frais. Le cumul des précipitations du mois d'octobre en Île-de-France est déficitaire de 21 % de pluie par rapport aux normales.*

*En octobre, la vidange des nappes se poursuit normalement dans la plupart des secteurs. Les niveaux se situent globalement dans la moyenne saisonnière.*

*Les débits mensuels de l'ensemble des cours d'eau du bassin parisien sont relativement stables et plus ou moins proches des normales saisonnières.*



Ecluse de Suresnes - 20/10/2015

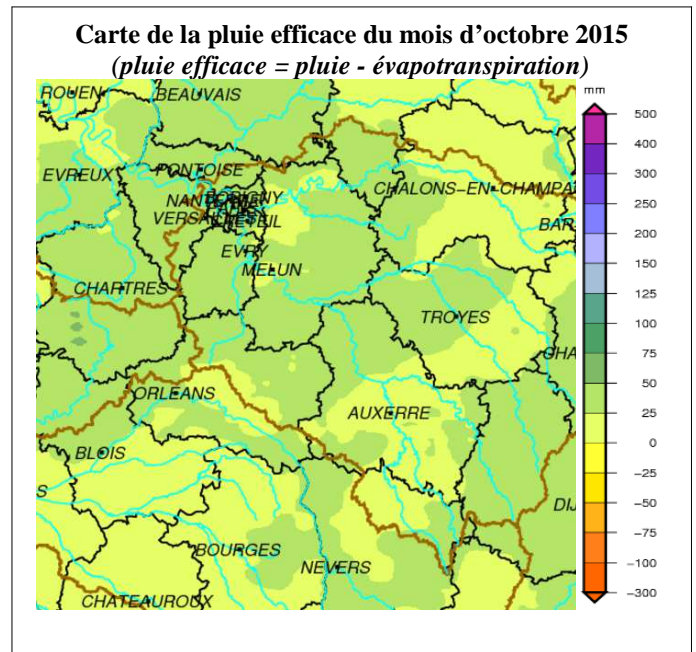
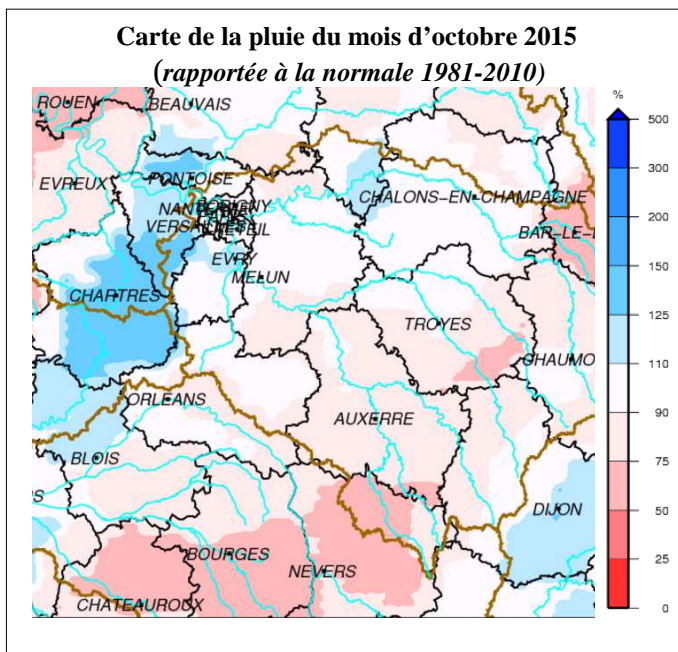
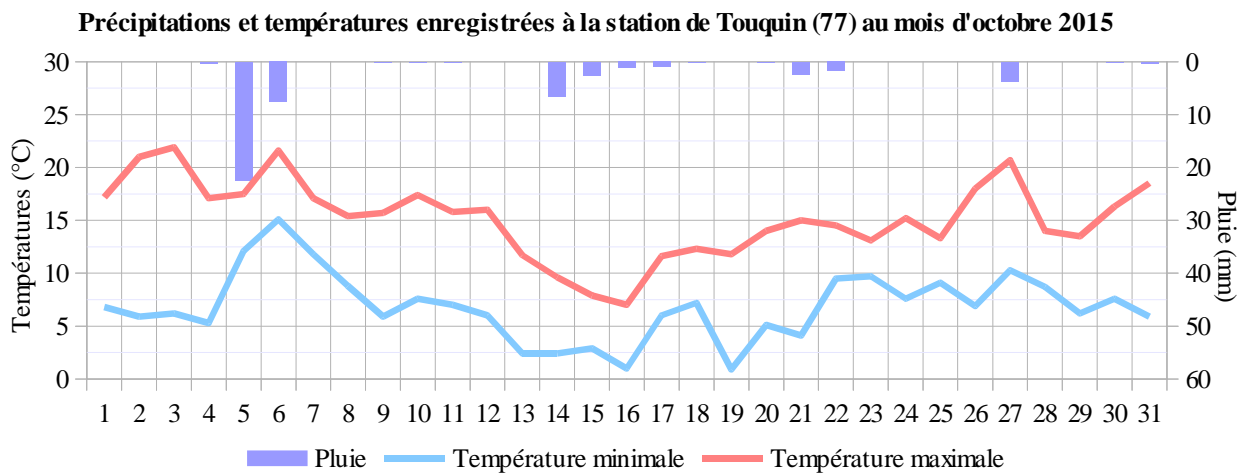
# 1. PLUVIOMETRIE

Ce mois est marqué par un temps sec et frais. Le cumul des précipitation du mois d'octobre en Île-de-France est déficitaire de 21 % de pluie par rapport aux normales.

Les **températures** du mois d'octobre sont légèrement inférieures aux normales. La température moyenne sur le bassin Seine Normandie est de 10,4 °C et la normale est de 11,1 °C soit un écart négatif de -0,7 °C. Les premières température négatives sont enregistrées en milieu du mois d'octobre.

Concernant les **précipitations**, elles atteignent en moyenne 50,8 mm sur les pluviomètres d'Île-de-France. A l'échelle du bassin Seine Normandie le cumul atteint 47,3 mm, alors que la normale mensuelle est de 81,1 mm, ce qui représente un déficit de 40 %. L'événement pluvieux le plus significatif à lieux le 5 octobre. On enregistre alors :

25 mm à fontainebleau (77), 27.9 mm à Gironville (77), 28.3 mm à Orgerus (78), 27.7 mm à Chapet (78), 27.2 mm à Saint-Léger-en-Yvelines (78)



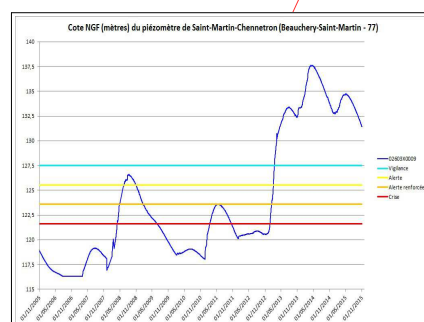
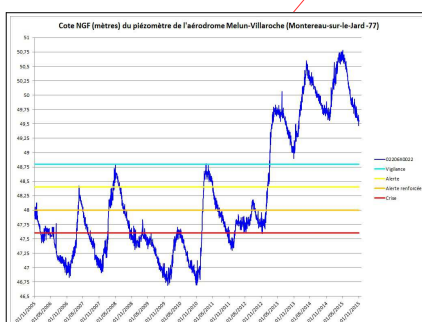
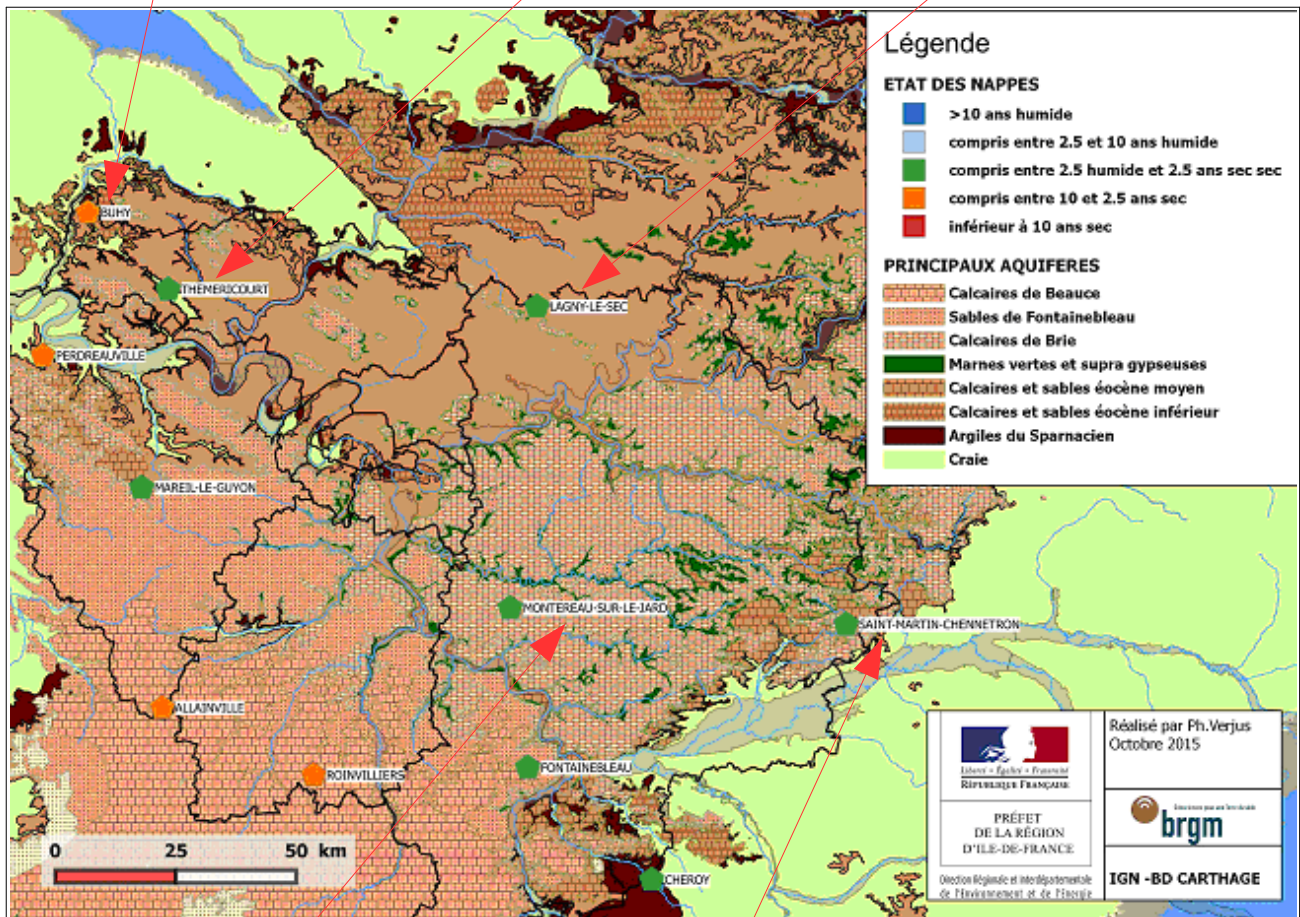
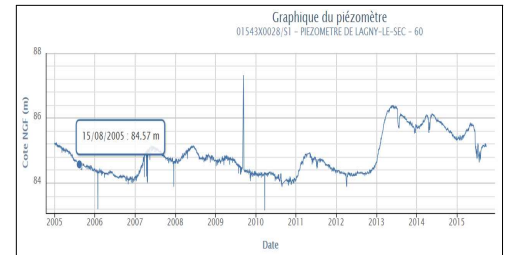
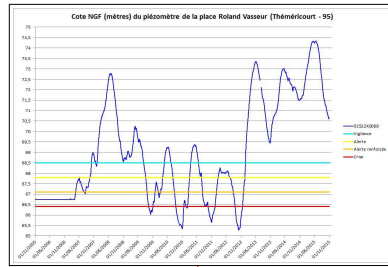
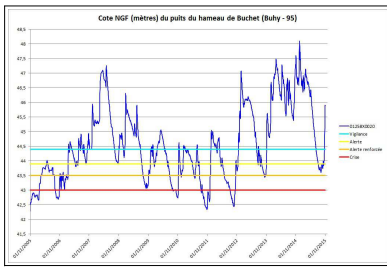
## 2. SITUATION DES NAPPES D'EAU SOUTERRAINES D'ILE-DE-FRANCE

En octobre, la vidange des nappes se poursuit normalement dans la plupart des secteurs. Les niveaux se situent globalement dans la moyenne saisonnière.

### Nappes situées au Nord de la Seine

**Vexin Français :** Le piézomètre de Théméricourt poursuit tendanciellement sa baisse alors que le piézomètre de Buhy réagit à la hausse aux épisodes pluvieux.

**Nappe de l'éocène au nord de l'Ile-de-France (à Lagny le Sec) :** elle est relativement stable en octobre.

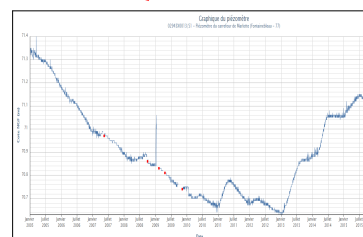
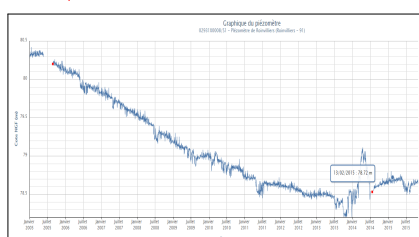
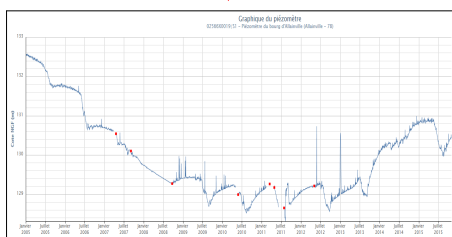
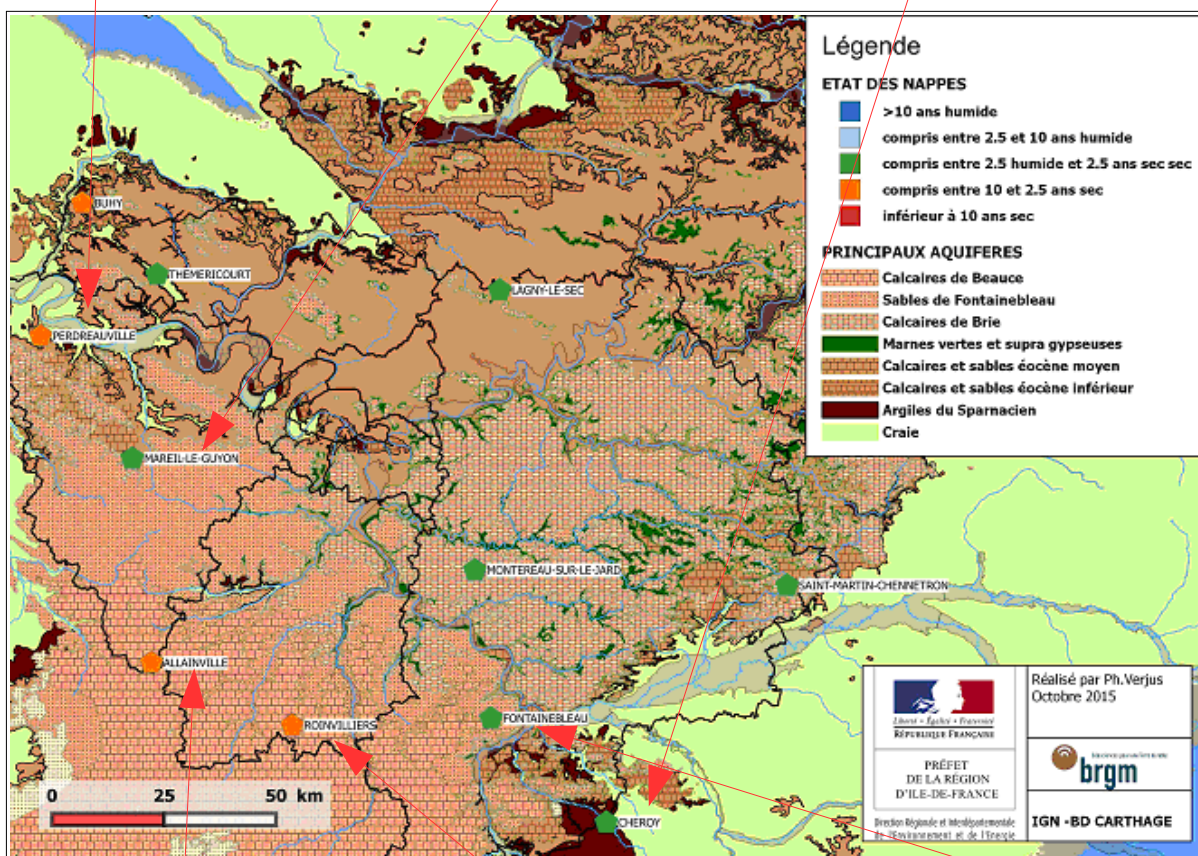
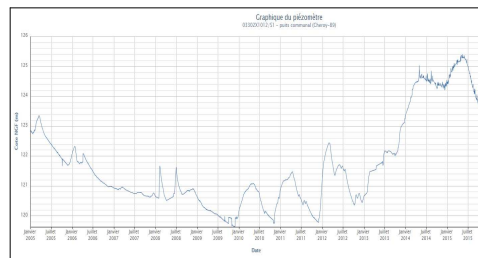
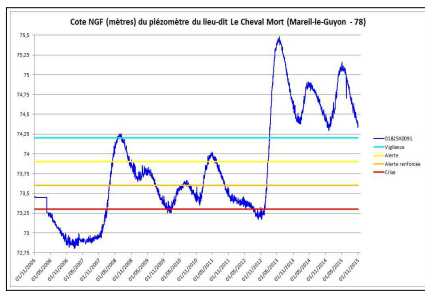
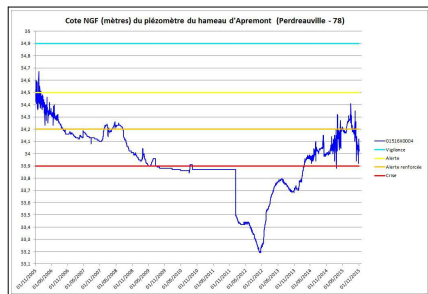


**Nappes de la Brie :** La baisse se poursuit à un rythme usuel pour ce secteur.

# Nappes situées au Sud de la Seine

**Yvelines :** La baisse du niveau de la nappe de l'écène à **Mareil-le-Guyon** se poursuit. La nappe de la craie à **Perdreauville** baisse légèrement .

**Nappe de la Craie au sud-est de l'Ile de France** (piézomètre de Chéroy) : La baisse de la nappe se poursuit normalement.



**Beauce :** La nappe présente deux situations relativement contrastées: hausse à Allainville, quasi stabilité à Roinvilliers et Fontainebleau.

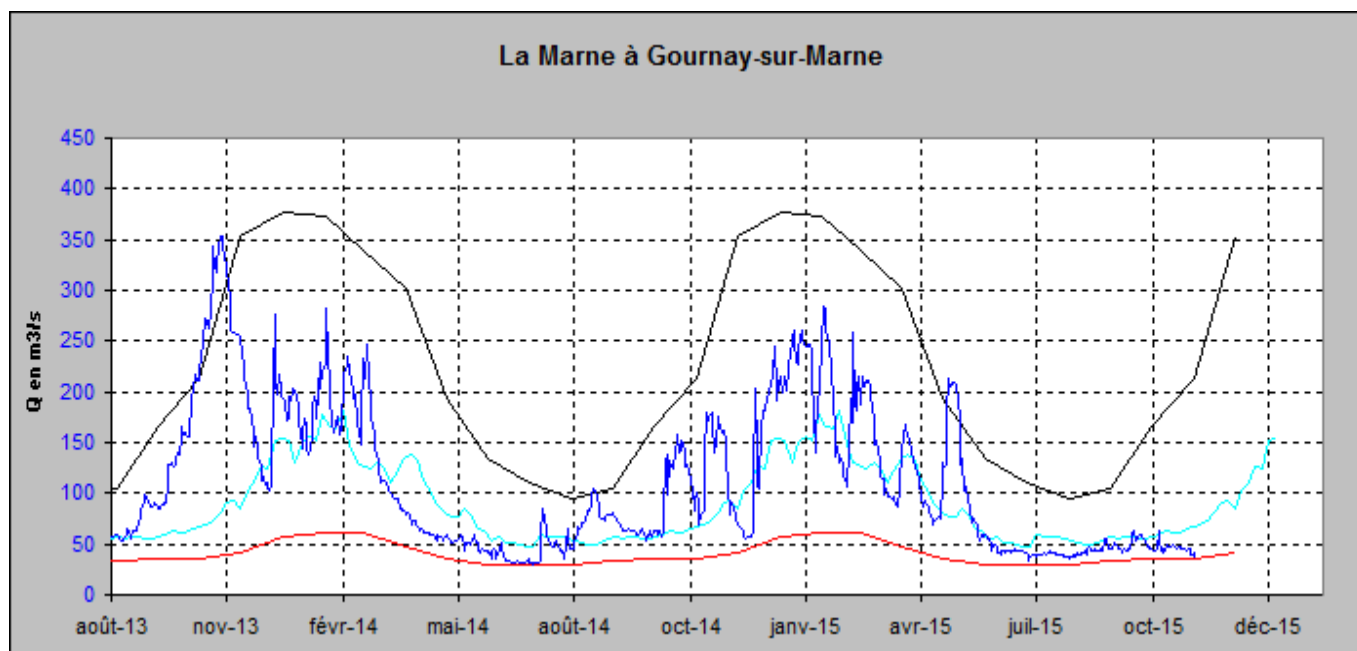
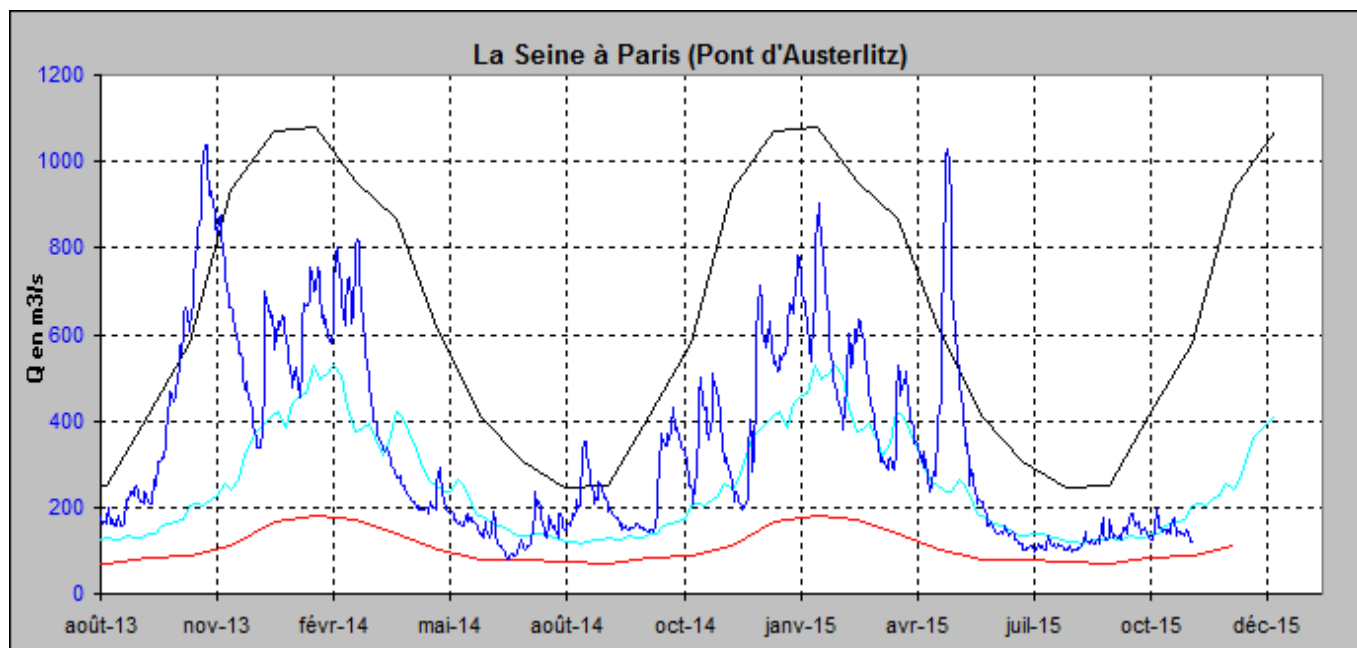
**Nappe de l'Albien :** est dans un contexte global de remontée en Ile de France. Cette nappe profonde ne subit pas directement les effets des variations hydroclimatiques (voir éventuellement le site [http://drieef-eaux-souterraines.brgm.fr/html/drieef\\_albien.asp](http://drieef-eaux-souterraines.brgm.fr/html/drieef_albien.asp))

### 3. SITUATION DES RIVIERES



#### Grandes rivières

Les débits mensuels des grands cours d'eau sont en légère baisse voire stables et en dessous des normales saisonnières. Aucun seuil de vigilance d'étiage n'a été franchi.



Légende des graphiques : rouge -> quinquennal sec, bleu -> médiane, bleu foncé -> QJ, noir -> quinquennal humide

## Rivières affluentes des rivières principales

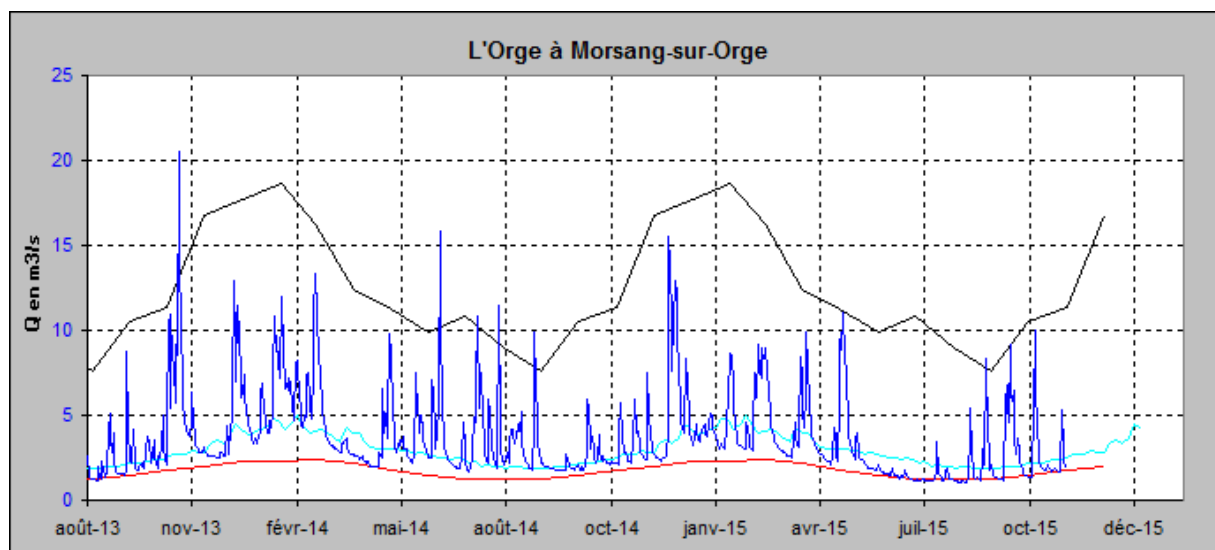
Les débits mensuels des petites rivières d'Île-de-France en octobre sont dans l'ensemble soit en légère hausse soit en légère baisse, mais relativement proches des normales saisonnières, à l'exception de quelques affluents de la rive droite de la Seine en amont de Paris et du bassin de la Marne.

On observe quelques débits d'étiages (VCN3, moyenne sur 3 jours consécutifs), principalement localisés sur les trois premiers jours du mois, dépassant, selon les stations, tous les seuils de vigilance à crise.

### Affluents de la Seine en rive gauche (amont de Paris)

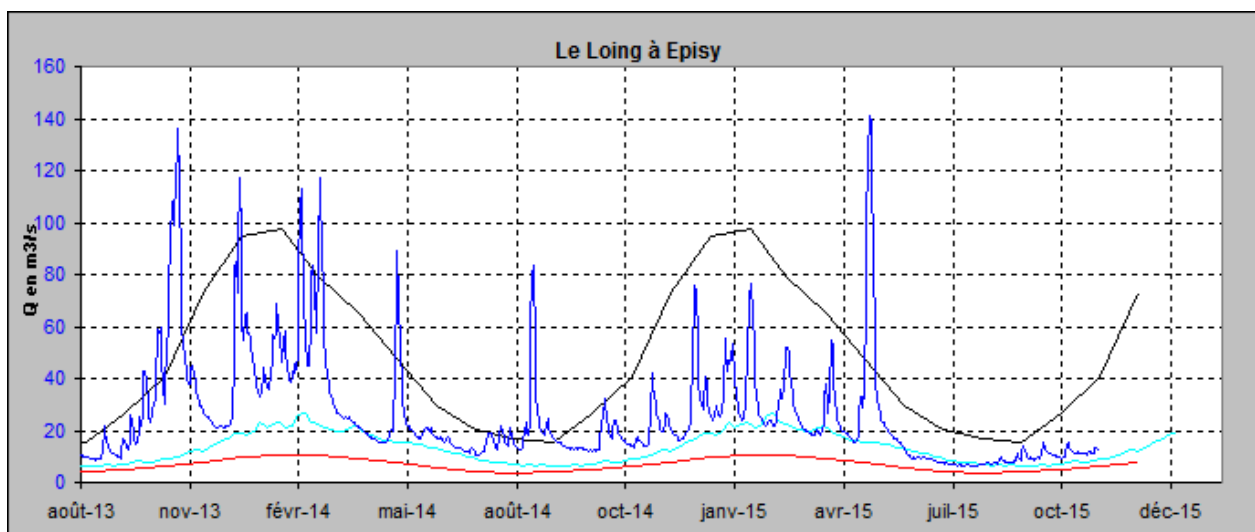
Les débits mensuels d'octobre sont en légère hausse sur l'Essonne et la Rémarde, et en légère baisse sur l'Orge et l'Yvette. Ils sont tous proches des normales de saison.

Les débits d'étiage (VCN3) sont localisés au tout début du mois. Deux seuils ont été franchis, de **crise** à Villebon (Yvette) et d'**alerte** à Morsang (Orge).



### Bassin de l'Yonne et du Loing

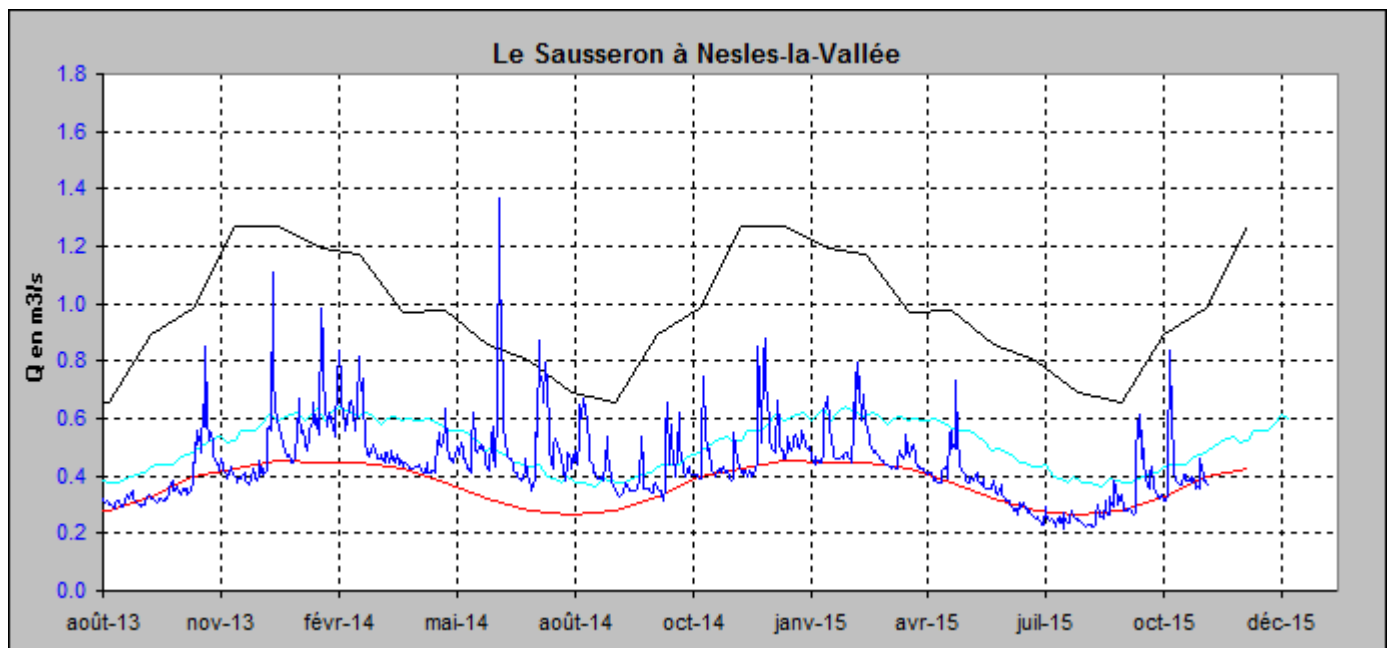
Les débits mensuels sont stables ou en hausse selon les sites. Ils correspondent globalement à des récurrences comprises entre le **triennal sec** et le **triennal humide**. Aucun seuil d'étiage de vigilance n'a été franchi.



Légende des graphiques : rouge -> quinquennal sec, bleu -> médiane, bleu foncé -> QJ, noir -> quinquennal humide

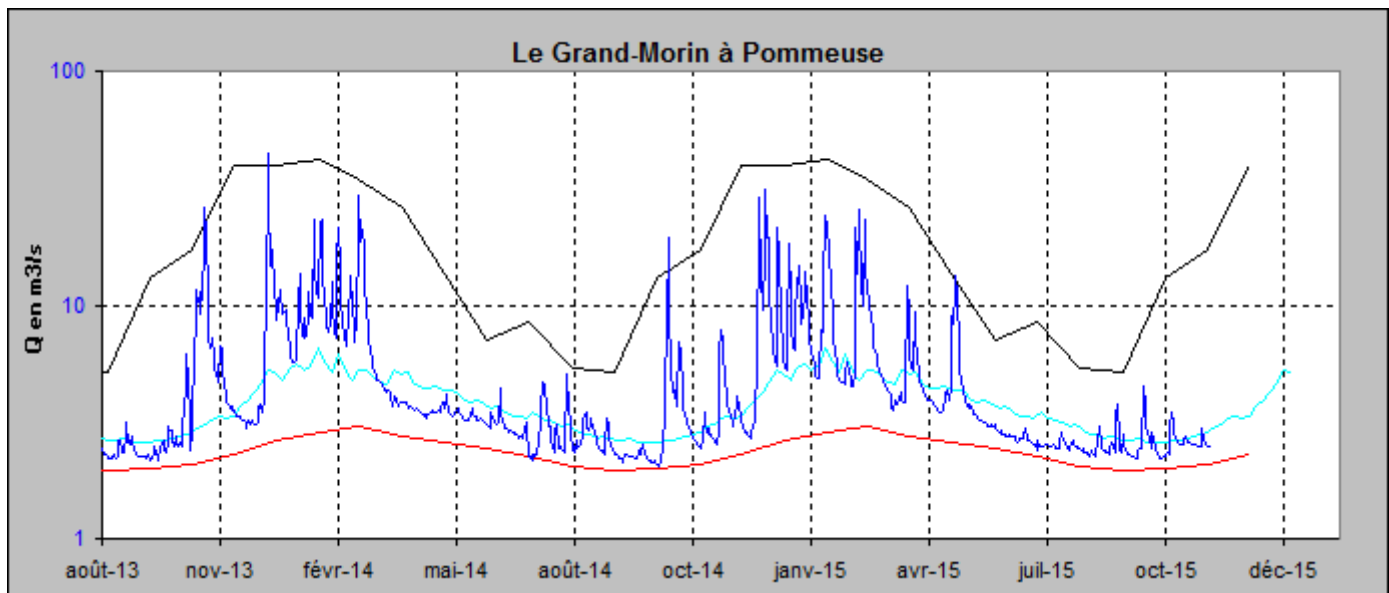
## Affluents de l'Oise

Les débits mensuels sont stables, leurs récurrences sont comprises entre le **quadriennal** et le **quinquennal sec**. Le seuil d'étiage d'**alerte** est franchi sur l'Ysieux et de **vigilance** sur le Sausseron.



## Affluents de la Marne

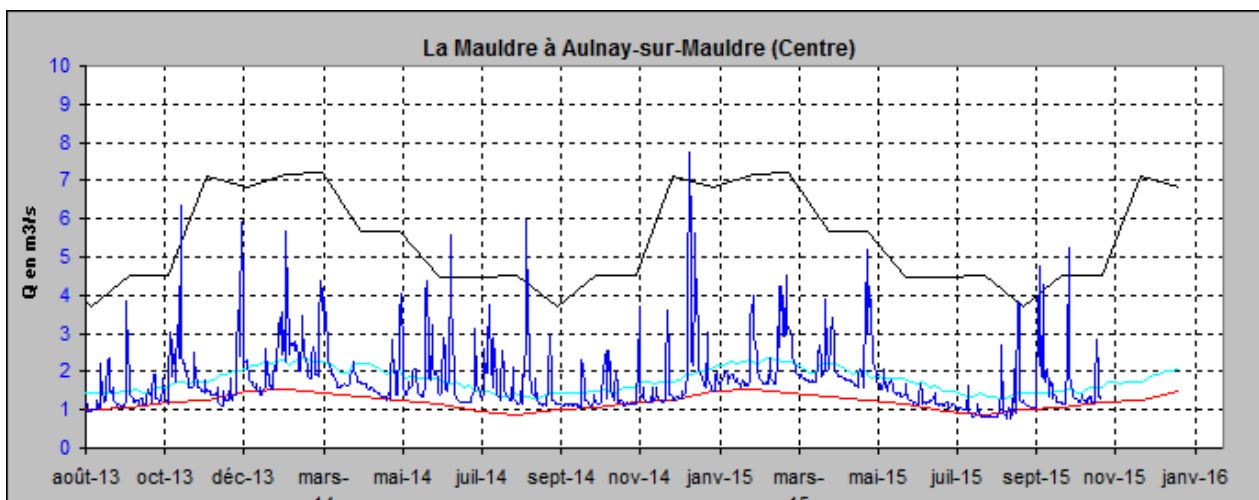
Les débits mensuels sont dans l'ensemble en légère hausse, voire stables, à l'exception du Gué-à-Tresmes (Thérouanne). Les récurrences pour ces débits sont comprises entre le **décennal sec** et le **triennal humide**. Deux seuils d'étiage de **vigilance** ont été franchis à Pommeuse (Grand Morin) et Montmirail (Petit Morin), et d'**alerte renforcée** à Congis (Thérouanne).



Légende des graphiques : rouge -> quinquennal sec, bleu -> médiane, bleu foncé -> QJ, noir -> quinquennal humide

## Affluents de la Seine en rive gauche (aval de Paris)

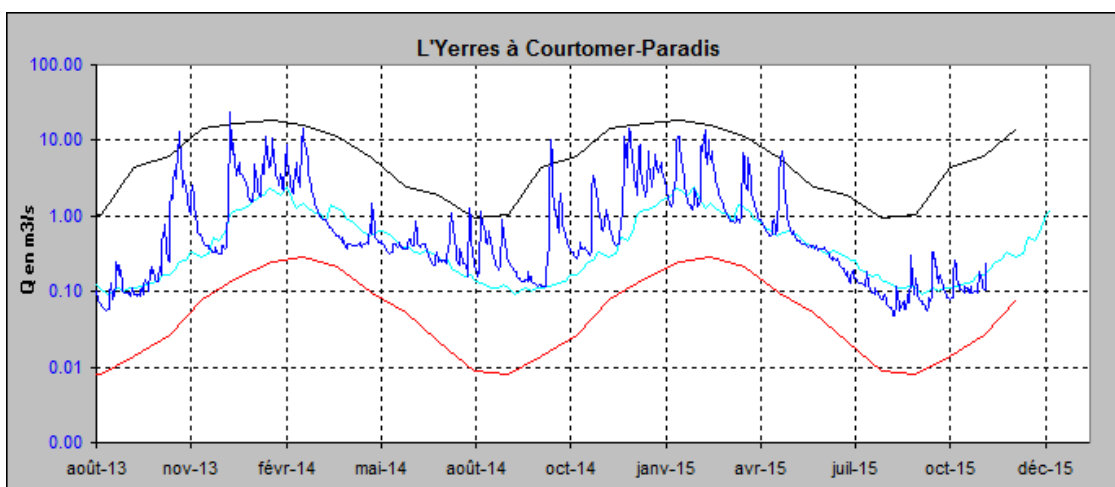
Les débits mensuels des cours d'eau du bassin de la Mauldre sont en légère baisse. Les récurrences de ces débits sont comprises entre le **triennal sec** et le **trennal humide**. Aucun seuil d'étiage de **vigilance** n'a été franchi.



## Affluents de la Seine en rive droite (amont de Paris)

Les débits mensuels des cours d'eau de la Brie française sont stables. Leurs récurrences sont comprises entre le **quinquennal sec** et le **triennal humide**.

Un seuil d'étiage d'**alerte** a été franchi à Blandy-les-Tours (ru d'Ancoeur) au début du mois.



Directeur de la publication : Benoît Jourjon  
Rédacteur en chef : Benoît Jourjon  
Rédacteurs : Jérémie Chollet (pluviométrie), Philippe Verjus (situation des nappes) et Marc Valente (débits des rivières)  
Conception et réalisation : Marc Valente  
Sources de données : Météo France, BRGM, DREAL Centre, DRIEE Île-de-France  
Bulletin en ligne : [www.driee.ile-de-france.developpement-durable.gouv.fr](http://www.driee.ile-de-france.developpement-durable.gouv.fr)  
Données en ligne : [www.hydro.eaufrance.fr](http://www.hydro.eaufrance.fr)  
Renseignements par mél : [driee-if.hydro@developpement-durable.gouv.fr](mailto:driee-if.hydro@developpement-durable.gouv.fr)

Légende des graphiques : rouge -> quinquennal sec, bleu -> médiane, bleu foncé -> QJ, noir -> quinquennal humide



## CARACTERISATION DES DEBITS DU MOIS D'OCTOBRE 2015

### RAPPEL DES PARAMETRES UTILISES :

**VCN3** : débit moyen sur les 3 jours les plus faibles (en m<sup>3</sup>/s), représentatif du débit de base

**QJ max** : débit journalier maximal (en m<sup>3</sup>/s) représentatif du débit de crue

**Qix** : débit instantané maximal en m<sup>3</sup>/s

**T** : période de retour T (en années) calculée dans Hydro. Le caractère sec ou humide de ce mois par rapport à un mois normal est signalé par la lettre S ou H : 5 ans S = débit quinquennal sec, 3 ans H = débit triennal humide...

Pour le débit instantané, la période de retour est calculée en utilisant les ajustements statistiques sur les années hydrologiques complètes, entre le début de l'année étudiée et le 31/8/2012

**Q moyen** : débit moyen du mois (m<sup>3</sup>/s)

**Hydraulicité** : rapport du débit moyen du mois au débit moyen d'un mois normal

**GLS** : débits influencés par les grands lacs de Seine (écrêtement des crues et soutien des étiages)

**STEP** : débits fortement influencés par les stations d'épuration

**BR** : débits fortement influencés par des bassins de rétention (écrêtement des crues)

**m** : minima connu (pour les VCN3)

Toutes ces données sont fournies sous réserve de modifications ultérieures.

STATION	Période étudiée	OCTOBRE		SEPTEMBRE	
		Q moyen du mois T Hydraulicité	VCN3 T	Q moyen du mois T Hydraulicité	VCN3 T
Cours d'eau - Bassin versant					

Pour les stations (E) indicatrices de l'étiage, l'état de criticité est précisé	D'après le débit VCN3 mensuel par rapport au seuil fixé			
	Vigilance	Alerte	Alerte renforcée	Crise

### Rivières principales

#### Yonne :

PONT-SUR-YONNE l'Yonne - 10700 km <sup>2</sup>	1958-2015	39	32	41	
	E GLS	3 ans S * 0,7	2 à 3 ans S	2 à 3 ans H 1,0	

\* en utilisant la chronique de Courlon

#### Seine :

BAZOUCHES-LES-BRAY la Seine - 10100 km <sup>2</sup>	1999-2015				
	GLS				
SAINT-FARGEAU-PONTHIERRY la Seine - 26290 km <sup>2</sup>	2000-2015	96	82	97	
	E GLS	3 ans S 0,7	2 à 3 ans S	2 à 3 ans S 0,9	
ALFORTVILLE la Seine - 30800 km <sup>2</sup>	1966-2015	99	81	111	
	E GLS	3 ans S 0,7	2 à 3 ans S	2 à 3 ans H 1,0	
PARIS (Pt d'AUSTERLITZ) la Seine - 43800 km <sup>2</sup>	1974-2015	145	122	150	
	E GLS	2 à 3 ans S 0,7	2 ans	2 à 3 ans H 1,1	

#### Marne :

GOURNAY SUR MARNE la Marne - 12600 km <sup>2</sup>	1974-2015	46	39	50	43
	E GLS	10 ans S 0,6	4 ans S	3 ans S 0,8	2 à 3 ans S

#### Oise :

CREIL l'Oise - 14200 km <sup>2</sup>	1960-2015	42		43	
	E	3 ans S 0,7		2 à 3 ans S 0,9	

## Rivières secondaires en Île de France

### Bassins de l'Yonne et du Loing :

PONT-SUR-VANNE la Vanne - 866 km <sup>2</sup>	1966-2015	3,30 3 ans S 0,8	2,86 4 ans S	3,12 3 ans S 0,9	2,86 3 ans S
CHÂLETTE le Loing - 2300 km <sup>2</sup>	1966-2015	3,77 2 à 3 ans S 0,6	1,86 5 ans S	4,51 5 ans H 1,3	
PALEY le Lunain - 163 km <sup>2</sup>	1977-2015	0,33 2 à 3 ans H 0,9		0,30 2 à 3 ans H 1,0	
EPISY le Lunain - 252 km <sup>2</sup>	1969-2015 E	0,50 2 à 3 ans H 1,0		0,49 2 à 3 ans H 1,2	
EPISY le Loing - 3900 km <sup>2</sup>	1949-2015 E	11,60 3 ans H 1,1		10,70 5 ans H 1,4	

### Bassin de la Marne :

SAINT-EUGENE le Surlélin - 454 km <sup>2</sup>	1961-2015	0,88 5 à 10 ans S 0,5	0,73 4 ans S	0,81 5 ans S 0,6	0,68 5 ans S
MONTMIRAIL le Petit-Morin - 364 km <sup>2</sup>	1973-2015 E	0,62 3 ans S 0,6	0,55 3 ans S	0,50 4 ans S 0,7	0,45 4 ans S
<b>Vigilance</b>					
JOUARRE (VANRY) le Petit-Morin - 605 km <sup>2</sup>	1962-2015	1,13 4 ans S 0,6	1,02 3 ans S	1,14 2 à 3 ans S 0,9	1,03 2 à 3 ans S
Le GUE-A-TRESMES la Théroutanne - 167 km <sup>2</sup>	1970-2015 E	0,28 10 ans S 0,5	0,23 20 ans S	0,39 2 ans 0,9	0,27 4 ans S
<b>Alerte renforcée</b>					
MEILLERAY le Grand-Morin - 336 km <sup>2</sup>	1997-2015	0,98 2 à 3 ans H 0,7		1,01 4 ans H 1,1	
POMMEUSE le Grand-Morin - 770 km <sup>2</sup>	1969-2015 E	2,63 2 à 3 ans S 0,7	2,37 2 à 3 ans S	2,55 2 à 3 ans S 0,9	2,22 2 à 3 ans S
<b>Vigilance</b>					

### Bassin de l'Oise :

BERTINVAL (Luzarches) l'Ysieux - 57.3 km <sup>2</sup>	1968-2015 E	0,13 5 ans S 0,7	0,08 > 10 ans S	0,14 3 ans H 1,0	0,08 4 ans S
<b>Alerte</b>					
NESLES-LA-VALLEE le Sausseron - 101 km <sup>2</sup>	1969-2015 E	0,40 4 ans S 0,9	0,32 4 ans S	0,37 2 à 3 ans S 0,9	0,27 4 ans S
<b>Vigilance</b>					

**Affluents rive droite de la Seine en amont de Paris :**

JUTIGNY la Voulzie - 280 km <sup>2</sup>	1975-2015 <b>E</b>	1,53 <b>3 ans H</b> 1,1		1,53 <b>3 ans H</b> 1,2	
BLANDY LES TOURS le ru d'Ancoeur - 181 km <sup>2</sup>	1983-2015 <b>E</b>	0,03 <b>3 ans S</b> 0,1	0,01 <b>3 ans S</b>	0,05 <b>2 à 3 ans H</b> 0,6	0,01 <b>2 à 3 ans S</b>
<b>Alerte</b>					
COURTOMER-PARADIS l'Yerres - 429 km <sup>2</sup>	1968-2015 <b>E</b>	0,12 <b>2 à 3 ans S</b> 0,2	0,08 <b>2 à 3 ans S</b>	0,12 <b>2 à 3 ans H</b> 0,7	0,06 <b>2 à 3 ans S</b>
LA JONCHERE (Férolles-Attilly) le Réveillon - 55.4 km <sup>2</sup>	1975-2015 <b>E</b> <b>STEP</b>	0,06 <b>5 ans S</b> 0,4	0,02 <b>5 à 10 ans S</b>	0,08 <b>2 ans</b> 0,8	0,02 <b>5 à 10 ans S</b>

**Affluents rive gauche de la Seine en amont de Paris :**

LA MOTHE (Guigneville) l'Essonne - 875 km <sup>2</sup>	1974-2015 <b>E</b>	3,24 <b>2 ans</b> 1,0		3,01 <b>2 à 3 ans H</b> 1,0	
BALLANCOURT l'Essonne - 1870 km <sup>2</sup>	1964-2009	6,99 <b>2 ans</b> 0,9	6,16 <b>2 à 3 ans S</b>	5,77 <b>2 à 3 ans S</b> 0,9	5,17 <b>2 à 3 ans S</b>
ST-EVROULT(St-Chéron) l'Orge - 114 km <sup>2</sup>	1981-2015	0,21 <b>5 ans S</b> 0,8	0,15 <b>10 ans S</b>	0,22 <b>3 ans H</b> 1,0	0,14 <b>5 à 10 ans S</b>
ST-CYR-SOUS-DOURDAN la Rémarde - 147 km <sup>2</sup>	1968-2015 <b>E</b>	0,40 <b>2 à 3 ans S</b> 0,9	0,26 <b>5 à 10 ans S</b>	0,37 <b>3 ans H</b> 1,1	0,23 <b>3 ans S</b>
EPINAY (Le Breuil) l'Orge - 632 km <sup>2</sup>	1982-2015	1,64 <b>3 ans H</b> 1,0	1,00 <b>2 à 3 ans S</b>	1,78 <b>5 à 10 ans H</b> 1,3	
VILLEBON l'Yvette - 224 km <sup>2</sup>	1968-2015 <b>E</b>	0,90 <b>2 ans</b> 0,9	0,50 <b>5 ans S</b>	1,17 <b>5 à 10 ans H</b> 1,4	0,49 <b>4 ans S</b>
<b>Crise</b>	<b>STEP</b>				
MORSANG SUR ORGE l'Orge - 922 km <sup>2</sup>	1968-2015 <b>E</b>	2,62 <b>2 à 3 ans H</b> 0,9	1,32 <b>&gt; 10 ans S</b>	3,02 <b>5 à 10 ans H</b> 1,3	1,21 <b>5 à 10 ans S</b>
<b>Alerte</b>	<b>BR</b>				

**Affluents rive gauche de la Seine en aval de Paris :**

BEYNES (mairie) la Mauldre - 216 km <sup>2</sup>	1968-2015 <b>E</b> <b>STEP</b>	0,77 <b>3 ans H</b> 1,0	0,50 <b>2 à 3 ans S</b>	0,96 <b>&gt; 20 ans H</b> 1,6	
AULNAY sur MAULDRE la Mauldre - 369 km <sup>2</sup>	1969-2015 <b>E</b> <b>STEP</b>	1,53 <b>2 à 3 ans S</b> 0,9	1,13 <b>3 ans S</b>	1,67 <b>3 ans H</b> 1,1	1,07 <b>4 ans S</b>
MAREIL-LE-GUYON la Guyonne - 34.1 km <sup>2</sup>	1983-2015 <b>STEP</b>	0,09 <b>2 à 3 ans H</b> 0,9		0,10 <b>20 ans H</b> 1,5	
LES 4 PIGNONS (Thiverval-Grignon) le Ru de Gally - 88.2 km <sup>2</sup>	1988-2015 <b>STEP</b>	0,60 <b>2 ans</b> 1,0		0,63 <b>3 ans H</b> 1,2	0,38 <b>2 à 3 ans S</b>