



Liberté • Égalité • Fraternité  
RÉPUBLIQUE FRANÇAISE

## PREFET DE LA REGION D'ÎLE-DE-FRANCE

Direction régionale et interdépartementale de l'environnement et  
de l'énergie d'Île-de-France

Paris, le 10 février 2019

# Bulletin de situation hydrologique en Île-de-France Janvier 2019

## SOMMAIRE

- 1- Pluviométrie (pages 2)
- 2- Situation des nappes (pages 3 et 4)
- 3- Situation des rivières (page 5)

## Annexes

- Débits caractéristiques mensuels

Janvier 2019 est un mois sec et doux.

En dehors de la nappe de la craie du Vexin et de quelques secteurs de Beauce, les nappes poursuivent leurs vidanges en janvier. Les niveaux piézométriques se situent généralement dans les moyennes saisonnières.

Les débits des petits et grands cours d'eau du bassin parisien sont dans l'ensemble en baisse et en-dessous des normales saisonnières.



L'Yvette à Villebon (91)  
08/01/2019

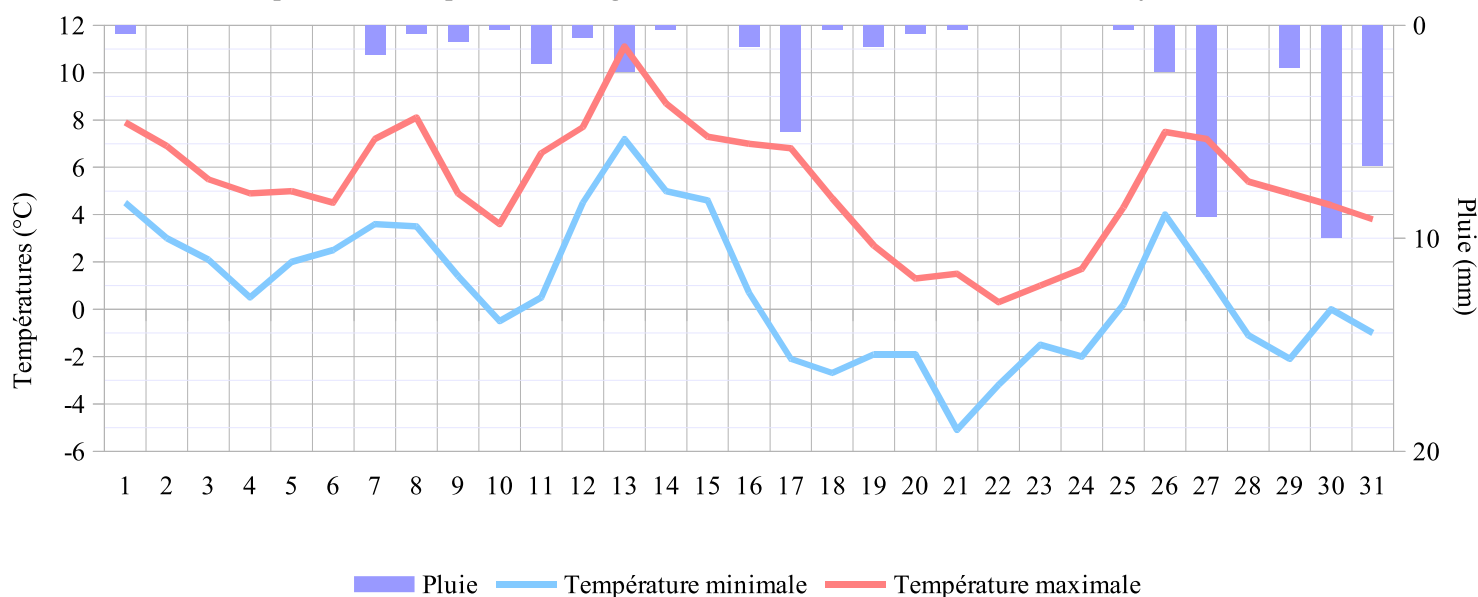
# 1. PLUVIOMETRIE

Janvier 2019 est un mois sec et doux.

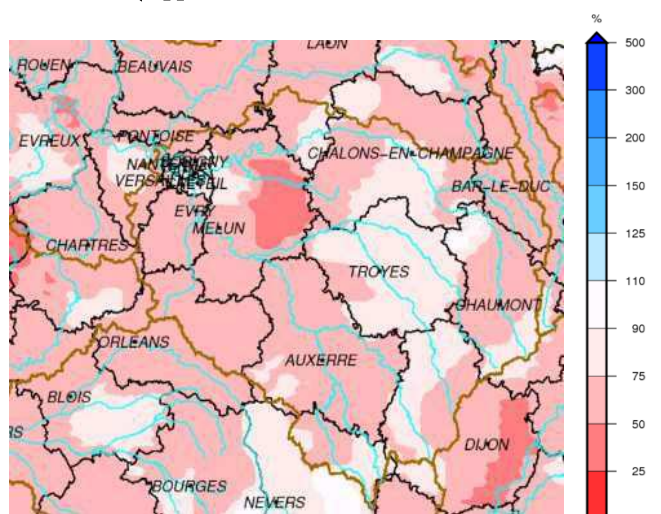
Les températures alternent entre période de douceur et refroidissement, avec des épisodes neigeux en seconde partie du mois. La température moyenne sur le bassin Seine-Normandie est de 3,3°C, ce qui est conforme aux normales de saison.

Coté pluviométrie, le mois est sec. En fin de mois on enregistre quelques perturbations. À noter que des épisodes neigeux ont eu lieu le 22 et 23 du mois.

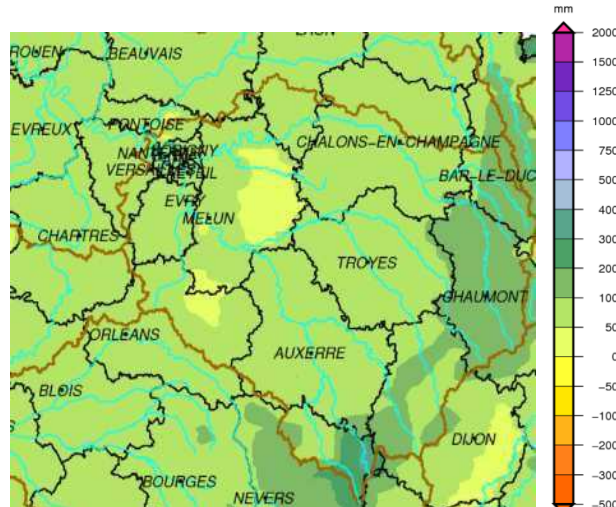
Précipitations et températures enregistrées à la station de Vendrest(78) au mois de janvier 2019



Carte de la pluie du mois de janvier 2019 (rapportée à la normale 1981-2010)



Carte de la pluie efficace du mois de janvier 2019 (pluie efficace = pluie - évapotranspiration)

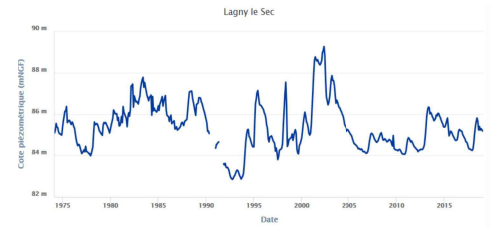
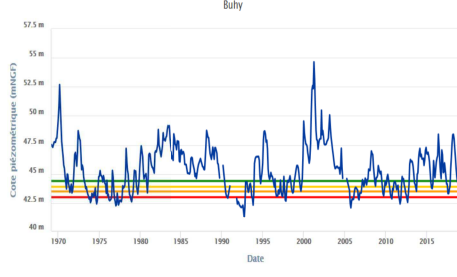
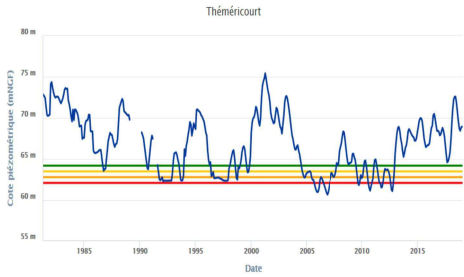


## 2. SITUATION DES NAPPES D'EAU SOUTERRAINES D'ILE-DE-FRANCE

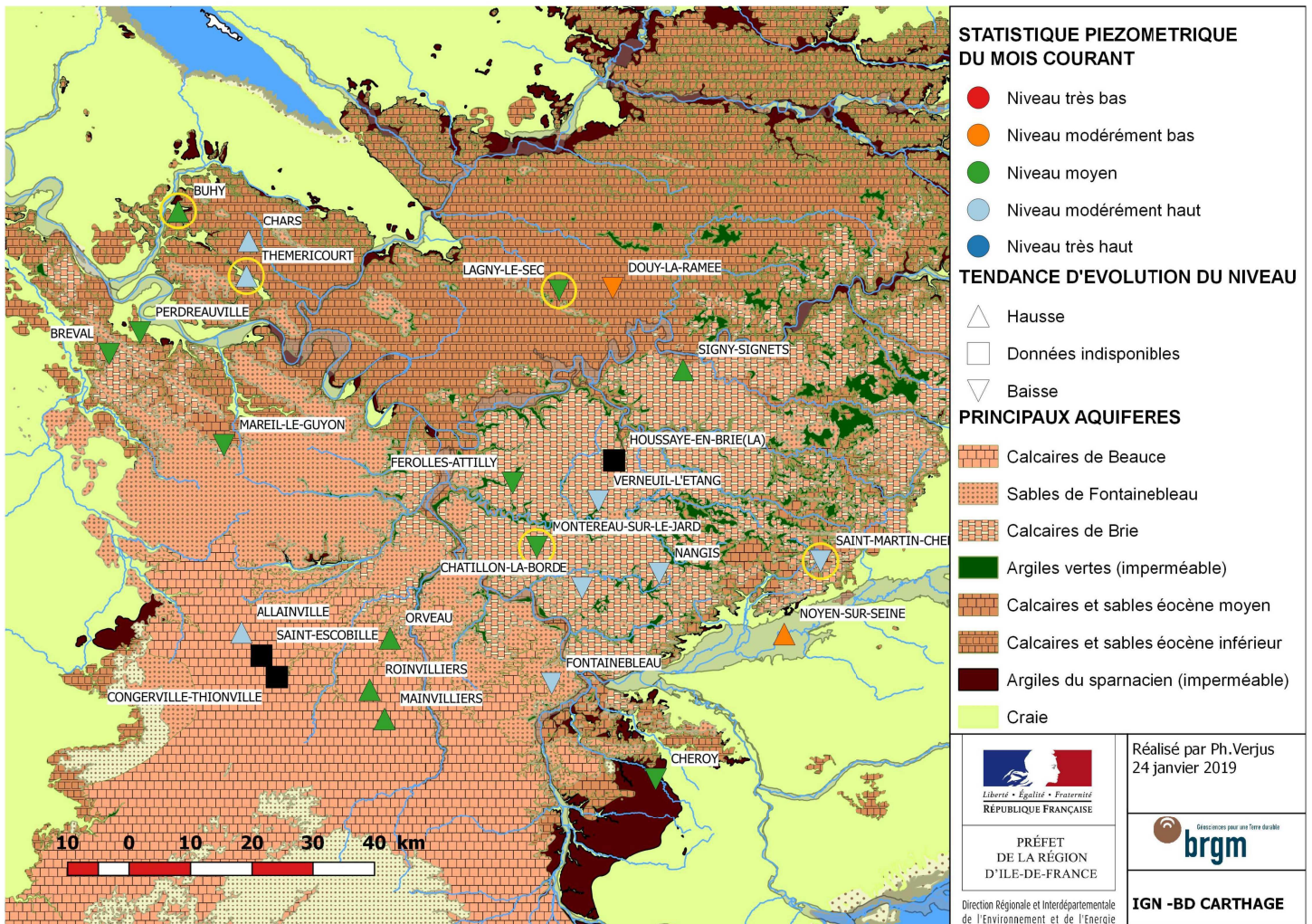
En dehors de la nappe de la craie du Vexin et de quelques secteurs de Beauce, les nappes poursuivent leurs vidanges en janvier. Les niveaux piézométriques se situent généralement dans les moyennes saisonnières.

### Nappes situées au Nord de la Seine

**Vexin Français :** La nappe de la craie remonte aux piézomètres de Théméricourt et Buhy.

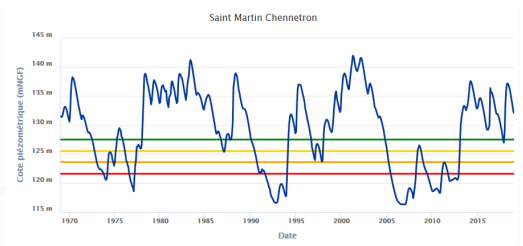
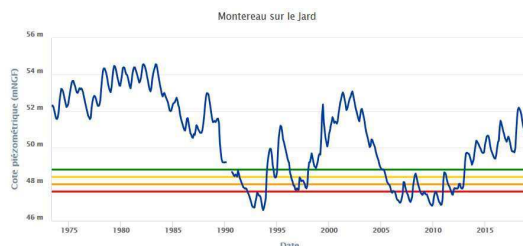


**Nappe de l'éocène au nord de l'Ile-de-France à Lagny le Sec :** Le niveau de la nappe descend globalement.



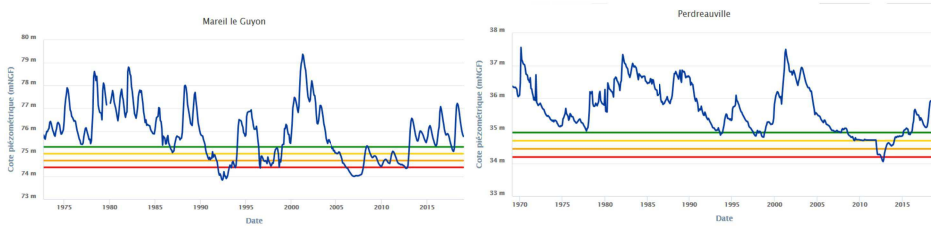
### **Nappes de la Brie :**

La nappe du Champigny poursuit sa vidange à Montereau-sur-le-Jard et Saint-Martin-Chennetron.

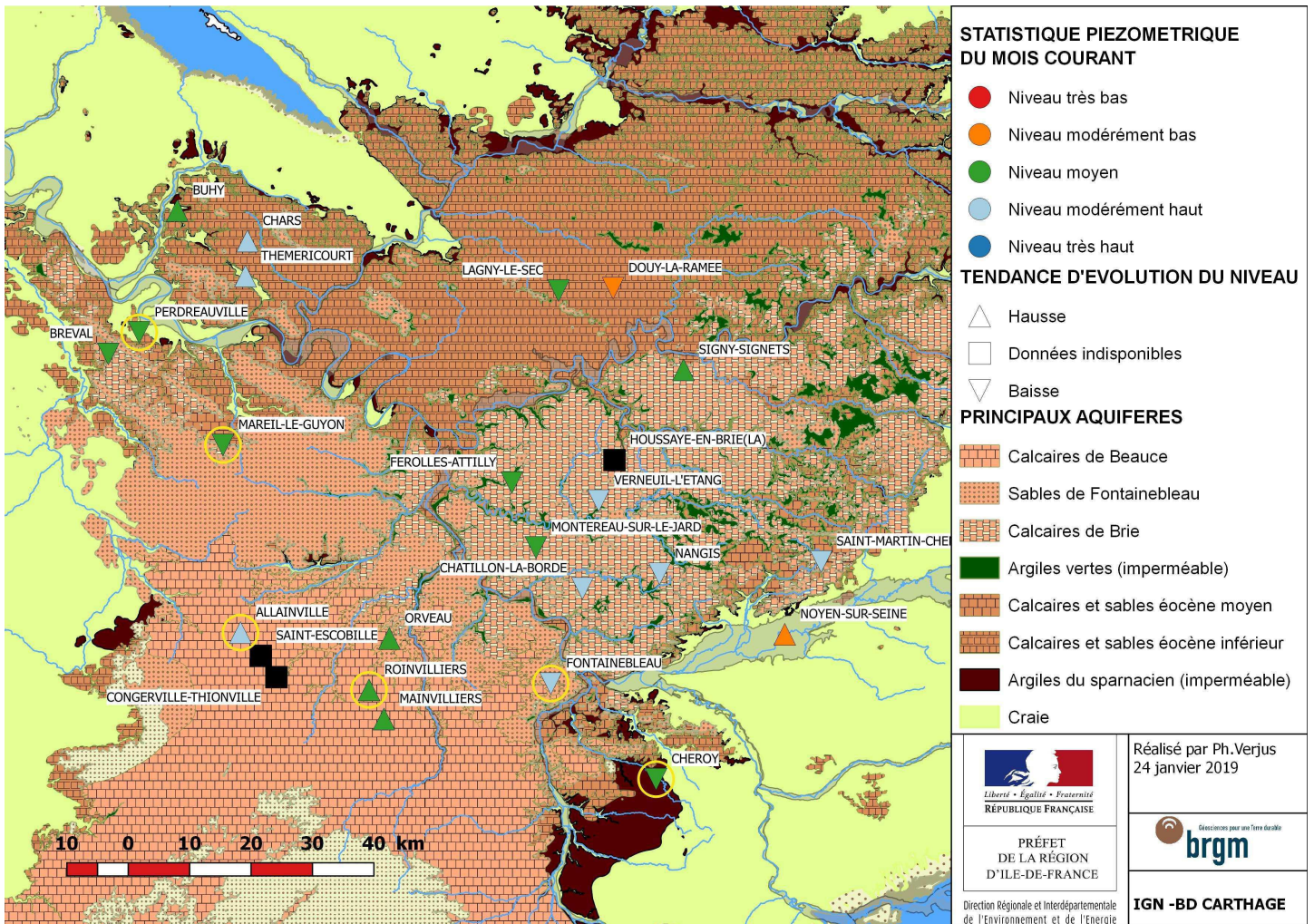
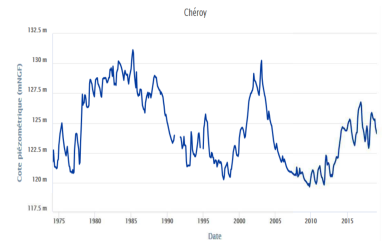


# Nappes situées au Sud de la Seine

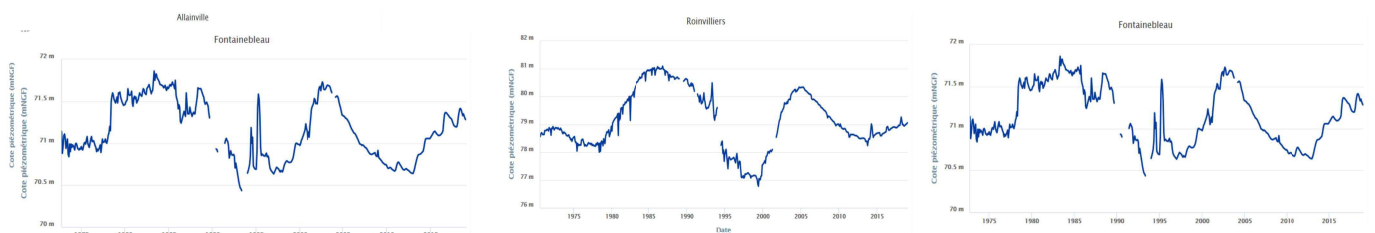
**Yvelines :** Les nappes de l'écène à Mareil-le-Guyon et de la craie à Perdreauville poursuivent leur vidange



**Nappe de la Craie au sud-est de l'Île de France (piézomètre de Chéroy) :** est en phase de vidange



**Nappes de Beauce :** La nappe de Beauce baisse légèrement à Allainville et Fontainebleau et remonte à Roinvilliers.



### 3. SITUATIONS DES RIVIÈRES

**i** Les comparaisons graphiques des débits journaliers de l'année en cours avec les années précédentes et avec les valeurs statistiques de la chronique (médiane et valeurs faibles ou fortes quinquennales) sont consultables sur la **carte cliquable** (<http://www.driee.ile-de-france.developpement-durable.gouv.fr/carte-cliquable-situation-des-ecoulements-de-r1548.html>) ou avec la procédure **ENTRE2** (<http://www.hydro.eaufrance.fr>).

#### **Grandes rivières : Seine, Yonne, Marne et Oise**

Les débits moyens mensuels du mois de janvier des principaux cours d'eau franciliens se situent en-dessous des normales saisonnières, ils sont en légère baisse par rapport aux débits enregistrés en décembre 2018.

##### **Rapport EPTB Seine Grands Lacs :**

Les débits sur les rivières en amont des lacs-réservoirs enregistrent des valeurs en-dessous des normales de saison : les débits moyens observés ont ainsi représenté 60 à 75 % du débit médian.

Les volumes de prises ont permis de suivre les objectifs théoriques de remplissage, sauf sur le réservoir Pannecière qui enregistre un léger retard par rapport aux objectifs. Au 1<sup>er</sup> février 2019, les quatre lacs-réservoirs gérés par l'EPTB Seine Grands Lacs totalisent un volume de 398 millions de m<sup>3</sup> (49 % de la capacité normale) inférieur de 4 millions de m<sup>3</sup> à l'objectif théorique.

#### **Rivières affluentes des rivières principales**

La situation hydrologique des petits cours d'eau du bassin parisien est déficitaire pour un mois de janvier. Un seul seuil de vigilance d'étiage a été franchi brièvement en début de mois.

##### **Affluents de la Seine en rive droite (amont de Paris) : Voulzie, ru d'Ancoeur, Yerres, Réveillon**

Les débits moyens sont bien en-dessous des normales de saison, à l'exception de la Voulzie. Un seuil de vigilance d'étiage a été franchi sur le Réveillon à Férolles-Attilly (77). Le débit du cours d'eau est remonté au dessus du seuil avec les pluies faibles du milieu du mois.

##### **Bassins de l'Yonne et du Loing : Vanne, Lunain, Loing**

Les débits moyens mensuels sont relativement stables mais au-dessous des normales saisonnières.

##### **Affluents de la Marne : Surmelin, Petit Morin, Grand Morin, Théroutte**

À l'exception du Petit-morin qui enregistre une légère hausse, les autres cours d'eau sont en baisse. Un seuil de vigilance d'étiage a été franchi, sur la Théroutte au Gué-à-Tresmes (77). Le débit du cours d'eau est remonté au dessus du seuil avec les pluies faibles du milieu du mois.

##### **Affluents de la Seine en rive gauche (amont de Paris) : Rème, Orge, Yvette et Essonne**

Les débits moyens mensuels sont en baisse et en-dessous des normales saisonnières à l'exception de l'Essonne qui en est plus proche.

##### **Affluents de l'Oise : Ysieux, Sausseron**

Les débits moyens mensuels sont en baisse sur l'Ysieux, mais moins fortement sur le Sausseron.

##### **Affluents de la Seine en rive gauche (aval de Paris) : Guyonne, ru de Gally, Mauldre**

Les débits moyens mensuels sont dans l'ensemble en légère baisse et en-dessous des normales saisonnières.

Directeur de la publication : Cédric HERMENT

Rédacteurs : Jérémie CHOLLET (pluviométrie), Philippe VERJUS (situation des nappes) et Marc VALENTE (débits des rivières)

Sources de données : Météo France, BRGM, DREAL Centre, DRIEE Île-de-France

Bulletin hydrologique en ligne : <http://www.driee.ile-de-france.developpement-durable.gouv.fr/bulletins-hydrologiques-r158.html>

Données en ligne : [www.hydro.eaufrance.fr](http://www.hydro.eaufrance.fr)

Contact : [driee-if.hydro@developpement-durable.gouv.fr](mailto:driee-if.hydro@developpement-durable.gouv.fr)

## CARACTERISATION DES DEBITS DU MOIS DE JANVIER 2019

### RAPPEL DES PARAMETRES UTILISES :

**VCN3** : débit moyen sur les 3 jours les plus faibles (en m<sup>3</sup>/s), représentatif du débit de base

**QJ max** : débit journalier maximal (en m<sup>3</sup>/s) représentatif du débit de crue

**Qix** : débit instantané maximal en m<sup>3</sup>/s

**T** : période de retour T (en années) calculée dans Hydro. Le caractère sec ou humide de ce mois par rapport à un mois normal est signalé par la lettre S ou H : 5 ans S = débit quinquennal sec, 3 ans H = débit triennal humide...

Pour le débit instantané, la période de retour est calculée en utilisant les ajustements statistiques sur les années hydrologiques complètes, entre le début de l'année étudiée et le 31/8/2012

**Q moyen** : débit moyen du mois (m<sup>3</sup>/s)

**Hydraulicité** : rapport du débit moyen du mois au débit moyen d'un mois normal

**GLS** : débits influencés par les grands lacs de Seine (écrêtement des crues et soutien des étiages)

**STEP** : débits fortement influencés par les stations d'épuration

**BR** : débits fortement influencés par des bassins de rétention (écrêtement des crues)

**m** : minima connu (pour les VCN3)

Toutes ces données sont fournies sous réserve de modifications ultérieures.

STATION	Période étudiée	JANVIER		DECEMBRE 2018	
		Q moyen du mois T Hydraulicité	VCN3 T	Q moyen du mois T Hydraulicité	VCN3 T
Cours d'eau - Bassin versant					

Pour les stations (E) indicatrices de l'étiage, l'état de criticité est précisé	D'après le débit VCN3 mensuel par rapport au seuil fixé			
	Vigilance	Alerte	Alerte renforcée	Crise

### Rivières principales

#### Yonne :

PONT-SUR-YONNE l'Yonne - 10700 km <sup>2</sup>	1958-2019	82	59	83	22
	E GLS	0,5	2 à 3 ans S	0,7	10 ans S

\* en utilisant la chronique de Courlon

#### Seine :

BAZOUCHES-LES-BRAY la Seine - 10100 km <sup>2</sup>	1999-2019	37	31	30	23
	GLS	0,3	4 ans S	0,3	5 à 10 ans S
SAINT-FARGEAU-PONTHIERRY la Seine - 26290 km <sup>2</sup>	2000-2019	157	124	173	78
	E GLS	0,5	3 ans S	0,7	4 ans S
ALFORTVILLE la Seine - 30800 km <sup>2</sup>	1966-2019	171	132	188	86
	E GLS	0,5	3 ans S	0,7	5 ans s
PARIS (Pt d'AUSTERLITZ) la Seine - 43800 km <sup>2</sup>	1974-2019	261	197	287	139
	E GLS	0,5	2 à 3 ans S	0,7	3 ans S

#### Marne :

GOURNAY SUR MARNE la Marne - 12600 km <sup>2</sup>	1974-2019	81	58	94	43
	E GLS	0,5	4 ans S	0,7	4 ans S

#### Oise :

CREIL l'Oise - 14200 km <sup>2</sup>	1960-2019	99	78	109	53
	E	0,6	3 ans S	0,8	4 ans S

### Rivières secondaires en Île de France

**Bassins de l'Yonne et du Loing :**

PONT-SUR-VANNE la Vanne - 866 km <sup>2</sup>	1966-2019	4,42 0,7	4,17 4 ans S	4,27 0,8	3,92 3 ans S
CHÂLETTE le Loing - 2300 km <sup>2</sup>	1966-2019	8,02 0,4	4,09 10 ans S	9,02 0,6	3,69 5 ans s
PALEY le Lunain - 163 km <sup>2</sup>	1977-2019	0,33 0,5	0,28 3 ans S	0,31 0,6	0,28 2 ans
EPISY le Lunain - 252 km <sup>2</sup>	1969-2019 E	0,62 0,7	0,55 2 à 3 ans S	0,65 0,9	0,58
EPISY le Loing - 3900 km <sup>2</sup>	1949-2019 E	14,20 0,5	11,00 3 ans S	15,60 0,7	11,60

**Bassin de la Marne :**

MONTMIRAIL le Petit-Morin - 364 km <sup>2</sup>	1973-2019 E	0,99 0,3	0,79 10 ans S	0,91 0,4	0,68 5 à 10 ans S
JOUARRE (VANRY) le Petit-Morin - 605 km <sup>2</sup>	1962-2019	2,68 0,5	1,59 4 ans S	2,64 0,6	1,55 2 à 3 ans S
Le GUE-A-TRESMES la Théroutanne - 167 km <sup>2</sup>	1970-2019 E	0,34 0,5	0,29 > 10 ans S	0,51 0,8	0,34 3 ans S
<b>Vigilance</b>					
MEILLERAY le Grand-Morin - 336 km <sup>2</sup>	1997-2019	1,44 0,5	1,01 2 à 3 ans S	1,65 0,6	1,00
POMMEUSE le Grand-Morin - 770 km <sup>2</sup>	1969-2019 E	4,54 0,5	2,90 3 ans S	4,92 0,7	3,12

**Bassin de l'Oise :**

BERTINVAL (Luzarches) l'Ysieux - 57.3 km <sup>2</sup>	1968-2019 E	0,17 0,6	0,14 5 à 10 ans S	0,26 1,0	0,16
NESLES-LA-VALLEE le Sausseron - 101 km <sup>2</sup>	1969-2019 E	0,53 0,8	0,45 5 ans S	0,58 1,0	0,50

**Affluents rive droite de la Seine en amont de Paris :**

JUTIGNY	1975-2019	1,58	1,48	1,97	1,76
---------	-----------	------	------	------	------

la Voulzie - 280 km <sup>2</sup>	E	0,8		1,2	
BLANDY LES TOURS le ru d'Ancoeur - 181 km <sup>2</sup>	1983-2019	0,29	0,03	0,19	0,04
	E	0,3	10 ans S	0,3	3 ans S
COURTOMER-PARADIS l'Yerres - 429 km <sup>2</sup>	1968-2019	1,19	0,37	1,25	0,47
	E	0,4	2 à 3 ans S	0,6	
LA JONCHERE (Férolles-Attily) le Réveillon - 55.4 km <sup>2</sup>	1975-2019	0,10	0,03	0,19	0,08
	E		> 10 ans S		2 ans
Vigilance	STEP	0,2		0,5	

***Affluents rive gauche de la Seine en amont de Paris :***

LA MOTHE (Guigneville) l'Essonne - 875 km <sup>2</sup>	1974-2019	3,91	3,57	4,13	3,68
	E	0,9		1,0	
BALLANCOURT l'Essonne - 1870 km <sup>2</sup>	1964-2019	8,60	8,24	9,24	8,43
		0,9		1,0	
ST-EVROULT(St-Chéron) l'Orge - 114 km <sup>2</sup>	1981-2019	0,28	0,24	0,37	0,28
		0,7	3 ans S	1,0	
ST-CYR-SOUS-DOURDAN la Rémarde - 147 km <sup>2</sup>	1968-2019	0,60	0,47	0,71	0,51
	E	0,6	2 à 3 ans S	0,9	
EPINAY (Le Breuil) l'Orge - 632 km <sup>2</sup>	1982-2019	2,06	1,54	2,86	1,84
		0,6	3 ans S	1,0	
VILLEBON l'Yvette - 224 km <sup>2</sup>	1968-2019	1,40	1,02	1,78	1,18
	E STEP	0,8		1,1	
MORSANG SUR ORGE l'Orge - 922 km <sup>2</sup>	1968-2019	3,73	2,65	5,14	3,12
	E BR	0,7	2 à 3 ans S	1,1	

***Affluents rive gauche de la Seine en aval de Paris :***

BEYNES (mairie) la Mauldre - 216 km <sup>2</sup>	1968-2019	0,92	0,76	1,12	0,81
	E STEP	0,7		0,9	
AULNAY sur MAULDRE la Mauldre - 369 km <sup>2</sup>	1969-2019	1,62	1,33	1,81	1,33
	E STEP	0,6	5 à 10 ans S	0,8	3 ans S
MAREIL-LE-GUYON la Guyonne - 34.1 km <sup>2</sup>	1983-2019	0,13	0,10	0,16	0,12
	STEP	0,5	3 ans S	0,9	
LES 4 PIGNONS (Thiverval-Grignon) le Ru de Gally - 88.2 km <sup>2</sup>	1988-2019	0,54	0,42	0,61	0,42
	STEP	0,7	5 à 10 ans S	0,8	4 ans S