

## *Bulletin de situation hydrologique en Île-de-France Février 2019*

### SOMMAIRE

- 1- Pluviométrie (pages 2)
- 2- Situation des nappes (pages 3 et 4)
- 3- Situation des rivières (page 5)

### Annexes

- Débits caractéristiques mensuels

Février 2019 est un mois sec et ensoleillé, avec une température moyenne du bassin Seine-Normandie 2,3 °C au-dessus de la normale

La nappe de la craie du Vexin et la nappe de Beauce remontent légèrement, ainsi que quelques secteurs de la nappe du Champigny. Ailleurs, les nappes poursuivent leurs vidanges en février. Les niveaux piézométriques se situent généralement au dessus ou dans les moyennes saisonnières.

Les débits des petits et grands cours d'eau du bassin parisien sont dans l'ensemble en hausse. Par rapport aux normales saisonnières les grands cours d'eau sont légèrement déficitaires, contrairement aux petits cours d'eau qui en sont proches sur 3/4 du bassin parisien.

La tendance est à une amélioration d'ensemble de la situation hydrologique du bassin parisien, notamment en raison des apports pluviométriques survenus lors de la première décade du mois de mars.



Le Réveillon à Férolles-Attilly (91)  
13/02/2019

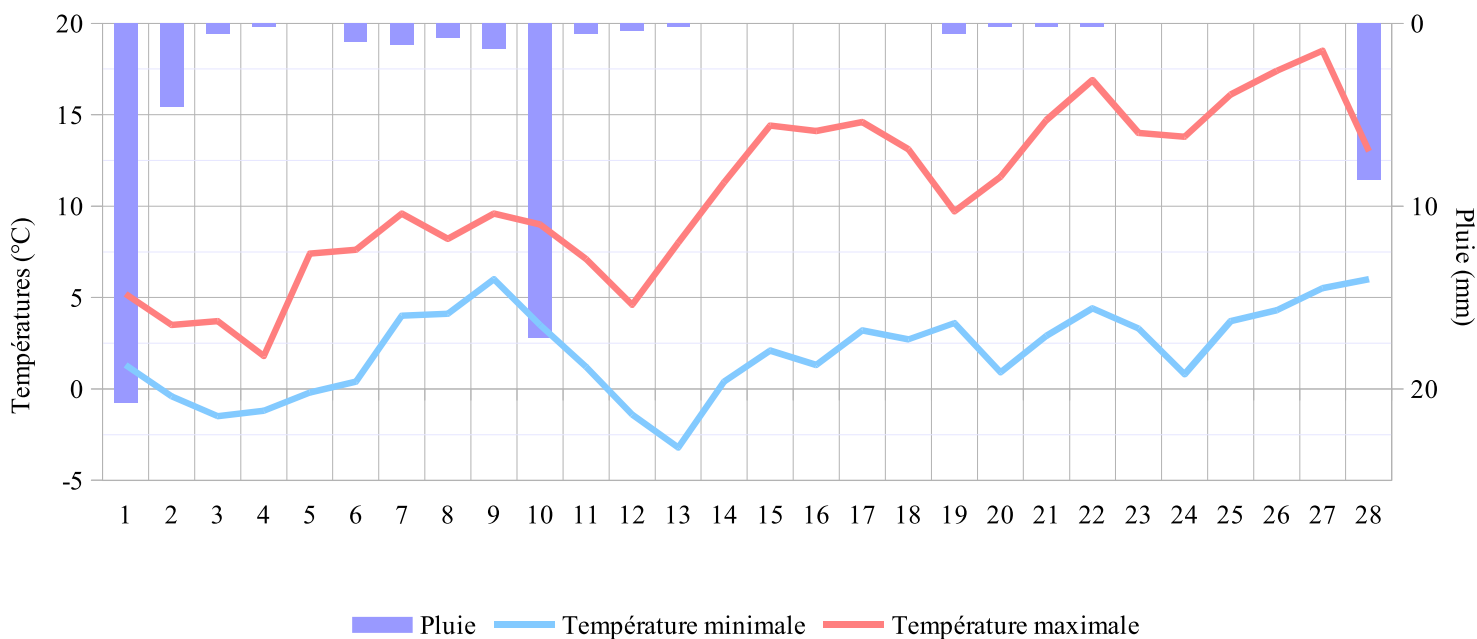
# 1. PLUVIOMETRIE

Février 2019 est un mois sec et ensoleillé.

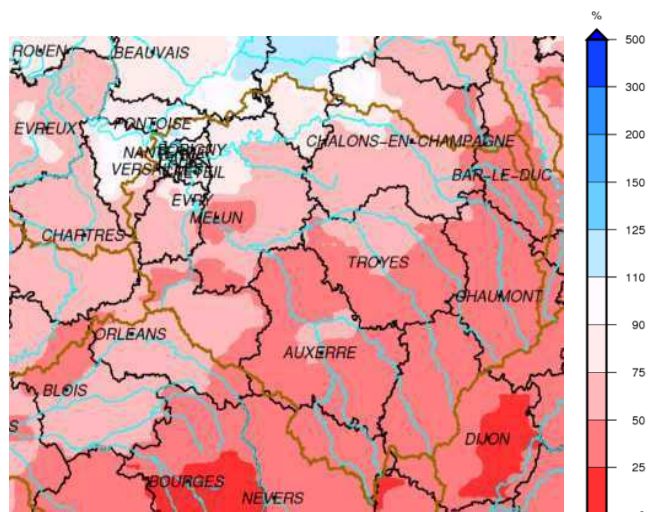
La température moyenne mensuelle sur le bassin Seine-Normandie est de 6,1 °C, ce qui est 2,3 °C au-dessus de la normale. Le jour le plus chaud est le mercredi 27 février.

Le cumul de pluie sur le bassin Seine-Normandie est de 37,7 mm. Cela représente un déficit de 34 %. Le mois se classe au 16<sup>ème</sup> rang des cumuls les plus faibles pour un mois de février depuis 1959.

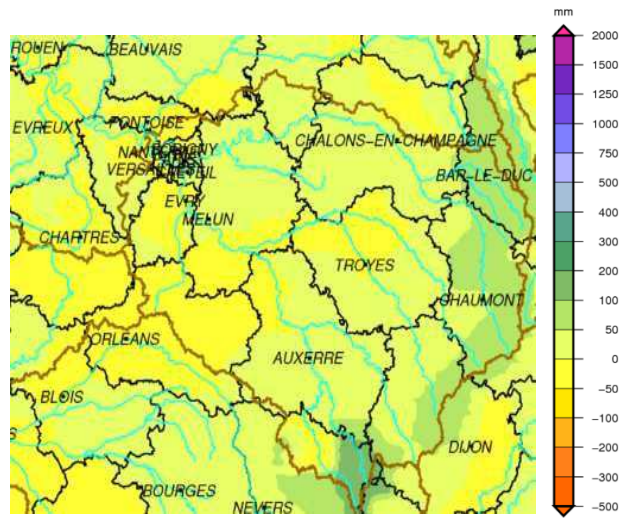
Précipitations et températures enregistrées à la station de St Cyr sur Morin(78) au mois de février 2018



Carte de la pluie du mois de février 2019  
(rapportée à la normale 1981-2010)



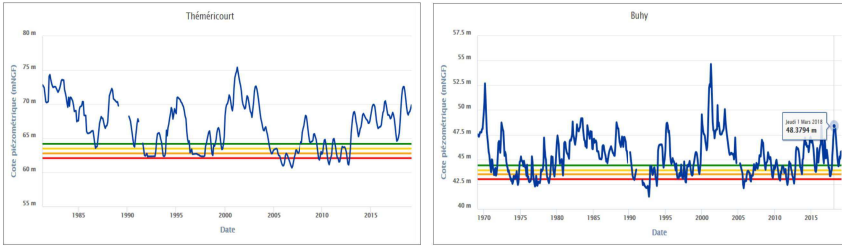
Carte de la pluie efficace du mois de février 2019  
(pluie efficace = pluie - évapotranspiration)



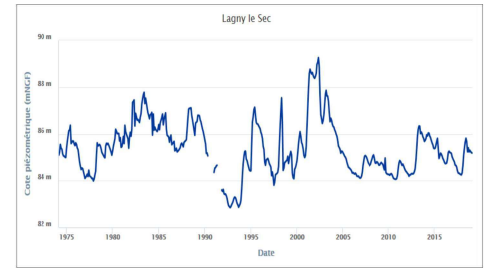
## 2. SITUATION DES NAPPES D'EAU SOUTERRAINES D'ILE-DE-FRANCE

La nappe de la craie du Vexin et la nappe de Beauce remontent légèrement, ainsi que quelques secteurs de la nappe du Champigny. Ailleurs, les nappes poursuivent leurs vidanges en février. Les niveaux piézométriques se situent généralement au dessus ou dans les moyennes saisonnières.

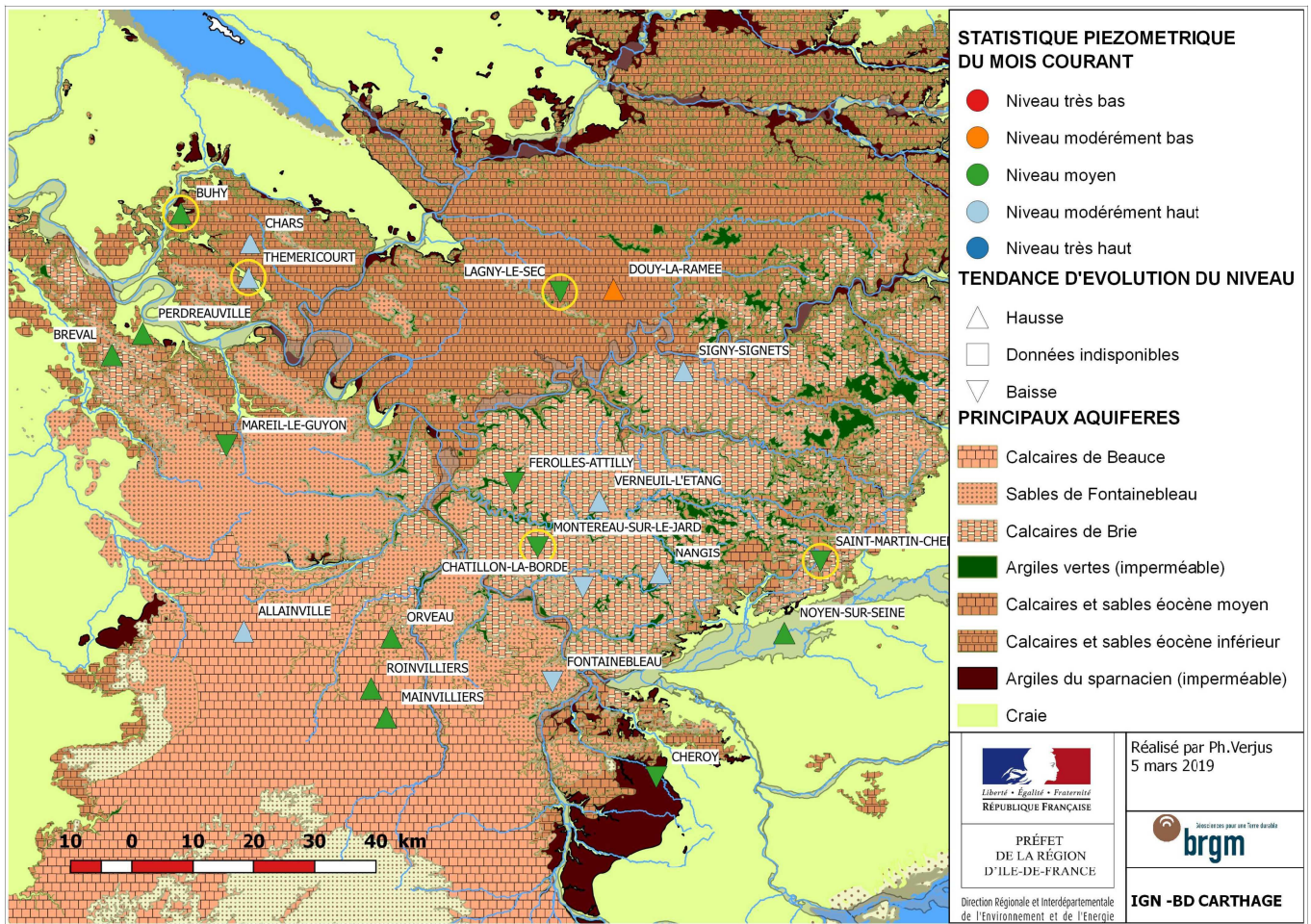
### Nappes situées au Nord de la Seine



**Vexin Français :** La nappe de la craie remonte aux piézomètres de Théméricourt et Buhly.

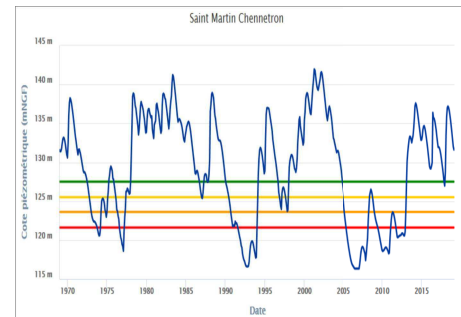
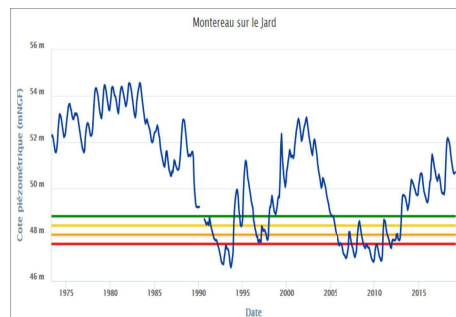


**Nappe de l'éocène au nord de l'Ile-de-France à Lagny le Sec :** Le niveau de la nappe descend globalement.



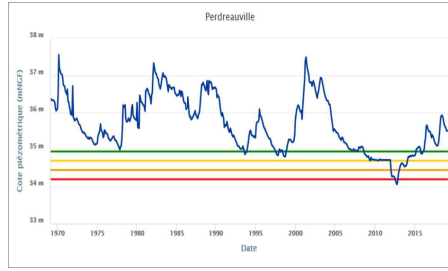
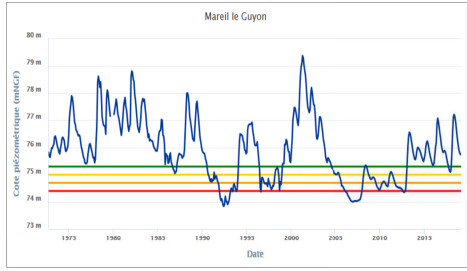
### Nappes de la Brie :

La nappe du Champigny poursuit sa vidange à Montereau-sur-le-Jard et Saint-Martin-Chennetron.

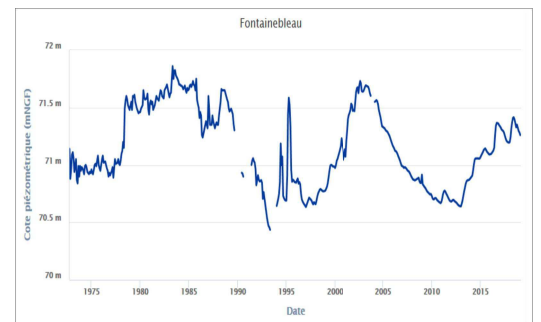
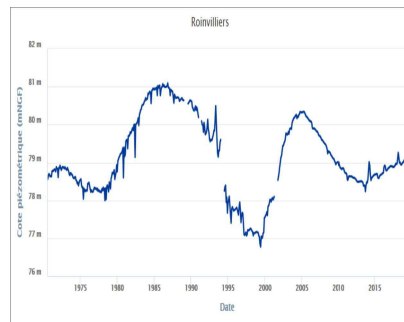
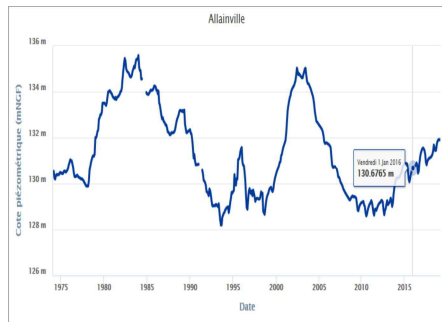
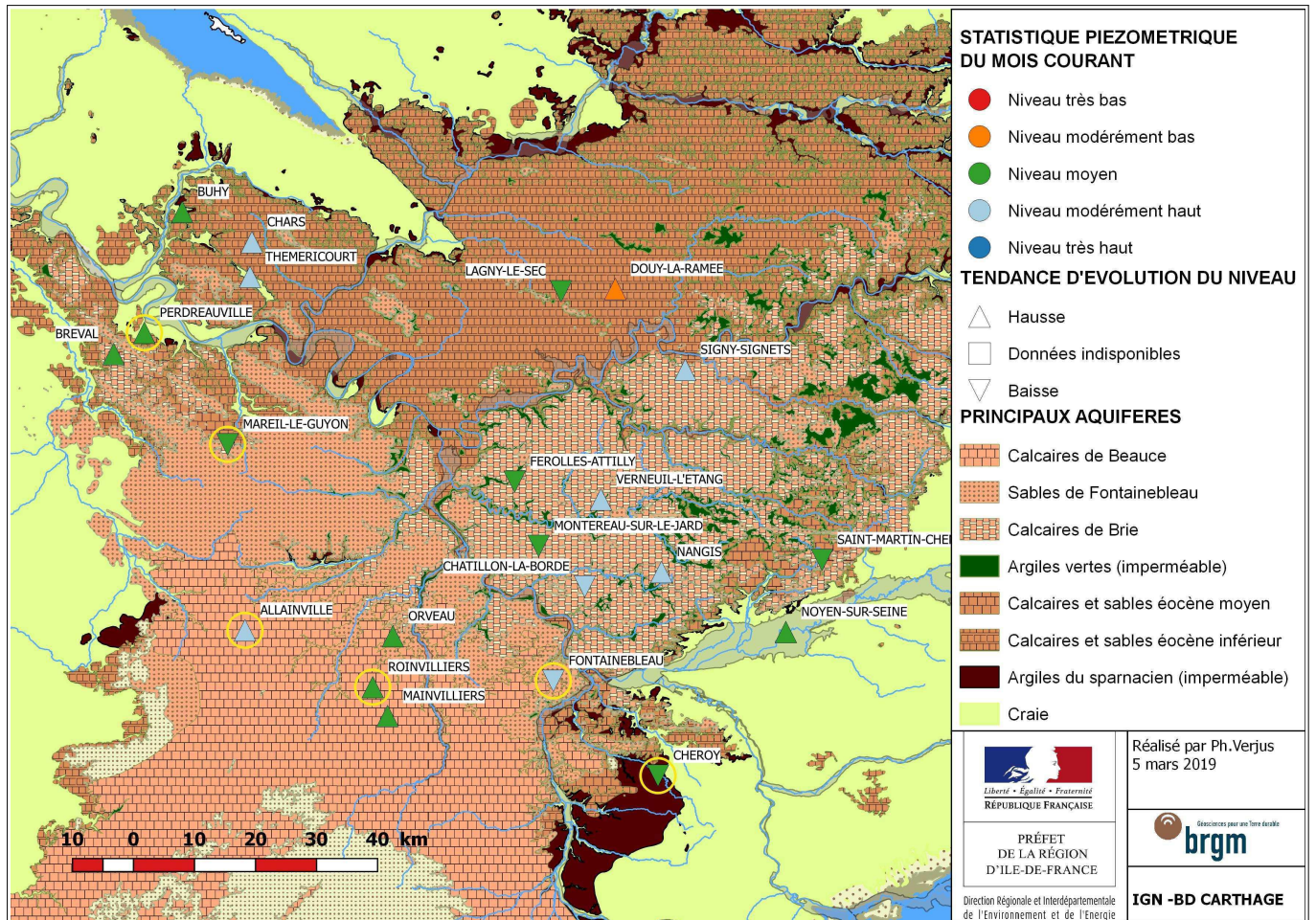
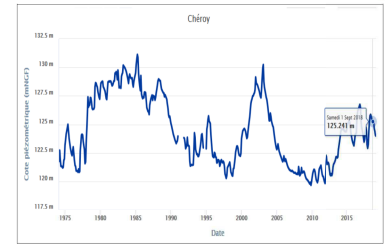


# Nappes situées au Sud de la Seine

**Yvelines :** Les nappes de l'écène à Mareil-le-Guyon et de la craie à Perdreauville poursuivent leur vidange



**Nappe de la Craie au sud-est de l'Île de France (piézomètre de Chéroy) :** est en phase de vidange



**Nappes de Beauce :** La nappe de Beauce remonte globalement.

### 3. SITUATIONS DES RIVIÈRES

**i** Les comparaisons graphiques des débits journaliers de l'année en cours avec les années précédentes et avec les valeurs statistiques de la chronique (médiane et valeurs faibles ou fortes quinquennales) sont consultables sur la **carte cliquable** :

(<http://www.driee.ile-de-france.developpement-durable.gouv.fr/carte-cliquable-situation-des-ecoulements-de-r1548.html>)

Ou avec la procédure **ENTRE2** : (<http://www.hydro.eaufrance.fr>).

#### **Grandes rivières : Seine, Yonne, Marne et Oise**

Les débits moyens mensuels du mois de février des principaux cours d'eau franciliens sont en hausse par rapport à janvier 2019, mais ils restent néanmoins en dessous des normales saisonnières.

##### **Rapport EPTB Seine Grands Lacs :**

La pluviométrie du mois de février est très inférieure aux normales saisonnières notamment sur l'amont des bassins avec 50 à 80% de déficit. Il en résulte des débits moyens en rivière inférieurs aux normales de 65 à 85 %, sauf en amont de la prise d'eau Seine où l'on enregistre une moyenne conforme aux normales saisonnières.

Le temps sec à partir de mi-février s'est accompagné d'une forte décroissance des débits et des difficultés de prise, générant progressivement un écart par rapport aux objectifs de remplissage, particulièrement élevés au mois de février. Au 1<sup>er</sup> mars 2019, les quatre lacs-réservoirs gérés par l'EPTB Seine Grands Lacs totalisent un volume de 555 millions de m<sup>3</sup> (69 % de la capacité normale) inférieur de 30 millions de m<sup>3</sup> à l'objectif théorique.

#### **Rivières affluentes des rivières principales**

La situation hydrologique des petits cours d'eau du bassin parisien en février a connu un regain en termes de débits mais reste en partie légèrement déficitaire, même si des bassins se distinguent avec des situations dans les normales saisonnières.

#### **Affluents de la Seine en rive droite (amont de Paris) : Voulzie, ru d'Ancoeur, Yerres, Réveillon**

Les débits moyens sont en hausse mais au-dessous des normales de saison, à l'exception de la Voulzie et de l'Yerres.

#### **Bassins de l'Yonne et du Loing : Vanne, Lunain, Loing**

Les débits moyens mensuels sont en hausse et toujours au-dessous des normales saisonnières.

#### **Affluents de la Marne : Surmelin, Petit Morin, Grand Morin, Théroutte**

Les cours d'eau sont en hausse et relativement proches des normales.

#### **Affluents de la Seine en rive gauche (amont de Paris) : Rème, Orge, Yvette et Essonne**

Les débits moyens mensuels sont en hausse et au niveau des normales saisonnières.

#### **Affluents de l'Oise : Ysieux, Sausseron**

Les débits moyens mensuels sont en hausse et au niveau des normales de saison.

#### **Affluents de la Seine en rive gauche (aval de Paris) : Guyonne, ru de Gally, Mauldre**

Les débits moyens mensuels sont dans l'ensemble en hausse et proches des normales saisonnières.

Directeur de la publication : Cédric HERMENT

Rédacteurs : Jérémie CHOLLET (pluviométrie), Philippe VERJUS (situation des nappes) et Marc VALENTE (débits des rivières)

Sources de données : Météo France, BRGM, DREAL Centre, DRIEE Île-de-France

Bulletin hydrologique en ligne : <http://www.driee.ile-de-france.developpement-durable.gouv.fr/bulletins-hydrologiques-r158.html>

Données en ligne : [www.hydro.eaufrance.fr](http://www.hydro.eaufrance.fr)

Contact : [driee-if.hydro@developpement-durable.gouv.fr](mailto:driee-if.hydro@developpement-durable.gouv.fr)

## CARACTERISATION DES DEBITS DU MOIS DE FEVRIER 2019

### RAPPEL DES PARAMETRES UTILISES :

**VCN3** : débit moyen sur les 3 jours les plus faibles (en m<sup>3</sup>/s), représentatif du débit de base

**QJ max** : débit journalier maximal (en m<sup>3</sup>/s) représentatif du débit de crue

**Qix** : débit instantané maximal en m<sup>3</sup>/s

**T** : période de retour T (en années) calculée dans Hydro. Le caractère sec ou humide de ce mois par rapport à un mois normal est signalé par la lettre S ou H : 5 ans S = débit quinquennal sec, 3 ans H = débit triennal humide...

Pour le débit instantané, la période de retour est calculée en utilisant les ajustements statistiques sur les années hydrologiques complètes, entre le début de l'année étudiée et le 31/8/2012

**Q moyen** : débit moyen du mois (m<sup>3</sup>/s)

**Hydraulicité** : rapport du débit moyen du mois au débit moyen d'un mois normal

**GLS** : débits influencés par les grands lacs de Seine (écrêtement des crues et soutien des étiages)

**STEP** : débits fortement influencés par les stations d'épuration

**BR** : débits fortement influencés par des bassins de rétention (écrêtement des crues)

**m** : minima connu (pour les VCN3)

Toutes ces données sont fournies sous réserve de modifications ultérieures.

STATION	Période étudiée	FEVRIER		JANVIER	
		Q moyen du mois T Hydraulicité	VCN3 T	Q moyen du mois T Hydraulicité	VCN3 T
Cours d'eau - Bassin versant					

Pour les stations (E) indicatrices de l'étiage, l'état de criticité est précisé	D'après le débit VCN3 mensuel par rapport au seuil fixé			
	Vigilance	Alerte	Alerte renforcée	Crise

### Rivières principales

#### Yonne :

PONT-SUR-YONNE l'Yonne - 10700 km <sup>2</sup>	1958-2019	115	64	81,70	59,20
	E GLS	0,5	3 ans S	0,5	2 à 3 ans S

*en utilisant la chronique de Courlon*

#### Seine :

BAZOUCHES-LES-BRAY la Seine - 10100 km <sup>2</sup>	1999-2019	70	37	37,00	31,00
	GLS	0,5	5 à 10 ans S	0,3	4 ans S
SAINT-FARGEAU-PONTHIERRY la Seine - 26290 km <sup>2</sup>	2000-2019	247	146	157,00	124,00
	E GLS	0,7	5 à 10 ans S	0,5	3 ans S
ALFORTVILLE la Seine - 30800 km <sup>2</sup>	1966-2019	265	155	171,00	132,00
	E GLS	0,7	4 ans S	0,5	3 ans S
PARIS (Pt d'AUSTERLITZ) la Seine - 43800 km <sup>2</sup>	1974-2019	413	231	261,00	197,00
	E GLS	0,7	2 à 3 ans S	0,5	2 à 3 ans S

#### Marne :

GOURNAY SUR MARNE la Marne - 12600 km <sup>2</sup>	1974-2019	136	70	81,20	57,70
	E GLS	0,7	3 ans S	0,5	4 ans S

#### Oise :

CREIL l'Oise - 14200 km <sup>2</sup>	1960-2019	160	100	98,60	78,30
	E	0,9	2 à 3 ans S	0,6	3 ans S

## Rivières secondaires en Île de France

### Bassins de l'Yonne et du Loing :

PONT-SUR-VANNE la Vanne - 866 km <sup>2</sup>	1966-2019	5,13	4,92 2 à 3 ans S	4,42	4,17 4 ans S
		0,7		0,7	
CHÂLETTE le Loing - 2300 km <sup>2</sup>	1966-2019	14,70	7,10 4 ans S	8,02	4,09 10 ans S
		0,6		0,4	
PALEY le Lunain - 163 km <sup>2</sup>	1977-2019	0,47	0,31 3 ans S	0,33	0,28 3 ans S
		0,6		0,5	
EPISY le Lunain - 252 km <sup>2</sup>	1969-2019	0,78	0,58 2 à 3 ans S	0,62	0,55 2 à 3 ans S
	E	0,7		0,7	
EPISY le Loing - 3900 km <sup>2</sup>	1949-2019	21,50	13,20 3 ans S	14,20	11,00 3 ans S
	E	0,7		0,5	

### Bassin de la Marne :

MONTMIRAIL le Petit-Morin - 364 km <sup>2</sup>	1973-2019	1,95	1,20 5 à 10 ans S	0,99	0,79 10 ans S
	E	0,6		0,3	
JOUARRE (VANRY) le Petit-Morin - 605 km <sup>2</sup>	1962-2019	5,09	2,12 5 ans S	2,68	1,59 4 ans S
		0,8		0,5	
Le GUE-A-TRESMES la Théroutanne - 167 km <sup>2</sup>	1970-2019	0,69	0,35 5 à 10 ans S	0,34	0,29 > 10 ans S
	E	0,9		0,5	
MEILLERAY le Grand-Morin - 336 km <sup>2</sup>	1997-2019	2,77	1,07 3 ans S	1,44	1,01 2 à 3 ans S
		0,8		0,5	
POMMEUSE le Grand-Morin - 770 km <sup>2</sup>	1969-2019	8,67	3,06 4 ans S	4,54	2,90 3 ans S
	E	0,9		0,5	

### Bassin de l'Oise :

BERTINVAL (Luzarches) l'Ysieux - 57.3 km <sup>2</sup>	1968-2019	0,29	0,15 5 ans S	0,17	0,14 5 à 10 ans S
	E	1,1		0,6	
NESLES-LA-VALLEE le Sausseron - 101 km <sup>2</sup>	1969-2019	0,63	0,51 2 à 3 ans S	0,53	0,45 5 ans S
	E	1,0		0,8	

**Affluents rive droite de la Seine en amont de Paris :**

JUTIGNY la Voulzie - 280 km <sup>2</sup>	1975-2019	2,30	1,97	1,58	1,48
	E	1,1		0,8	
BLANDY LES TOURS le ru d'Ancoeur - 181 km <sup>2</sup>	1983-2019	0,89	0,17	0,29	0,03
	E	0,7	2 à 3 ans S	0,3	10 ans S
COURTOMER-PARADIS l'Yerres - 429 km <sup>2</sup>	1968-2019	3,35	0,62	1,19	0,37
	E	0,9	2 à 3 ans S	0,4	2 à 3 ans S
LA JONCHERE (Férolles-Attilly) le Réveillon - 55.4 km <sup>2</sup>	1975-2019	0,25	0,07	0,10	0,03
	E STEP	0,5	> 10 ans S	0,2	> 10 ans S

**Affluents rive gauche de la Seine en amont de Paris :**

LA MOTHE (Guigneville) l'Essonne - 875 km <sup>2</sup>	1974-2019	4,26	3,72	3,91	3,57
	E	0,9	2 ans	0,9	
BALLANCOURT l'Essonne - 1870 km <sup>2</sup>	1964-2019	9,45	5,50	8,60	8,24
		1,0		0,9	
ST-EVROULT(St-Chéron) l'Orge - 114 km <sup>2</sup>	1981-2019	0,36	0,25	0,28	0,24
		0,9	2 à 3 ans S	0,7	3 ans S
ST-CYR-SOUS-DOURDAN la Rémarde - 147 km <sup>2</sup>	1968-2019	0,84	0,52	0,60	0,47
	E	0,9	2 à 3 ans S	0,6	2 à 3 ans S
EPINAY (Le Breuil) l'Orge - 632 km <sup>2</sup>	1982-2019	3,38	1,81	2,06	1,54
		1,0	2 ans	0,6	3 ans S
VILLEBON l'Yvette - 224 km <sup>2</sup>	1968-2019	2,11	1,10	1,40	1,02
	E STEP	1,1		0,8	
MORSANG SUR ORGE l'Orge - 922 km <sup>2</sup>	1968-2019	6,05	3,01	3,73	2,65
	E BR	1,0	2 à 3 ans S	0,7	2 à 3 ans S

**Affluents rive gauche de la Seine en aval de Paris :**

BEYNES (mairie) la Mauldre - 216 km <sup>2</sup>	1968-2019	1,38	0,82	0,92	0,76
	E STEP	0,9	2 à 3 ans S	0,7	
AULNAY sur MAULDRE la Mauldre - 369 km <sup>2</sup>	1969-2019	2,21	1,41	1,62	1,33
	E STEP	0,8	5 à 10 ans S	0,6	5 à 10 ans S
MAREIL-LE-GUYON la Guyonne - 34.1 km <sup>2</sup>	1983-2019	0,25	0,13	0,13	0,10
	STEP	1,0	2 à 3 ans S	0,5	3 ans S
LES 4 PIGNONS (Thiverval-Grignon) le Ru de Gally - 88.2 km <sup>2</sup>	1988-2019	0,61	0,41	0,54	0,42
	STEP	0,8	20 ans S	0,7	5 à 10 ans S