



Liberté • Égalité • Fraternité
RÉPUBLIQUE FRANÇAISE

PREFET DE LA REGION D'ÎLE-DE-FRANCE

Direction régionale et interdépartementale de l'environnement et
de l'énergie d'Île-de-France

Paris, le 10 mai 2018

Bulletin de situation hydrologique en Île-de-France Avril 2018

SOMMAIRE

- 1- Pluviométrie (pages 2)
- 2- Situation des nappes (pages 3 et 4)
- 3- Situation des rivières (page 5)

Annexes

- Débits caractéristiques mensuels

Le mois d'avril est doux avec une période de chaleur exceptionnelle du 17 au 23

Dans le prolongement de décembre à mars, une partie des nappes se rechargent encore, alors que certaines entament leurs vidanges saisonnières. Les niveaux piézométriques se situent au-dessus ou dans les moyennes pour un mois d'avril.

Les niveaux de l'ensemble des cours d'eau franciliens sont en majorité au-dessus des normales saisonnières. Un seul seuil de vigilance d'étiage a été franchi, sur la Théroutte (77).



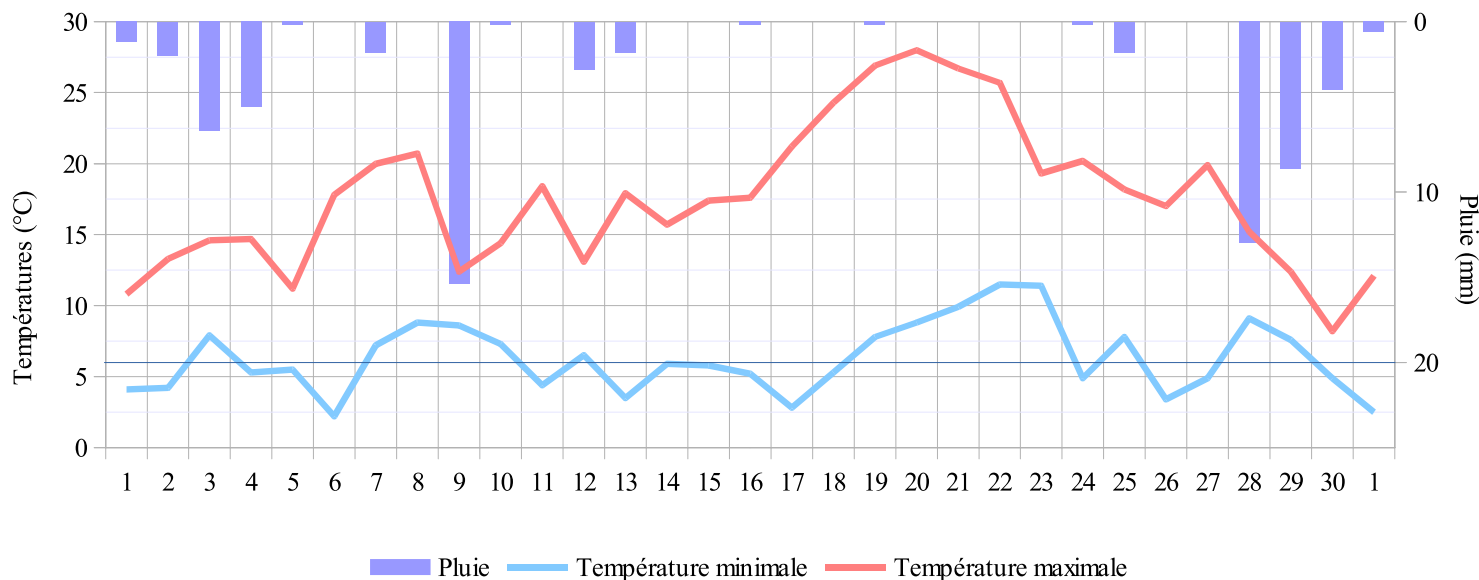
Le Grand-Morin à Pommeuse (77)
10/04/2018

1. PLUVIOMETRIE

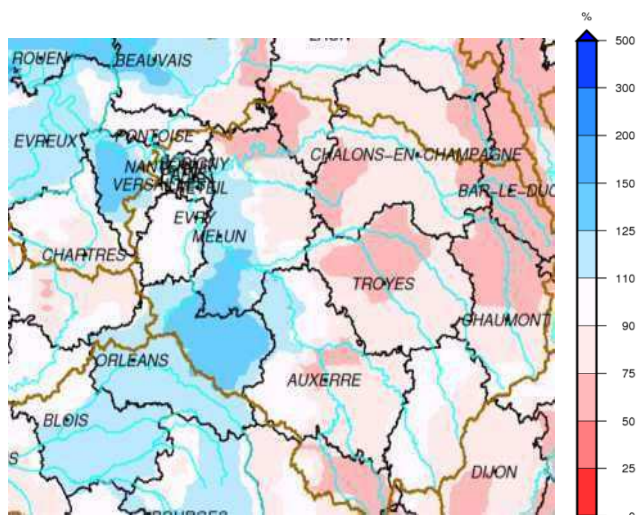
Le mois d'avril est doux avec une période de chaleur exceptionnelle du 17 au 23. La température moyenne sur le bassin Seine-Normandie est de 12,2 °C, soit 3 °C au-dessus de la normale mensuelle.

Des épisodes pluvieux ont lieu en début et fin de mois pour un cumul mensuel de 61,4 mm sur le bassin Seine-Normandie. Ce qui représente 3 % de plus que la normale de saison.

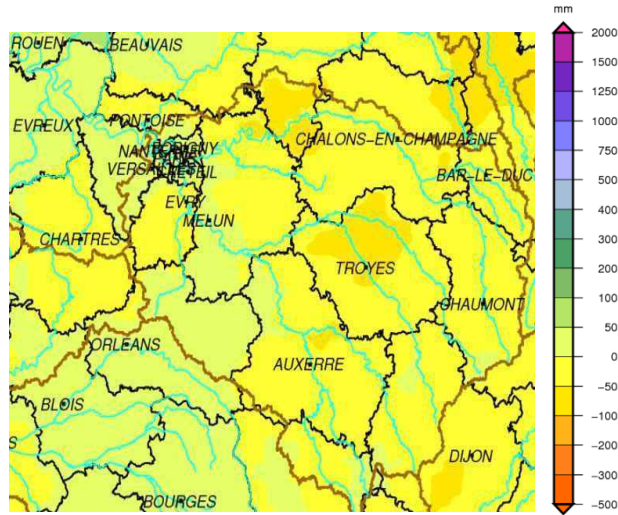
Précipitations et températures enregistrées à la station de Touquin(77) au mois d'avril 2018



Carte de la pluie du mois de avril 2018
(rapportée à la normale 1981-2010)



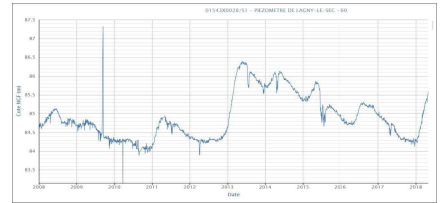
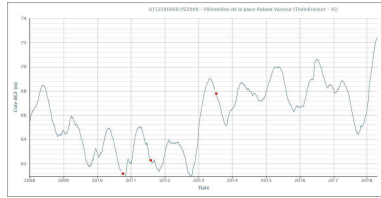
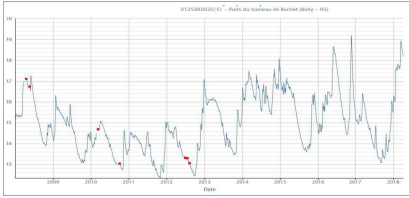
Carte de la pluie efficace du mois de avril 2018
(pluie efficace = pluie - évapotranspiration)



2. SITUATION DES NAPPES D'EAU SOUTERRAINES D'ILE-DE-FRANCE

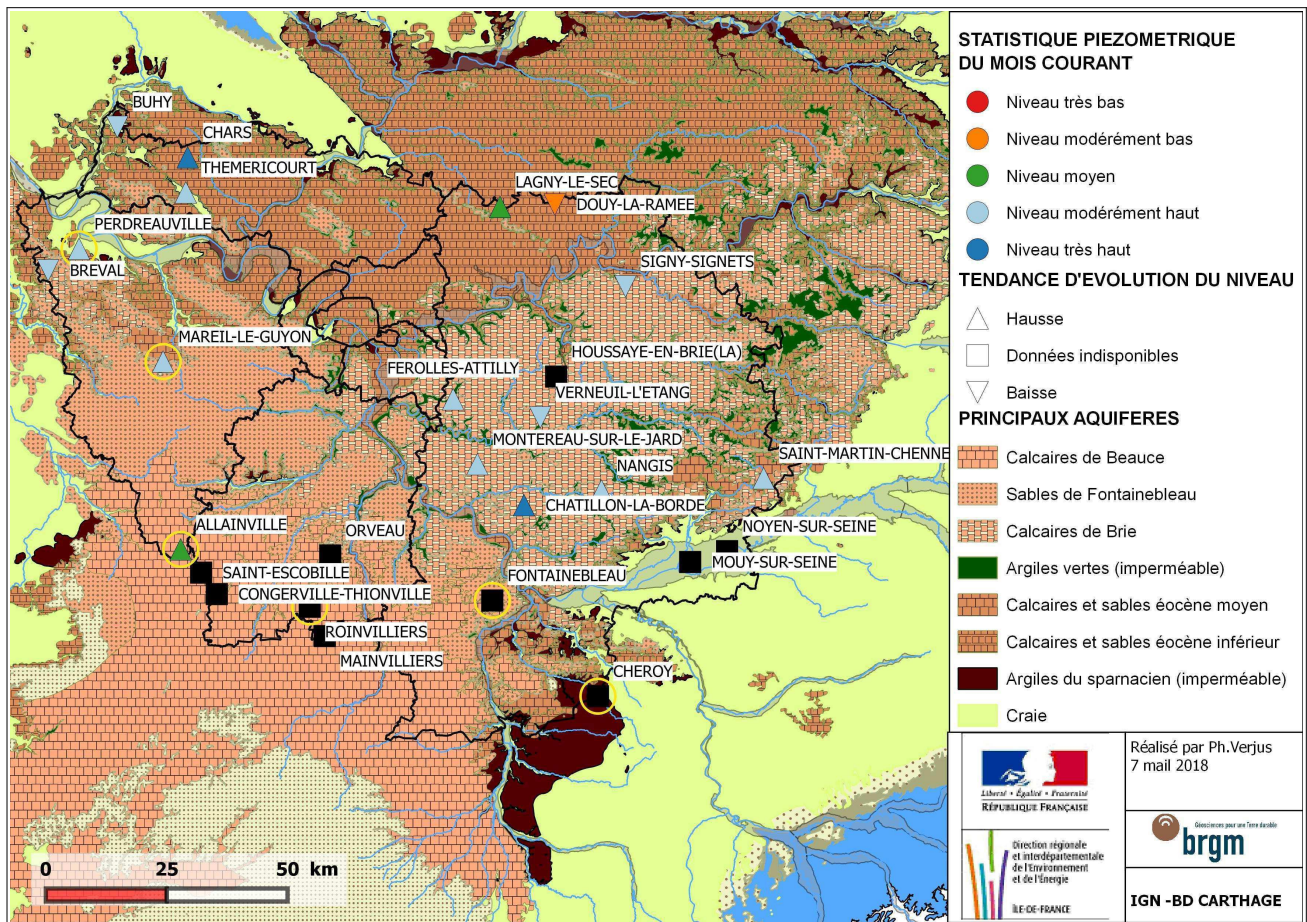
Dans le prolongement de décembre à mars, une partie des nappes se rechargent encore, alors que certaines entament leurs vidanges saisonnières. Les niveaux piézométriques se situent au dessus ou dans les moyennes pour un mois d'avril.

Nappes situées au Nord de la Seine



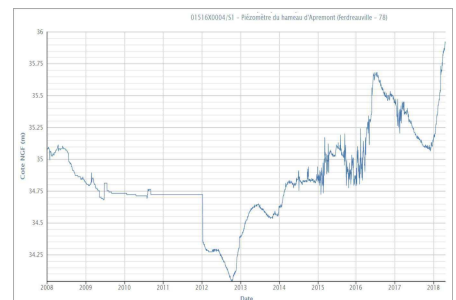
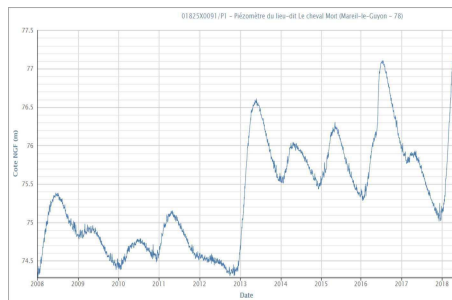
Nappe de l'éocène au nord de l'Ile-de-France à Lagny le Sec : Le niveau de la nappe continue à remonter depuis janvier.

Vexin Français : La nappe de la craie continue à bien se recharger en avril au piézomètre de Théméricourt. Le niveau à Buhy amorce une baisse.

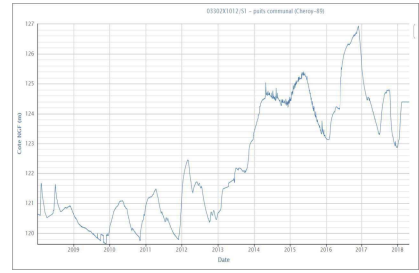
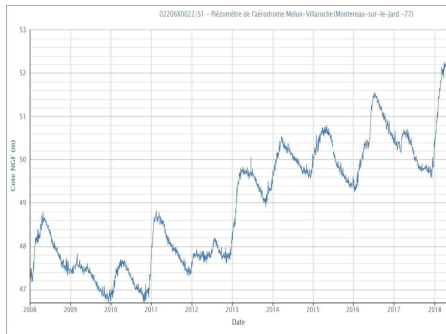
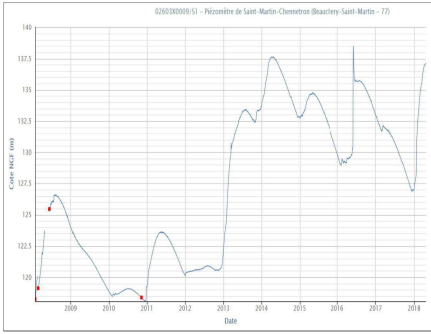


Nappes de la Brie :

La nappe du Champigny remonte encore spectaculairement en avril à Montereau sur le Jard et Saint Martin Chenetron.

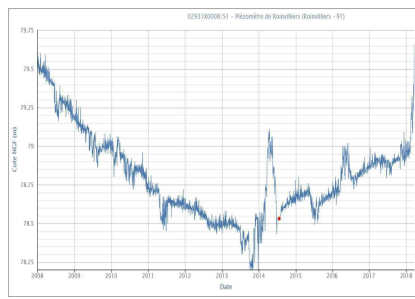
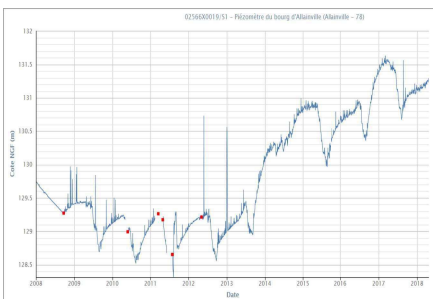
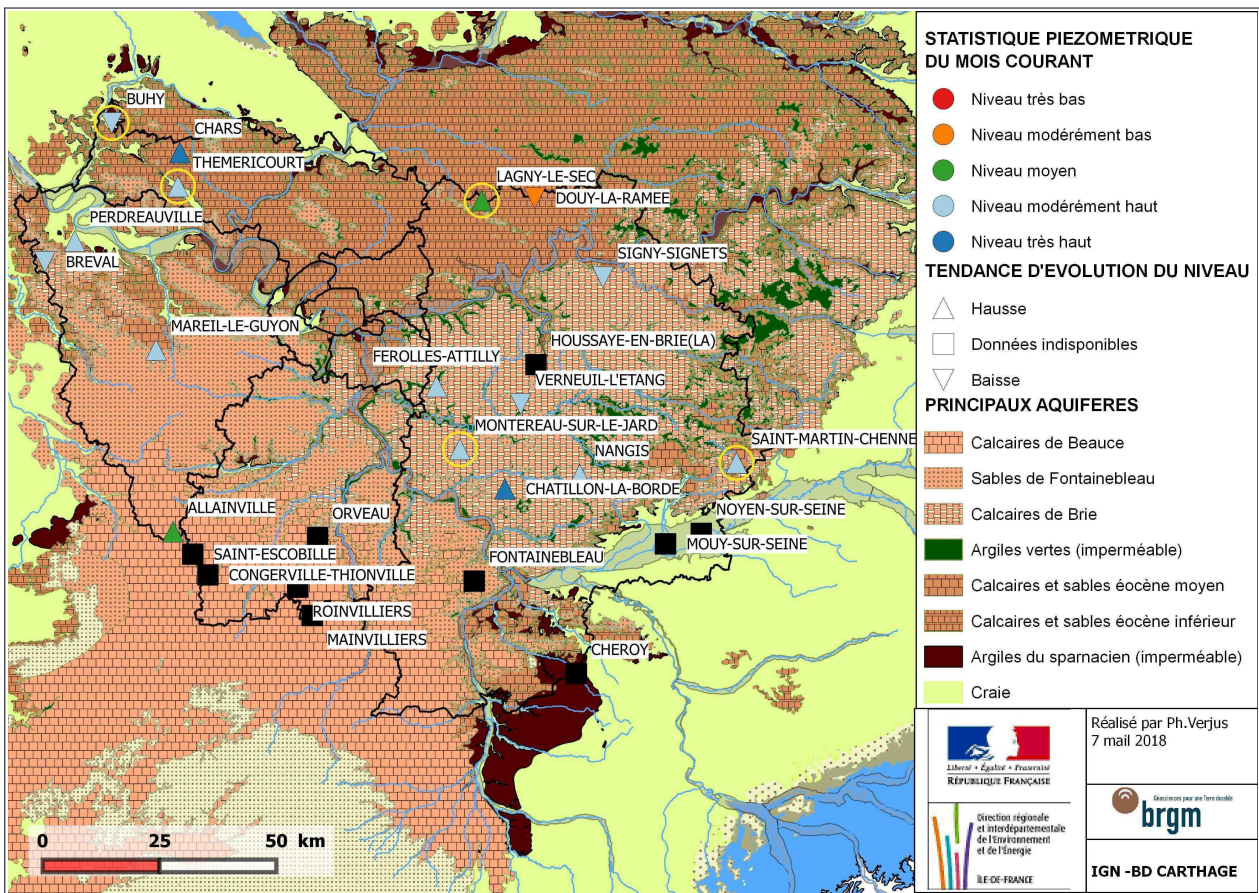


Nappes situées au Sud de la Seine



Nappe de la Craie au sud-est de l'Île de France (piézomètre de Chéroy) : (données BRGM récentes non disponibles).

Yvelines : Les nappes de l'éocène à Mareil-le-Guyon et de la craie à Perdreauville sont encore nettement en phase de recharge en avril.



Nappes de Beauce : La remontée de la nappe de Beauce est sensible à Allainville, les mesures BRGM d'avril de Fontainebleau et Roinvilliers ne sont toutefois pas disponibles.

3. SITUATIONS DES RIVIÈRES

i Les comparaisons graphiques des débits journaliers de l'année en cours avec les années précédentes et avec les valeurs statistiques de la chronique (médiane et valeurs faibles ou fortes quinquennales) sont consultables sur la **carte cliquable** (<http://www.driee.ile-de-france.developpement-durable.gouv.fr/carte-cliquable-situation-des-ecoulements-de-r1548.html>) ou avec la procédure **ENTRE2** (<http://www.hydro.eaufrance.fr>).

Grandes rivières : Seine, Yonne, Marne et Oise

Les débits mensuels du mois d'avril des grands cours d'eau franciliens sont en baisse mais restent tous au-dessus des normales saisonnières.

Aucun seuil d'étiage n'a été franchi.

Rivières affluentes des rivières principales

Les débits mensuels des petits cours d'eau de l'ensemble du bassin francilien sont en majorité au-dessus des normales saisonnières. Un seul seuil de vigilance d'étiage a été franchi : La Théroouanne à Congis (77), mais cela reste à confirmer.

Affluents de la Seine en rive droite (amont de Paris) : Voulzie, ru d'Ancoeur, Yerres, Réveillon

Les débits mensuels sont en baisse mais restent nettement au-dessus des normales de saison, à l'exception du Réveillon (La Jonchère) qui est égal à la normale saisonnière.

Bassins de l'Yonne et du Loing : Vanne, Lunain, Loing

Les débits mensuels d'avril sont proches des normales saisonnières, à l'exception du Lunain à Paley (77) avec un coefficient d'hydraulicité égal à 0,8. Aucun seuil d'étiage n'a été franchi.

Affluents de la Marne : Surmelin, Petit Morin, Grand Morin, Théroouanne

Les débits mensuels sont au-dessus des normales saisonnières, à l'exception du Surmelin à St Eugène et de la Théroouanne à Congis (77) où le seuil de vigilance d'étiage a été franchi.

Affluents de la Seine en rive gauche (amont de Paris) : Rèmearde, Orge, Yvette et Essonne

Dans l'ensemble, les débits mensuels juste au-dessus des normales saisonnières. Sur l'Essonne, la baisse des débits par rapport au mois de mars 2018, est relativement modérée.

Affluents de l'Oise : Ysieux, Sausseron

Les débits mensuels sont juste au-dessous des normales. Aucun seuil d'étiage n'a été franchi.

Affluents de la Seine en rive gauche (aval de Paris) : Guyonne, ru de Gally, Mauldre

Les débits mensuels sont dans l'ensemble nettement au-dessus des normales saisonnières.

Directeur de la publication : Pierre Jérémie

Rédacteurs : Jérémie Chollet (pluviométrie), Philippe Verjus (situation des nappes) et Marc Valente (débits des rivières)

Sources de données : Météo France, BRGM, DREAL Centre, DRIEE Île-de-France

Bulletin hydrologique en ligne : <http://www.driee.ile-de-france.developpement-durable.gouv.fr/bulletins-hydrologiques-r158.html>

Données en ligne : www.hydro.eaufrance.fr

Contact : driee-if.hydro@developpement-durable.gouv.fr

CARACTERISATION DES DEBITS DU MOIS D'AVRIL 2018

RAPPEL DES PARAMETRES UTILISES :

VCN3 : débit moyen sur les 3 jours les plus faibles (en m³/s), représentatif du débit de base

QJ max : débit journalier maximal (en m³/s) représentatif du débit de crue

Qix : débit instantané maximal en m³/s

T : période de retour T (en années) calculée dans Hydro. Le caractère sec ou humide de ce mois par rapport à un mois normal est signalé par la lettre S ou H : 5 ans S = débit quinquennal sec, 3 ans H = débit triennal humide...

Pour le débit instantané, la période de retour est calculée en utilisant les ajustements statistiques sur les années hydrologiques complètes, entre le début de l'année étudiée et le 31/8/2012

Q moyen : débit moyen du mois (m³/s)

Hydraulicité : rapport du débit moyen du mois au débit moyen d'un mois normal

GLS : débits influencés par les grands lacs de Seine (écrêtement des crues et soutien des étiages)

STEP : débits fortement influencés par les stations d'épuration

BR : débits fortement influencés par des bassins de rétention (écrêtement des crues)

m : minima connu (pour les VCN3)

Toutes ces données sont fournies sous réserve de modifications ultérieures.

STATION	Période étudiée	AVRIL		MARS	
		Q moyen du mois T Hydraulicité	VCN3 T	Q moyen du mois T Hydraulicité	Qix T
Cours d'eau - Bassin versant					

Pour les stations (E) indicatrices de l'étiage, l'état de criticité est précisé	D'après le débit VCN3 mensuel par rapport au seuil fixé			
	Vigilance	Alerte	Alerte renforcée	Crise

Rivières principales

Yonne :

PONT-SUR-YONNE l'Yonne - 10700 km ²	1958-2018	143	76	194,00	297,00
	E GLS	1,3		1,50	

* en utilisant la chronique de Courlon

Seine :

BAZOCHES-LES-BRAY la Seine - 10100 km ²	1999-2018	183	91	255,00	314,00
	GLS	1,9		2,0	5 à 10 ans H
SAINT-FARGEAU-PONTHIERRY la Seine - 26290 km ²	2000-2018	397	225	531,00	597,00
	E GLS	1,6		1,6	
ALFORTVILLE la Seine - 30800 km ²	1966-2018	427	241	580,00	688,00
	E GLS	1,5		1,8	
PARIS (Pt d'AUSTERLITZ) la Seine - 43800 km ²	1974-2018	622	351	831,00	938,00
	E GLS	1,5		1,8	(Qjmax)

Marne :

GOURNAY SUR MARNE la Marne - 12600 km ²	1974-2018	196	105	262,00	341,00
	E GLS	1,5		1,7	

Oise :

CREIL l'Oise - 14200 km ²	1960-2018	159	116	201,00	246,00
	E	1,1		1,2	(Qjmax)

Rivières secondaires en Île de France

Bassins de l'Yonne et du Loing :

PONT-SUR-VANNE la Vanne - 866 km ²	1966-2018	8,92	7,69	11,60	13,20
		1,3		1,7	5 ans H
CHÂLETTE le Loing - 2300 km ²	1966-2018	15,60	5,58	27,70	53,90
		1,0	3 ans S	1,3	
PALEY le Lunain - 163 km ²	1977-2018	0,46	0,34	0,65	1,14
		0,8	2 à 3 ans S	0,9	
EPISY le Lunain - 252 km ²	1969-2018	1,03	14,60	1,47	2,33
	E	1,2		1,4	
EPISY le Loing - 3900 km ²	1949-2018	23,40		35,90	64,60
	E	1,0		1,3	

Bassin de la Marne :

SAINT-EUGENE le Surlélin - 454 km ²	1961-2018	2,89	1,87	4,57	30,10
		0,9		1,1	
MONTMIRAIL le Petit-Morin - 364 km ²	1973-2018	4,09	3,10	4,79	10,10
	E	1,4		1,4	2 ans
JOUARRE (VANRY) le Petit-Morin - 605 km ²	1962-2018	6,10	3,88	10,50	23,60
		1,4		1,9	3 ans H
Le GUE-A-TRESMES la Théroouanne - 167 km ²	1970-2018	0,48	0,33	0,66	1,55
	E	0,8	10 ans S	0,9	
Vigilance					
MEILLERAY le Grand-Morin - 336 km ²	1997-2018	2,34	1,52	4,79	26,70
		1,2		1,8	3 ans H
POMMEUSE le Grand-Morin - 770 km ²	1969-2018	6,87	3,99	12,40	39,90
	E	1,1		1,5	

Bassin de l'Oise :

BERTINVAL (Luzarches) l'Ysieux - 57.3 km ²	1968-2018	0,20	0,11	0,40	1,18
	E	0,9	10 ans S	1,5	2 à 3 ans H
NESLES-LA-VALLEE le Sausseron - 101 km ²	1969-2018	0,53	0,44	0,67	1,60
	E	0,9	3 ans S	1,1	2 ans

Affluents rive droite de la Seine en amont de Paris :

JUTIGNY la Voulzie - 280 km ²	1975-2018	3,56	2,89	4,07	8,46
	E	1,8		2,0	3 ans H
BLANDY LES TOURS le ru d'Ancoeur - 181 km ²	1983-2018	1,18	0,25	1,66	5,83
	E	1,5		1,8	
COURTOMER-PARADIS l'Yerres - 429 km ²	1968-2018	2,85	0,94	4,44	13,70
	E	1,7		1,6	
LA JONCHERE (Férolles-Attilly) le Réveillon - 55.4 km ²	1975-2018	0,45	0,13	0,72	3,52
	E STEP	1,0		1,3	

Affluents rive gauche de la Seine en amont de Paris :

LA MOTHE (Guigneville) l'Essonne - 875 km ²	1974-2018	4,83	3,90	5,55	6,54
	E	1,1		1,2	
BALLANCOURT l'Essonne - 1870 km ²	1964-2018	10,30	9,08	11,40	13,37
		1,1		1,2	2 à 3 ans H
ST-EVROULT(St-Chéron) l'Orge - 114 km ²	1981-2018	0,33	0,24	0,51	1,56
		1,0	2 à 3 ans S	1,4	
ST-CYR-SOUS-DOURDAN la Rémarde - 147 km ²	1968-2018	0,91	0,52	1,53	8,73
	E	1,2		1,6	4 ans H
EPINAY (Le Breuil) l'Orge - 632 km ²	1982-2018	3,16	1,89	5,35	12,40
		1,2		1,8	
VILLEBON l'Yvette - 224 km ²	1968-2018	1,89	1,02	2,77	10,50
	E STEP	1,4		1,6	2 à 3 ans H
MORSANG SUR ORGE l'Orge - 922 km ²	1968-2018	5,42	3,02	9,24	22,40
	E BR	1,3		1,7	

Affluents rive gauche de la Seine en aval de Paris :

BEYNES (mairie) la Mauldre - 216 km ²	1968-2018	1,80	1,16	2,59	13,30
	E STEP	1,6		1,8	4 ans H
AULNAY sur MAULDRE la Mauldre - 369 km ²	1969-2018	3,01	2,15	4,13	14,10
	E STEP	1,3		1,6	5 ans H
MAREIL-LE-GUYON la Guyonne - 34.1 km ²	1983-2018	0,30	0,13	0,58	4,59
	STEP	1,5		2,5	10 ans H
LES 4 PIGNONS (Thiverval-Grignon) le Ru de Gally - 88.2 km ²	1988-2018	0,87	0,62	0,96	5,16
	STEP	1,2		1,3	