



Liberté • Égalité • Fraternité  
RÉPUBLIQUE FRANÇAISE

## PREFET DE LA REGION D'ÎLE-DE-FRANCE

Direction régionale et interdépartementale de l'environnement et de l'énergie  
d'Île-de-France

Paris, le 10 mai 2019

# Bulletin de situation hydrologique en Île-de-France Avril 2019

### SOMMAIRE

- 1- Pluviométrie (pages 2)
- 2- Situation des nappes (pages 3 et 4)
- 3- Situation des rivières (page 5 et 6)

### Annexes

- Débits caractéristiques mensuels

Le mois d'avril 2019 est sec et doux. Une période sèche de 11 jours consécutifs, à partir du 12, a généré un déficit en pluie d'environ 81 % par rapport aux normales de saison.

Les nappes sont pratiquement toutes en baisse, mais cette dernière est globalement modérée.

La situation hydrologique de l'ensemble des cours d'eau franciliens est en majorité déficitaire, pour autant aucun seuil d'étiage n'a été franchi.



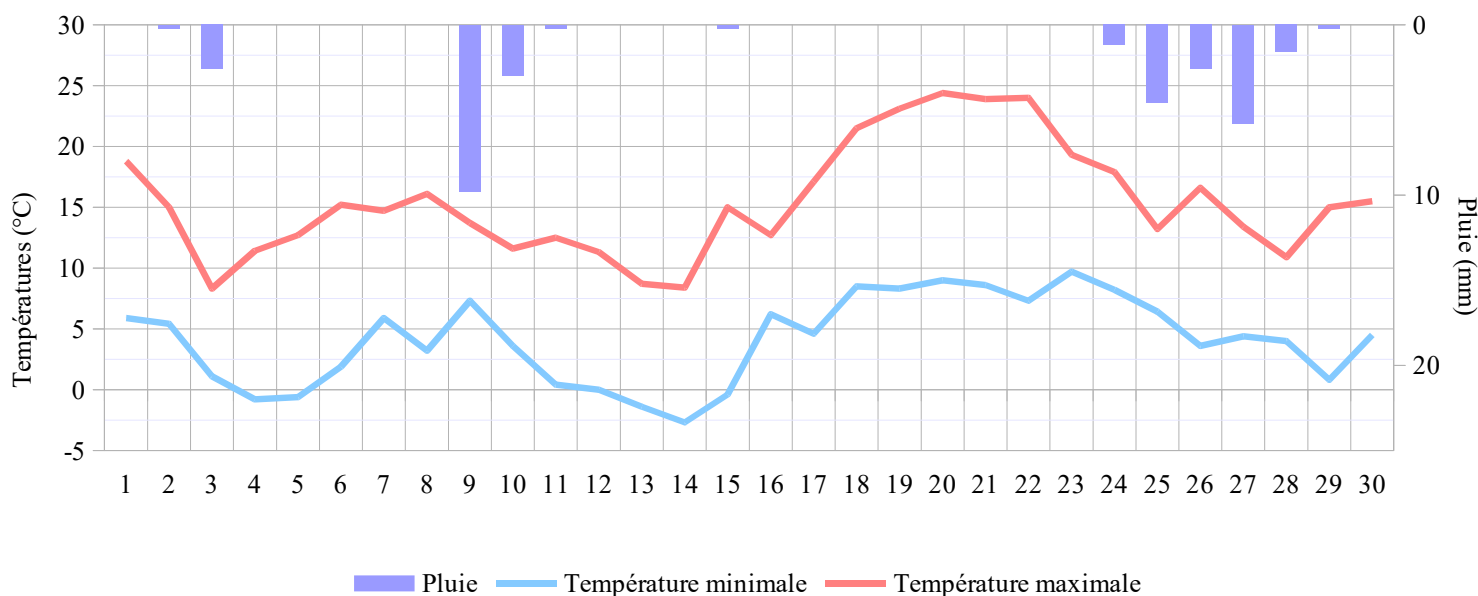
L'Orvanne à Diant (77)  
18/04/2019

# 1. PLUVIOMETRIE

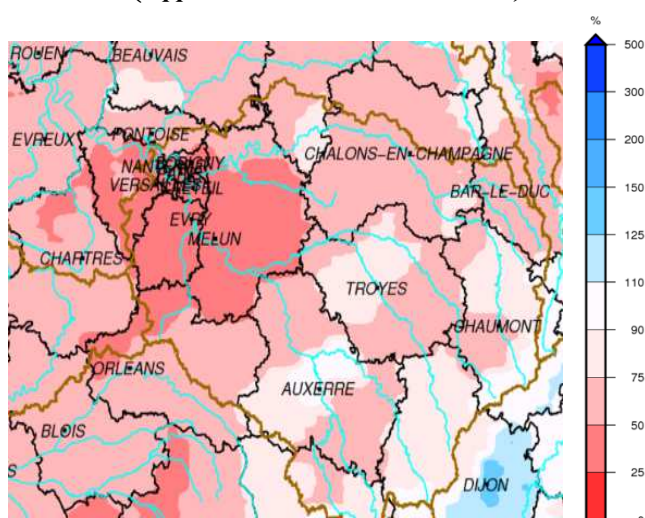
Le mois d'avril 2019 est sec et doux. En effet celui-ci voit une période sèche de 11 jours consécutifs à partir du 12. Le mois d'Avril voit donc un déficit en pluie de près de 81 % par rapport aux normales de saison. Les épisodes pluvieux sont localisés et parfois orageux comme le 9 : 23,8 mm à Changis (77) et 12 mm à Nesles-la-Vallée (77).

La température moyenne sur le bassin de Seine-Normandie est de 9,9 °C, ce qui est légèrement au-dessus des normales. La température est plus chaude entre les 16 et 24 du mois, elle est constante sur le reste du mois d'avril.

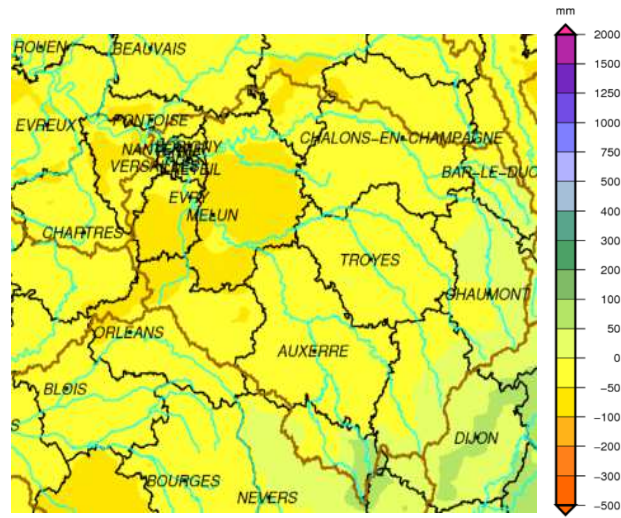
Précipitations et températures enregistrées à la station de Nesles-la-Vallée (78) au mois d'avril 2019



Carte de la pluie du mois de mars 2019  
(rapportée à la normale 1981-2010)



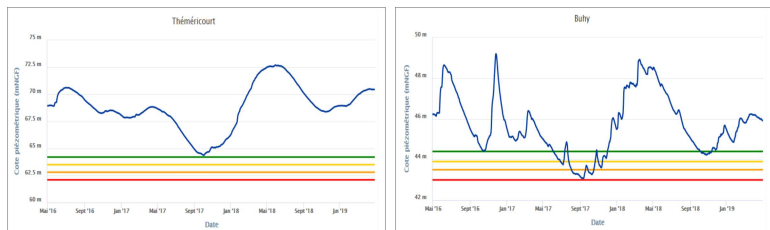
Carte de la pluie efficace du mois de mars 2019  
(pluie efficace = pluie - évapotranspiration)



## 2. SITUATION DES NAPPES D'EAU SOUTERRAINES D'ILE-DE-FRANCE

Les nappes sont pratiquement toutes en baisse, mais cette dernière est globalement modérée. Le secteur de la nappe de Beauce est sous l'influence des prélèvements agricoles. La tendance globale est donc une baisse saisonnière. Les niveaux piézométriques se situent dans les moyennes saisonnières du mois d'avril ou modérément plus hauts.

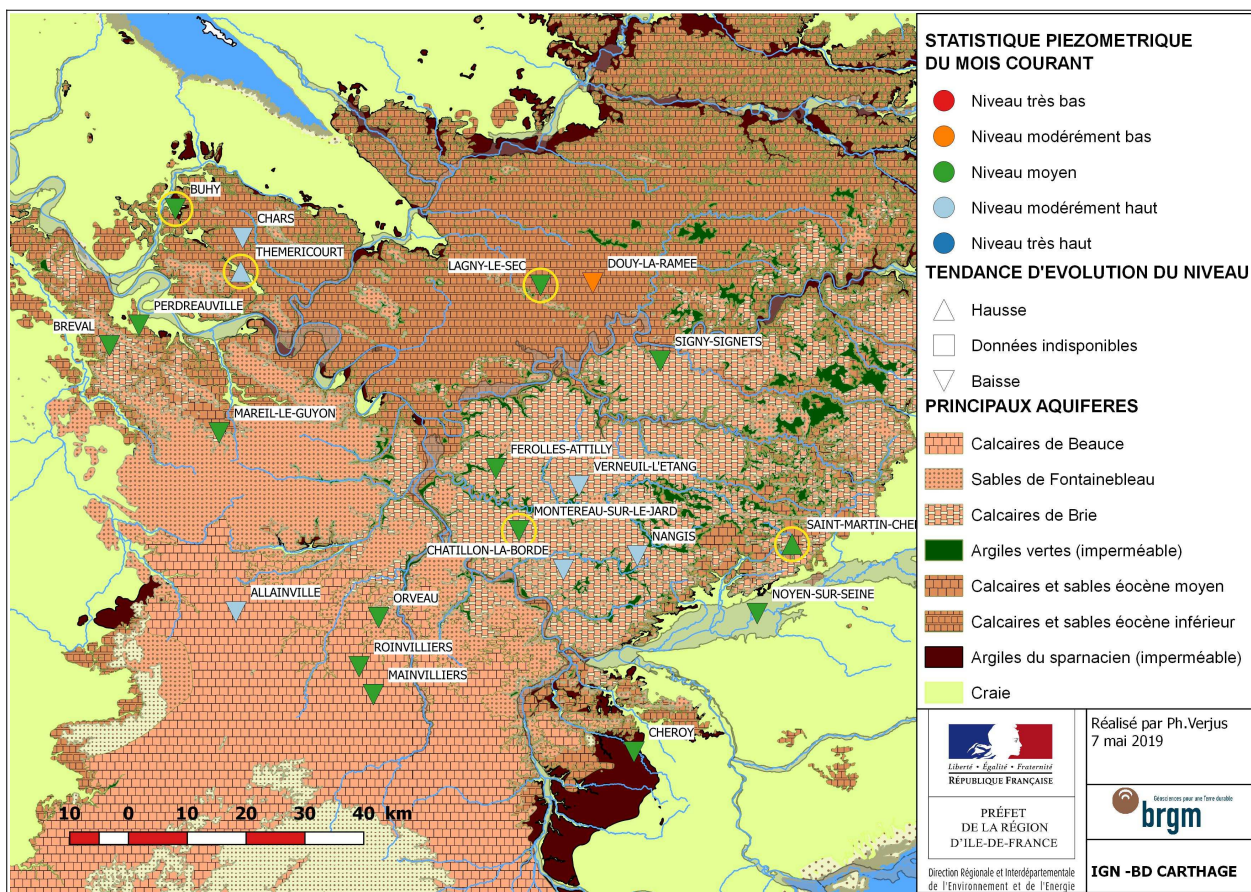
### Nappes situées au Nord de la Seine



**Vexin Français :** La nappe de la craie remonte encore légèrement au piézomètre de Théméricourt mais baisse à Buhly.

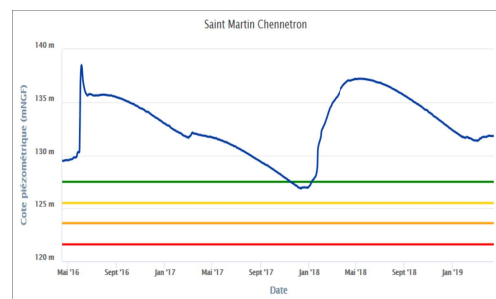
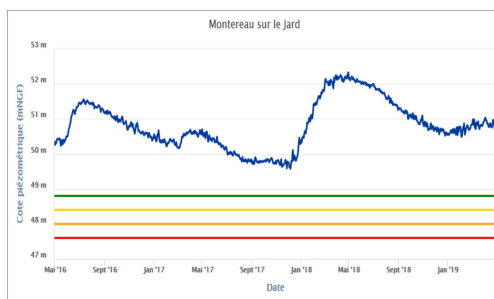


**Nappe de l'écène au nord de l'Ile-de-France à Lagny le Sec :** Le niveau de la nappe est légèrement en baisse.



### **Nappes de la Brie :**

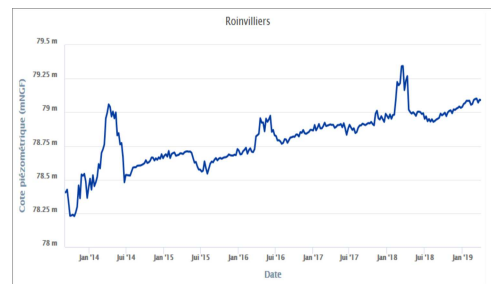
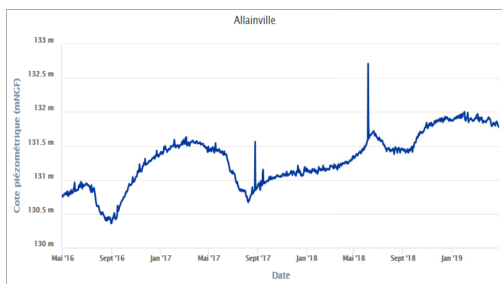
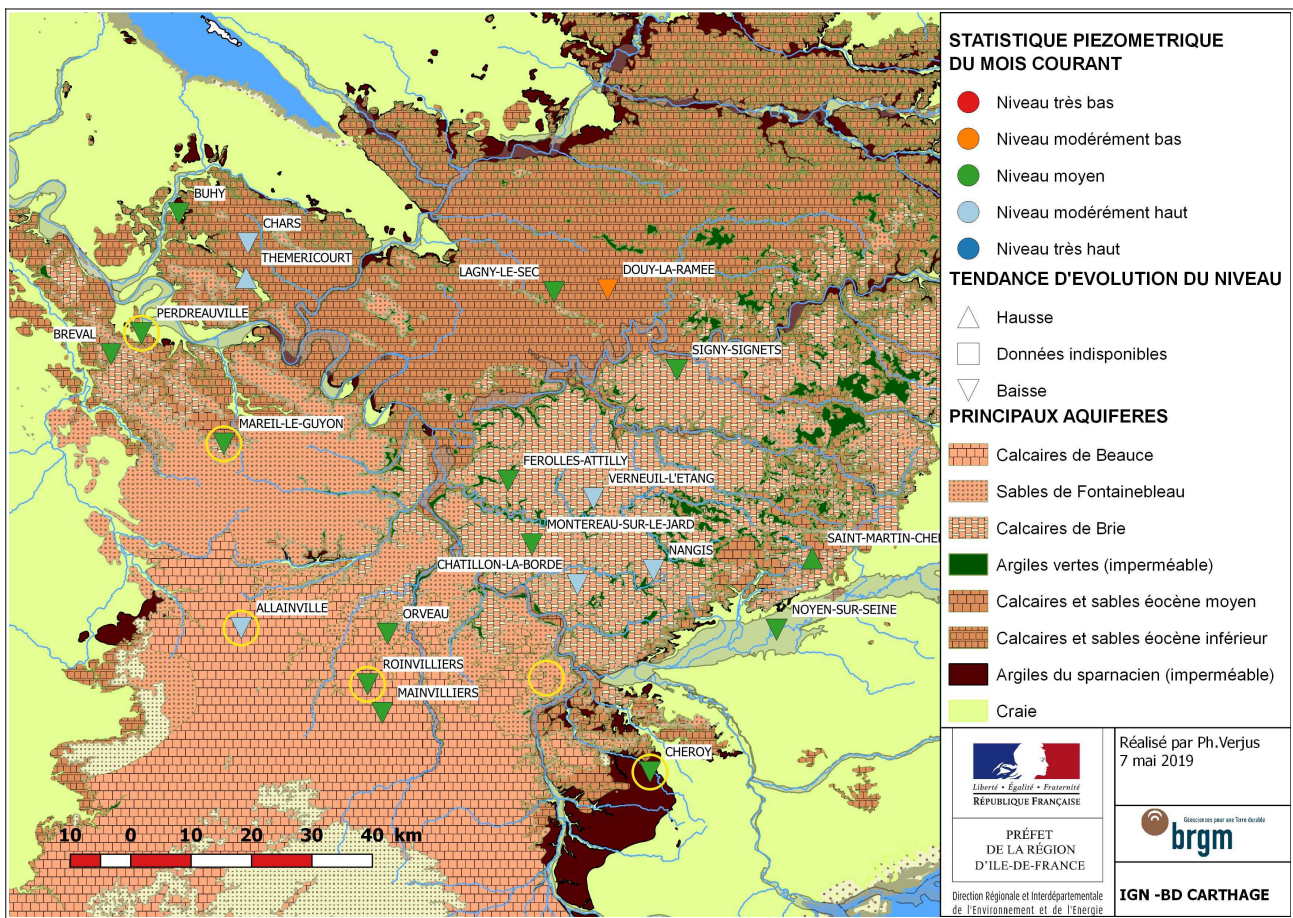
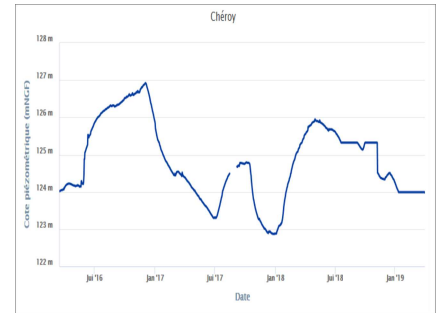
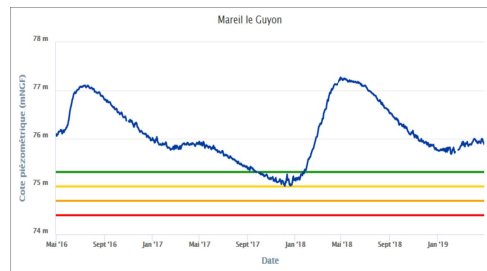
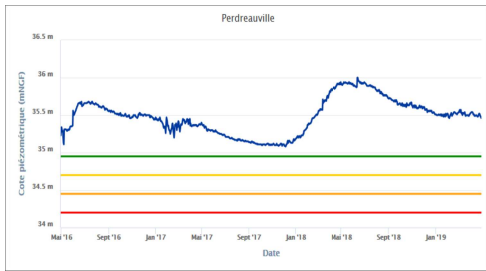
La nappe du Champigny remonte très légèrement à Saint-Martin-Chennetron et baisse légèrement à Montereau-sur-le-Jard.



# Nappes situées au Sud de la Seine

**Yvelines:** Les nappes de l'écène à Mareil-le-Guyon et de la craie à Perdreauville sont en baisse peu sensible.

**Nappe de la Craie au sud-est de l'Ile de France (piézomètre de Chéroy) :** La nappe est en baisse



**Nappes de Beauce :** La nappe de Beauce baisse globalement (données de Fontainebleau indisponibles).

### 3. SITUATIONS DES RIVIÈRES

**i** Les comparaisons graphiques des débits journaliers de l'année en cours avec les années précédentes et avec les valeurs statistiques de la chronique (médiane et valeurs faibles ou fortes quinquennales) sont consultables sur la **carte cliquable** :

(<http://www.driee.ile-de-france.developpement-durable.gouv.fr/carte-cliquable-situation-des-ecoulements-de-r1548.html>)

Ou avec la procédure **ENTRE2** : (<http://www.hydro.eaufrance.fr>).

#### **Grandes rivières** : Seine, Yonne, Marne et Oise

Les débits moyens mensuels du mois d'avril des principaux cours d'eau franciliens sont en baisse et au-dessous des normales saisonnières.

#### **Rapport EPTB Seine Grands Lacs** :

Au 1<sup>er</sup> avril, les lacs-réservoirs enregistrent un volume de 684 millions de m<sup>3</sup> (84 % de la capacité normale), supérieur de 2.5 millions de m<sup>3</sup> au volume théorique.

#### **Rivières affluentes des rivières principales**

La situation hydrologique des petits cours d'eau du bassin parisien en avril est dans son ensemble plus ou moins déficitaire. Aucun seuil d'étiage n'a été franchi.

#### **Affluents de la Seine en rive droite (amont de Paris)** : Voulzie, ru d'Ancoeur, Yerres, Réveillon

En dehors de la Voulzie dont le débit mensuel est au niveau de la normale saisonnière, les autres cours d'eau sont bien au-dessous des normales saisonnières, pour autant aucun seuil d'étiage n'a été franchi.

#### **Bassins de l'Yonne et du Loing** : Vanne, Lunain, Loing

Les débits moyens mensuels sont en baisse et au-dessous de normales de saison, à l'exception de la Vanne dont le débit en légère hausse est un peu au-dessous de la normale saisonnière.

#### **Affluents de la Marne** : Surmelin, Petit Morin, Grand Morin, Théroutte

Les affluents de la Marne sont en baisse. Les niveaux sont au-dessous des normales saisonnières, à l'exception de celui de la Théroutte qui en est proche.

#### **Affluents de la Seine en rive gauche (amont de Paris)** : Rème, Orge, Yvette et Essonne

Les débits moyens mensuels sont en baisse et sont au-dessous des normales saisonnières.

#### **Affluents de l'Oise** : Ysieux, Sausseron

Les débits moyens mensuels sont au-dessous des normales de saison.

#### **Affluents de la Seine en rive gauche (aval de Paris)** : Guyonne, ru de Gally, Mauldre

Les débits moyens mensuels sont dans l'ensemble en baisse et au-dessous des normales saisonnières.

Directeur de la publication : Cédric HERMENT

Rédacteurs : Jérémie CHOLLET (pluviométrie), Philippe VERJUS (situation des nappes) et Marc VALENTE (débits des rivières)

Sources de données : Météo France, BRGM, DREAL Centre, DRIEE Île-de-France

Bulletin hydrologique en ligne : <http://www.driee.ile-de-france.developpement-durable.gouv.fr/bulletins-hydrologiques-r158.html>

Données en ligne : [www.hydro.eaufrance.fr](http://www.hydro.eaufrance.fr)

Contact : [driee-if.hydro@developpement-durable.gouv.fr](mailto:driee-if.hydro@developpement-durable.gouv.fr)

## CARACTERISATION DES DEBITS DU MOIS D'AVRIL 2019

### RAPPEL DES PARAMETRES UTILISES :

**VCN3** : débit moyen sur les 3 jours les plus faibles (en m<sup>3</sup>/s), représentatif du débit de base

**QJ max** : débit journalier maximal (en m<sup>3</sup>/s) représentatif du débit de crue

**Qix** : débit instantané maximal en m<sup>3</sup>/s

**T** : période de retour T (en années) calculée dans Hydro. Le caractère sec ou humide de ce mois par rapport à un mois normal est signalé par la lettre S ou H : 5 ans S = débit quinquennal sec, 3 ans H = débit triennal humide...

Pour le débit instantané, la période de retour est calculée en utilisant les ajustements statistiques sur les années hydrologiques complètes, entre le début de l'année étudiée et le 31/8/2012

**Q moyen** : débit moyen du mois (m<sup>3</sup>/s)

**Hydraulicité** : rapport du débit moyen du mois au débit moyen d'un mois normal

**GLS** : débits influencés par les grands lacs de Seine (écrêtement des crues et soutien des étiages)

**STEP** : débits fortement influencés par les stations d'épuration

**BR** : débits fortement influencés par des bassins de rétention (écrêtement des crues)

**m** : minima connu (pour les VCN3)

Toutes ces données sont fournies sous réserve de modifications ultérieures.

STATION	Période étudiée	AVRIL		MA
		Q moyen du mois T Hydraulicité	VCN3 T	Q moyen du mois T Hydraulicité
Cours d'eau - Bassin versant				
Pour les stations (E) indicatrices de l'étiage, l'état de criticité est précisé		D'après le débit VCN3 mensuel par rapport au seuil		
		Vigilance	Alerte	Alerte renforcée

### Rivières principales

#### Yonne :

PONT-SUR-YONNE l'Yonne - 10700 km <sup>2</sup>	2008-2019	58	46	97,90
	E GLS	0,5	5 ans S	0,7

#### Seine :

BAZOCHES-LES-BRAY la Seine - 10100 km <sup>2</sup>	1999-2019	46	31	65,20
	GLS	0,5	> 10 ans S	0,5
SAINT-FARGEAU-PONTHIERRY la Seine - 26290 km <sup>2</sup>	2000-2019	142	112	218,00
	E GLS	0,6	2 à 3 ans S	0,7
ALFORTVILLE la Seine - 30800 km <sup>2</sup>	1966-2019	151	121	234,00
	E GLS	0,5	3 ans S	0,7
PARIS (Pt d'AUSTERLITZ) la Seine - 43800 km <sup>2</sup>	1974-2019	221	168	385,00
	E GLS	0,5	3 ans S	0,8

#### Marne :

La FERTE-SOUS-JOUARRE la Marne - 8818 km <sup>2</sup>	1995-2019	56,90	39,00	122,00
		0,6	5 ans S	0,9
GOURNAY SUR MARNE	1974-2019	67	48	140,00

la Marne - 12600 km <sup>2</sup>	<b>E</b> GLS	0,5	<b>5 ans S</b>	0,9
----------------------------------	-----------------	-----	----------------	-----

**Oise :**

CREIL l'Oise - 14200 km <sup>2</sup>	1960-2019 <b>E</b>	93 0,6	75 <b>4 ans S</b>	166,00 1,0
---	-----------------------	-----------	----------------------	---------------

**Rivières secondaires en Île de France**

**Bassins de l'Yonne et du Loing :**

PONT-SUR-VANNE la Vanne - 866 km <sup>2</sup>	1966-2019	5,54 0,8	5,19 <b>3 ans S</b>	5,45 0,8
CHÂLETTE le Loing - 2300 km <sup>2</sup>	1966-2019	5,15 0,3	3,47 <b>5 à 10 ans S</b>	11,50 0,6
PALEY le Lunain - 163 km <sup>2</sup>	1977-2019	0,24 0,4	0,22 <b>5 à 10 ans S</b>	0,40 0,5
EPISY le Lunain - 252 km <sup>2</sup>	1969-2019 <b>E</b>	0,56 0,7	0,51 <b>2 à 3 ans S</b>	0,76 0,8
EPISY le Loing - 3900 km <sup>2</sup>	1949-2019 <b>E</b>	12,20 0,5	11,20 <b>3 ans S</b>	19,10 0,7

**Bassin de la Marne :**

MONTMIRAIL le Petit-Morin - 364 km <sup>2</sup>	1973-2019 <b>E</b>	1,52 0,5	1,33 <b>4 ans S</b>	2,48 0,7
JOUARRE (VANRY) le Petit-Morin - 605 km <sup>2</sup>	1962-2019	2,31 0,5	1,98 <b>3 ans S</b>	5,15 0,9
Le GUE-A-TRESMES la Théroutanne - 167 km <sup>2</sup>	1970-2019 <b>E</b>	0,49 0,9	0,42 <b>2 à 3 ans S</b>	0,56 0,8
MEILLERAY le Grand-Morin - 336 km <sup>2</sup>	1997-2019	1,37 0,7	1,32	2,53 1,0
POMMEUSE le Grand-Morin - 770 km <sup>2</sup>	1969-2019 <b>E</b>	3,01 0,5	2,87 <b>4 ans S</b>	6,93 0,9

**Bassin de l'Oise :**

BERTINVAL (Luzarches) l'Ysieux - 57.3 km <sup>2</sup>	1968-2019 <b>E</b>	0,14 0,6	0,12 <b>&gt; 10 ans S</b>	0,21 0,8
NESLES-LA-VALLEE le Sausseron - 101 km <sup>2</sup>	1969-2019 <b>E</b>	0,49 0,8	0,46 <b>2 à 3 ans S</b>	0,59 0,9

**Affluents rive droite de la Seine en amont de Paris :**

JUTIGNY la Voulzie - 280 km <sup>2</sup>	1975-2019	2,04	1,90	2,39
	E	1,0		1,2
BLANDY LES TOURS le ru d'Ancoeur - 181 km <sup>2</sup>	1983-2019	0,09	0,03	0,82
	E	0,1	5 à 10 ans S	0,9
COURTOMER-PARADIS l'Yerres - 429 km <sup>2</sup>	1968-2019	0,50	0,38	2,96
	E	0,3	2 à 3 ans S	1,1
LA JONCHERE (Férolles-Attilly) le Réveillon - 55.4 km <sup>2</sup>	1975-2019	0,06	0,05	0,22
	E STEP	0,1	20 ans S	0,4

**Affluents rive gauche de la Seine en amont de Paris :**

LA MOTHE (Guigneville) l'Essonne - 875 km <sup>2</sup>	1974-2019	3,34	2,99	4,15
	E	0,8	4 ans S	0,9
BALLANCOURT l'Essonne - 1870 km <sup>2</sup>	1964-2019	8,19	7,56	9,30
		0,9	2 ans	1,0
ST-EVROULT(St-Chéron) l'Orge - 114 km <sup>2</sup>	1981-2019	0,26	0,24	0,33
		0,8	2 à 3 ans S	0,9
ST-CYR-SOUS-DOURDAN la Rémarde - 147 km <sup>2</sup>	1968-2019	0,47	0,42	0,75
	E	0,6	4 ans S	0,8
EPINAY (Le Breuil) l'Orge - 632 km <sup>2</sup>	1982-2019	1,61	1,35	2,89
		0,6	3 ans S	1,0
VILLEBON l'Yvette - 224 km <sup>2</sup>	1968-2019	1,01	0,88	1,61
	E STEP	0,7		0,9
MORSANG SUR ORGE l'Orge - 922 km <sup>2</sup>	1968-2019	2,70	2,34	4,72
	E BR	0,6	3 ans S	0,9

**Affluents rive gauche de la Seine en aval de Paris :**

BEYNES (mairie) la Mauldre - 216 km <sup>2</sup>	1968-2019	0,89	0,76	1,22
	E STEP	0,8		0,9
AULNAY sur MAULDRE la Mauldre - 369 km <sup>2</sup>	1969-2019	1,55	1,28	2,07
	E STEP	0,7	5 ans S	0,8



<b>MAREIL-LE-GUYON</b> la Guyonne - 34.1 km <sup>2</sup>	1983-2019	<b>0,10</b>	<b>0,09</b>	<b>0,20</b>
	STEP	<i>0,5</i>	<b>2 à 3 ans S</b>	<i>0,9</i>
<b>LES 4 PIGNONS (Thiverval-Grignon)</b> le Ru de Gally - 88.2 km <sup>2</sup>	1988-2019	<b>0,47</b>	<b>0,39</b>	<b>0,63</b>
	STEP	<i>0,7</i>	<b>10 ans S</b>	<i>0,8</i>