



Bulletin de situation hydrologique en Île-de-France **Juin 2017**

SOMMAIRE

- 1- Pluviométrie (Pages 2)
- 2- Situation des nappes (Page 3 et 4)
- 3- Situation des rivières
 - Grandes rivières (Page 5)
 - Petites rivières (Page 6 à 8)

Annexe

- Débits caractéristiques mensuels
- Carte des hydraulicités

Le mois de juin 2017 est classé au deuxième rang des mois de juin les plus chauds.

Conformément aux variations estivales attendues pour un mois de juin, l'ensemble des nappes est à la baisse. Les niveaux piézométriques sont globalement dans les moyennes saisonnières.

Les niveaux des cours d'eau du bassin francilien sont en majorité au-dessous des normales saisonnières. Des niveaux historiquement bas ont été relevés, le plus souvent sur les stations récentes dont les chroniques sont relativement courtes. Par ailleurs, plusieurs seuils d'étiage ont été franchis, de vigilance (8), d'alerte (5) et d'alerte renforcée (1).



Le Réveillon à La Jonchère (77)
le 26/06/2017

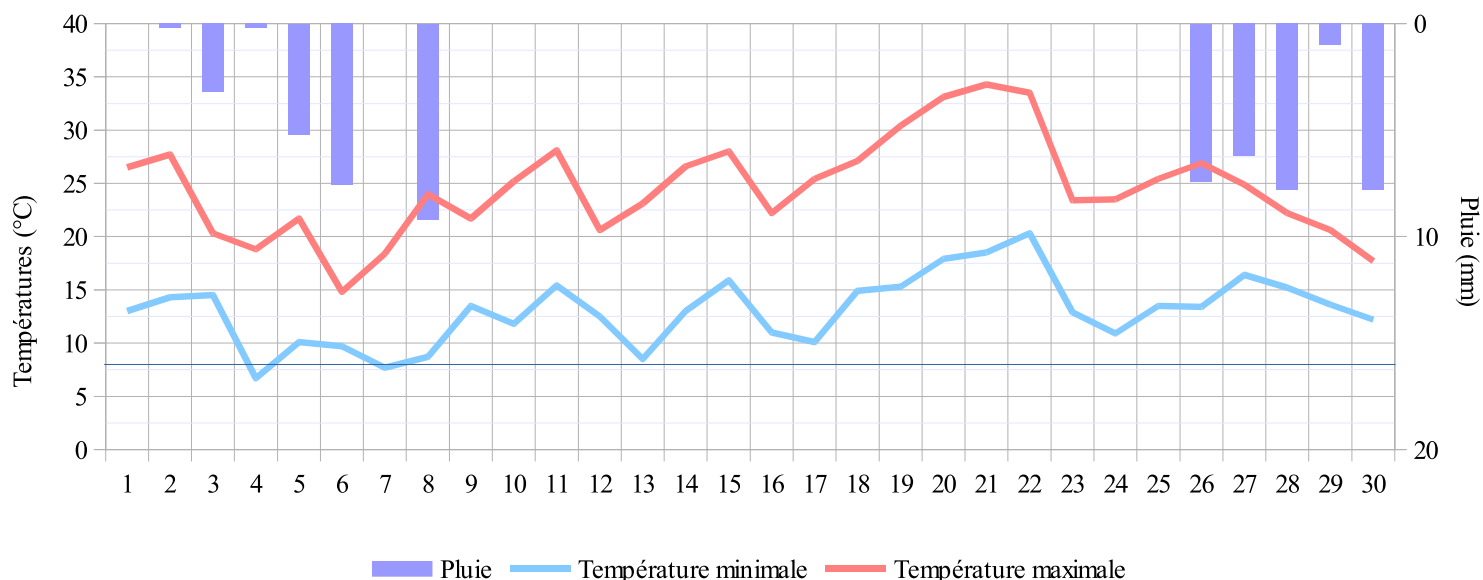
1. PLUVIOMETRIE

Le mois de juin 2017 est classé au deuxième rang des mois de juin les plus chauds.

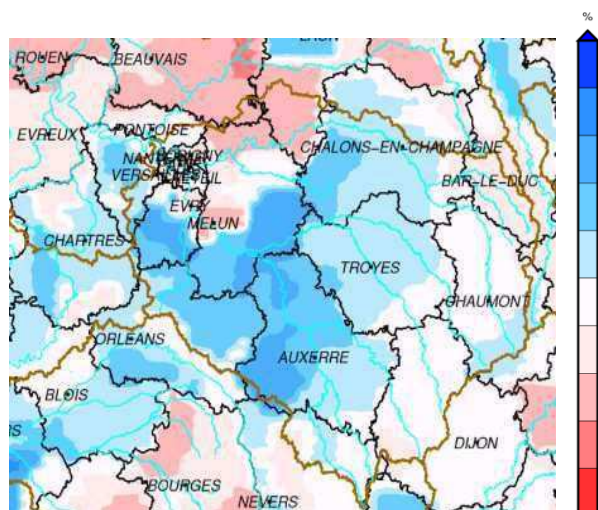
Un épisode de très fortes chaleurs est enregistré du 17 au 22 juin. La moyenne mensuelle sur le bassin Seine-Normandie est de 19,3°C, soit 2,8°C au-dessus de la normale.

La pluviométrie mensuelle est conforme à la normale avec un cumul de 62 mm sur le bassin Seine-Normandie. Les précipitations sont enregistrées lors de la première et de la troisième décade.

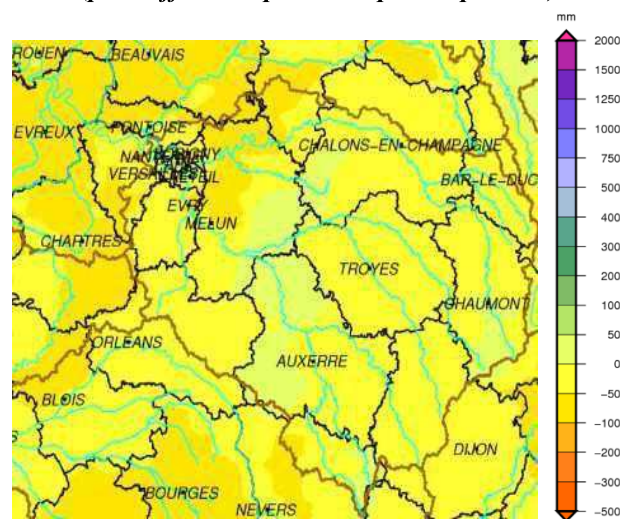
Précipitations et températures enregistrées à la station de St Cyr sur Morin(77) au mois de juin 2017



Carte de la pluie du mois de juin 2017
(rapportée à la normale 1981-2010)



Carte de la pluie efficace du mois de juin 2017
(pluie efficace = pluie - évapotranspiration)



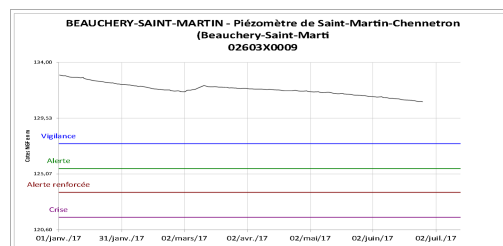
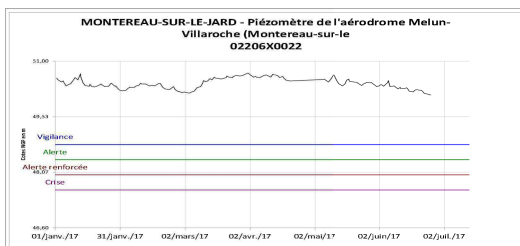
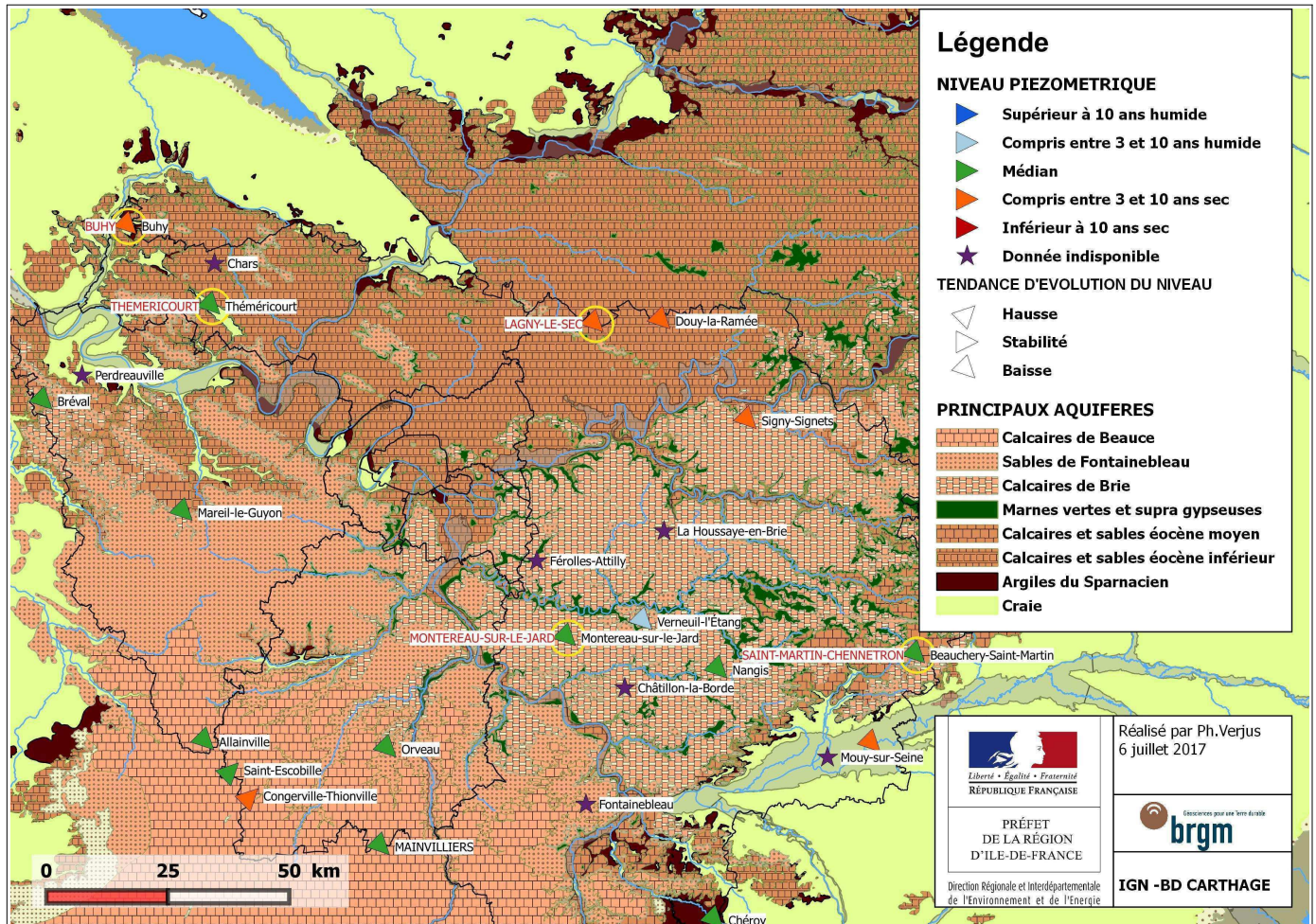
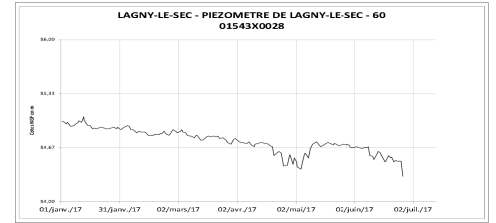
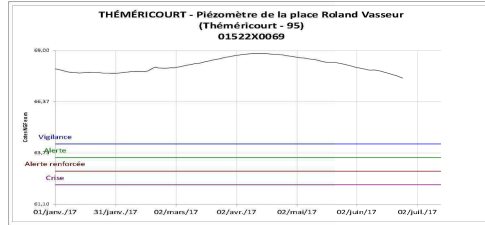
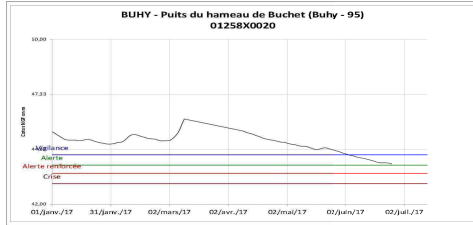
2. SITUATION DES NAPPES D'EAU SOUTERRAINES D'ILE-DE-FRANCE

Conformément aux variations estivales attendues pour un mois de juin, l'ensemble des nappes est à la baisse. Les niveaux piézométriques sont globalement dans les moyennes saisonnières.

Nappes situées au Nord de la Seine

Vexin Français : Les nappes sont normalement en baisse en juin.

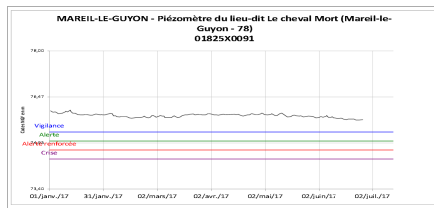
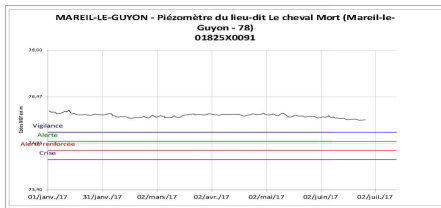
La Nappe de l'éocène au nord de l'Ile-de-France (à Lagny-le-Sec) : Le niveau de la nappe est en baisse saisonnière.



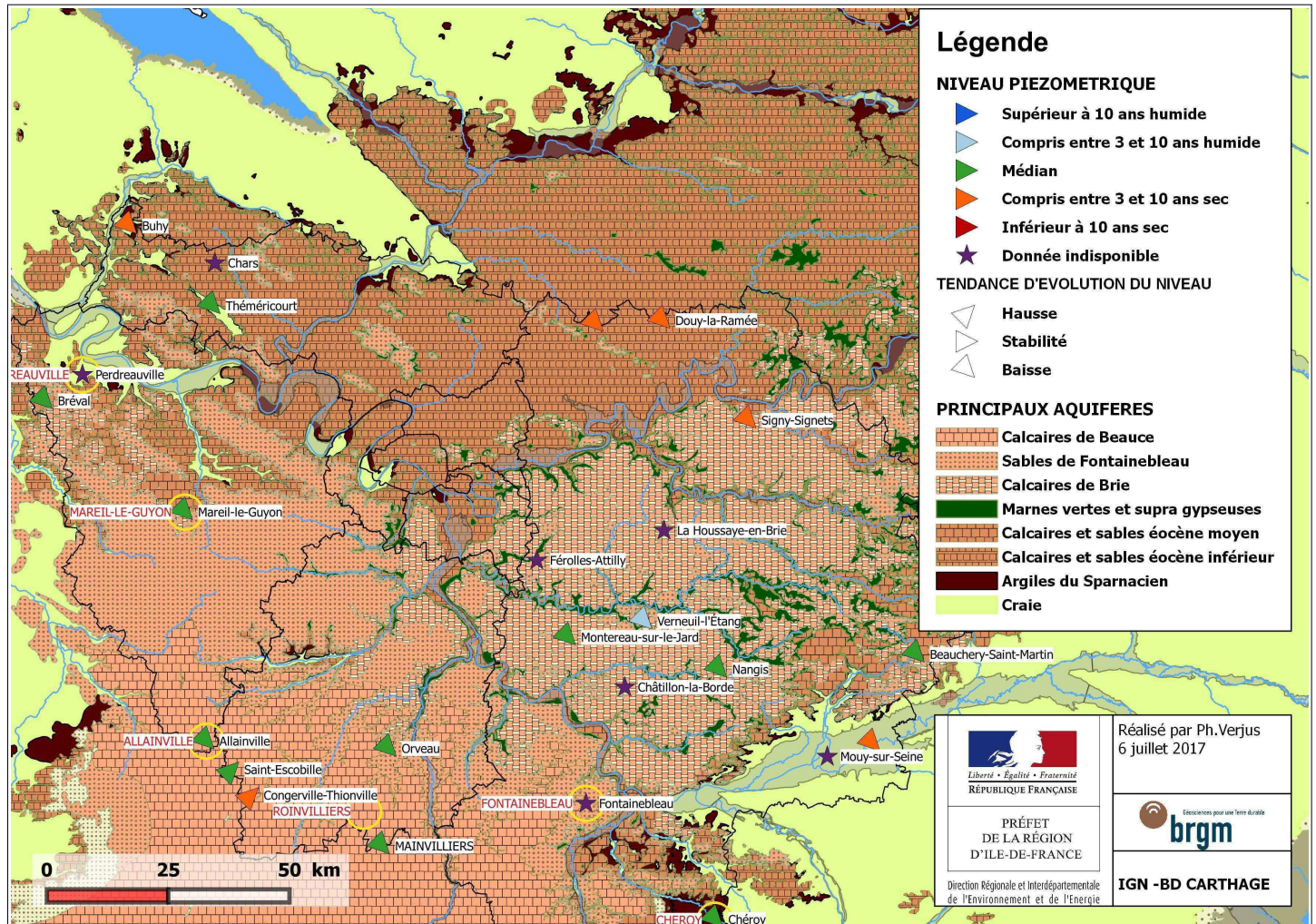
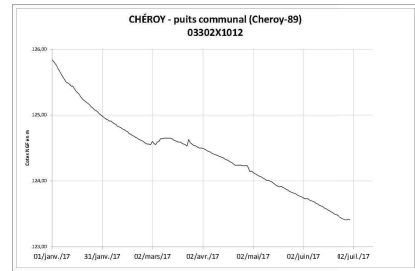
Nappes de la Brie :
La vidange saisonnière de la nappe du Champigny est généralisée à Saint Martin-Chennetron, et à Montereau-sur-le-Jard.

Nappes situées au Sud de la Seine

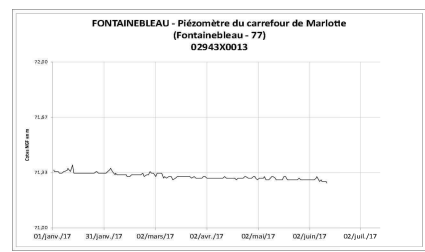
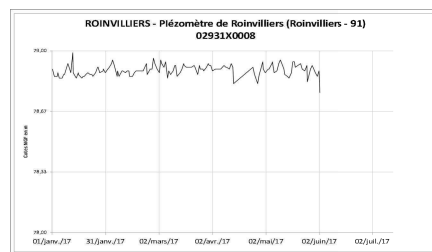
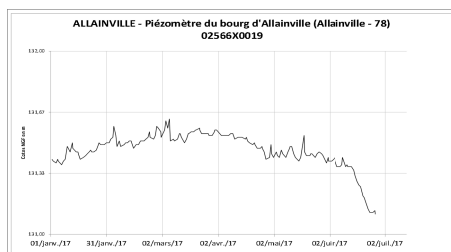
Yvelines: Les nappes de l'éocène à Mareil-le-Guyon et de la craie à Perdreauville sont en phase normale de baisse.



Nappe de la Craie au sud-est de l'Île de France (piézomètre de Chéroy) : Niveaux normalement en baisse en fin juin.



Nappes de Beauce: La nappe de Beauce est influencée par les prélèvements agricoles à Allainville, où la baisse de niveau est de l'ordre de 30 cm en 15 jours. A Roinvilliers et Fontainebleau, on n'observe actuellement la phase de vidange saisonnière.



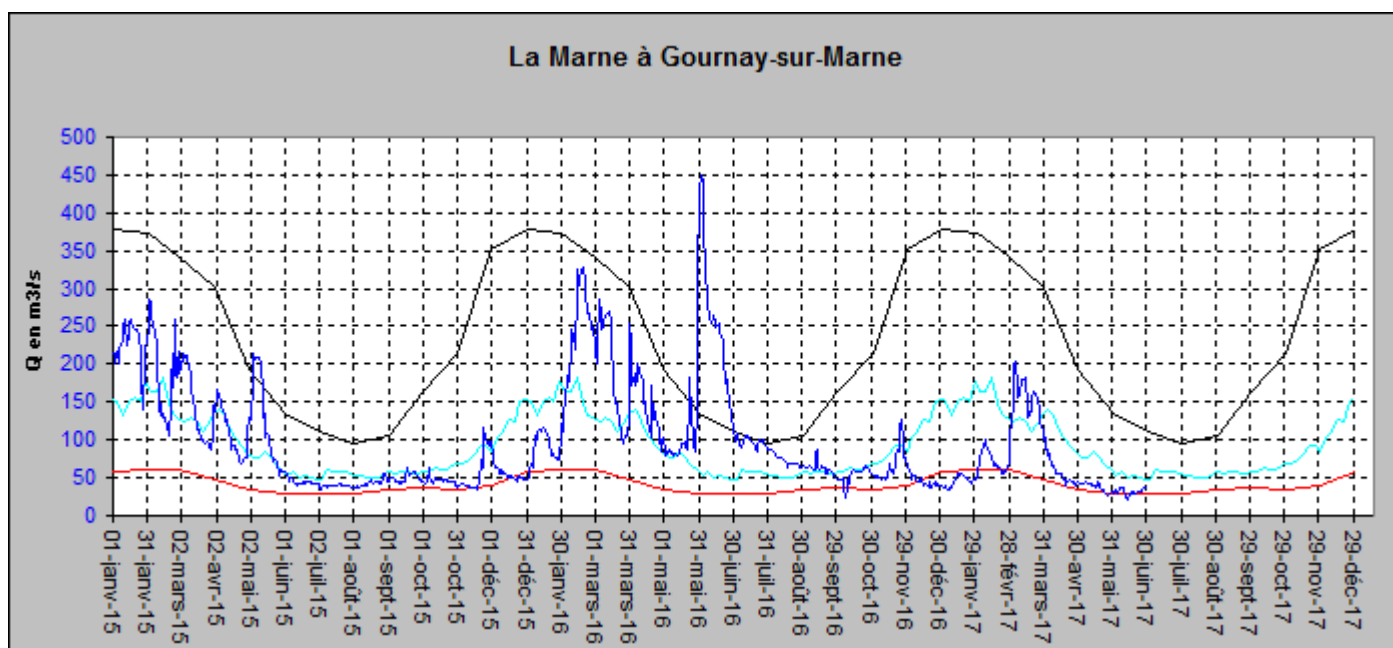
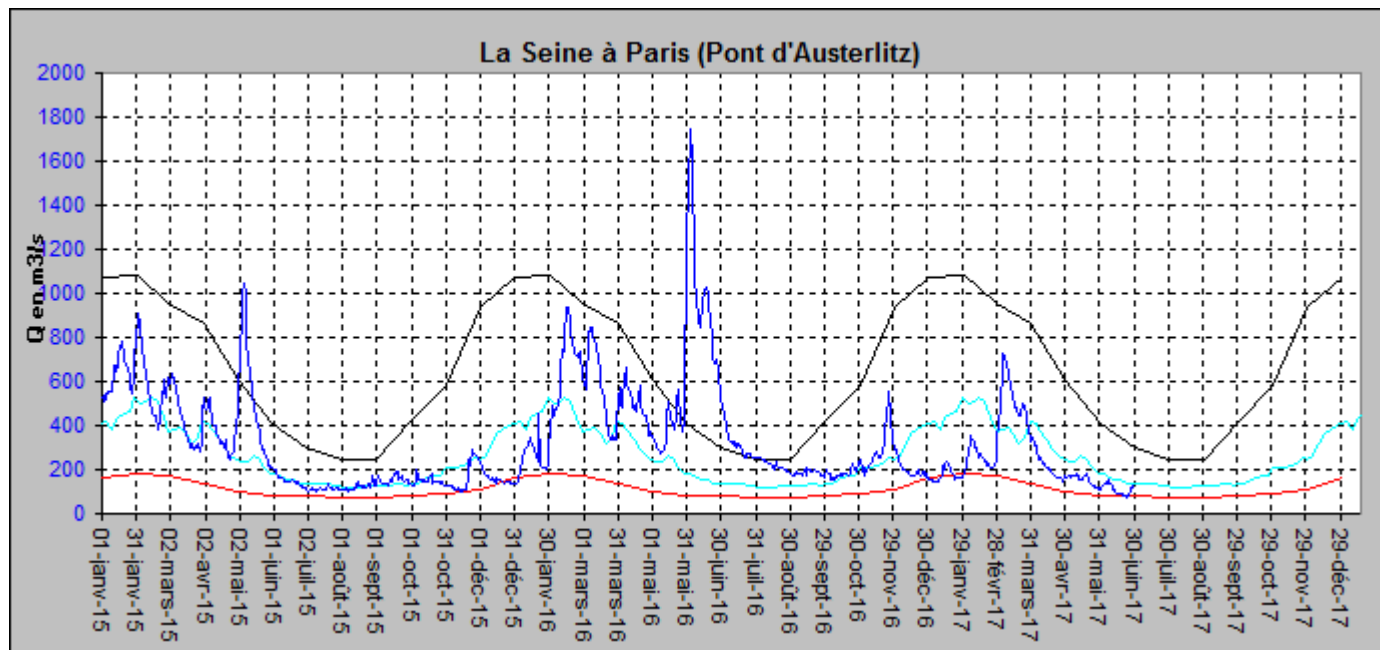
Nappe de l'Albien : La nappe est dans un contexte global de remontée en Île-de-France. Cette nappe profonde ne subit pas directement les effets des variations hydroclimatiques (voir le site http://drieief-eaux-souterraines.brgm.fr/html/drieie_albien.asp)

3. SITUATIONS DES RIVIERES

Grandes rivières

En juin les débits mensuels de l'ensemble des grands cours d'eau franciliens se situent au-dessous des normales saisonnières. Quatre seuils de vigilance d'étiage ont été franchis. Pour rappel, le soutien d'étiage a été amorcé par l'EPTB Seine Grands Lacs, avec un mois d'avance sur la Marne le 25 mai, puis sur l'Aube le 31 mai et sur la Seine le 1^{er} juillet.

Rappel : Les débits de l'Oise sont déterminés par corrélation à partir des débits journaliers mesurés à Sempigny (Oise) et Soissons (Aisne). La formule d'estimation est la suivante : débit Creil = 2,21 x (débit Sempigny + Soissons)^{0,86}, elle tient compte du temps de transfert (≈ 1 J).



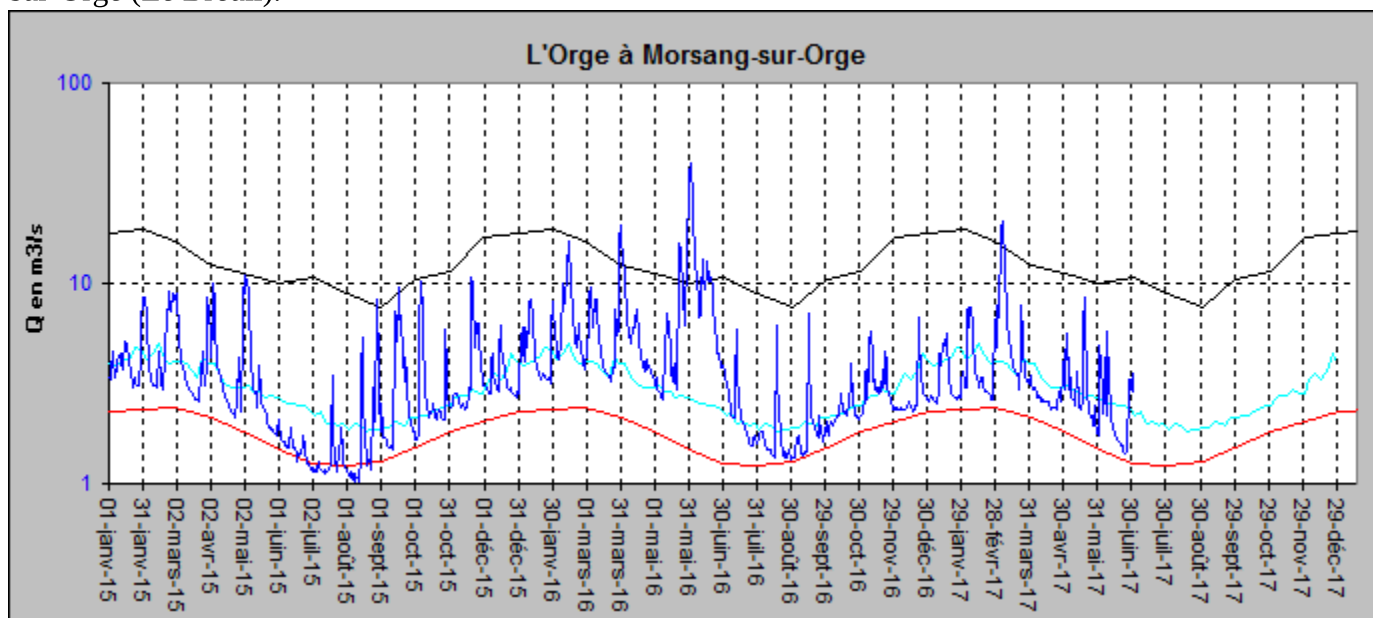
Légende des graphiques : rouge -> quinquennal sec, bleu -> médiane, bleu foncé -> QJ, noir -> quinquennal humide

Rivières affluentes des rivières principales

En juin, la majorité des cours d'eau se situent au-dessous des normales saisonnières. Plusieurs cas de niveaux historiquement bas et de seuils d'étiage franchis ont été relevés.

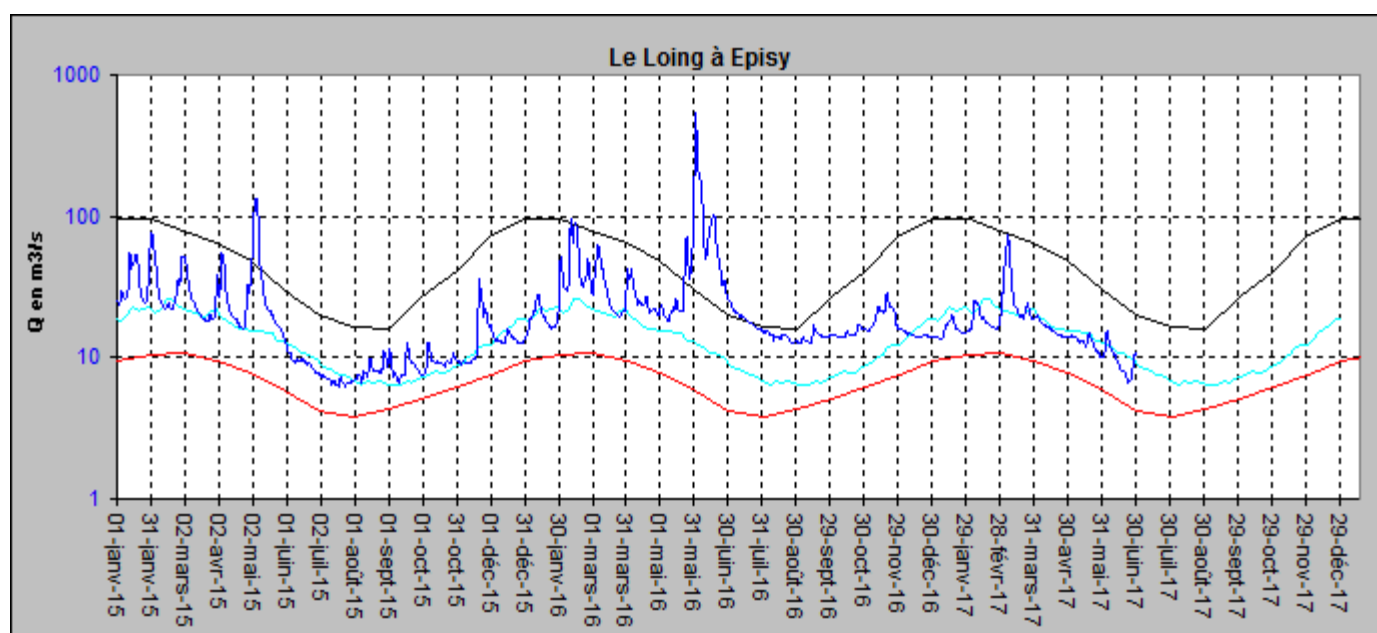
Affluents de la Seine en rive gauche (amont de Paris)

Les débits de l'Essonne, même s'ils sont en baisse, restent proches des normales saisonnières, contrairement à ceux des autres affluents, comme l'Orge, l'Yvette et Rémarde, qui se situent au-dessous des normales de saison. On y relève un seuil d'alerte d'étiage (VCN3) sur la Rémarde et un de vigilance sur l'Orge à Morsang (91). On peut aussi noter un débit d'étiage (VCN3) historiquement bas, jamais atteint depuis 1982, sur l'Orge à Epinay-sur-Orge (Le Breuil).



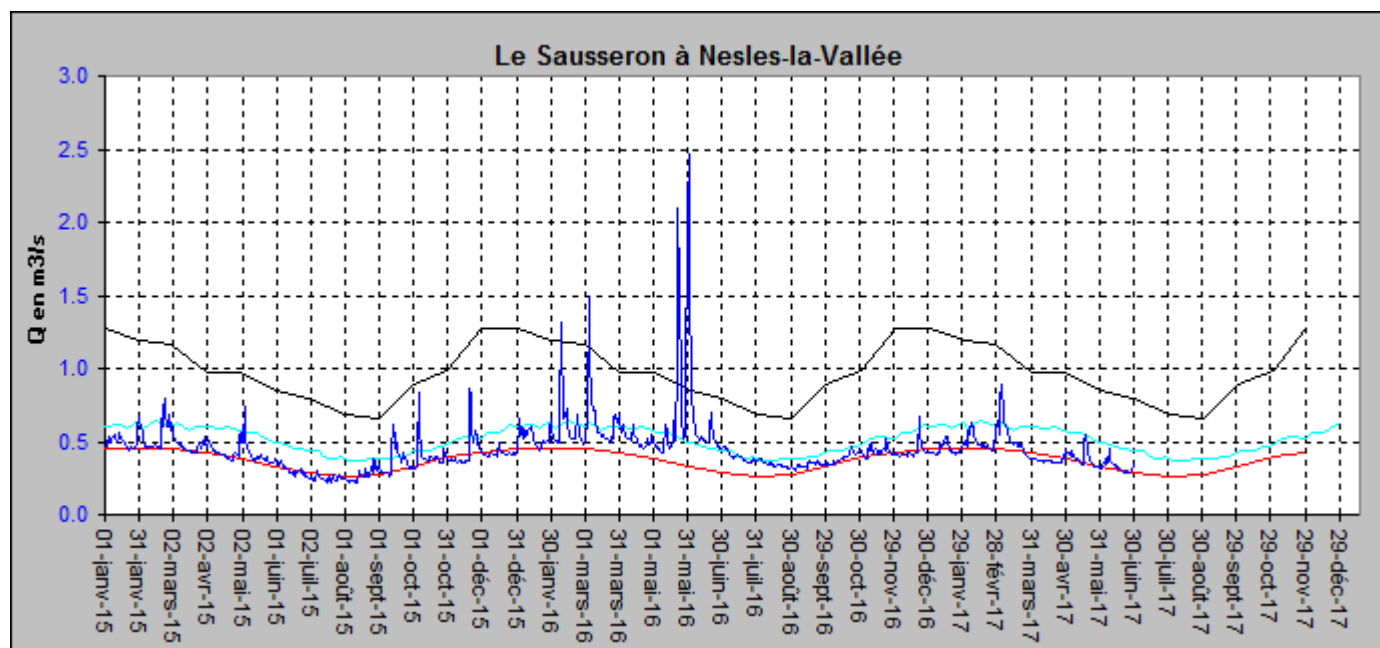
Bassins de l'Yonne et du Loing

Les débits mensuels se situent au-dessous des normales saisonnières pour autant aucun seuil d'étiage n'a été franchi.



Affluents de l'Oise

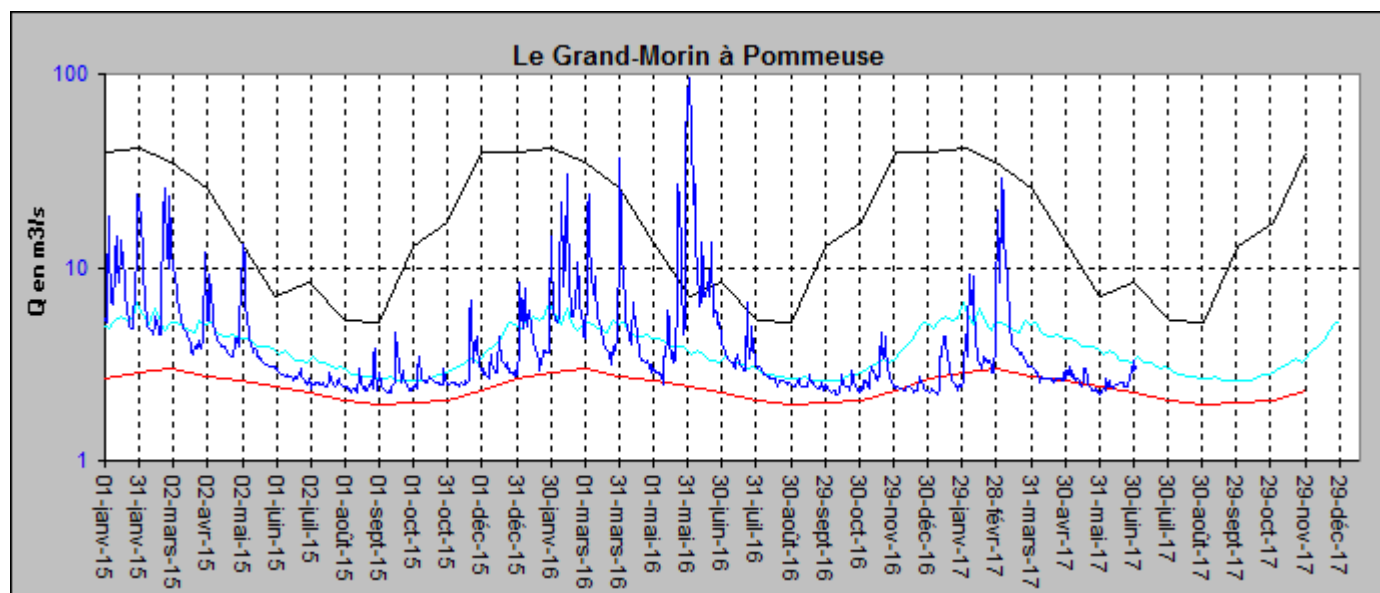
Les débits mensuels, en baisse, sont au-dessous des normales saisonnières. Deux seuils d'étiage ont été franchis, d'alerte renforcée sur l'Ysieux et de vigilance sur le Sausseron.



Affluents de la Marne

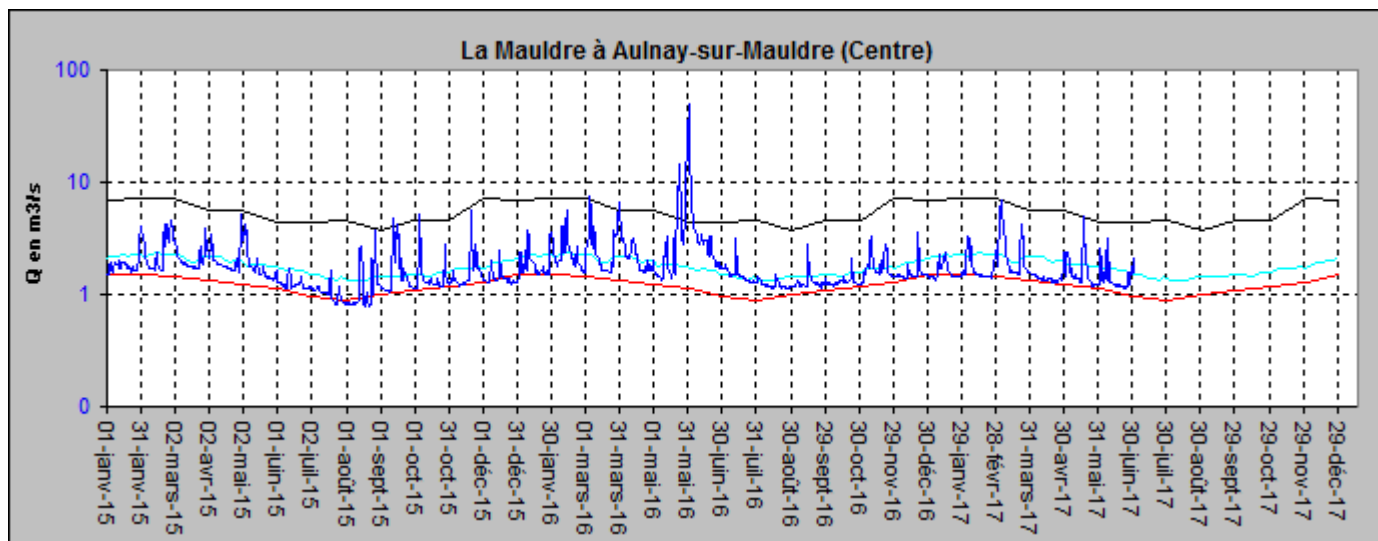
Les débits mensuels sont au-dessous des normales de saison, mais à Montmirail sur le Petit-Morin, si c'est confirmé, ils n'ont jamais été aussi bas depuis 1973 (minimum connu).

Par ailleurs, deux seuils d'alerte d'étiage ont été franchis sur le Petit-Morin à Montmirail et sur la Thérouranne, et un seuil de vigilance d'étiage a été franchi sur le Grand-Morin à Pommeuse.



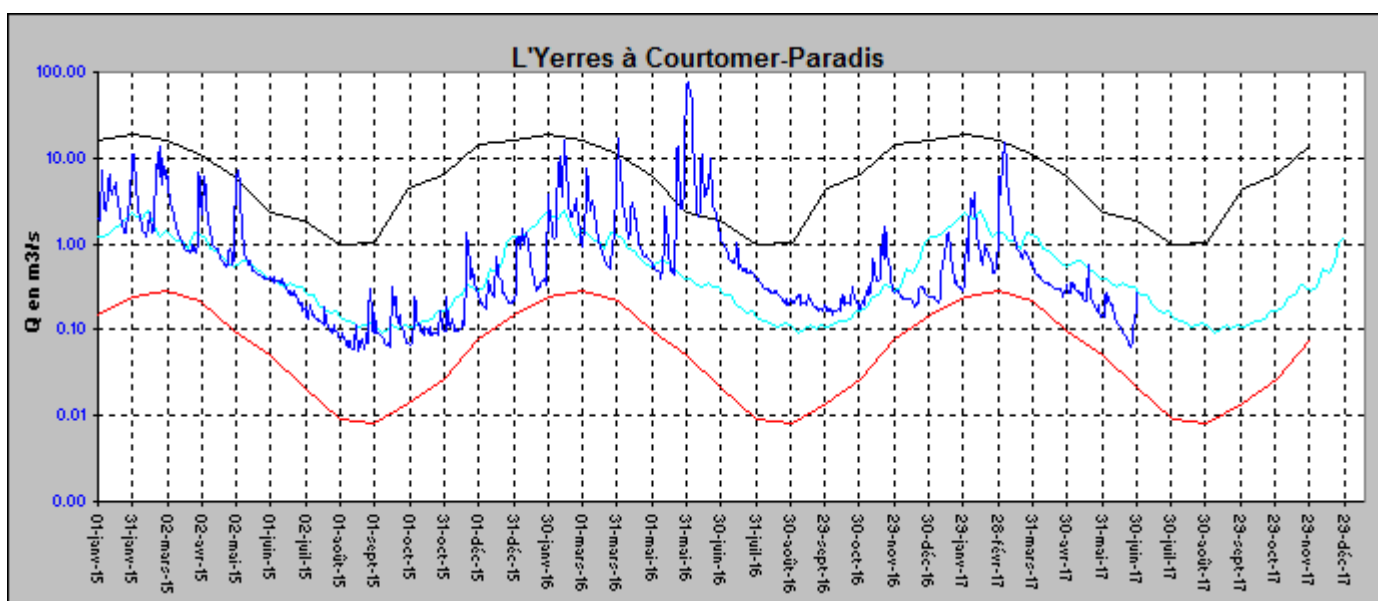
Affluents de la Seine en rive gauche (aval de Paris)

Les débits mensuels sont en baisse, ils se situent au-dessous des normales saisonnières. Aucun seuil d'étiage n'a été franchi.



Affluents de la Seine en rive droite (amont de Paris)

Les débits mensuels sont bien au-dessous des normales de saison, à l'exception de la Voulzie à Jutigny qui est relativement proche de la normale. Deux seuils d'alerte d'étiage ont été franchis, sur le rû d'Anceœur et sur le Réveillon.



Directeur de la publication : Pierre Jérémie

Rédacteurs : Jérémie Chollet (pluviométrie), Philippe Verjus (situation des nappes) et Marc Valente (débits des rivières)

Sources de données : Météo France, BRGM, DREAL Centre, DRIEE Île-de-France

Bulletin hydrologique en ligne : www.driee.ile-de-france.developpement-durable.gouv.fr

Données en ligne : www.hydro.eaufrance.fr

Renseignements par mél : driee-if.hydro@developpement-durable.gouv.fr

Légende des graphiques : rouge -> quinquennal sec, bleu -> médiane, bleu foncé -> QJ, noir -> quinquennal humide

CARACTERISATION DES DEBITS DU MOIS DE JUIN 2017

RAPPEL DES PARAMETRES UTILISES :

VCN3 : débit moyen sur les 3 jours les plus faibles (en m³/s), représentatif du débit de base

QJ max : débit journalier maximal (en m³/s) représentatif du débit de crue

Qix : débit instantané maximal en m³/s

T : période de retour T (en années) calculée dans Hydro. Le caractère sec ou humide de ce mois par rapport à un mois normal est signalé par la lettre S ou H : 5 ans S = débit quinquennal sec, 3 ans H = débit triennal humide...

Pour le débit instantané, la période de retour est calculée en utilisant les ajustements statistiques sur les années hydrologiques complètes, entre le début de l'année étudiée et le 31/8/2012

Q moyen : débit moyen du mois (m³/s)

Hydraulicité : rapport du débit moyen du mois au débit moyen d'un mois normal

GLS : débits influencés par les grands lacs de Seine (écrêtement des crues et soutien des étiages)

STEP : débits fortement influencés par les stations d'épuration

BR : débits fortement influencés par des bassins de rétention (écrêtement des crues)

m : minima connu (pour les VCN3)

Toutes ces données sont fournies sous réserve de modifications ultérieures.

STATION	Période étudiée	JUIN		MAI	
		Q moyen du mois T Hydraulicité	QIX T	Q moyen du mois T Hydraulicité	VCN3 T
Cours d'eau - Bassin versant					

Pour les stations (E) indicatrices de l'étiage, l'état de criticité est précisé

D'après le débit VCN3 mensuel par rapport au seuil fixé

Vigilance

Alerte

Alerte renforcée

Crise

Rivières principales

Yonne :

PONT-SUR-YONNE l'Yonne - 10700 km ²	1958-2017	30 * 5 à 10 ans S * 0,5	21 * 5 à 10 ans S	48,70 * 3 ans S * 0,6	33,70 * 4 ans S
Vigilance	E GLS				

* en utilisant la chronique de Courlon

Seine :

BAZOUCHES-LES-BRAY la Seine - 10100 km ²	1999-2017	20 10 ans S 0,4	14 * > 20 ans S	28,30 5 à 10 ans S 0,3	21,50 5 ans S
SAINT-FARGEAU-PONTHIERRY la Seine - 26290 km ²	2000-2017	70 10 ans S 0,4	49 * > 10 ans S	107,00 5 ans S 0,5	77,90 10 ans S
ALFORTVILLE la Seine - 30800 km ²	1966-2017	81 5 ans S 0,5	65 4 ans S	120,00 4 ans S 0,5	84,40 4 ans S
PARIS (Pt d'AUSTERLITZ) la Seine - 43800 km ²	1974-2017	109 5 ans S 0,5	78 10 ans S	154,00 5 ans S 0,5	113,00 4 ans S
Vigilance	E GLS				

Marne :

GOURNAY SUR MARNE la Marne - 12600 km ²	1974-2017	32 > 10 ans S 0,5	24 > 10 ans S	38,40 5 à 10 ans S 0,4	27,30 > 10 ans S
Vigilance	E GLS				

Oise :

CREIL l'Oise - 14200 km ²	1960-2017			pas de données	
	E				

* minimum connu

Rivières secondaires en Île de France

Bassins de l'Yonne et du Loing :

PONT-SUR-VANNE la Vanne - 866 km ²	1966-2017	3,36 5 à 10 ans S 0,6	2,80 5 à 10 ans S	4,39 5 ans S 0,70	3,74 5 ans S
CHÂLETTE le Loing - 2300 km ²	1967-2017	4,82 3 ans S 0,6	2,20 4 ans S	7,27 3 ans S 0,6	4,49 3 ans S
PALEY le Lunain - 163 km ²	1977-2017	0,33 2 à 3 ans S 0,8	0,31 2 ans	0,34 3 ans S 0,7	0,32 2 à 3 ans S
EPISY le Lunain - 252 km ²	1969-2017 E	0,45 2 à 3 ans S 0,7	0,37 2 à 3 ans S	0,56 2 à 3 ans S 0,76	0,46 2 à 3 ans S
EPISY le Loing - 3900 km ²	1949-2017 E	9,82 2 à 3 ans S 0,7	6,83 3 ans S	12,80 3 ans S 0,7	10,20 2 à 3 ans S

Bassin de la Marne :

SAINT-EUGENE le Surmelin - 454 km ²	1961-2017	0,90 5 à 10 ans S 0,6	0,80 5 à 10 ans S	1,02 10 ans S 0,5	0,94 5 à 10 ans S
MONTMIRAIL le Petit-Morin - 364 km ²	1973-2017 E	0,53 * > 50 ans S 0,4	0,42 > 20 ans S	0,89 > 20 ans S 0,4	0,63 20 ans S
JOUARRE (VANRY) le Petit-Morin - 605 km ²	1962-2017	1,16 > 10 ans S 0,5	1,01 > 10 ans S	1,62 10 ans S 0,55	1,24 20 ans S
Le GUE-A-TRESMES la Théroutanne - 167 km ²	1970-2017 E	0,31 5 à 10 ans S 0,6	0,24 5 à 10 ans S	0,37 5 à 10 ans S 0,7	0,28 * 50 ans S
MEILLERAY le Grand-Morin - 336 km ²	1997-2017	1,05 3 ans S 0,8		1,14 3 ans S 0,7	1,06 2 à 3 ans S
POMMEUSE le Grand-Morin - 770 km ²	1969-2017 E	2,50 5 à 10 ans S 0,6	2,23 5 à 10 ans S	2,59 10 ans S 0,6	2,25 5 à 10 ans S

* minimum connu (à confirmer)

Bassin de l'Oise :

BERTINVAL (Luzarches) l'Ysieux - 57.3 km ²	1968-2017 E	0,11 5 à 10 ans S 0,6	0,07 > 10 ans S	0,16 5 ans S 0,8	0,10 5 à 10 ans S
NESLES-LA-VALLEE le Sausseron - 101 km ²	1969-2017 E	0,33 > 10 ans S 0,7	0,29 5 à 10 ans S	0,45 4 ans S 0,8	0,38 4 ans S

Affluents rive droite de la Seine en amont de Paris :

JUTIGNY la Voulzie - 280 km ²	1975-2017 E	1,34 3 ans S 0,8	1,11 3 ans S	1,55 2 à 3 ans S 0,9	1,32 2 à 3 ans S
BLANDY LES TOURS le ru d'Ancoeur - 181 km ²	1983-2017 E	0,012 * 50 ans S 0,1	0,006 > 10 ans S	0,08 5 ans S 0,2	0,04 4 ans S
Alerte					
COURTOMER-PARADIS l'Yerres - 429 km ²	1968-2017 E	0,14 5 ans S 0,2	0,07 5 à 10 ans S	0,26 5 à 10 ans S 0,3	0,15 4 ans S
LA JONCHERE (Férolles-Attilly) le Réveillon - 55.4 km ²	1975-2017 E	0,06 5 à 10 ans S	0,02 20 ans S	0,10 10 ans S	0,05 5 à 10 ans S
Alerte	STEP	0,3		0,4	

* minimum connu

Affluents rive gauche de la Seine en amont de Paris :

LA MOTHE (Guigneville) l'Essonne - 875 km ²	1974-2017	3,38 2 à 3 ans H 1,0	2,62 2 à 3 ans S	3,97 2 ans 1,0	
BALLANCOURT l'Essonne - 1870 km ²	1964-2017 E	6,94 2 à 3 ans S 0,9	5,98 2 à 3 ans S	8,29 2 à 3 ans H 1,0	
ST-EVROULT(St-Chéron) l'Orge - 114 km ²	1981-2017	0,19 5 à 10 ans S 0,7	0,13 20 ans S	0,22 5 ans S 0,8	0,16 5 à 10 ans S
ST-CYR-SOUS-DOURDAN la Rémarde - 147 km ²	1968-2017 E	0,27 > 20 ans S 0,6	0,19 > 20 ans S	0,41 5 à 10 ans S 0,7	0,23 > 20 ans S
Alerte					
EPINAY (Le Breuil) l'Orge - 632 km ²	1982-2017	1,25 5 ans S 0,7	0,68 * 50 ans S	1,70 2 à 3 ans S 0,8	0,94 10 ans S
VILLEBON l'Yvette - 224 km ²	1968-2017 E STEP	0,80 3 ans S 0,8	0,61 3 ans S	1,14 2 à 3 ans H 1,0	
MORSANG SUR ORGE l'Orge - 922 km ²	1968-2017 E	2,46 3 ans S	1,41 5 à 10 ans S	3,30 2 à 3 ans S	1,78 5 ans S
Vigilance	BR	0,8		0,9	

* minimum connu

Affluents rive gauche de la Seine en aval de Paris :

BEYNES (mairie) la Mauldre - 216 km ²	1968-2017 E	0,64 3 ans S	0,39 5 à 10 ans S	0,77 4 ans S 0,8	0,49 5 ans S
Vigilance	STEP	0,8			
AULNAY sur MAULDRE la Mauldre - 369 km ²	1969-2017 E STEP	1,47 4 ans S 0,8	1,16 5 ans S	1,82 3 ans S 0,9	1,31 3 ans S
MAREIL-LE-GUYON la Guyonne - 34.1 km ²	1983-2017 STEP	0,06 * > 20 ans S 0,6	0,04 * > 20 ans S	0,08 5 à 10 ans S 0,5	0,05 5 à 10 ans S
LES 4 PIGNONS (Thiverval-Grignon) le Ru de Gally - 88.2 km ²	1988-2017 STEP	0,45 10 ans S 0,7	0,32 * 50 ans S	0,53 10 ans S 0,8	0,34 20 ans S

* minimum connu

Hydraulicité du mois de juin 2017 Région Ile-de-France

