



Liberté • Égalité • Fraternité

RÉPUBLIQUE FRANÇAISE

**PREFET DE LA REGION D'ÎLE-DE-FRANCE**

Direction régionale et interdépartementale de l'environnement et de l'énergie  
d'Île-de-France

Paris, le 10 août 2019

## *Bulletin de situation hydrologique en Île-de-France Juillet 2019*

### SOMMAIRE

- 1- Pluviométrie (pages 2)
- 2- Situation des nappes (pages 3 et 4)
- 3- Situation des rivières (page 5 et 6)

### Annexes

- Débits caractéristiques mensuels

Le mois de juillet 2019 est le plus ensoleillé depuis 1991 et est classé le plus sec depuis 1959.

Les nappes sont toutes en baisse saisonnière modérée. Les niveaux piézométriques se répartissent globalement autour des moyennes d'un mois de juillet.

Les niveaux de l'ensemble des cours d'eau du bassin parisien sont en baisse, jusqu'à atteindre pour certains leur seuil de vigilance sécheresse voire d'alerte et d'alerte renforcée pour les petits cours d'eau.



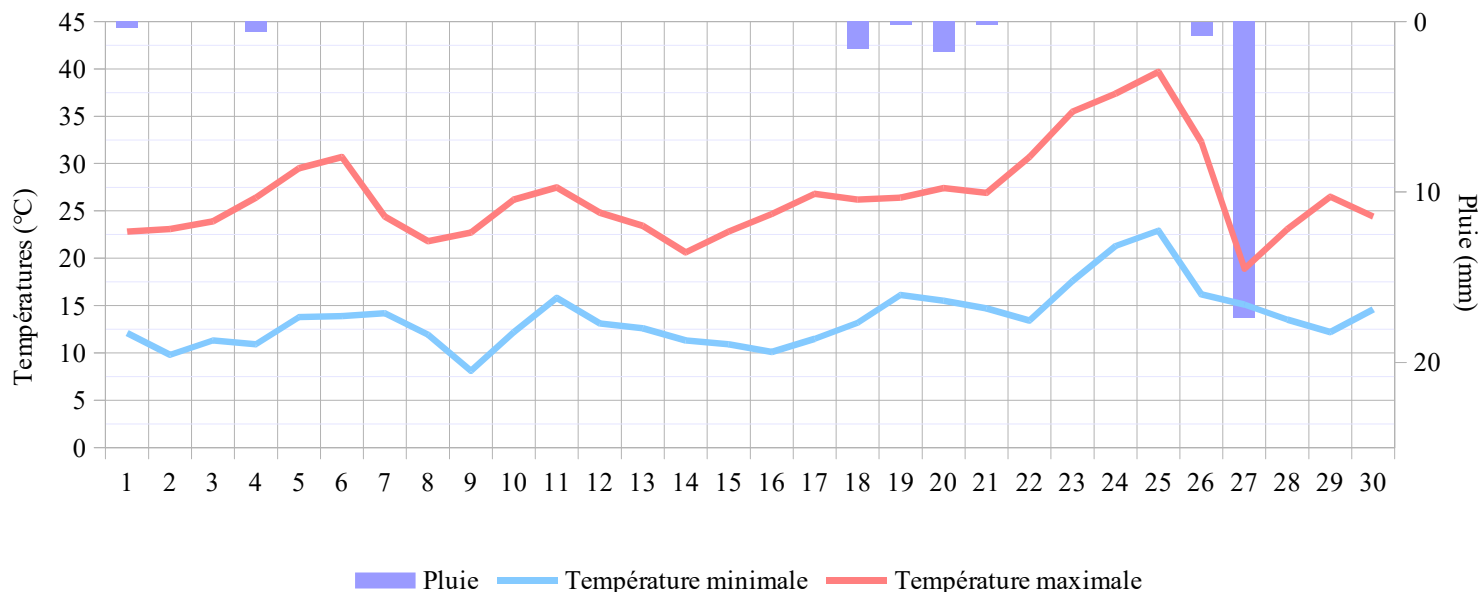
Le Grand-Morin à Meilleray (77)  
16/07/2019

# 1. PLUVIOMETRIE

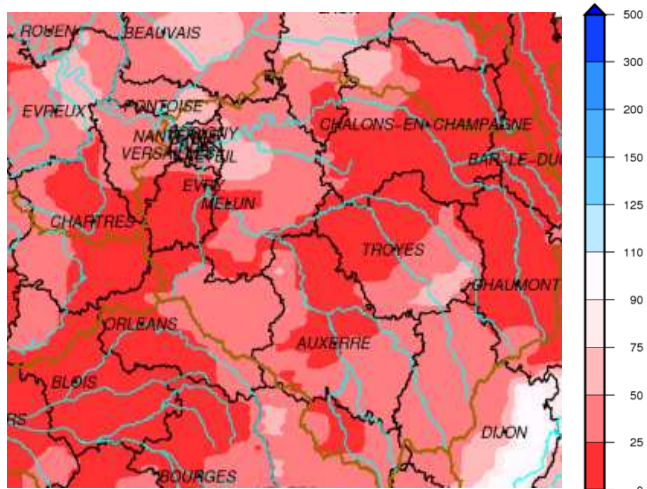
Le mois de juillet est très ensoleillé. En effet avec une durée de 312h13 sur le bassin de Seine Normandie, il est le mois de juillet le plus ensoleillé depuis 1991, l'ancien record étant juillet 2006 avec 302h15. Les températures restent douces avec une moyenne mensuelle de 20,4°C sur le bassin Seine Normandie.

Juillet 2019 est classé 1<sup>er</sup> au rang des mois de juillet les plus sec depuis 1959. Un évènement pluvieux arrive le 27 du mois. Les cumul mensuels sont de l'ordre de 20,7 mm.

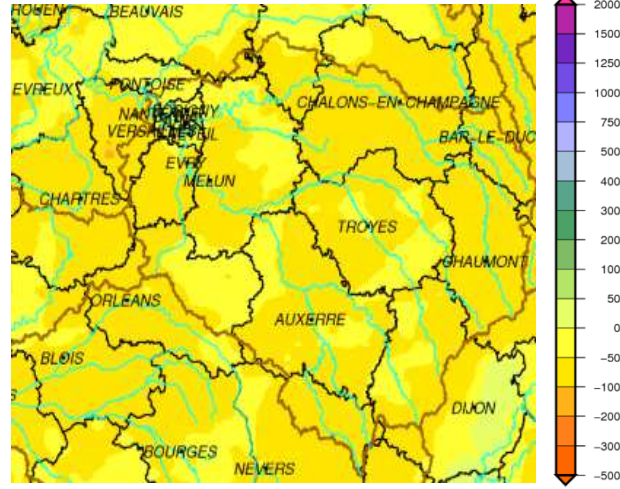
Précipitations et températures enregistrées à la station de Nesles-la-Vallée(78) au mois de juillet 2019



Carte de la pluie du mois de juin 2019 (rapportée à la normale 1981-2010)



Carte de la pluie efficace du mois de juin 2019 (pluie efficace = pluie - évapotranspiration)

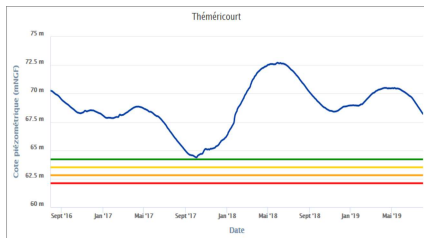
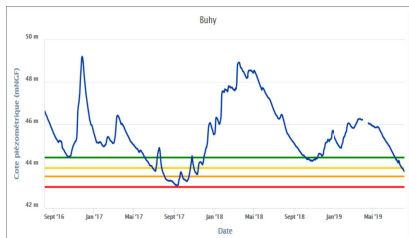




## 2. SITUATION DES NAPPES D'EAU SOUTERRAINES D'ÎLE-DE-FRANCE

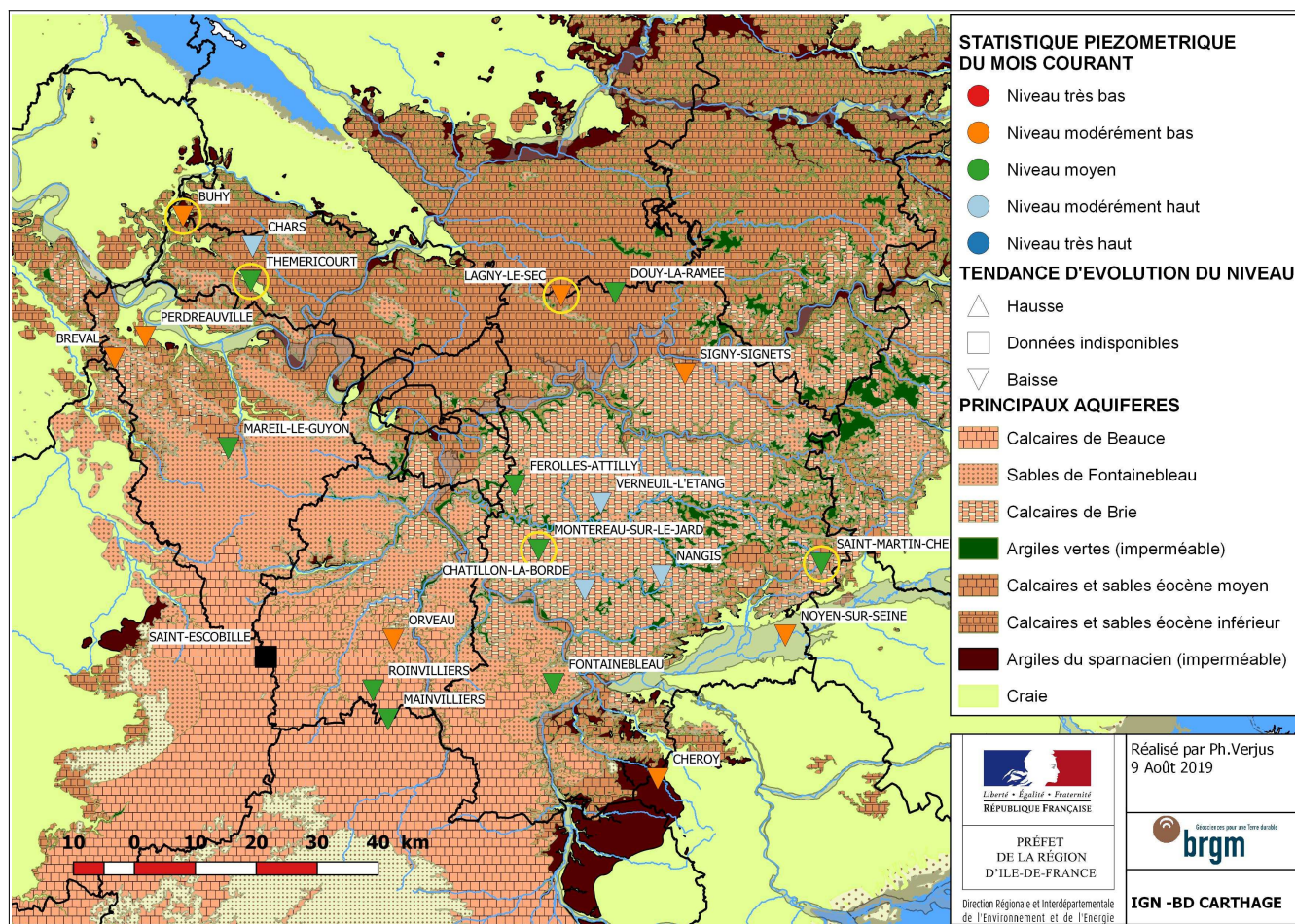
Les nappes sont toutes en baisse saisonnière modérée. Les niveaux piézométriques se répartissent globalement autour des moyennes d'un mois de juillet.

### Nappes situées au Nord de la Seine

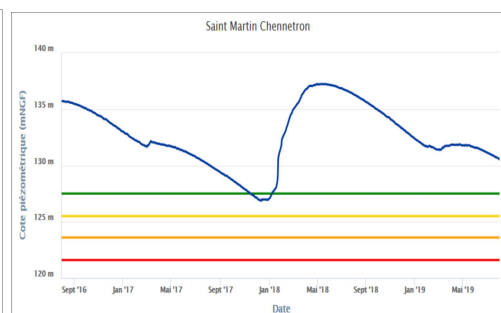
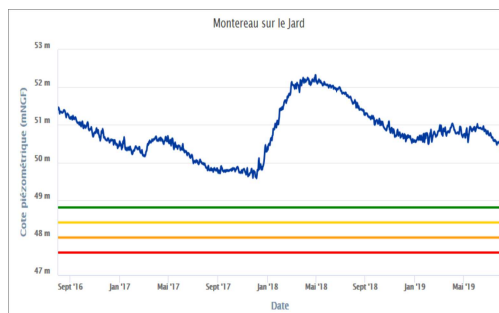


**Vexin Français :** La nappe de la craie est en baisse.

**Nappe de l'éocène au nord de l'Île-de-France à Lagny le Sec :** Le niveau de la nappe est en baisse.



**Nappes de la Brie :**  
La nappe du Champigny en baisse est relativement accentuée à Montereau-sur-le-Jard.

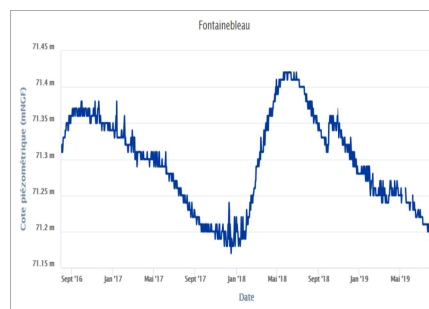
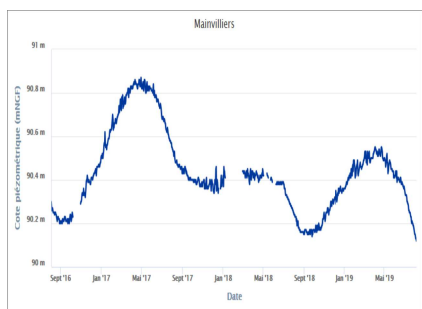
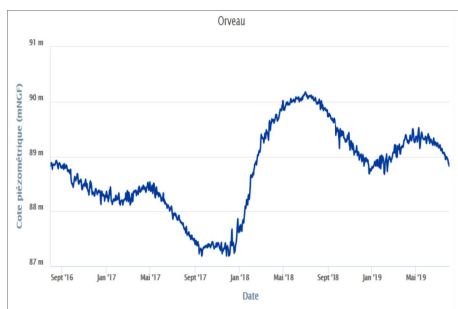
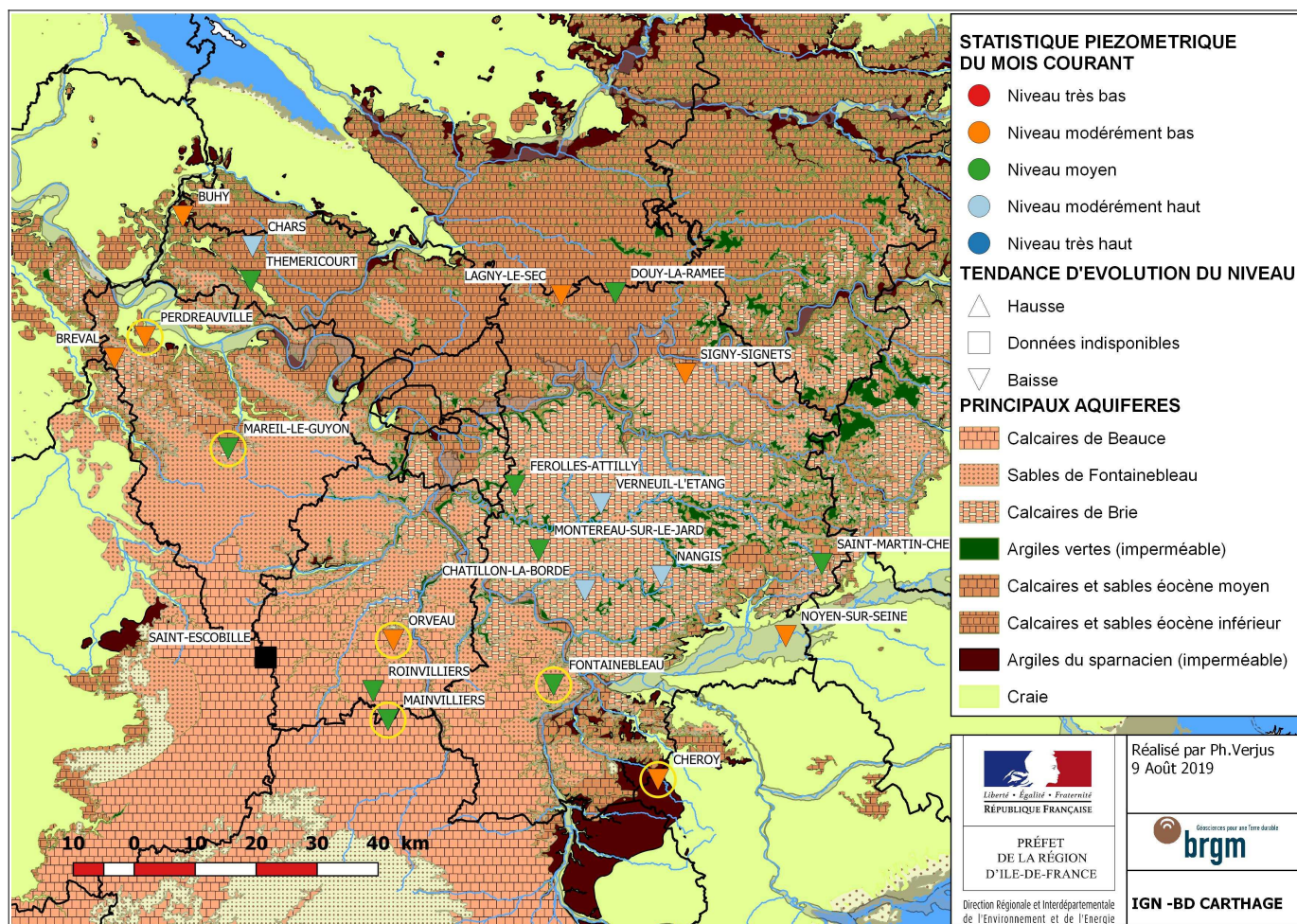
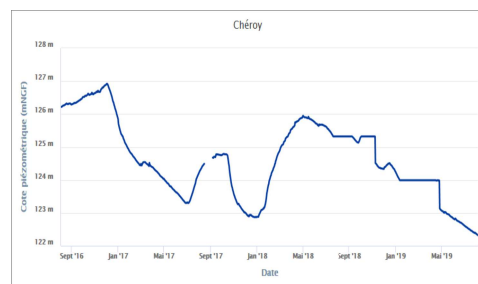
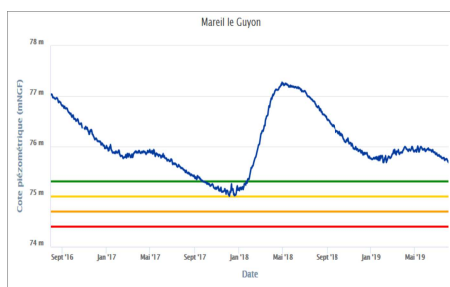
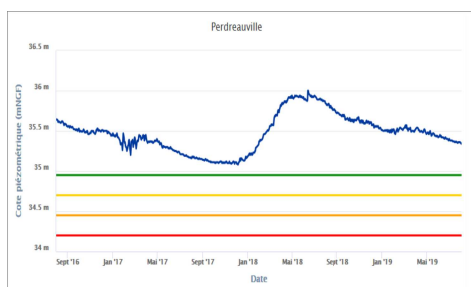




## Nappes situées au Sud de la Seine

**Yvelines:** La nappe de l'écène à Mareil-le-Guyon et celle de la craie à Perdreauville sont en baisse modérée.

**Nappe de la Craie au sud-est de l'Île de France (piézomètre de Chéroy) :** La nappe est en baisse



**Nappes de Beauce :** La nappe de Beauce est en baisse généralisée, accentuée par les prélèvements agricoles.

### 3. SITUATIONS DES RIVIÈRES

**i** Les comparaisons graphiques des débits journaliers de l'année en cours avec les années précédentes et avec les valeurs statistiques de la chronique (médiane et valeurs faibles ou fortes quinquennales) sont consultables sur la **carte cliquable** :

(<http://www.driee.ile-de-france.developpement-durable.gouv.fr/carte-cliquable-situation-des-ecoulements-de-r1548.html>)

Ou avec la procédure ENTREE2 : (<http://www.hydro.eaufrance.fr>).

#### **Grandes rivières** : Seine, Yonne, Marne et Oise

Les débits mensuels du mois de juillet ont diminué sur l'ensemble des grandes rivières. L'Yonne, la Seine-amont et l'Oise sont descendues en dessous de leur seuils de vigilance tandis que la Marne et la Seine à Paris reste légèrement au-dessus des leurs. Les lacs-réservoirs avaient débuté de manière anticipée le soutien d'étiage en fin juin.

#### *Rapport EPTB Seine Grands Lacs :*

Au 1<sup>er</sup> juillet, les lacs-réservoirs enregistrent un volume de 750 millions de m<sup>3</sup> (93 % de la capacité normale), inférieur de 16 millions de m<sup>3</sup> au volume de gestion et inférieur de 49 millions de m<sup>3</sup> au volume théorique.

#### **Rivières affluentes des rivières principales**

Le deuxième épisode caniculaire de l'été est apparu en début de la troisième décennie de juillet, avec des records de température. Ainsi, la majorité des débits de rivières sont en baisse. Malgré les orages du 27/07, plusieurs rivières tombent en dessous de leur seuil de vigilance, d'alerte et d'alerte renforcée.

#### **Affluents de la Seine en rive droite (amont de Paris) : Voulzie, ru d'Ancoeur, Yerres, Réveillon**

Le ru d'Ancoeur et le Réveillon sont respectivement en état d'alerte et en état d'alerte renforcée. L'Yerres reste au-dessus de son seuil de vigilance. La Voulzie bénéficiant d'une restitution de débit est au-dessus des normales saisonnières.

#### **Bassins de l'Yonne et du Loing : Vanne, Lunain, Loing**

On assiste à une baisse de l'ensemble des débits moyens. Ils sont tous en dessous des normales saisonnières. Le Lunain et le Loing à Episy sont en vigilance.

#### **Affluents de la Marne : Surmelin, Petit Morin, Grand Morin, Théroutanne**

Les affluents de la Marne sont en baisse et les débits moyens sont en dessous des normales saisonnières. La Théroutanne est en état de vigilance tandis que Petit-Morin à Montmirail et le Grand-Morin à Pommeuse sont en état d'alerte.

#### **Affluents de la Seine en rive gauche (amont de Paris) : Rémarde, Orge, Yvette et Essonne**

Les débits moyens mensuels sont en baisse et sont en dessous des normales saisonnières. L'Essonne à Ballancourt a dépassé le seuil de vigilance tandis que la Rémarde à Saint-Cyr-sous-Dourdan et l'Orge à Morsang sont en état d'alerte.

#### **Affluents de l'Oise : Ysieux, Sausseron**

L'Ysieux a dépassé le seuil d'alerte renforcée et le Sausseron celui du seuil d'alerte.

#### **Affluents de la Seine en rive gauche (aval de Paris) : Guyonne, ru de Gally, Mauldre**

Dans l'ensemble les débits moyens sont en dessous des normales saisonnières. La Mauldre à Aulnay est en état de vigilance.

Directeur de la publication : Cédric HERMENT

Rédacteurs : Jérémie CHOLLET (pluviométrie), Philippe VERJUS (situation des nappes) et Marc VALENTE (débits des rivières)

Sources de données : Météo France, BRGM, DREAL Centre, DRIEE Île-de-France

Bulletin hydrologique en ligne : <http://www.driee.ile-de-france.developpement-durable.gouv.fr/bulletins-hydrologiques-r158.html>

Données en ligne : [www.hydro.eaufrance.fr](http://www.hydro.eaufrance.fr)

Contact : [driee-if.hydro@developpement-durable.gouv.fr](mailto:driee-if.hydro@developpement-durable.gouv.fr)

## CARACTERISATION DES DEBITS DU MOIS DE JUILLET 2019

### RAPPEL DES PARAMETRES UTILISES :

**VCN3** : débit moyen sur les 3 jours les plus faibles (en m<sup>3</sup>/s), représentatif du débit de base

**QJ max** : débit journalier maximal (en m<sup>3</sup>/s) représentatif du débit de crue

**Qix** : débit instantané maximal en m<sup>3</sup>/s

**T** : période de retour T (en années) calculée dans Hydro. Le caractère sec ou humide de ce mois par rapport à un mois normal est signalé par la lettre S ou H : 5 ans S = débit quinquennal sec, 3 ans H = débit triennal humide...

Pour le débit instantané, la période de retour est calculée en utilisant les ajustements statistiques sur les années hydrologiques complètes, entre le début de l'année étudiée et le 31/8/2012

**Q moyen** : débit moyen du mois (m<sup>3</sup>/s)

**Hydraulicité** : rapport du débit moyen du mois au débit moyen d'un mois normal

**GLS** : débits influencés par les grands lacs de Seine (écrêtement des crues et soutien des étiages)

**STEP** : débits fortement influencés par les stations d'épuration

**BR** : débits fortement influencés par des bassins de rétention (écrêtement des crues)

**m** : minima connu (pour les VCN3)

Toutes ces données sont fournies sous réserve de modifications ultérieures.

STATION	Période étudiée	JUILLET		JUN	
		Q moyen du mois T Hydraulicité	VCN3 T	Q moyen du mois T Hydraulicité	VCN3 T
Cours d'eau - Bassin versant					
Pour les stations (E) indicatrices de l'étiage, l'état de criticité est précisé		D'après le débit VCN3 mensuel par rapport au seuil fixé			
		Vigilance	Alerte	Alerte renforcée	Crise

### Rivières principales

#### Yonne :

STATION	Période étudiée	Q moyen du mois T Hydraulicité	VCN3 T	Q moyen du mois T Hydraulicité	VCN3 T
PONT-SUR-YONNE l'Yonne - 10700 km <sup>2</sup>	2008-2019	21,30	18,70	29,90	22,70
	E		10 ans S		4 ans S
Vigilance	GLS	0,5		0,36	

#### Seine :

STATION	Période étudiée	Q moyen du mois T Hydraulicité	VCN3 T	Q moyen du mois T Hydraulicité	VCN3 T
BAZOUCHES-LES-BRAY la Seine - 10100 km <sup>2</sup>	1999-2019	18,80	16,80	21,90	17,50
	GLS	0,4	> 10 ans S	0,4	4 ans S
SAINT-FARGEAU-PONTHIERRY la Seine - 26290 km <sup>2</sup>	2000-2019	60,80	56,70	82,40	64,50
	E		5 à 10 ans S		2 à 3 ans S
Vigilance	GLS	0,5		0,5	
ALFORTVILLE la Seine - 30800 km <sup>2</sup>	1966-2019	67,10	62,60	93,20	69,40
	E		5 ans S		2 à 3 ans S
Vigilance	GLS	0,6		0,6	
PARIS (Pt d'AUSTERLITZ) la Seine - 43800 km <sup>2</sup>	1974-2019	99,00	90,80	138,00	97,90
	E		3 ans S		2 à 3 ans S
	GLS	0,6		0,7	

#### Marne :

STATION	Période étudiée	Q moyen du mois T Hydraulicité	VCN3 T	Q moyen du mois T Hydraulicité	VCN3 T
La FERTE-SOUS-JOUARRE la Marne - 8818 km <sup>2</sup>	1995-2019	34,80	31,70	37,80	28,00
		0,8	2 ans	0,8	2 à 3 ans S
GOURNAY SUR MARNE la Marne - 12600 km <sup>2</sup>	1974-2019	43,10	35,60	48,40	26,00
	E		3 ans S		5 à 10 ans S
	GLS	0,7		0,7	

#### Oise :

STATION	Période étudiée	Q moyen du mois T Hydraulicité	VCN3 T	Q moyen du mois T Hydraulicité	VCN3 T
CREIL l'Oise - 14200 km <sup>2</sup>	1960-2019	32,20	30,70	49,70	33,60
	E		4 ans S		4 ans S
Vigilance		0,5		0,6	

## Rivières secondaires en Île de France

### Bassins de l'Yonne et du Loing :

PONT-SUR-VANNE la Vanne - 866 km <sup>2</sup>	1966-2019	2,31 <i>0,5</i>	1,94 <b>20 ans S</b>	3,62 <i>0,69</i>	2,89 <b>3 ans S</b>
CHÂLETTE le Loing - 2300 km <sup>2</sup>	1966-2019	1,38 <i>0,3</i>	0,84 <b>&gt; 20 ans S</b>	3,97 <i>0,5</i>	2,22 <b>2 à 3 ans S</b>
PALEY le Lunain - 163 km <sup>2</sup>	1977-2019	0,17 <i>0,5</i>	0,16 <b>5 ans S</b>	0,20 <i>0,5</i>	0,19 <b>4 ans S</b>
EPISY le Lunain - 252 km <sup>2</sup>	1969-2019 <b>E</b>	0,29 <i>0,6</i>	0,24 <b>3 ans S</b>	0,45 <i>0,70</i>	0,34 <b>2 ans</b>
<b>Vigilance</b>					
EPISY le Loing - 3900 km <sup>2</sup>	1949-2019 <b>E</b>	5,46 <i>0,6</i>	4,54 <b>4 ans S</b>	12,70 <i>0,9</i>	8,73 <b>3 ans S</b>
<b>Vigilance</b>					

### Bassin de la Marne :

MONTMIRAIL le Petit-Morin - 364 km <sup>2</sup>	1973-2019 <b>E</b>	0,51 <i>0,5</i>	0,44 <b>5 à 10 ans S</b>	0,98 <i>0,7</i>	0,59 <b>2 à 3 ans S</b>
<b>Alerte</b>					
JOUARRE (VANRY) le Petit-Morin - 605 km <sup>2</sup>	1962-2019	0,96 <i>0,6</i>	0,83 <b>5 à 10 ans S</b>	1,74 <i>0,79</i>	1,00 <b>3 ans S</b>
Le GUE-A-TRESMES la Thérouranne - 167 km <sup>2</sup>	1970-2019 <b>E</b>	0,37 <i>0,8</i>	0,31 <b>3 ans S</b>	0,44 <i>0,9</i>	0,34 <b>2 à 3 ans S</b>
<b>Vigilance</b>					
MEILLERAY le Grand-Morin - 336 km <sup>2</sup>	1997-2019	0,86 <i>0,8</i>	0,83 <b>2 à 3 ans S</b>	1,07 <i>0,8</i>	0,94 <b>2 à 3 ans S</b>
POMMEUSE le Grand-Morin - 770 km <sup>2</sup>	1969-2019 <b>E</b>	2,16 <i>0,6</i>	1,98 <b>10 ans S</b>	2,95 <i>0,8</i>	2,20 <b>4 ans S</b>
<b>Alerte</b>					

### Bassin de l'Oise :

BERTINVAL (Luzarches) l'Ysieux - 57.3 km <sup>2</sup>	1968-2019 <b>E</b>	0,09 <i>0,6</i>	0,07 <b>5 à 10 ans S</b>	0,13 <i>0,8</i>	0,09 <b>4 ans S</b>
<b>Alerte renforcée</b>					
NESLES-LA-VALLEE le Sausseron - 101 km <sup>2</sup>	1969-2019 <b>E</b>	0,28 <i>0,7</i>	0,25 <b>&gt; 10 ans S</b>	0,44 <i>0,9</i>	0,37
<b>Alerte</b>					



**Affluents rive droite de la Seine en amont de Paris :**

JUTIGNY la Voulzie - 280 km <sup>2</sup>	1975-2019 <b>E</b>	1,72 <i>1,1</i>	1,56	1,94 <i>1,2</i>	1,78
BLANDY LES TOURS le ru d'Ancoeur - 181 km <sup>2</sup>	1983-2019 <b>E</b>	0,01	0,01 <b>5 à 10 ans S</b>	0,11	0,01 <b>5 ans S</b>
<b>Alerte</b>		<i>0,1</i>		<i>0,4</i>	
COURTOMER-PARADIS l'Yerres - 429 km <sup>2</sup>	1968-2019 <b>E</b>	0,14	0,09 <b>2 à 3 ans S</b>	0,48	0,19 <b>2 à 3 ans S</b>
		<i>0,4</i>		<i>0,6</i>	
LA JONCHERE (Férolles-Attilly) le Réveillon - 55.4 km <sup>2</sup>	1975-2019 <b>E</b>	0,03	0,01 <b>10 ans S</b>	0,15	0,03 <b>5 à 10 ans S</b>
<b>Alerte renforcée</b>	<b>STEP</b>	<i>0,2</i>		<i>0,7</i>	

**Affluents rive gauche de la Seine en amont de Paris :**

LA MOTHE (Guigneville) l'Essonne - 875 km <sup>2</sup>	1974-2019	2,34 <i>0,8</i>	2,07 <b>3 ans S</b>	3,70 <i>1,0</i>	2,88 <b>3 ans S</b>
BALLANCOURT l'Essonne - 1870 km <sup>2</sup>	1964-2019 <b>E</b>	5,47 <i>0,8</i>	5,13 <b>3 ans S</b>	7,65 <i>1,0</i>	6,09 <b>2 à 3 ans S</b>
<b>Vigilance</b>					
ST-EVROULT(St-Chéron) l'Orge - 114 km <sup>2</sup>	1981-2019	0,14 <i>0,6</i>	0,13 <b>5 à 10 ans S</b>	0,22 <i>0,8</i>	0,17 <b>2 à 3 ans S</b>
ST-CYR-SOUS-DOURDAN la Rémarde - 147 km <sup>2</sup>	1968-2019 <b>E</b>	0,20 <i>0,5</i>	0,18 <b>10 ans S</b>	0,39 <i>0,8</i>	0,23 <b>3 ans S</b>
<b>Alerte</b>					
EPINAY (Le Breuil) l'Orge - 632 km <sup>2</sup>	1982-2019	0,84 <i>0,6</i>	0,73 <b>3 ans S</b>	1,60 <i>0,8</i>	0,90 <b>3 ans S</b>
VILLEBON l'Yvette - 224 km <sup>2</sup>	1968-2019 <b>E</b> <b>STEP</b>	0,47 <i>0,5</i>	0,42 <b>5 à 10 ans S</b>	0,78 <i>0,7</i>	0,46 <b>5 à 10 ans S</b>
MORSANG SUR ORGE l'Orge - 922 km <sup>2</sup>	1968-2019 <b>E</b>	1,59 <i>0,6</i>	1,38 <b>2 à 3 ans S</b>	3,12 <i>1,0</i>	1,90 <b>2 ans</b>
<b>Alerte</b>	<b>BR</b>				

**Affluents rive gauche de la Seine en aval de Paris :**

BEYNES (mairie) la Mauldre - 216 km <sup>2</sup>	1968-2019 <b>E</b> <b>STEP</b>	0,49 <i>0,7</i>	0,44 <b>2 à 3 ans S</b>	0,97 <i>1,1</i>	0,67
AULNAY sur MAULDRE la Mauldre - 369 km <sup>2</sup>	1969-2019 <b>E</b>	1,16 <i>0,7</i>	0,98 <b>4 ans S</b>	1,80 <i>1,0</i>	1,25 <b>4 ans S</b>
<b>Vigilance</b>	<b>STEP</b>				
MAREIL-LE-GUYON la Guyonne - 34.1 km <sup>2</sup>	1983-2019 <b>STEP</b>	0,05 <i>0,7</i>	0,04 <b>5 à 10 ans S</b>	0,11 <i>1,8</i>	0,07 <b>2 ans</b>
LES 4 PIGNONS (Thiverval-Grignon) le Ru de Gally - 88.2 km <sup>2</sup>	1988-2019 <b>STEP</b>	0,28 <i>0,5</i>	0,24 <b>50 ans S</b> <i>minimum connu !</i>	0,49 <i>0,8</i>	0,32 <b>10 ans S</b>