



Liberté • Égalité • Fraternité

RÉPUBLIQUE FRANÇAISE

**PREFET DE LA REGION D'ÎLE-DE-FRANCE**

Direction régionale et interdépartementale de l'environnement et de l'énergie  
d'Île-de-France

Paris, le 10 septembre 2019

## *Bulletin de situation hydrologique en Île-de-France Août 2019*

### SOMMAIRE

- 1- Pluviométrie (pages 2)
- 2- Situation des nappes (pages 3 et 4)
- 3- Situation des rivières (page 5 et 6)

### Annexes

- Débits caractéristiques mensuels

Le mois d'août a été chaud et sec. Le cumul mensuel de pluie avait atteint 45 mm sur le bassin Seine-Normandie, ce qui représentait un déficit de 25 %.

Les nappes sont en vidange saisonnière. Par rapport à la baisse constatée à la même saison en 2018, il n'y a pas d'accentuation générale.

Les niveaux mensuels de l'ensemble des cours d'eau du bassin parisien sont en légère baisse et aussi en légère hausse pour certains. Quelques seuils de vigilance sécheresse, d'alerte et de crise y ont été relevés.



Le Loing à Châlette-sur-Loing (45)  
28/08/2019

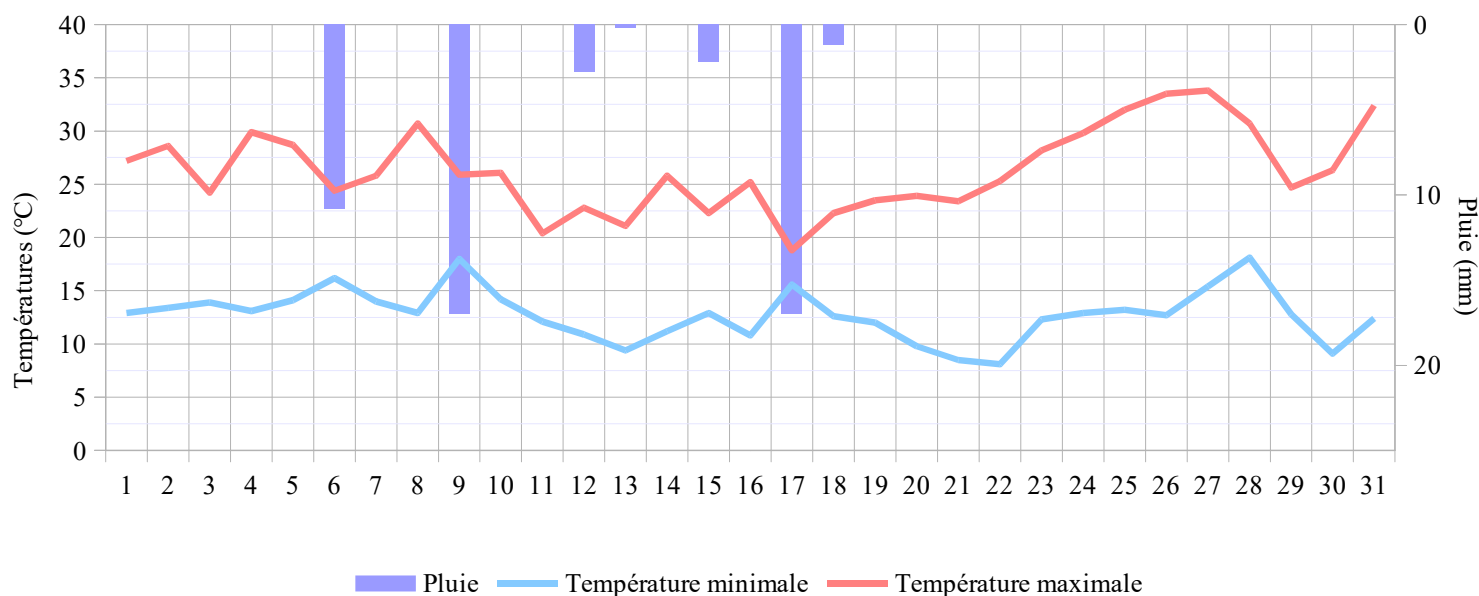
# 1. PLUVIOMETRIE

Le mois d'août est chaud et sec.

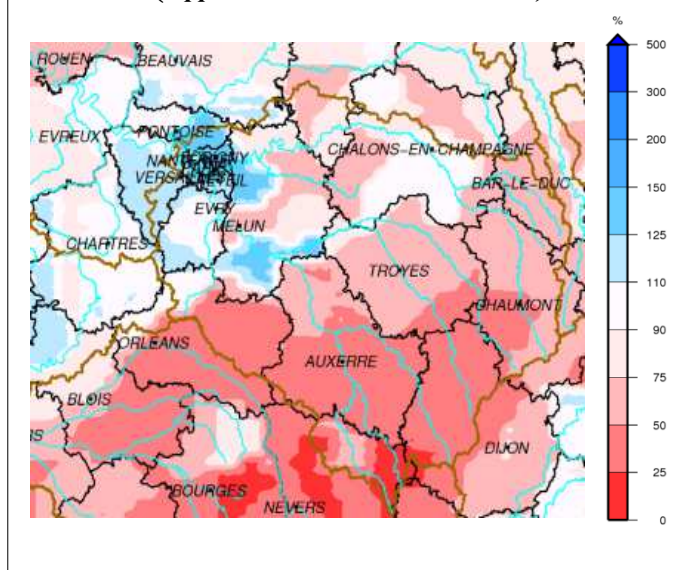
Avec une température moyenne mensuelle de 19,2°C sur le bassin Seine-Normandie, août 2019 a un écart à la normale de saison de +1,2°C. Cela le classe 9<sup>ème</sup> au rang des mois d'août à la température moyenne la plus haute. Il est également classé 9<sup>ème</sup> des mois d'août les plus ensoleillés, avec 239h07 d'ensoleillement enregistrés, soit 12 % de plus que la normale.

Le cumul mensuel de pluie atteint 45 mm sur le bassin Seine-Normandie, ce qui représente un déficit de 25 %. Les pluies sont localisées et de type orageuses.

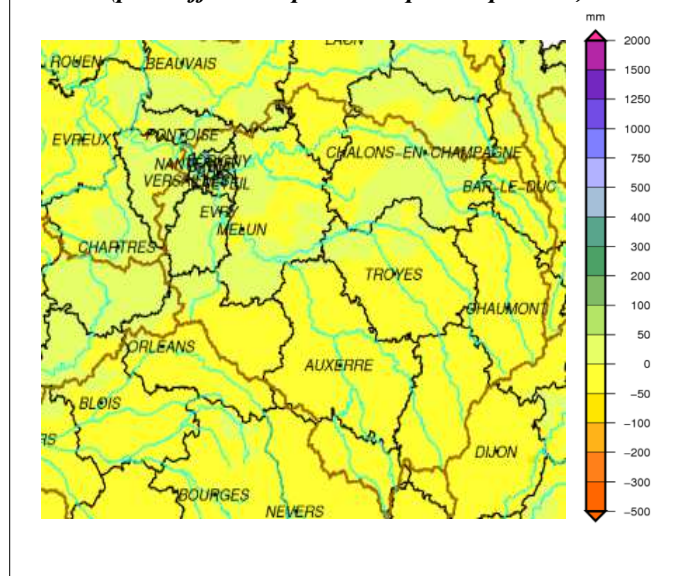
Précipitations et températures enregistrées à la station de Vendrest (77) au mois d'août 2019



Carte de la pluie du mois d'août 2019  
(rapportée à la normale 1981-2010)



Carte de la pluie efficace du mois d'août 2019  
(pluie efficace = pluie - évapotranspiration)

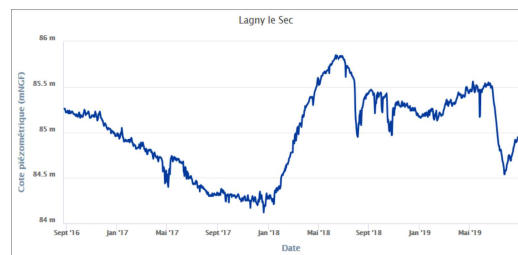
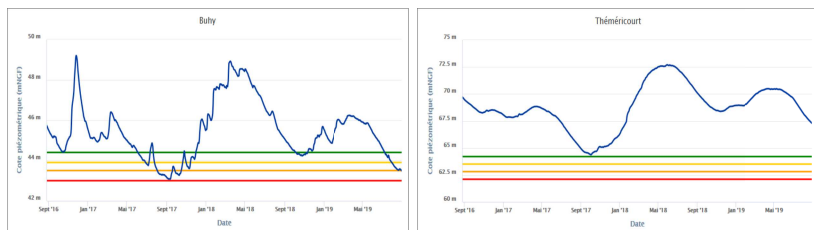




## 2. SITUATION DES NAPPES D'EAU SOUTERRAINES D'ÎLE-DE-FRANCE

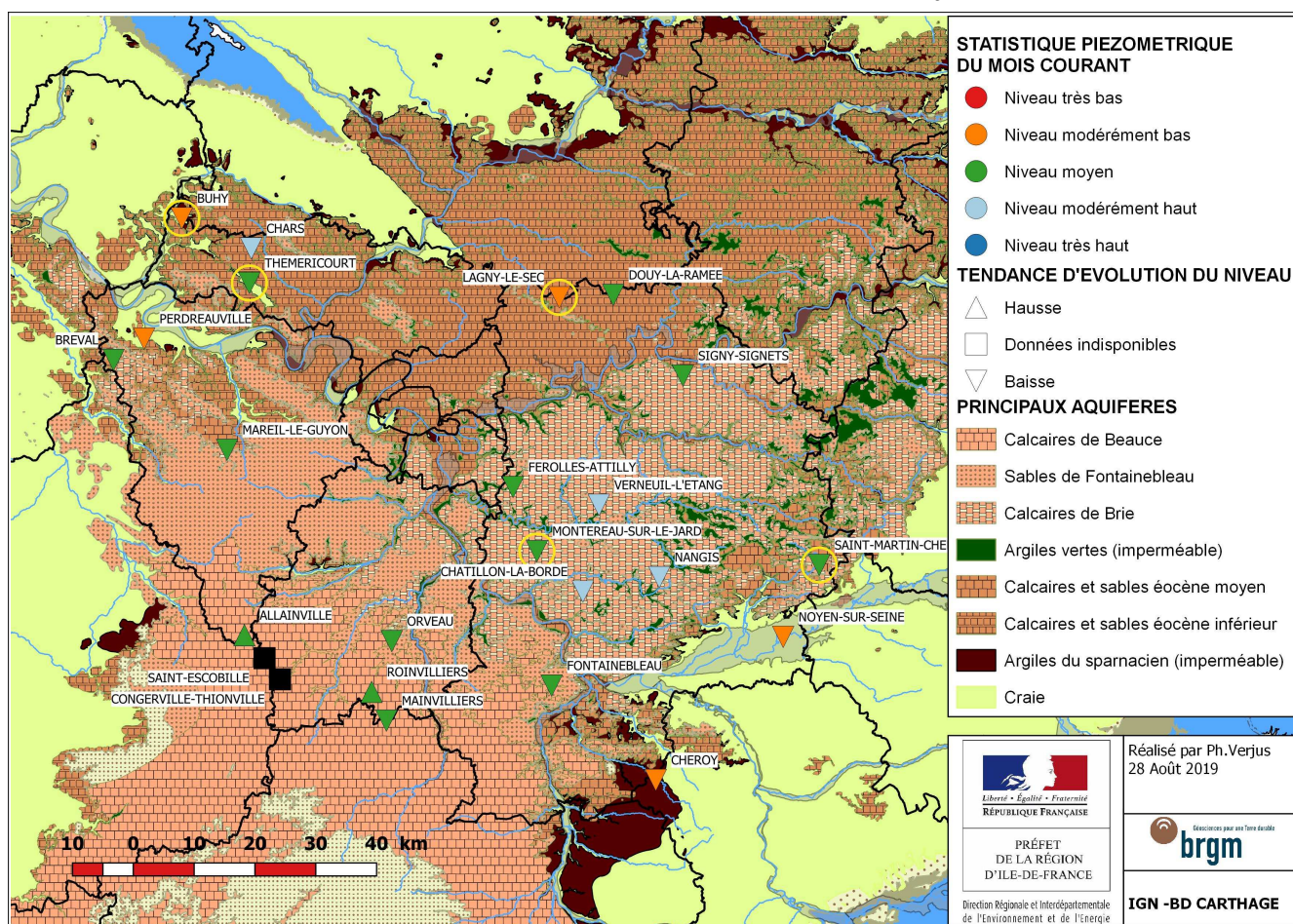
Les nappes sont en vidange saisonnière. Par rapport à la baisse constatée à la même saison en 2018, il n'y a pas d'accroissement générale. La baisse est notamment plus modérée dans le Mantois et plus accentuée en Brie. Les niveaux piézométriques se répartissent globalement autour des moyennes d'un mois d'août.

### Nappes situées au Nord de la Seine



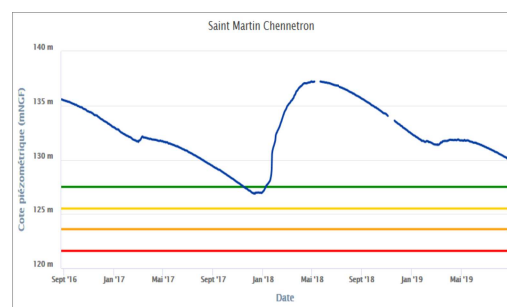
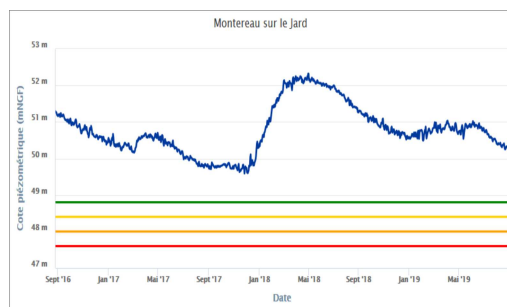
**Nappe de l'éocène au nord de l'Île-de-France à Lagny le Sec :** son niveau est globalement en baisse, malgré la remontée apparente due à l'arrêt de pompages débutés fin juin.

**Vexin Français :** La nappe de la craie poursuit sa baisse saisonnière.



### **Nappes de la Brie :**

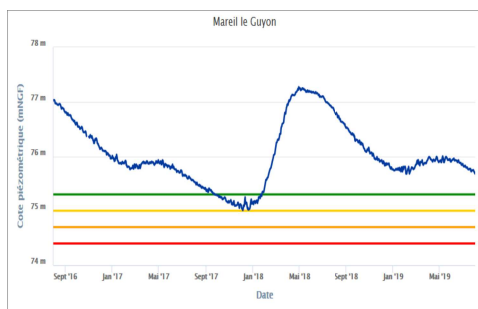
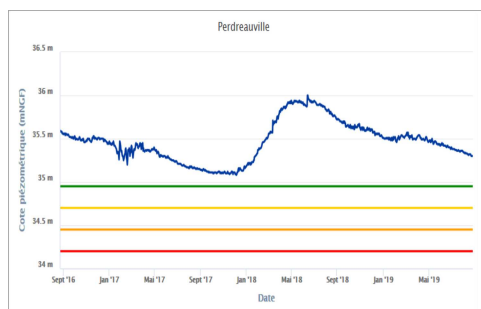
La nappe du Champigny en baisse est relativement accentuée à Montereau-sur-le-Jard par rapport à 2018.



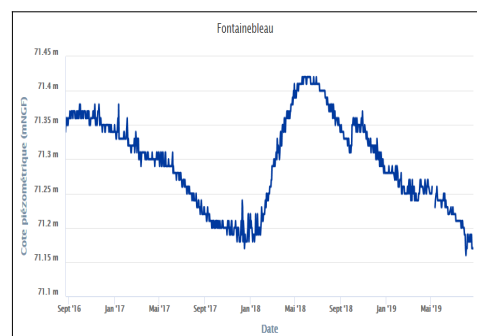
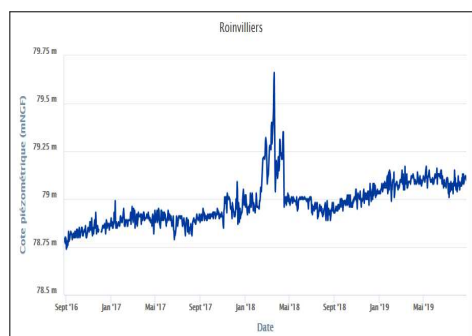
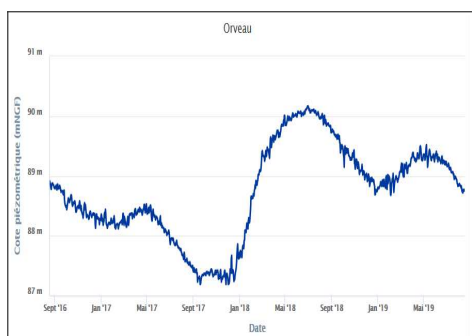
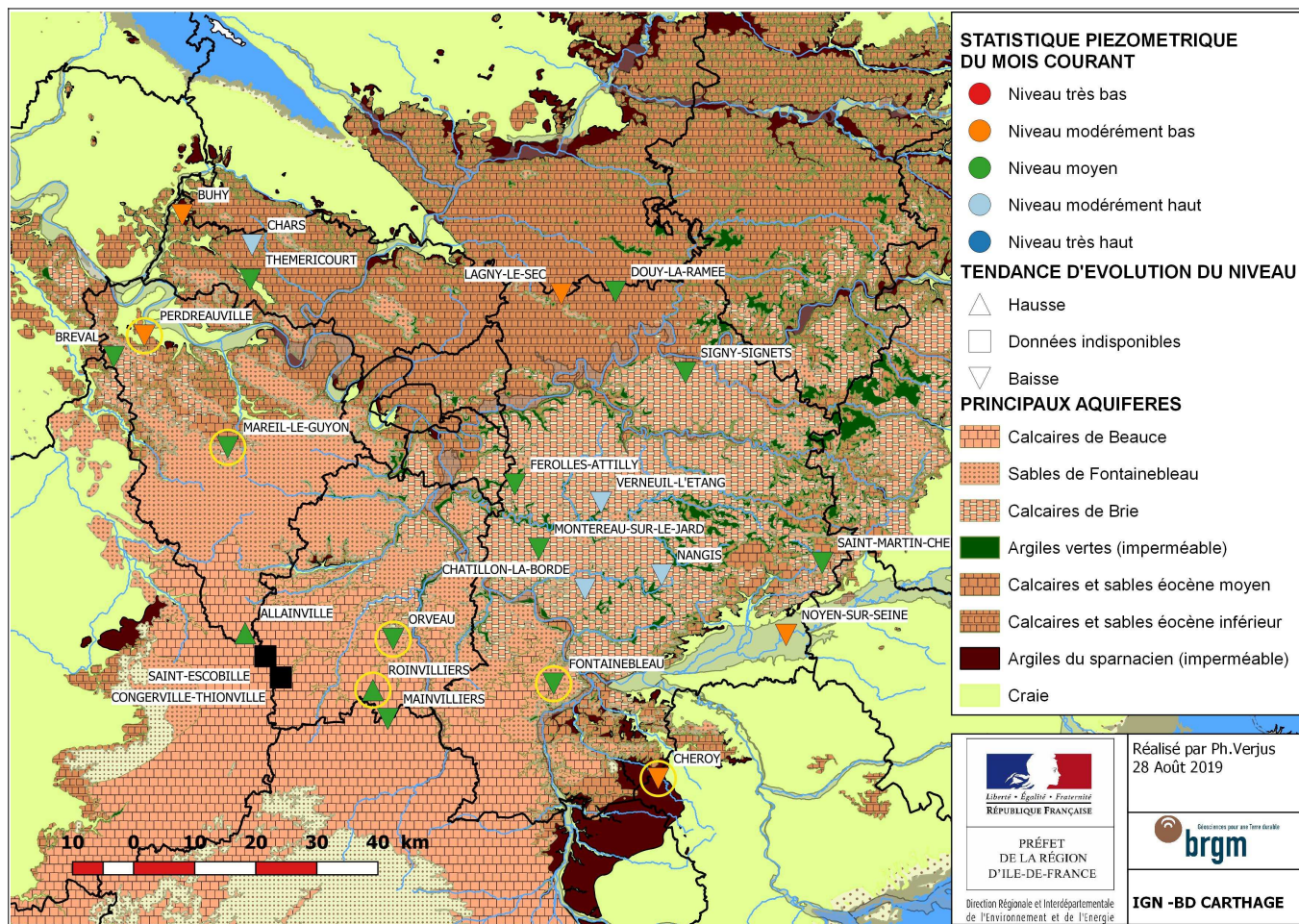
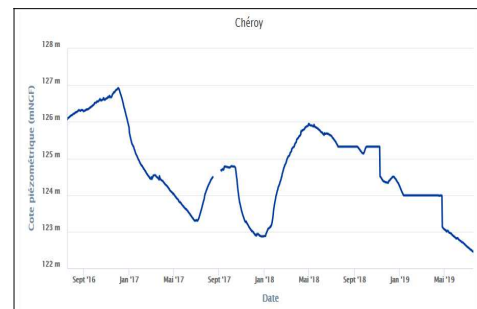


## Nappes situées au Sud de la Seine

**Yvelines:** La nappe de l'écène à Mareil-le-Guyon et celle de la craie à Perdreauville sont en baisse modérée par rapport à 2018.



**Nappe de la Craie au sud-est de l'Île de France** (piézomètre de Chéroy) : La nappe poursuit sa baisse



**Nappes de Beauce :** La baisse de la nappe en juillet, qui était accentuée par les prélèvements agricoles, est plus modérée en août.

### 3. SITUATIONS DES RIVIÈRES

**i** Les comparaisons graphiques des débits journaliers de l'année en cours avec les années précédentes et avec les valeurs statistiques de la chronique (médiane et valeurs faibles ou fortes quinquennales) sont consultables sur la **carte cliquable** :

(<http://www.driee.ile-de-france.developpement-durable.gouv.fr/carte-cliquable-situation-des-ecoulements-de-r1548.html>)

Ou avec la procédure **ENTRE2** sur le site internet de la banque Hydro : (<http://www.hydro.eaufrance.fr>).

#### **Grandes rivières** : Seine, Yonne, Marne et Oise

Par rapport au mois de juillet, les débits mensuels du mois d'août sont en légère baisse sur l'Yonne et l'Oise, mais ils sont en légère hausse sur la Marne et la Seine (voir soutien d'étiage ci-dessous par l'EPTB). Des seuils de vigilance étiage ont été franchis sur la Seine à Saint-Fargeau-Ponthierry et Alfortville et sur l'Oise à Creil.

#### **Rapport EPTB Seine Grands Lacs** :

Le 1er août, les quatre lacs-réservoirs gérés par l'EPTB Seine Grands Lacs totalisaient un volume de **616 millions de m<sup>3</sup>** (76 % de la capacité normale), supérieur de 0.8 million de m<sup>3</sup> au volume de gestion et inférieur de 1 million de m<sup>3</sup> au volume théorique. Les débits en amont des lacs-réservoirs sont **inférieurs à la normale**, avec des valeurs variant entre le vicennal sec et le quinquennal sec. Le débit cumulé restitué depuis les 4 lacs-réservoirs fin août s'établit à **65 m<sup>3</sup>/s environ** et représente environ **50 % du débit de la Seine observé à Paris-Austerlitz**.

#### **Rivières affluentes des rivières principales**

La majorité des débits mensuels des rivières sont en très légère baisse par rapport à juillet, mais d'autres sont en légère hausse. Plusieurs rivières tombent en dessous de leur seuil de vigilance, d'alerte et de crise. Les départements de l'Essonne, des Yvelines et de l'Oise ont des situations hydrologiques juste en-dessous, voire proches, des normales de saison.

#### **Affluents de la Seine en rive droite (amont de Paris)** : Voulzie, ru d'Ancoeur, Yerres, Réveillon

Le ru d'Ancoeur et le Réveillon sont respectivement en état d'alerte et en état de crise. L'Yerres reste au-dessus de son seuil de vigilance. La Voulzie est au-dessus de la normale saisonnière, son débit étant soutenu par restitution dans le cadre de l'obligation de maintenir un débit réservé. Ce cours d'eau fait l'objet d'un captage de ses sources pour l'alimentation en eau potable de la ville de Paris.

#### **Bassins de l'Yonne et du Loing** : Vanne, Lunain, Loing

Ils sont tous en dessous des normales saisonnières. Le Lunain et le Loing à Episy sont en vigilance, et ce depuis juin.

#### **Affluents de la Marne** : Surmelin, Petit Morin, Grand Morin, Théroutte

Les affluents de la Marne sont en baisse et les débits moyens sont en dessous des normales saisonnières. La Théroutte et le Grand-Morin à Pommeuse sont en état d'alerte tandis que Petit-Morin à Montmirail est en état de crise. Dès le mois de juin, la vigilance était déjà franchie sur la Théroutte et sur le Grand-Morin à Pommeuse.

#### **Affluents de la Seine en rive gauche (amont de Paris)** : Rémarde, Orge, Yvette et Essonne

Les débits moyens mensuels sont relativement proches des normales saisonnières, mais en ce qui concerne les débits d'étiage l'Essonne à Ballancourt a dépassé le seuil de vigilance tandis que la Rémarde à Saint-Cyr-sous-Dourdan et l'Orge à Morsang sont en état d'alerte.

### **Affluents de l'Oise : Ysieux, Sausseron**

L'Ysieux et le Sausseron ont dépassé le seuil d'alerte d'étiage, mais les débits mensuels sont très légèrement en hausse par rapport à juillet de cette année.

### **Affluents de la Seine en rive gauche (aval de Paris) : Guyonne, ru de Gally, Mauldre**

Dans l'ensemble les débits moyens sont en dessous mais proches des normales saisonnières. La Mauldre à Beynes et Aulnay est en état de vigilance.

Directeur de la publication : Cédric HERMENT

Rédacteurs : Jérémie CHOLLET (pluviométrie), Philippe VERJUS (situation des nappes) et Marc VALENTE (débits des rivières)

Sources de données : Météo France, BRGM, DREAL Centre, DRIEE Île-de-France

Bulletin hydrologique en ligne : <http://www.driee.ile-de-france.developpement-durable.gouv.fr/bulletins-hydrologiques-r158.html>

Données en ligne : [www.hydro.eaufrance.fr](http://www.hydro.eaufrance.fr)

Contact : [driee-if.hydro@developpement-durable.gouv.fr](mailto:driee-if.hydro@developpement-durable.gouv.fr)

**CARACTERISATION DES DEBITS  
DU MOIS D'AOÛT 2019**

**RAPPEL DES PARAMETRES UTILISES :**

**VCN3** : débit moyen sur les 3 jours les plus faibles (en m3/s), représentatif du débit de base

**QJ max** : débit journalier maximal (en m3/s) représentatif du débit de crue

**Qix** : débit instantané maximal en m3/s

**T** : période de retour T (en années) calculée dans Hydro. Le caractère sec ou humide de ce mois par rapport à un mois normal est signalé par la lettre S ou H : 5 ans S = débit quinquennal sec, 3 ans H = débit triennal humide...

Pour le débit instantané, la période de retour est calculée en utilisant les ajustements statistiques sur les années hydrologiques complètes, entre le début de l'année étudiée et le 31/8/2012

**Q moyen** : débit moyen du mois (m3/s)

**Hydraulicité** : rapport du débit moyen du mois au débit moyen d'un mois normal

**GLS** : débits influencés par les grands lacs de Seine (écrêtement des crues et soutien des étiages)

**STEP** : débits fortement influencés par les stations d'épuration

**BR** : débits fortement influencés par des bassins de rétention (écrêtement des crues)

**m** : minima connu (pour les VCN3)

Toutes ces données sont fournies sous réserve de modifications ultérieures.

STATION	Période étudiée	AOÛT		JUILLET	
		Q moyen du mois T Hydraulicité	VCN3 T	Q moyen du mois T Hydraulicité	VCN3 T

Pour les stations (E) indicatrices de l'étiage, l'état de criticité est précisé	D'après le débit VCN3 mensuel par rapport au seuil fixé			
	Vigilance	Alerte	Alerte renforcée	Crise

**Rivières principales**

**Yonne :**

PONT-SUR-YONNE l'Yonne - 10700 km <sup>2</sup>	2008-2019	18,60	16,5 *	21,30	18,70
	E GLS	0,5	> 10 ans S	0,48	10 ans S

\* minimum connu sur la période étudiée

**Seine :**

BAZOUCHES-LES-BRAY la Seine - 10100 km <sup>2</sup>	1999-2019	25,30	18,70	18,80	16,80
	GLS	0,6	> 10 ans S	0,4	> 10 ans S
SAINT-FARGEAU-PONTHIERRY la Seine - 26290 km <sup>2</sup>	2000-2019	64,50	56,50	60,80	56,70
	E GLS	0,6	> 10 ans S	0,5	5 à 10 ans S
ALFORTVILLE la Seine - 30800 km <sup>2</sup>	1966-2019	70,30	59,80	67,10	62,60
	E GLS	0,7	4 ans S	0,6	5 ans S
PARIS (Pt d'AUSTERLITZ) la Seine - 43800 km <sup>2</sup>	1974-2019	110,00	91,40	99,00	90,80
	E GLS	0,8	2 à 3 ans S	0,6	3 ans S

**Marne :**

La FERTE-SOUS-JOUARRE la Marne - 8818 km <sup>2</sup>	1995-2019	36,70	32,40	34,80	31,70
	GLS	0,8	3 ans S	0,8	2 ans
GOURNAY SUR MARNE la Marne - 12600 km <sup>2</sup>	1974-2019	46,60	39,70	43,10	35,60
	E GLS	0,8	3 ans S	0,7	3 ans S

**Oise :**

CREIL l'Oise - 14200 km <sup>2</sup>	1960-2019	30,30	25,70	32,20	30,70
	E GLS	0,6	5 à 10 ans S	0,5	4 ans S



## Rivières secondaires en Île de France

### Bassins de l'Yonne et du Loing :

PONT-SUR-VANNE la Vanne - 866 km <sup>2</sup>	1966-2019	2,08 <i>0,5</i>	1,94 <b>20 ans S</b>	2,31 <i>0,54</i>	1,94 <b>20 ans S</b>
CHÂLETTE le Loing - 2300 km <sup>2</sup>	1966-2019	1,59 <i>0,4</i>	1,44 <b>3 ans S</b>	1,66 <i>0,3</i>	1,26 <b>5 à 10 ans S</b>
PALEY le Lunain - 163 km <sup>2</sup>	1977-2019	0,17 <i>0,6</i>	0,16 <b>5 ans S</b>	0,17 <i>0,5</i>	0,16 <b>5 ans S</b>
EPISY le Lunain - 252 km <sup>2</sup>	1969-2019 <b>E</b>	0,28 <i>0,7</i>	0,24 <b>2 à 3 ans S</b>	0,29 <i>0,58</i>	0,24 <b>3 ans S</b>
<b>Vigilance</b>					
EPISY le Loing - 3900 km <sup>2</sup>	1949-2019 <b>E</b>	4,55 <i>0,6</i>	3,99 <b>4 ans S</b>	5,46 <i>0,6</i>	4,54 <b>4 ans S</b>
<b>Vigilance</b>					

### Bassin de la Marne :

MONTMIRAIL le Petit-Morin - 364 km <sup>2</sup>	1973-2019 <b>E</b>	0,38 <i>0,5</i>	0,36 <b>20 ans S</b>	0,51 <i>0,5</i>	0,44 <b>5 à 10 ans S</b>
<b>Crise</b>					
JOUARRE (VANRY) le Petit-Morin - 605 km <sup>2</sup>	1962-2019	0,89 <i>0,7</i>	0,76 <b>5 à 10 ans S</b>	0,96 <i>0,58</i>	0,83 <b>5 à 10 ans S</b>
Le GUE-A-TRESMES la Thérrouanne - 167 km <sup>2</sup>	1970-2019 <b>E</b>	0,29 <i>0,7</i>	0,25 <b>5 ans S</b>	0,37 <i>0,8</i>	0,31 <b>3 ans S</b>
<b>Alerte</b>					
MEILLERAY le Grand-Morin - 336 km <sup>2</sup>	1997-2019	0,82 <i>0,8</i>	0,76 <b>5 ans S</b>	0,86 <i>0,8</i>	0,83 <b>2 à 3 ans S</b>
POMMEUSE le Grand-Morin - 770 km <sup>2</sup>	1969-2019 <b>E</b>	2,07 <i>0,7</i>	1,93 <b>5 ans S</b>	2,16 <i>0,6</i>	1,98 <b>10 ans S</b>
<b>Alerte</b>					

### Bassin de l'Oise :

BERTINVAL (Luzarches) l'Ysieux - 57.3 km <sup>2</sup>	1968-2019 <b>E</b>	0,12 <i>0,9</i>	0,07 <b>5 ans S</b>	0,09 <i>0,6</i>	0,07 <b>5 à 10 ans S</b>
<b>Alerte</b>					
NESLES-LA-VALLEE le Sausseron - 101 km <sup>2</sup>	1969-2019 <b>E</b>	0,29 <i>0,8</i>	0,26 <b>5 ans S</b>	0,28 <i>0,7</i>	0,25 <b>&gt; 10 ans S</b>
<b>Alerte</b>					



**Affluents rive droite de la Seine en amont de Paris :**

JUTIGNY la Voulzie - 280 km <sup>2</sup>	1975-2019 <b>E</b>	1,61 <i>1,1</i>	1,42	1,72 <i>1,1</i>	1,56
BLANDY LES TOURS le ru d'Ancoeur - 181 km <sup>2</sup>	1983-2019 <b>E</b>	0,01	0,01 <b>5 ans S</b>	0,01	0,01 <b>5 à 10 ans S</b>
<b>Alerte</b>		<i>0,1</i>		<i>0,1</i>	
COURTOMER-PARADIS l'Yerres - 429 km <sup>2</sup>	1968-2019 <b>E</b>	0,09 <i>0,5</i>	0,07 <b>2 ans</b>	0,14 <i>0,4</i>	0,09 <b>2 à 3 ans S</b>
LA JONCHERE (Férolles-Attilly) le Réveillon - 55.4 km <sup>2</sup>	1975-2019 <b>E</b>	0,04	0,01 <b>20 ans S</b>	0,03	0,01 <b>10 ans S</b>
<b>Crise</b>	<b>STEP</b>	<i>0,4</i>		<i>0,2</i>	

**Affluents rive gauche de la Seine en amont de Paris :**

LA MOTHE (Guigneville) l'Essonne - 875 km <sup>2</sup>	1974-2019	2,31 <i>0,8</i>	2,04 <b>2 à 3 ans S</b>	2,34 <i>0,8</i>	2,07 <b>3 ans S</b>
BALLANCOURT l'Essonne - 1870 km <sup>2</sup>	1964-2019 <b>E</b>	5,58 <i>0,9</i>	5,18 <b>2 à 3 ans S</b>	5,47 <i>0,8</i>	5,13 <b>3 ans S</b>
<b>Vigilance</b>					
ST-EVROULT(St-Chéron) l'Orge - 114 km <sup>2</sup>	1981-2019	0,16 <i>0,8</i>	0,11 <b>20 ans S</b>	0,14 <i>0,6</i>	0,13 <b>5 à 10 ans S</b>
ST-CYR-SOUS-DOURDAN la Rémarde - 147 km <sup>2</sup>	1968-2019 <b>E</b>	0,24 <i>0,7</i>	0,19 <b>5 ans S</b>	0,20 <i>0,5</i>	0,18 <b>10 ans S</b>
<b>Alerte</b>					
EPINAY (Le Breuil) l'Orge - 632 km <sup>2</sup>	1982-2019	1,19 <i>0,9</i>	0,72 <b>3 ans S</b>	0,84 <i>0,6</i>	0,73 <b>3 ans S</b>
VILLEBON l'Yvette - 224 km <sup>2</sup>	1968-2019 <b>E</b>	0,63 <i>0,7</i>	0,35 <b>20 ans S</b>	0,47 <i>0,5</i>	0,42 <b>5 à 10 ans S</b>
<b>Vigilance</b>	<b>STEP</b>				
MORSANG SUR ORGE l'Orge - 922 km <sup>2</sup>	1968-2019 <b>E</b>	2,23 <i>1,0</i>	1,28 <b>4 ans S</b>	1,59 <i>0,6</i>	1,38 <b>2 à 3 ans S</b>
<b>Alerte</b>	<b>BR</b>				

**Affluents rive gauche de la Seine en aval de Paris :**

BEYNES (mairie) la Mauldre - 216 km <sup>2</sup>	1968-2019 <b>E</b>	0,59 <i>0,9</i>	0,41 <b>2 à 3 ans S</b>	0,49 <i>0,7</i>	0,44 <b>2 à 3 ans S</b>
<b>Vigilance</b>	<b>STEP</b>				
AULNAY sur MAULDRE la Mauldre - 369 km <sup>2</sup>	1969-2019 <b>E</b>	1,24 <i>0,9</i>	0,91 <b>4 ans S</b>	1,16 <i>0,7</i>	0,98 <b>4 ans S</b>
<b>Vigilance</b>	<b>STEP</b>				
MAREIL-LE-GUYON la Guyonne - 34.1 km <sup>2</sup>	1983-2019 <b>STEP</b>	0,06 <i>0,8</i>	0,04 <b>5 ans S</b>	0,05 <i>0,7</i>	0,04 <b>5 à 10 ans S</b>
LES 4 PIGNONS (Thiverval-Grignon) le Ru de Gally - 88.2 km <sup>2</sup>	1988-2019 <b>STEP</b>	0,38 <i>0,8</i>	0,22 <b>20 ans S</b>	0,28 <i>0,5</i>	0,24 <b>50 ans S</b>