



Liberté • Égalité • Fraternité  
RÉPUBLIQUE FRANÇAISE

## PREFET DE LA REGION D'ÎLE-DE-FRANCE

Direction régionale et interdépartementale de l'environnement et  
de l'énergie d'Île-de-France

Paris, le 10 octobre 2018

# Bulletin de situation hydrologique en Île-de-France Septembre 2018

## SOMMAIRE

- 1- Pluviométrie (pages 2)
- 2- Situation des nappes (pages 3 et 4)
- 3- Situation des rivières (page 5)

## Annexes

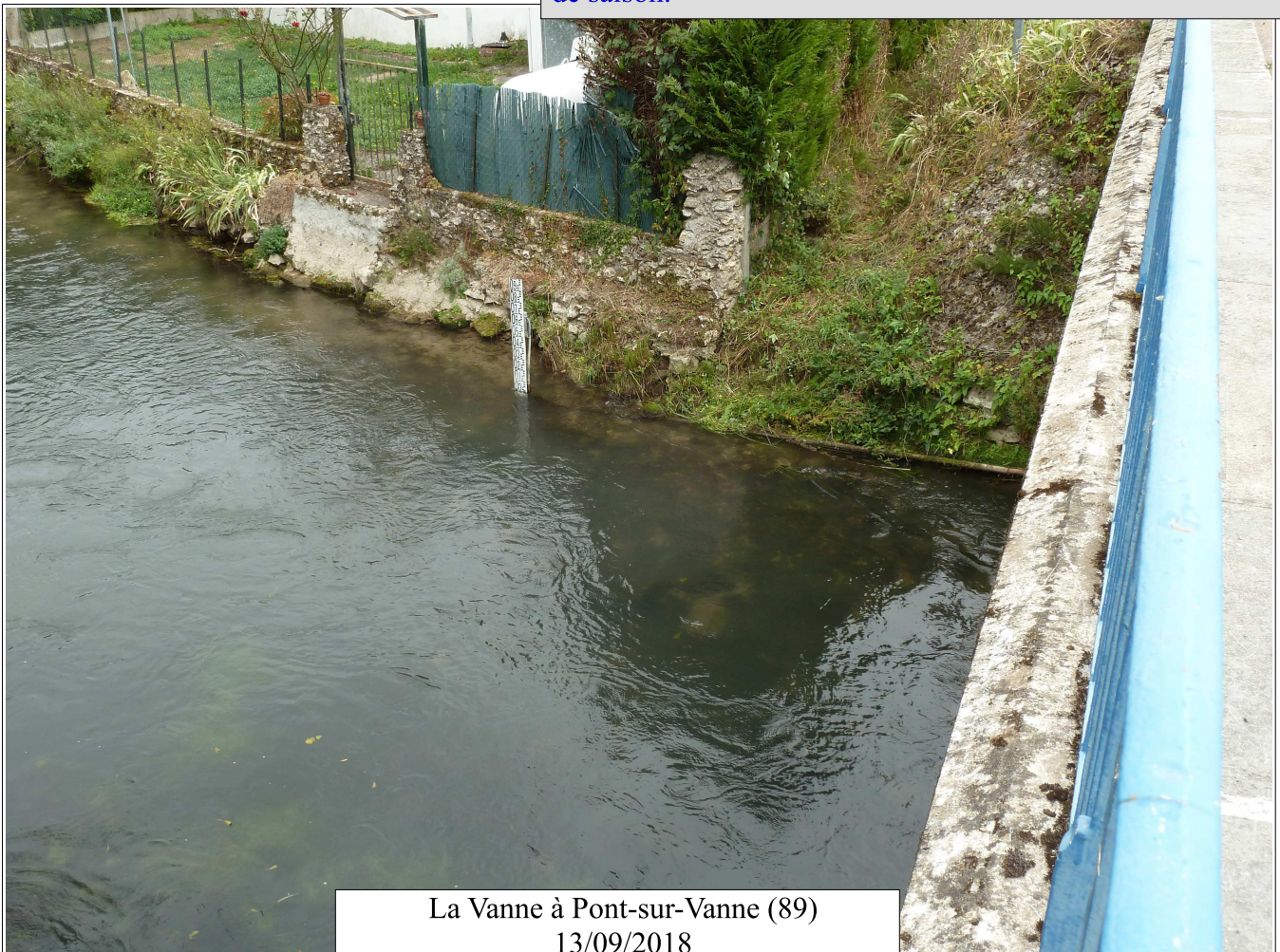
- Débits caractéristiques mensuels

Le mois de septembre est doux et sec.

En septembre, toutes les nappes poursuivent leurs vidanges. Les niveaux piézométriques se situent globalement dans les moyennes saisonnières voire au dessus.

Les débits mensuels du mois de septembre des principaux cours d'eau franciliens se situent juste au-dessous des normales saisonnières. Deux seuils de vigilance d'étiage ont été franchis.

Même si plusieurs seuils d'étiage ont été franchis, les débits mensuels des petits cours d'eau de l'ensemble du bassin francilien sont en majorité relativement proches des normales de saison.



La Vanne à Pont-sur-Vanne (89)  
13/09/2018

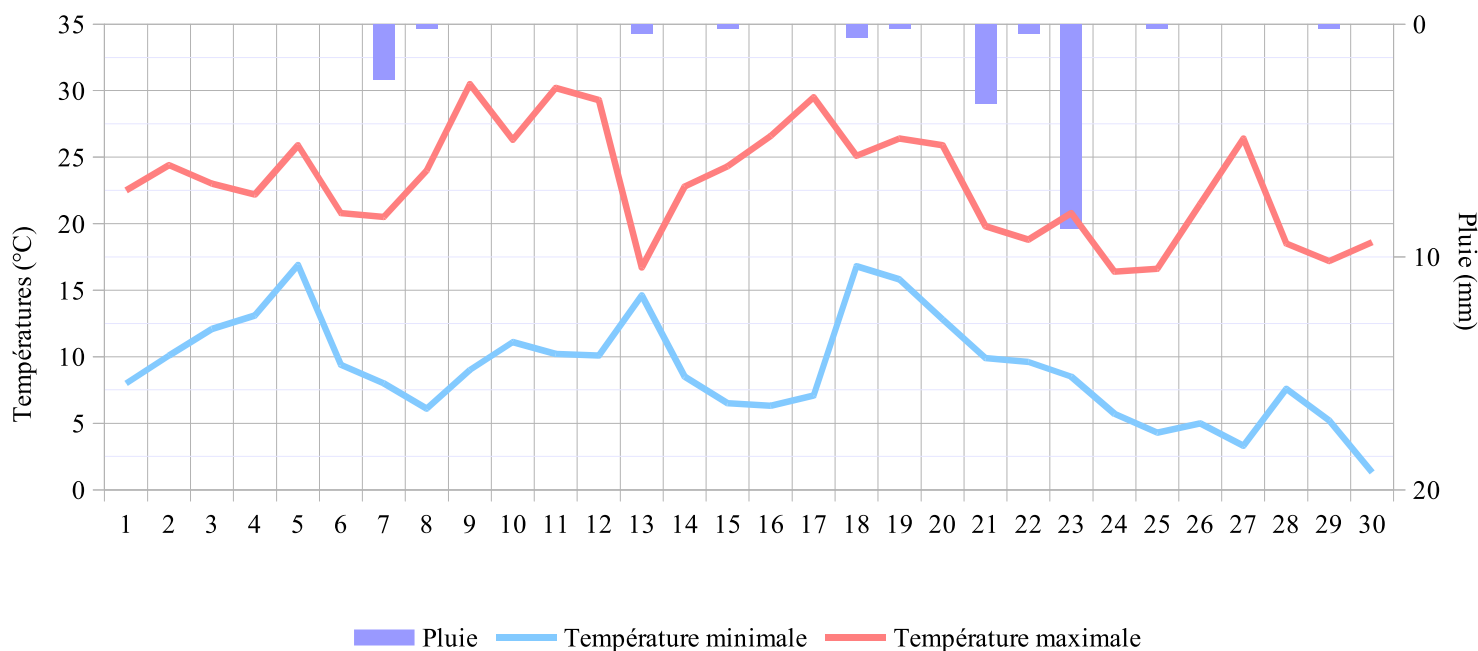
# 1. PLUVIOMETRIE

Le mois de septembre est doux et sec.

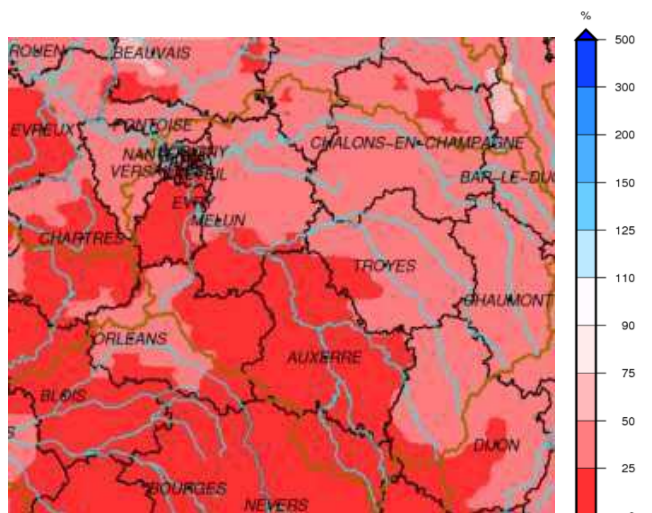
La température moyenne agrégée sur le bassin Seine-Normandie est de 15,4 °C, ce qui représente + 0,7 °C par rapport aux normales de saison.

La pluviométrie mensuelle sur le bassin Seine-Normandie est de 22,5 mm, ce qui représente un déficit de 66 %.

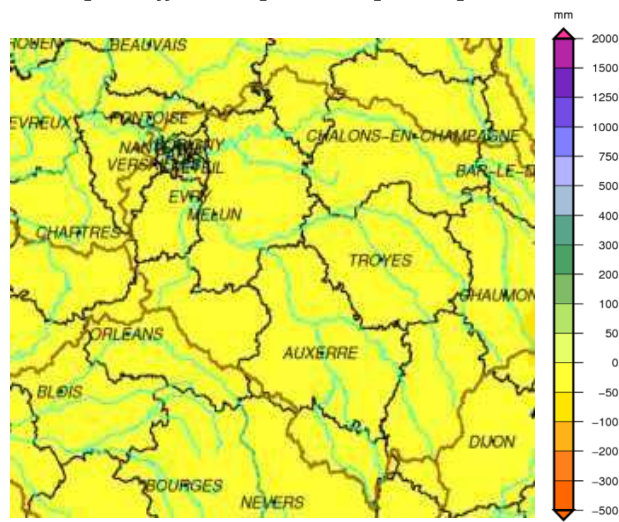
Précipitations et températures enregistrées à la station de Vendrest(78) au mois août 2018



Carte de la pluie du mois de septembre 2018  
(rapportée à la normale 1981-2010)



Carte de la pluie efficace du mois de septembre 2018  
(pluie efficace = pluie - évapotranspiration)

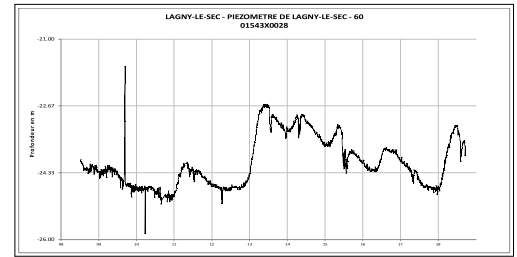
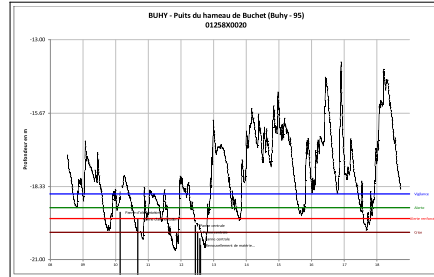
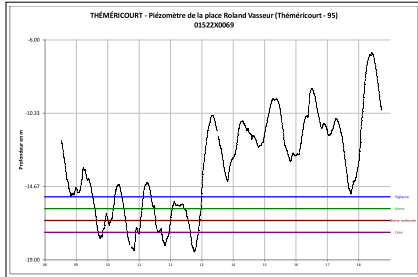


## 2. SITUATION DES NAPPES D'EAU SOUTERRAINES D'ILE-DE-FRANCE

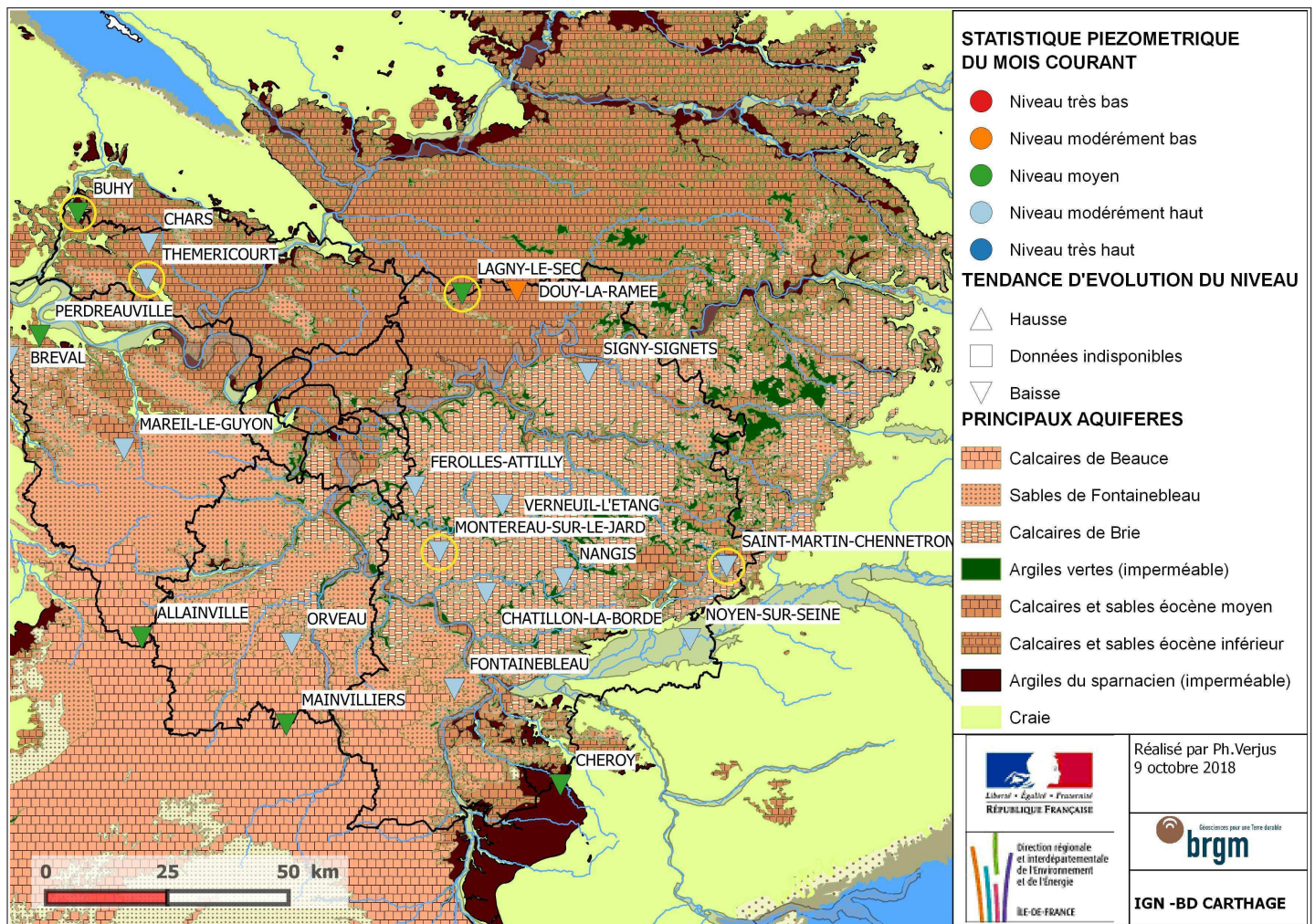
En septembre, toutes les nappes poursuivent leurs vidanges. Les niveaux piézométriques se situent globalement dans les moyennes saisonnières voire au dessus.

### Nappes situées au Nord de la Seine

**Vexin Français :** La nappe de la craie se vidange aux piézomètres de Théméricourt et Buhy.

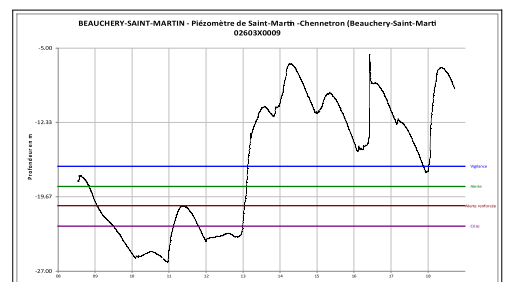
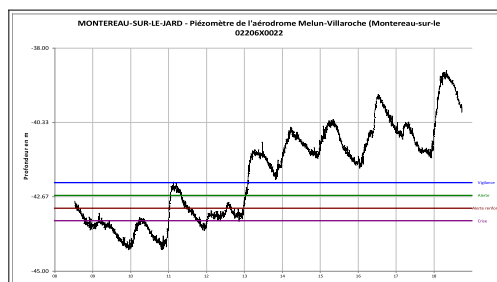


**Nappe de l'écène au nord de l'Ile-de-France à Lagny le Sec :** Le niveau de la nappe descend globalement. La remontée récente est une influence probable de l'arrêt de prélèvements.



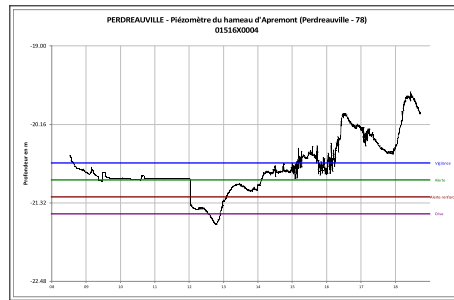
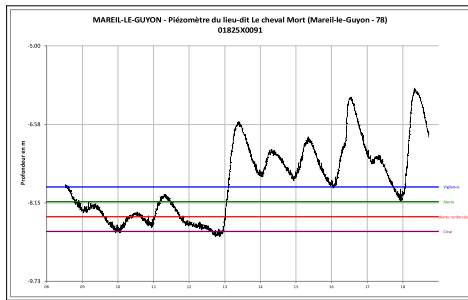
### **Nappes de la Brie :**

La nappe du Champigny poursuit sa vidange à Montereau-sur-le-Jard et Saint-Martin-Chennetron.

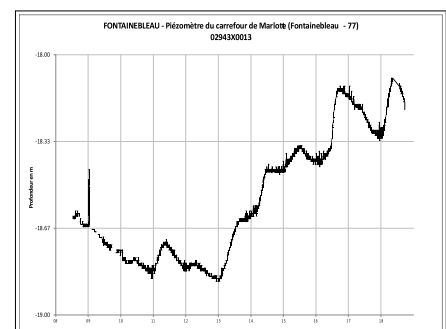
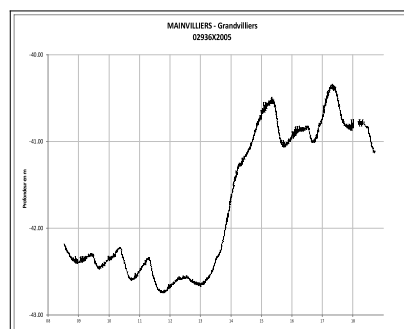
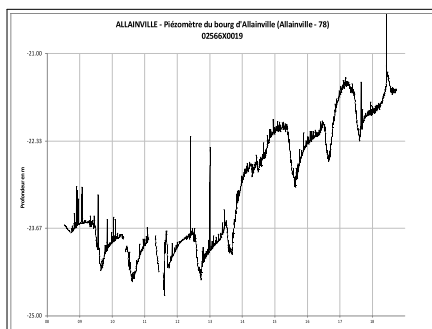
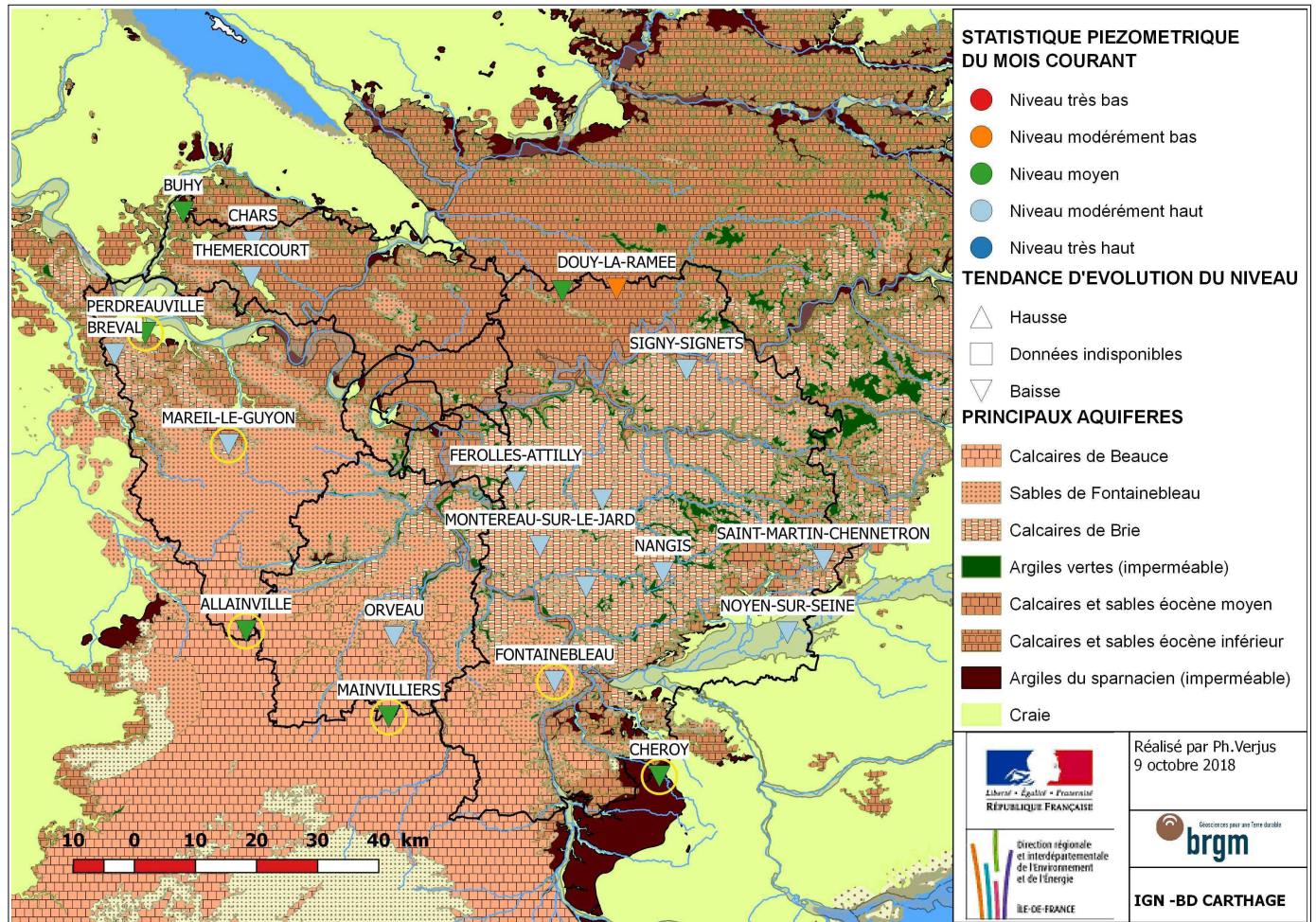
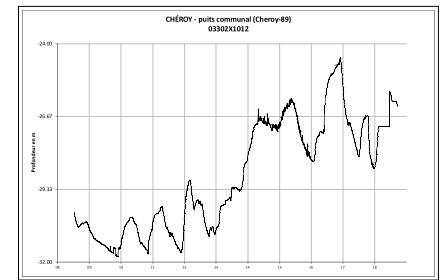


## Nappes situées au Sud de la Seine

**Yvelines :** Les nappes de l'écène à Mareil-le-Guyon et de la craie à Perdreauville poursuivent leur vidange



**Nappe de la Craie au sud-est de l'Île de France (piézomètre de Chéroy) :** La nappe se vidange.



**Nappes de Beauce :** La nappe de Beauce baisse à Allainville, Roinvilliers et Fontainebleau.

### 3. SITUATIONS DES RIVIÈRES

**i** Les comparaisons graphiques des débits journaliers de l'année en cours avec les années précédentes et avec les valeurs statistiques de la chronique (médiane et valeurs faibles ou fortes quinquennales) sont consultables sur la **carte cliquable** (<http://www.driee.ile-de-france.developpement-durable.gouv.fr/carte-cliquable-situation-des-ecoulements-de-r1548.html>) ou avec la procédure **ENTRE2** (<http://www.hydro.eaufrance.fr>).

#### **Grandes rivières : Seine, Yonne, Marne et Oise**

Les débits mensuels du mois de septembre des principaux cours d'eau franciliens se situent juste au-dessous des normales saisonnières.

Deux seuils de vigilance d'étiage ont été franchis sur l'Yonne à Pont-sur-Yonne (89) et sur l'Oise à Creil (60).

#### **Rivières affluentes des rivières principales**

Même si plusieurs seuils d'étiage ont été franchis, les débits mensuels des petits cours d'eau de l'ensemble du bassin francilien sont en majorité relativement proches des normales de saison.

#### **Affluents de la Seine en rive droite (amont de Paris) : Voulzie, ru d'Ancoeur, Yerres, Réveillon**

Les débits mensuels en baisse sont au-dessous des normales de saison. Deux seuils d'alerte d'étiage ont été franchis sur le ru d'Ancoeur à Blandy-les -Tours (77) et sur le Réveillon à La Jonchère (77).

#### **Bassins de l'Yonne et du Loing : Vanne, Lunain, Loing**

Les débits mensuels sont relativement proches des normales de saison, voire au-dessus, en particulier sur le Lunain à Episy (77) où une interruption de prélèvement pour l'AEP a sensiblement relevé le débit. Aucun seuil d'étiage n'a été franchi.

#### **Affluents de la Marne : Surmelin, Petit Morin, Grand Morin, Théroutanne**

Les débits mensuels sont proches des normales de saison, à l'exception du Petit-Morin à Montmirail (77) où le seuil d'alerte renforcée d'étiage est déclenché. Deux seuils de vigilance d'étiage ont été franchis sur la Théroutanne au Gué-à-Tresmes (77) et sur le Grand-Morin à Pommeuse (77).

#### **Affluents de la Seine en rive gauche (amont de Paris) : Rémarde, Orge, Yvette et Essonne**

Les débits mensuels sont dans l'ensemble presque identiques à ceux d'août dernier. Ils sont proches des normales de saison sur l'Essonne, ils s'en éloignent sur la rémarde, l'Orge et l'Yvette. Deux seuils de vigilance d'étiage ont été franchis, sur la Rémarde à St-Cyr (91) et sur l'Orge à Morsang (91).

#### **Affluents de l'Oise : Ysieux, Sausseron**

Les débits mensuels sont en légère augmentation et sont juste au-dessous des normales saisonnières. Les seuils de vigilance ont été franchis sur l'Ysieux et le Sausseron.

#### **Affluents de la Seine en rive gauche (aval de Paris) : Guyonne, ru de Gally, Mauldre**

Les débits mensuels sont dans l'ensemble relativement stables et proches des normales saisonnières. Aucun seuil d'étiage n'a été franchi.

Directeur de la publication : Cédric HERMENT

Rédacteurs : Jérémie CHOLLET (pluviométrie), Philippe VERJUS (situation des nappes) et Marc VALENTE (débits des rivières)

Sources de données : Météo France, BRGM, DREAL Centre, DRIEE Île-de-France

Bulletin hydrologique en ligne : <http://www.driee.ile-de-france.developpement-durable.gouv.fr/bulletins-hydrologiques-r158.html>

Données en ligne : [www.hydro.eaufrance.fr](http://www.hydro.eaufrance.fr)

Contact : [driee-if.hydro@developpement-durable.gouv.fr](mailto:driee-if.hydro@developpement-durable.gouv.fr)

## CARACTERISATION DES DEBITS DU MOIS DE SEPTEMBRE 2018

### RAPPEL DES PARAMETRES UTILISES :

**VCN3** : débit moyen sur les 3 jours les plus faibles (en m<sup>3</sup>/s), représentatif du débit de base

**QJ max** : débit journalier maximal (en m<sup>3</sup>/s) représentatif du débit de crue

**Qix** : débit instantané maximal en m<sup>3</sup>/s

**T** : période de retour T (en années) calculée dans Hydro. Le caractère sec ou humide de ce mois par rapport à un mois normal est signalé par la lettre S ou H : 5 ans S = débit quinquennal sec, 3 ans H = débit triennal humide...

Pour le débit instantané, la période de retour est calculée en utilisant les ajustements statistiques sur les années hydrologiques complètes, entre le début de l'année étudiée et le 31/8/2012

**Q moyen** : débit moyen du mois (m<sup>3</sup>/s)

**Hydraulicité** : rapport du débit moyen du mois au débit moyen d'un mois normal

**GLS** : débits influencés par les grands lacs de Seine (écrêtement des crues et soutien des étiages)

**STEP** : débits fortement influencés par les stations d'épuration

**BR** : débits fortement influencés par des bassins de rétention (écrêtement des crues)

**m** : minima connu (pour les VCN3)

Toutes ces données sont fournies sous réserve de modifications ultérieures.

STATION	Période étudiée	SEPTEMBRE		AOÛT	
		Q moyen du mois T Hydraulicité	QIX T	Q moyen du mois T Hydraulicité	VCN3 T
Cours d'eau - Bassin versant					
Pour les stations (E) indicatrices de l'étiage, l'état de criticité est précisé		D'après le débit VCN3 mensuel par rapport au seuil fixé			
		Vigilance	Alerte	Alerte renforcée	Crise

### Rivières principales

#### Yonne :

PONT-SUR-YONNE l'Yonne - 10700 km <sup>2</sup>	1958-2018	24	23	28,90	24,80
	E		4 ans S		2 à 3 ans S
Vigilance	GLS	0,5		0,7	

\* en utilisant la chronique de Courlon

#### Seine :

BAZOCHES-LES-BRAY la Seine - 10100 km <sup>2</sup>	1999-2018	34	32	30,80	27,70
	GLS	0,7	2 à 3 ans S	0,7	4 ans S
SAINT-FARGEAU-PONTHIERRY la Seine - 26290 km <sup>2</sup>	2000-2018	80	76	84,60	79,10
	E		3 ans S		
	GLS	0,8		0,8	
ALFORTVILLE la Seine - 30800 km <sup>2</sup>	1966-2018	85	74	91,10	81,40
	E		3 ans S		
	GLS	0,8		0,9	
PARIS (Pt d'AUSTERLITZ) la Seine - 43800 km <sup>2</sup>	1974-2018	134	128	143,00	132,00
	E				
	GLS	0,9		1,0	

#### Marne :

GOURNAY SUR MARNE la Marne - 12600 km <sup>2</sup>	1974-2018	50	47	49,50	34,60
	E				5 ans S
	GLS	0,8		0,9	

#### Oise :

CREIL l'Oise - 14200 km <sup>2</sup>	1960-2018	37	31	40,10	37,80
	E		3 ans S		
Vigilance		0,8		0,8	

## Rivières secondaires en Île de France

### Bassins de l'Yonne et du Loing :

PONT-SUR-VANNE la Vanne - 866 km <sup>2</sup>	1966-2018	3,11 <i>0,9</i>	2,92 <b>3 ans S</b>	3,55 <i>0,92</i>	3,14 <b>2 ans</b>
CHÂLETTE le Loing - 2300 km <sup>2</sup>	1966-2018	2,75 <i>0,8</i>	2,59	2,70 <i>0,7</i>	2,54
PALEY le Lunain - 163 km <sup>2</sup>	1977-2018	0,23 <i>0,8</i>	0,16 <b>4 ans S</b>	0,33 <i>1,1</i>	0,29
EPISY le Lunain - 252 km <sup>2</sup>	1969-2018 <b>E</b>	0,61 <i>1,4</i>	0,45	0,53 <i>1,25</i>	0,49
EPISY le Loing - 3900 km <sup>2</sup>	1949-2018 <b>E</b>	7,77 <i>1,0</i>	7,39	6,93 <i>1,0</i>	6,03

### Bassin de la Marne :

MONTMIRAIL le Petit-Morin - 364 km <sup>2</sup>	1973-2018 <b>E</b>	0,46 <i>0,6</i>	0,40 <b>5 à 10 ans S</b>	0,84 <i>1,1</i>	0,77
<b>Alerte renforcée</b>					
JOUARRE (VANRY) le Petit-Morin - 605 km <sup>2</sup>	1962-2018	1,02 <i>0,8</i>	0,93 <b>3 ans S</b>	1,23 <i>0,94</i>	1,07
Le GUE-A-TRESMES la Théroutanne - 167 km <sup>2</sup>	1970-2018 <b>E</b>	0,34 <i>0,8</i>	0,32 <b>2 à 3 ans S</b>	0,35 <i>0,9</i>	0,33 <b>2 ans</b>
<b>Vigilance</b>					
MEILLERAY le Grand-Morin - 336 km <sup>2</sup>	1997-2018	1,02 <i>1,1</i>	0,94	1,16 <i>1,2</i>	1,09
POMMEUSE le Grand-Morin - 770 km <sup>2</sup>	1969-2018 <b>E</b>	2,45 <i>0,9</i>	2,39	2,51 <i>1,0</i>	2,43 <b>2 ans</b>
<b>Vigilance</b>					

### Bassin de l'Oise :

BERTINVAL (Luzarches) l'Ysieux - 57.3 km <sup>2</sup>	1968-2018 <b>E</b>	0,11 <i>0,8</i>	0,10	0,10 <i>0,8</i>	0,07 <b>5 à 10 ans S</b>
<b>Vigilance</b>					
NESLES-LA-VALLEE le Sausseron - 101 km <sup>2</sup>	1969-2018 <b>E</b>	0,30 <i>0,8</i>	0,28 <b>3 ans S</b>	0,29 <i>0,8</i>	0,27 <b>4 ans S</b>
<b>Vigilance</b>					

**Affluents rive droite de la Seine en amont de Paris :**

JUTIGNY la Voulzie - 280 km <sup>2</sup>	1975-2018 <b>E</b>	1,84 <i>1,4</i>	1,77	1,90 <i>1,3</i>	1,83
BLANDY LES TOURS le ru d'Ancoeur - 181 km <sup>2</sup>	1983-2018 <b>E</b>	0,01	0,01 <b>5 à 10 ans S</b>	0,01	0,01 <b>5 ans S</b>
<b>Alerte</b>		<i>0,1</i>		<i>0,1</i>	
COURTOMER-PARADIS l'Yerres - 429 km <sup>2</sup>	1968-2018 <b>E</b>	0,14 <i>0,8</i>	0,11	0,19 <i>1,1</i>	0,15
LA JONCHERE (Férolles-Attilly) le Réveillon - 55.4 km <sup>2</sup>	1975-2018 <b>E</b>	0,03	0,02 <b>5 ans S</b>	0,04	0,02 <b>3 ans S</b>
<b>Alerte</b>	<b>STEP</b>	<i>0,3</i>		<i>0,4</i>	

**Affluents rive gauche de la Seine en amont de Paris :**

LA MOTHE (Guigneville) l'Essonne - 875 km <sup>2</sup>	1974-2018	2,89 <i>1,0</i>	2,80	2,80 <i>1,0</i>	2,68
BALLANCOURT l'Essonne - 1870 km <sup>2</sup>	1964-2018 <b>E</b>	6,42 <i>0,9</i>	5,61 <b>2 ans</b>	6,12 <i>0,9</i>	6,06
ST-EVROULT(St-Chéron) l'Orge - 114 km <sup>2</sup>	1981-2018	0,16 <i>0,8</i>	0,14 <b>5 ans S</b>	0,17 <i>0,8</i>	0,14 <b>3 ans S</b>
ST-CYR-SOUS-DOURDAN la Rémarde - 147 km <sup>2</sup>	1968-2018 <b>E</b>	0,26 <i>0,7</i>	0,24 <b>2 à 3 ans S</b>	0,25 <i>0,7</i>	0,22 <b>3 ans S</b>
<b>Vigilance</b>					
EPINAY (Le Breuil) l'Orge - 632 km <sup>2</sup>	1982-2018	0,87 <i>0,6</i>	0,77 <b>4 ans S</b>	0,85 <i>0,7</i>	0,67 <b>4 ans S</b>
VILLEBON l'Yvette - 224 km <sup>2</sup>	1968-2018 <b>E</b> <b>STEP</b>	0,57 <i>0,7</i>	0,53 <b>2 à 3 ans S</b>	0,62 <i>0,7</i>	0,47 <b>5 ans S</b>
MORSANG SUR ORGE l'Orge - 922 km <sup>2</sup>	1968-2018 <b>E</b>	1,64 <i>0,7</i>	1,45 <b>2 à 3 ans S</b>	1,64	1,29 <b>3 ans S</b>
<b>Vigilance</b>	<b>BR</b>			<i>0,7</i>	

**Affluents rive gauche de la Seine en aval de Paris :**

BEYNES (mairie) la Mauldre - 216 km <sup>2</sup>	1968-2018 <b>E</b> <b>STEP</b>	0,67 <i>1,1</i>	0,63	0,64 <i>1,0</i>	0,57
AULNAY sur MAULDRE la Mauldre - 369 km <sup>2</sup>	1969-2018 <b>E</b> <b>STEP</b>	1,30 <i>0,8</i>	1,22	1,27 <i>0,9</i>	1,11 <b>2 ans</b>
MAREIL-LE-GUYON la Guyonne - 34.1 km <sup>2</sup>	1983-2018 <b>STEP</b>	0,07 <i>1,0</i>	0,07	0,07 <i>1,0</i>	0,07
LES 4 PIGNONS (Thiverval-Grignon) le Ru de Gally - 88.2 km <sup>2</sup>	1988-2018 <b>STEP</b>	0,46 <i>0,9</i>	0,41	0,40 <i>0,9</i>	0,30 <b>3 ans S</b>