



Liberté • Égalité • Fraternité

RÉPUBLIQUE FRANÇAISE

**PREFET DE LA REGION D'ÎLE-DE-FRANCE**

Direction régionale et interdépartementale de l'environnement et de l'énergie  
d'Île-de-France

Paris, le 18 septembre 2019

## *Bulletin de situation hydrologique en Île-de-France Septembre 2019*

### SOMMAIRE

- 1- Pluviométrie (pages 2)
- 2- Situation des nappes (pages 3 et 4)
- 3- Situation des rivières (page 5 et 6)

#### Annexe

- Débits caractéristiques mensuels

Le mois de septembre a été doux et sec, le déficit pluviométrique a été de 41 %.

Les nappes sont en vidange saisonnière. Par rapport à la baisse constatée à la même saison en 2018, il n'y a pas d'accentuation générale.

Les niveaux mensuels de l'ensemble des cours d'eau du bassin parisien sont en légère baisse. Des seuils d'étiage de vigilance, d'alerte et de crise y ont été franchis.



Le ru d'Ancoeur à Blandy-les-Tours (77)  
19/09/2019

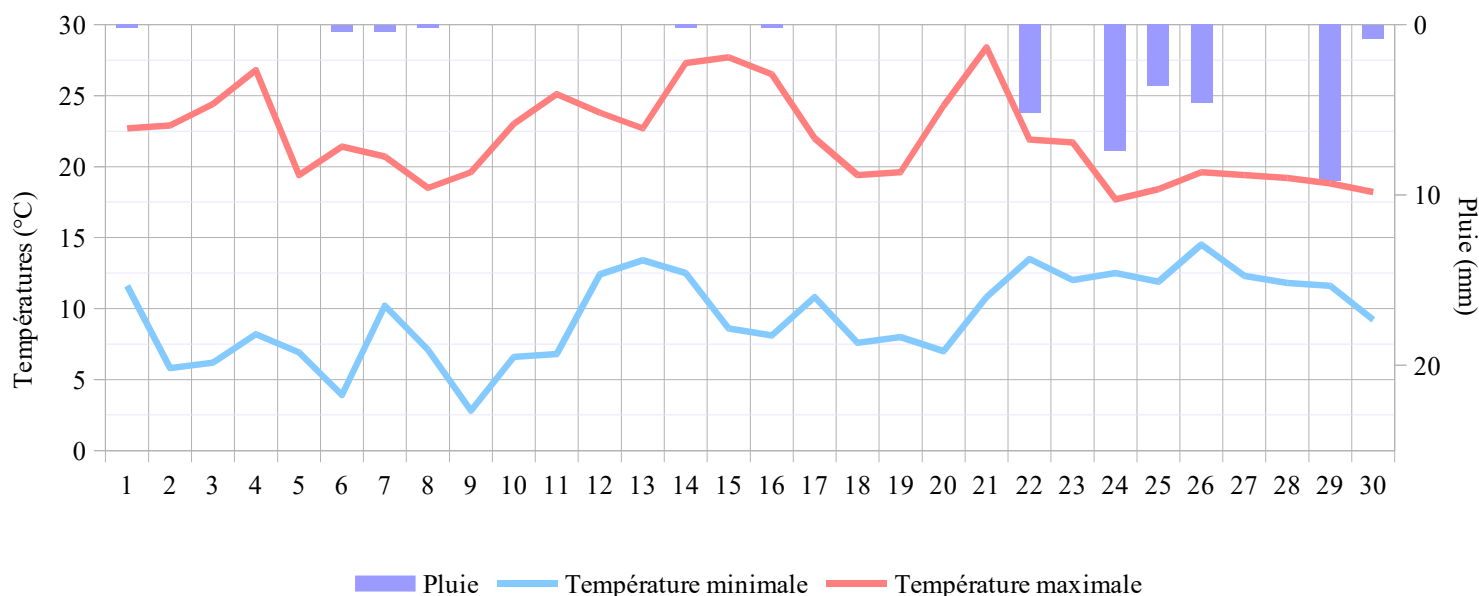
# 1. PLUVIOMETRIE

Le mois de septembre 2019 est doux et sec.

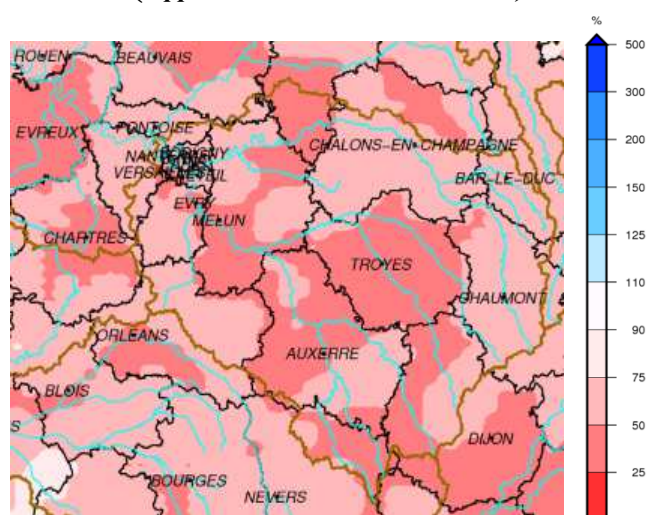
Le bassin de Seine-Normandie affiche une température moyenne mensuelle de 15,3 °C, ce qui est légèrement au-dessus de la normale de saison.

Le cumul pluviométrique atteint 38,8 mm sur le bassin Seine-Normandie. Cela représente un déficit de 41 % par rapport à la normale. Les événements pluvieux les plus importants ont eu lieu sur la dernière décade du mois. Il est à noter que la *pluie efficace* sur l'ensemble du bassin a été assez faible en septembre (0-50 mm).

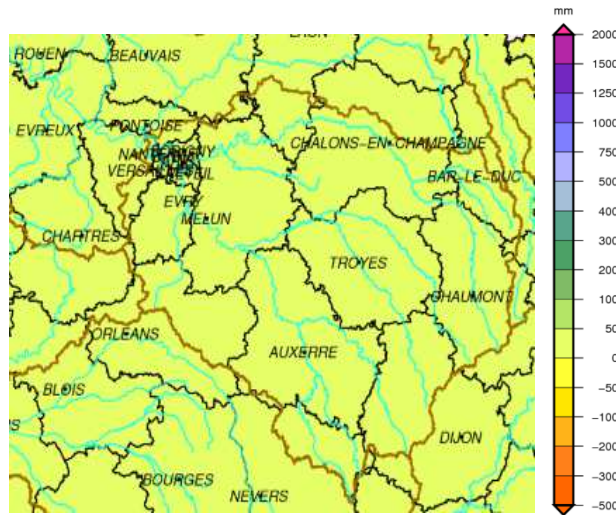
Précipitations et températures enregistrées à la station de Touquin(77) au mois de septembre 2019



Carte de la pluie du mois de septembre 2019  
(rapportée à la normale 1981-2010)



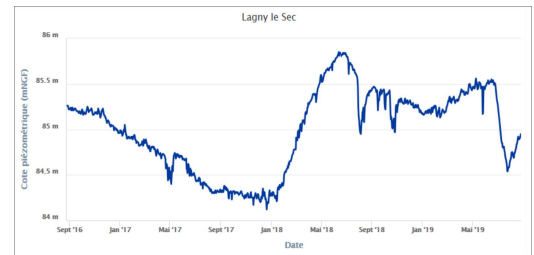
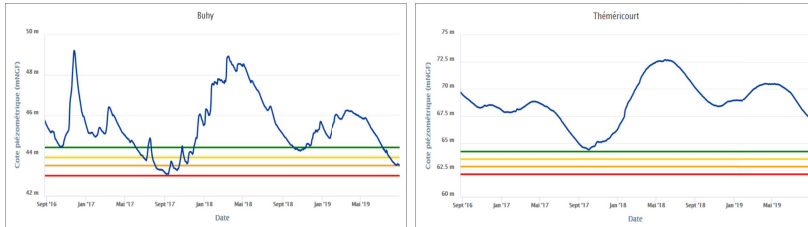
Carte de la pluie efficace du mois de septembre 2019  
(pluie efficace = pluie - évapotranspiration)



## 2. SITUATION DES NAPPES D'EAU SOUTERRAINES D'ÎLE-DE-FRANCE

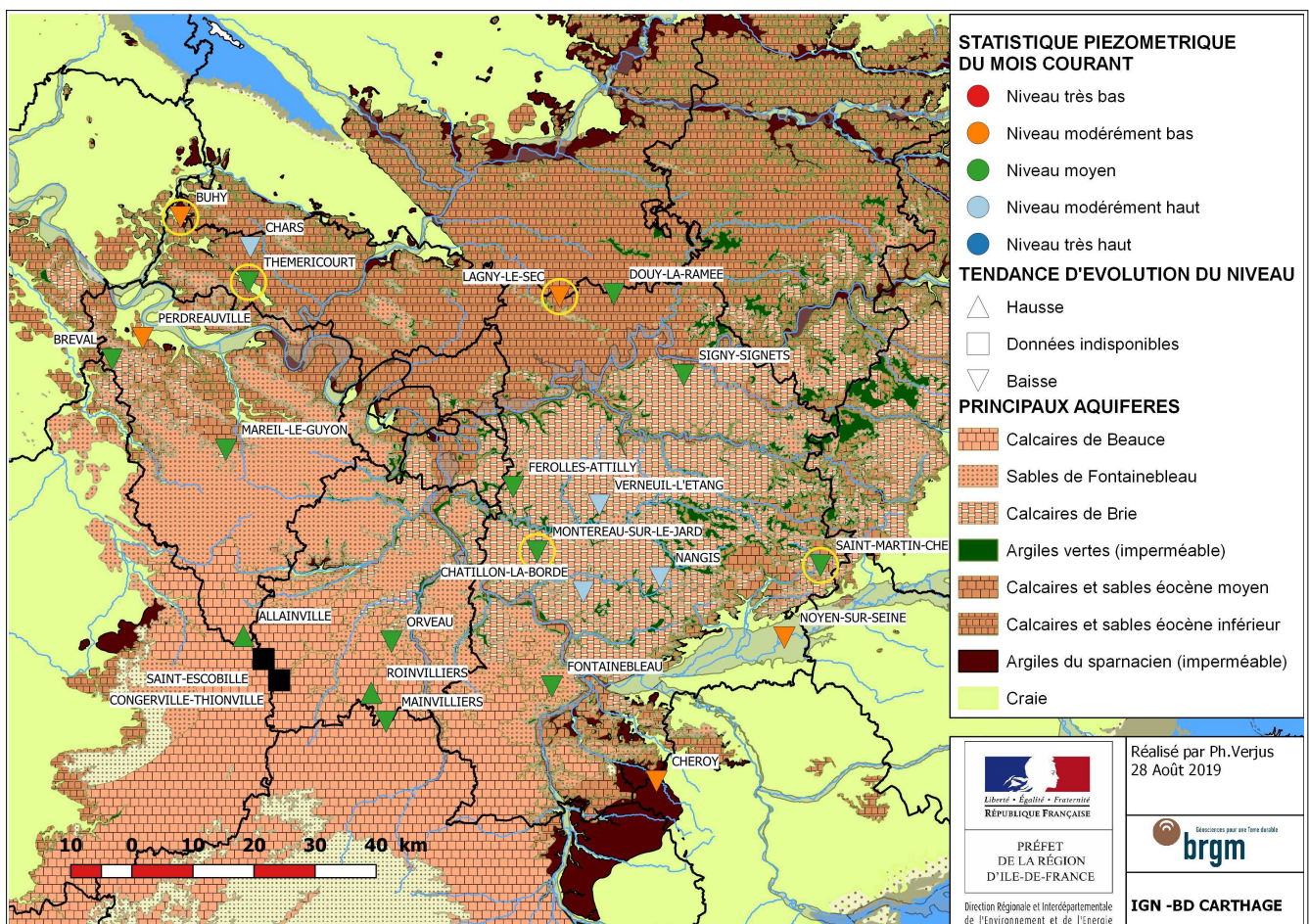
Les nappes sont en vidange saisonnière. Par rapport à la baisse constatée à la même saison en 2018, il n'y a pas d'accroissement générale. La baisse est notamment plus modérée dans le Mantois et plus accentuée en Brie. Les niveaux piézométriques se répartissent globalement autour des moyennes d'un mois de septembre.

### Nappes situées au Nord de la Seine



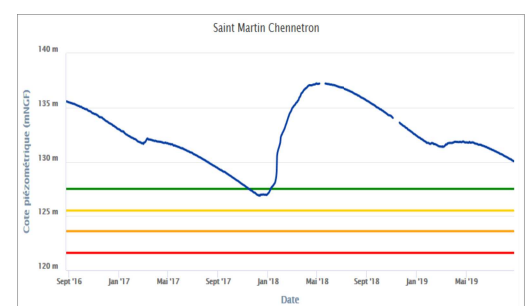
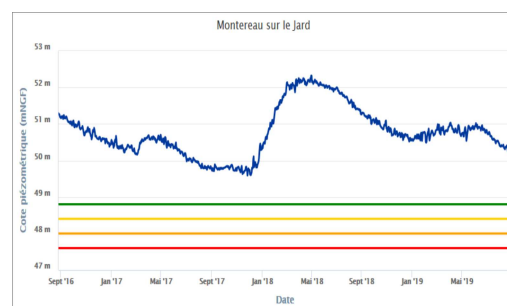
**Nappe de l'éocène au nord de l'Île-de-France à Lagny le Sec :** son niveau est globalement en baisse, malgré la remontée apparente due à l'arrêt de pompages débutés fin juin.

**Vexin Français :** La nappe de la craie poursuit sa baisse saisonnière.



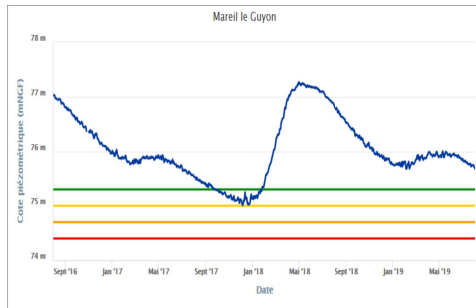
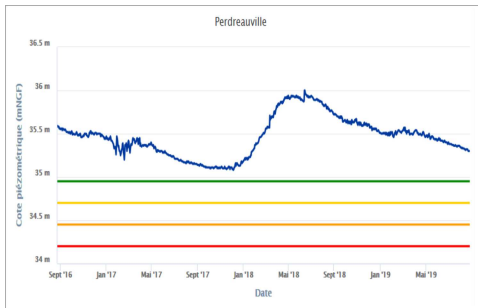
### **Nappes de la Brie :**

La nappe du Champigny en baisse est relativement accentuée à Montereau-sur-le-Jard par rapport à 2018.

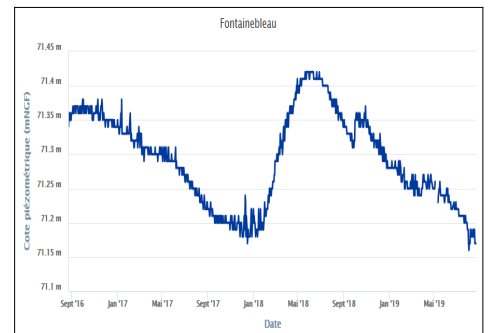
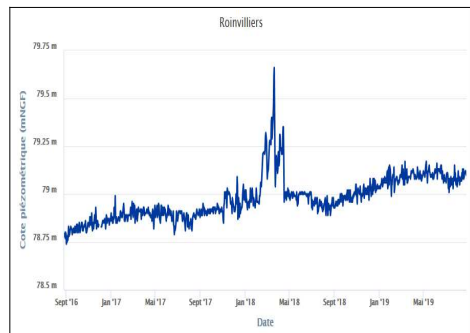
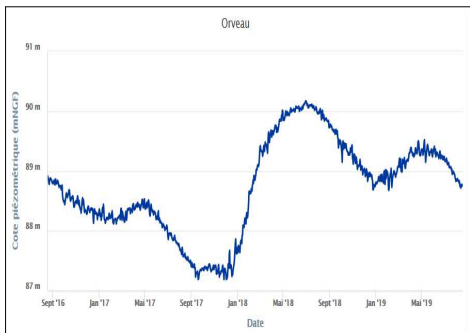
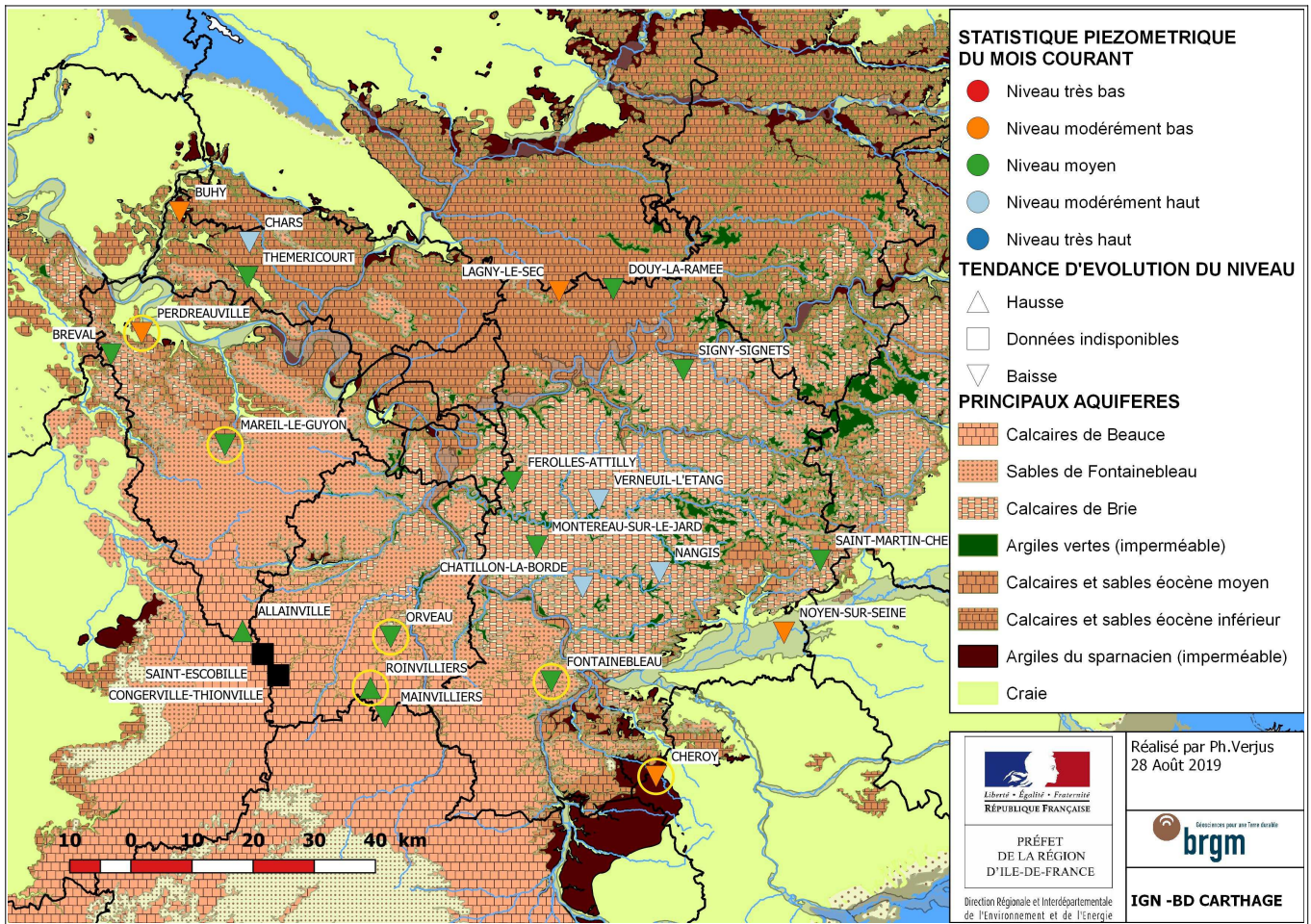
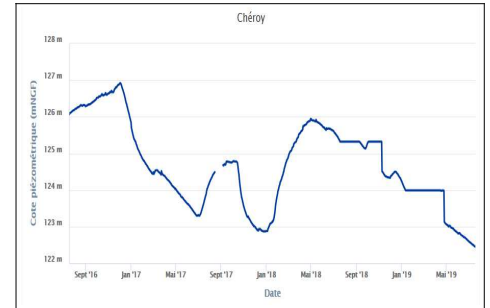


# Nappes situées au Sud de la Seine

**Yvelines:** La nappe de l'éocène à Mareil-le-Guyon et celle de la craie à Perdreauville sont en baisse modérée par rapport à 2018.



**Nappe de la Craie au sud-est de l'Île de France** (piézomètre de Chéroy): La nappe poursuit sa baisse



**Nappes de Beauce :** La baisse de la nappe en juillet, qui était accentuée par les prélèvements agricoles, est plus modérée en août.

### 3. SITUATIONS DES RIVIÈRES

**i** Les comparaisons graphiques des débits journaliers de l'année en cours avec les années précédentes et avec les valeurs statistiques de la chronique (médiane et valeurs faibles ou fortes quinquennales) sont consultables sur la **carte cliquable** :

(<http://www.driee.ile-de-france.developpement-durable.gouv.fr/carte-cliquable-situation-des-ecoulements-de-r1548.html>)

Ou avec la procédure **ENTRE2** sur le site internet de la banque Hydro : (<http://www.hydro.eaufrance.fr>).

#### **Grandes rivières : Seine, Yonne, Marne et Oise**

Par rapport au mois d'août, les débits mensuels du mois de septembre sont en légère baisse. Des seuils d'étiage ont été franchis, de vigilance sur la Seine à Alfortville et d'alerte sur l'Oise à Creil. À titre de comparaison, sur le tableau des débits caractéristiques en annexe ont été rajoutés en violet les minimums connus pour un mois de septembre et l'année associée. A noter que les minimums connus relevés le sont le plus souvent sur des stations présentant une chronique relativement récente.

#### **Rapport EPTB Seine Grands Lacs :**

Le 1<sup>er</sup> septembre, les quatre lacs-réservoirs gérés par l'EPTB Seine Grands Lacs totalisaient un volume de **452 millions de m<sup>3</sup>** (56 % de la capacité normale), supérieur de 1 million de m<sup>3</sup> au volume de gestion et supérieur de 16 millions de m<sup>3</sup> au volume théorique.

La pluviométrie du mois de septembre a été de nouveau fortement déficitaire, malgré les précipitations observées lors de la dernière décade. Les débits en amont des lacs-réservoirs sont inférieurs à la normale, avec des valeurs variant **entre le vicennal sec et le quinquennal sec**. Les débits restitués sont adaptés pour maintenir les débits sur les axes régulés au-delà des seuils de vigilance. **Le débit cumulé restitué depuis les 4 lacs-réservoirs s'établit en moyenne à 63 m<sup>3</sup>/s, et représente jusqu'à 65 % du débit de la Seine observé à Paris-Austerlitz.**

#### **Rivières affluentes des rivières principales**

La majorité des rivières présentent des débits mensuels en légère baisse par rapport à août. Plusieurs rivières tombent en dessous de leur seuil de vigilance, d'alerte et de crise. Les VCN3 des cours d'eau ayant dépassé des seuils d'étiage peuvent être comparés avec les minimums connus pour un mois de septembre (voir le tableau des débits caractéristiques en annexe). A noter que les minimums connus relevés le sont le plus souvent sur des stations présentant une chronique relativement récente.

#### **Affluents de la Seine en rive droite (amont de Paris) : Voulzie, ru d'Ancoeur, Yerres, Réveillon**

Le ru d'Ancoeur est en état de crise à la fin du mois de septembre et le Réveillon quasiment tout le mois. La Voulzie est au niveau de la normale saisonnière, son débit étant soutenu par restitution par la régie Eau de Paris dans le cadre de l'obligation de maintenir un débit réservé. Ce cours d'eau fait l'objet d'un captage de ses sources pour l'alimentation en eau potable de la ville de Paris.

#### **Bassins de l'Yonne et du Loing : Vanne, Lunain, Loing**

Les débits mensuels sont tous en dessous des normales saisonnières, pour autant ils sont relativement stables par rapport à ceux du mois d'août. Le Lunain et le Loing à Episy sont en vigilance, et ce depuis juin.

### **Affluents de la Marne : Surmelin, Petit Morin, Grand Morin, Théroutanne**

Les affluents de la Marne sont relativement stables. En ce qui concerne les débits d'étiage, la Théroutanne est en vigilance, le Grand-Morin à Pommeuse est en état d'alerte et le Petit-Morin à Montmirail est en état de crise.

### **Affluents de la Seine en rive gauche (amont de Paris) : Rémarde, Orge, Yvette et Essonne**

Les débits moyens mensuels de l'Essonne sont relativement proches des normales saisonnières et encore bien soutenus, contrairement aux autres affluents. Le seuil d'étiage de vigilance a été dépassé sur l'Essonne à Boulancourt et sur l'Yvette à Villebon, tandis que le seuil d'étiage d'alerte a été dépassé sur la Rémarde à St-Cyr-sous-Dourdan et sur l'Orge à Morsang.

### **Affluents de l'Oise : Ysieux, Sausseron**

L'Ysieux et le Sausseron ont dépassé respectivement le seuil d'étiage d'alerte renforcée et d'alerte.

### **Affluents de la Seine en rive gauche (aval de Paris) : Guyonne, ru de Gally, Mauldre**

Dans l'ensemble les débits moyens sont en dessous des normales saisonnières à l'exception de la Guyonne qui est au niveau de la normale. La Mauldre à Beynes et Aulnay est en état de vigilance d'étiage.

Directeur de la publication : Cédric HERMENT

Rédacteurs : Jérémie CHOLLET (pluviométrie), Philippe VERJUS (situation des nappes) et Marc VALENTE (débits des rivières)

Sources de données : Météo France, BRGM, DREAL Centre, DRIEE Île-de-France

Bulletin hydrologique en ligne : <http://www.driee.ile-de-france.developpement-durable.gouv.fr/bulletins-hydrologiques-r158.html>

Données en ligne : [www.hydro.eaufrance.fr](http://www.hydro.eaufrance.fr)

Contact : [driee-if.hydro@developpement-durable.gouv.fr](mailto:driee-if.hydro@developpement-durable.gouv.fr)

## CARACTERISATION DES DEBITS DU MOIS DE SEPTEMBRE 2019

### RAPPEL DES PARAMETRES UTILISES :

**VCN3** : débit moyen sur les 3 jours les plus faibles (en m<sup>3</sup>/s), représentatif du débit de base

**QJ max** : débit journalier maximal (en m<sup>3</sup>/s) représentatif du débit de crue

**Qix** : débit instantané maximal en m<sup>3</sup>/s

**T** : période de retour T (en années) calculée dans Hydro. Le caractère sec ou humide de ce mois par rapport à un mois normal est signalé par la lettre S ou H : 5 ans S = débit quinquennal sec, 3 ans H = débit triennal humide...

Pour le débit instantané, la période de retour est calculée en utilisant les ajustements statistiques sur les années hydrologiques complètes, entre le début de l'année étudiée et le 31/8/2012

**Q moyen** : débit moyen du mois (m<sup>3</sup>/s)

**Hydraulicité** : rapport du débit moyen du mois au débit moyen d'un mois normal

**GLS** : débits influencés par les grands lacs de Seine (écrêtement des crues et soutien des étiages)

**STEP** : débits fortement influencés par les stations d'épuration

**BR** : débits fortement influencés par des bassins de rétention (écrêtement des crues)

**m** : minima connu (pour les VCN3)

Toutes ces données sont fournies sous réserve de modifications ultérieures.

STATION	Période étudiée	SEPTEMBRE		AOÛT	
		Q moyen du mois T Hydraulicité	VCN3 T	Q moyen du mois T Hydraulicité	VCN3 T
Cours d'eau - Bassin versant					

Pour les stations (E) indicatrices de l'étiage, l'état de criticité est précisé	D'après le débit VCN3 mensuel par rapport au seuil fixé			
	Vigilance	Alerte	Alerte renforcée	Crise

### Rivières principales

#### Yonne :

PONT-SUR-YONNE l'Yonne - 10700 km <sup>2</sup>	2008-2019	17,20	14,9 *	18,60	16,5 *
	E GLS	0,5	20 ans S	0,5	> 10 ans S

\* minimum connu sur la période étudiée

#### Seine :

BAZOUCHES-LES-BRAY la Seine - 10100 km <sup>2</sup>	1999-2019	25,40	23,20	25,30	18,70
	GLS	0,6	> 10 ans S	0,6	> 10 ans S
SAINT-FARGEAU-PONTHIERRY la Seine - 26290 km <sup>2</sup>	2000-2019	63,10	59 *	64,50	56,50
	E GLS	0,6	> 20 ans S	0,6	> 10 ans S
ALFORTVILLE la Seine - 30800 km <sup>2</sup>	1966-2019	63,70	53,80	70,30	59,80
	E GLS	0,6	10 ans S 29,3 (1976)	0,7	4 ans S
PARIS (Pt d'AUSTERLITZ) la Seine - 43800 km <sup>2</sup>	1974-2019	102,00	92,20	110,00	91,40
	E GLS	0,7	3 ans S	0,8	2 à 3 ans S

#### Marne :

La FERTE-SOUS-JOUARRE la Marne - 8818 km <sup>2</sup>	1995-2019	36,40	34,40	36,70	32,40
	GLS	0,7	5 ans S	0,8	3 ans S
GOURNAY SUR MARNE la Marne - 12600 km <sup>2</sup>	1974-2019	43,90	39,20	46,60	39,70
	E GLS	0,8	4 ans S	0,8	3 ans S

\* minimum connu sur la période étudiée

#### Oise :

CREIL l'Oise - 14200 km <sup>2</sup>	1960-2019	26,90	23,50	30,30	25,70
	E	0,6	10 ans S 14,8 (1976)	0,6	5 à 10 ans S
Alerte					

## Rivières secondaires en Île de France

### Bassins de l'Yonne et du Loing :

PONT-SUR-VANNE la Vanne - 866 km <sup>2</sup>	1966-2019	2,21 <i>0,6</i>	2,08 <b>10 ans S</b>	2,08 <i>0,54</i>	1,94 <b>20 ans S</b>
CHÂLETTE le Loing - 2300 km <sup>2</sup>	1966-2019	1,55 <i>0,4</i>	1,41 <b>5 ans S</b>	1,59 <i>0,4</i>	1,44 <b>3 ans S</b>
PALEY le Lunain - 163 km <sup>2</sup>	1977-2019	0,17 <i>0,6</i>	0,16 <b>4 ans S</b>	0,17 <i>0,6</i>	0,16 <b>5 ans S</b>
EPISY le Lunain - 252 km <sup>2</sup>	1969-2019	0,25	0,23 <b>2 à 3 ans S</b>	0,28	0,24 <b>2 à 3 ans S</b>
<b>Vigilance</b>	<b>E</b>	<i>0,6</i>	<i>0,09 (1993)</i>	<i>0,67</i>	
EPISY le Loing - 3900 km <sup>2</sup>	1949-2019	4,95	4,57 <b>3 ans S</b>	4,55	3,99 <b>4 ans S</b>
<b>Vigilance</b>	<b>E</b>	<i>0,7</i>	<i>2,31 (1976)</i>	<i>0,6</i>	

### Bassin de la Marne :

MONTMIRAIL le Petit-Morin - 364 km <sup>2</sup>	1973-2019	0,36	0,34 <b>&gt; 20 ans S</b>	0,38	0,36 <b>20 ans S</b>
<b>Crise</b>	<b>E</b>	<i>0,5</i>	<i>0,29 (2009)</i>	<i>0,5</i>	
JOUARRE (VANRY) le Petit-Morin - 605 km <sup>2</sup>	1962-2019	0,82 <i>0,6</i>	0,72 <b>&gt; 10 ans S</b>	0,89 <i>0,68</i>	0,76 <b>5 à 10 ans S</b>
Le GUE-A-TRESMES la Théroutanne - 167 km <sup>2</sup>	1970-2019	0,30	0,28 <b>3 ans S</b>	0,29	0,25 <b>5 ans S</b>
<b>Vigilance</b>	<b>E</b>	<i>0,7</i>	<i>0,21 (1977)</i>	<i>0,7</i>	
MEILLERAY le Grand-Morin - 336 km <sup>2</sup>	1997-2019	0,72 <i>0,8</i>	0,70 <b>4 ans S</b>	0,82 <i>0,8</i>	0,76 <b>5 ans S</b>
POMMEUSE le Grand-Morin - 770 km <sup>2</sup>	1969-2019	2,16	2,03 <b>3 ans S</b>	2,07	1,93 <b>5 ans S</b>
<b>Alerte</b>	<b>E</b>	<i>0,8</i>	<i>1,44 (2009)</i>	<i>0,7</i>	

### Bassin de l'Oise :

BERTINVAL (Luzarches) l'Ysieux - 57.3 km <sup>2</sup>	1968-2019	0,088	0,068 <b>20 ans S</b>	0,12	0,071 <b>5 ans S</b>
<b>Alerte renforcée</b>	<b>E</b>	<i>0,7</i>	<i>0,055 (1979)</i>	<i>0,9</i>	
NESLES-LA-VALLEE le Sausseron - 101 km <sup>2</sup>	1969-2019	0,27	0,25 <b>10 ans S</b>	0,29	0,26 <b>5 ans S</b>
<b>Alerte</b>	<b>E</b>	<i>0,7</i>	<i>0,214 (1976)</i>	<i>0,8</i>	



**Affluents rive droite de la Seine en amont de Paris :**

JUTIGNY la Voulzie - 280 km <sup>2</sup>	1975-2019	1,34	1,19	1,61	1,42
	E	1,0	2 ans	1,1	
BLANDY LES TOURS le ru d'Ancoeur - 181 km <sup>2</sup>	1983-2019	0,008	0,005	0,010	0,007
	E	0,1	5 à 10 ans S 0,001 (1992)	0,1	5 ans S
Crise					
COURTOMER-PARADIS l'Yerres - 429 km <sup>2</sup>	1968-2019	0,066	0,047	0,093	0,068
	E	0,4	2 à 3 ans S	0,5	2 ans
LA JONCHERE (Férolles-Attilly) le Réveillon - 55.4 km <sup>2</sup>	1975-2019	0,016	0,010	0,040	0,010
	E	0,2	20 ans S 0,007 (2005)	0,4	20 ans S
Crise					
	STEP				

**Affluents rive gauche de la Seine en amont de Paris :**

LA MOTHE (Guigneville) l'Essonne - 875 km <sup>2</sup>	1974-2019	2,32	2,17	2,31	2,04
		0,8	3 ans S	0,8	2 à 3 ans S
BALLANCOURT l'Essonne - 1870 km <sup>2</sup>	1964-2019	5,75	4,77	5,58	5,18
	E	0,9	4 ans S 2,52 (1964)	0,9	2 à 3 ans S
Vigilance					
ST-EVROULT(St-Chéron) l'Orge - 114 km <sup>2</sup>	1981-2019	0,14	0,117 *	0,16	0,11
		0,7	50 ans S	0,8	20 ans S
ST-CYR-SOUS-DOURDAN la Rémarde - 147 km <sup>2</sup>	1968-2019	0,21	0,18	0,24	0,19
	E	0,6	5 à 10 ans S 0,15 (1976)	0,7	5 ans S
Alerte					
EPINAY (Le Breuil) l'Orge - 632 km <sup>2</sup>	1982-2019	0,89	0,73	1,19	0,72
		0,7	4 ans S	0,9	3 ans S
VILLEBON l'Yvette - 224 km <sup>2</sup>	1968-2019	0,43	0,32	0,63	0,35
	E	0,5	> 10 ans S 0,205 (1971)	0,7	20 ans S
Vigilance					
MORSANG SUR ORGE l'Orge - 922 km <sup>2</sup>	1968-2019	1,67	1,35	2,23	1,28
	E	0,7	3 ans S 1,09 (1976)	1,0	4 ans S
Alerte					
	BR				

\* minimum connu sur la période étudiée

**Affluents rive gauche de la Seine en aval de Paris :**

BEYNES (mairie) la Mauldre - 216 km <sup>2</sup>	1968-2019	0,43	0,39	0,59	0,41
	E	0,7	4 ans S 0,282 (1971)	0,9	2 à 3 ans S
Vigilance					
AULNAY sur MAULDRE la Mauldre - 369 km <sup>2</sup>	1969-2019	1,00	0,92	1,24	0,91
	E	0,7	10 ans S 0,833 (1976)	0,9	4 ans S
Vigilance					
MAREIL-LE-GUYON la Guyonne - 34.1 km <sup>2</sup>	1983-2019	0,07	0,04	0,06	0,04
		1,0	3 ans S	0,8	5 ans S
LES 4 PIGNONS (Thiverval-Grignon) le Ru de Gally - 88.2 km <sup>2</sup>	1988-2019	0,38	0,288 *	0,38	0,22
		0,7	> 20 ans S	0,8	20 ans S
	STEP				

\* minimum connu sur la période étudiée