

Bulletin de situation hydrologique en Île-de-France ***Novembre 2016***

SOMMAIRE

1- Pluviométrie

2- Situation des nappes

3- Situation des rivières

- **Grandes rivières**

- **Petites rivières**

Annexe

- **Débits caractéristiques mensuels**

Le mois de novembre 2016 aura connu des pluies régulières et des températures proches des normales saisonnières.

La vidange des nappes entamée en août se poursuit dans la Brie et le nord des Yvelines. Les autres secteurs sont en phase de remontée.

L'ensemble des niveaux des cours d'eau franciliens sont proches des niveaux médians, les affluents de la Marne sont en dessous des niveaux médians tandis que les petits cours d'eau des bassins du sud de la région d'Île-de-France sont au dessus des niveaux médians.



Jaugeage de la Seine à Bazoches
le 08/12/2016

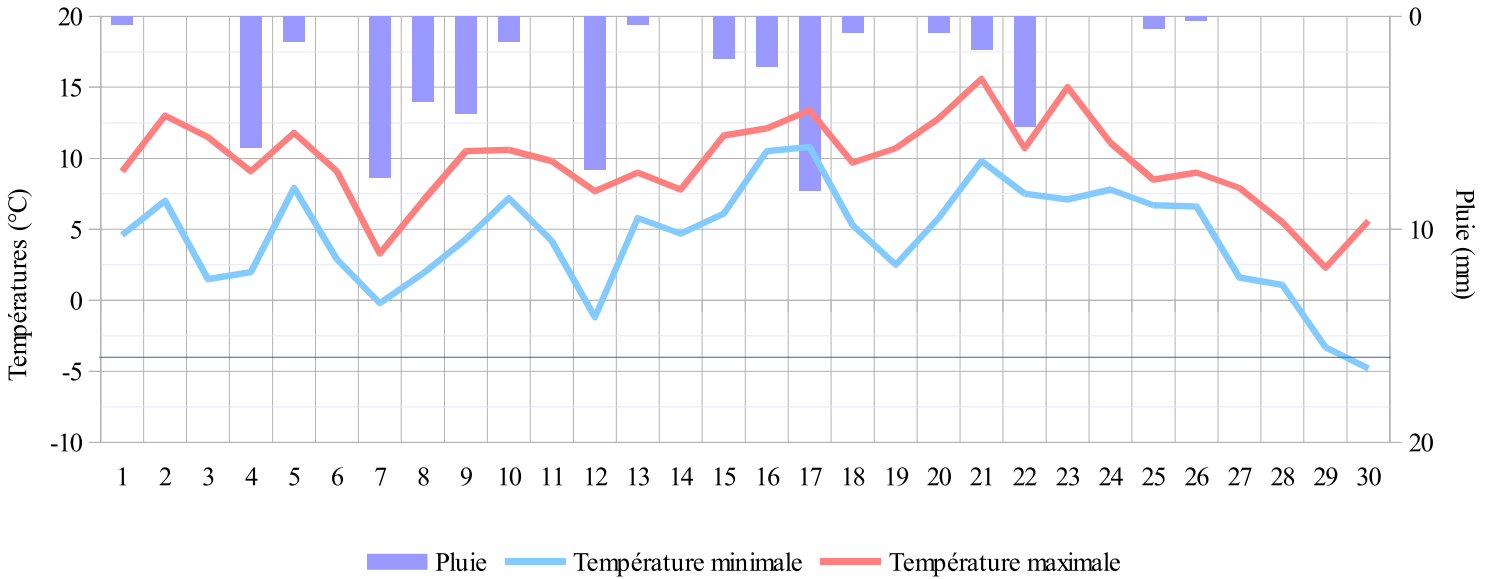
1. PLUVIOMETRIE

Le mois de novembre 2016 est conforme aux normales de saison.

La température est contrastée avec une première décade froide, une deuxième chaude et la troisième décade conforme à la normale. On atteint les $-7,9^{\circ}\text{C}$ à Acheres (78) le 30 du mois. Les températures les plus hautes sont enregistrées le 21 du mois avec $17,9^{\circ}\text{C}$ à Nemours (77).

Les précipitations sont également proches des normales saisons. La première décade est humide, la seconde est contrastée et la troisième décade est sèche. On enregistre 55mm à Rumont (77), 61mm à Chevru (77), 64mm à Magnanville (78) et 58mm à Paris Longchamp (75).

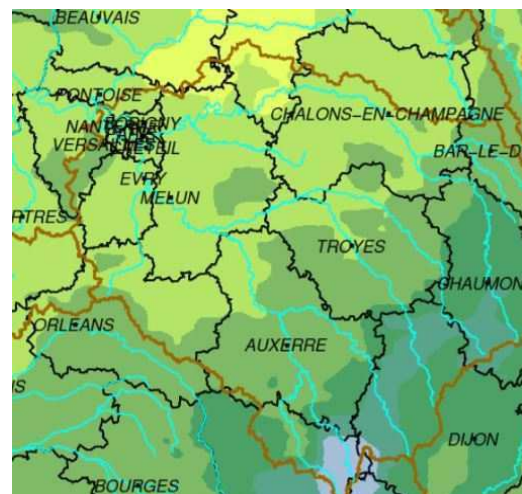
Précipitations et températures enregistrées à la station de Rumont (77) au mois de novembre 2016



Carte de la pluie du mois de novembre 2016 (rapportée à la normale 1981-2010)



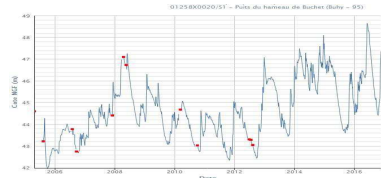
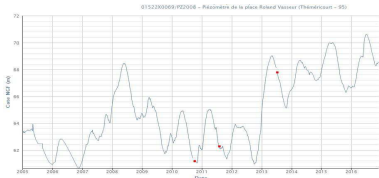
Carte de la pluie efficace du mois de novembre 2016 (pluie efficace = pluie - évapotranspiration)



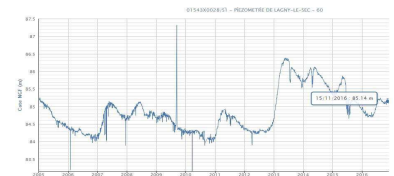
2. SITUATION DES NAPPES D'EAU SOUTERRAINES D'ILE-DE-FRANCE

La vidange des nappes entamée en août se poursuit dans la Brie et le nord des Yvelines. Les autres secteurs sont en phase de remontée. Le niveau général se situe à la moyenne saisonnière.

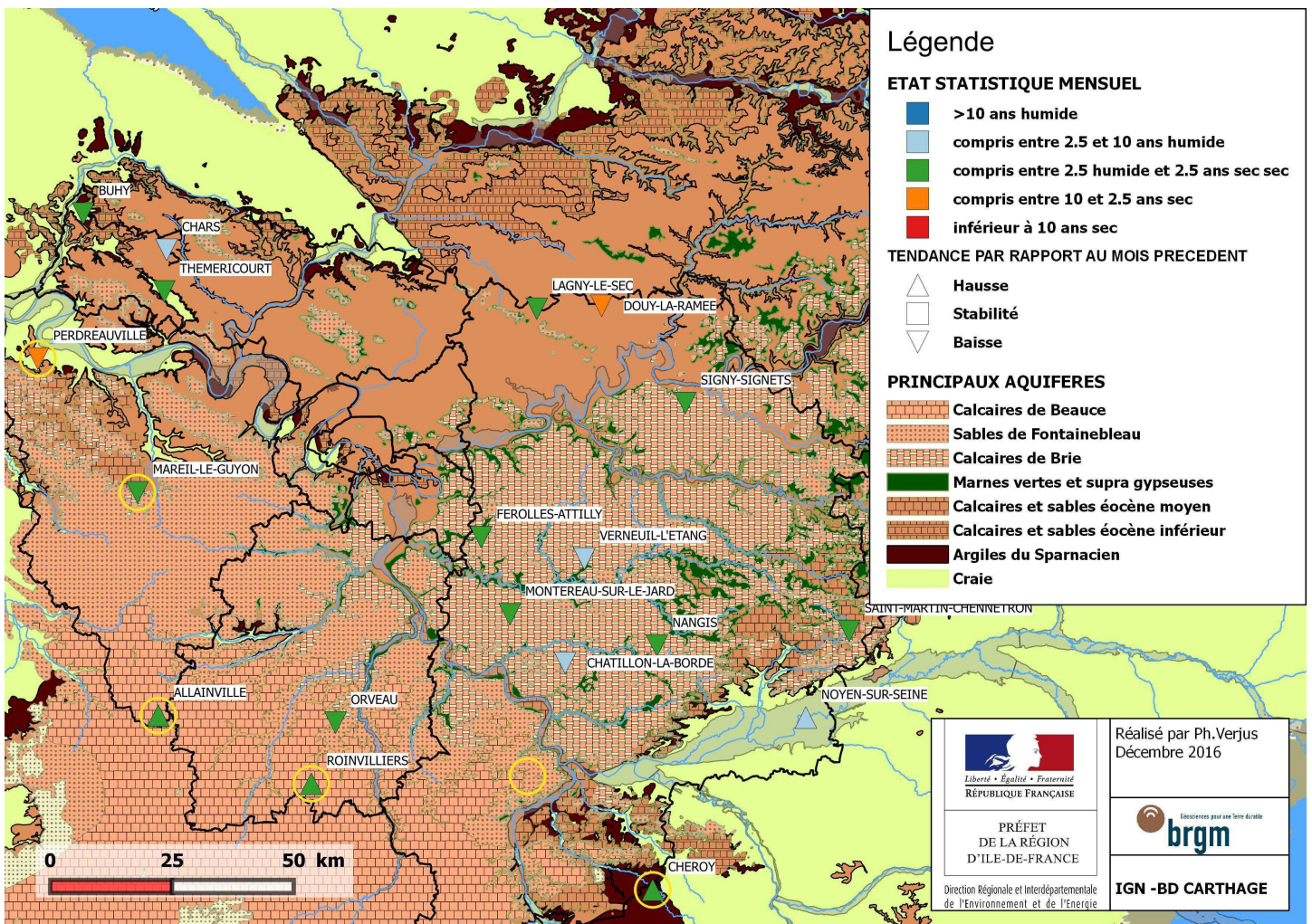
Nappes situées au Nord de la Seine



La Nappe de l'éocène au nord de l'Ile-de-France (à Lagny le Sec) : Le niveau de la nappe est stabilisé en novembre.

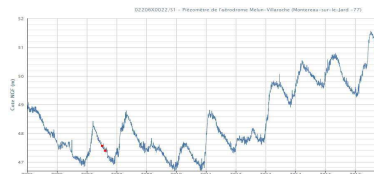


Vexin Français : La vidange est interrompue par une remontée, légère à Théméricourt, et plus accentuée à Buhy.



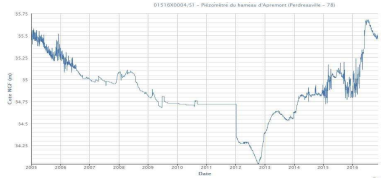
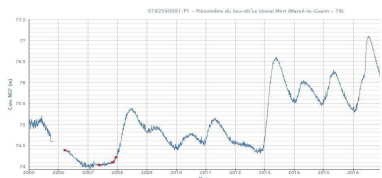
Nappes de la Brie :

La vidange se poursuit à Montereau sur le Jard et Saint Martin Chenneutron.

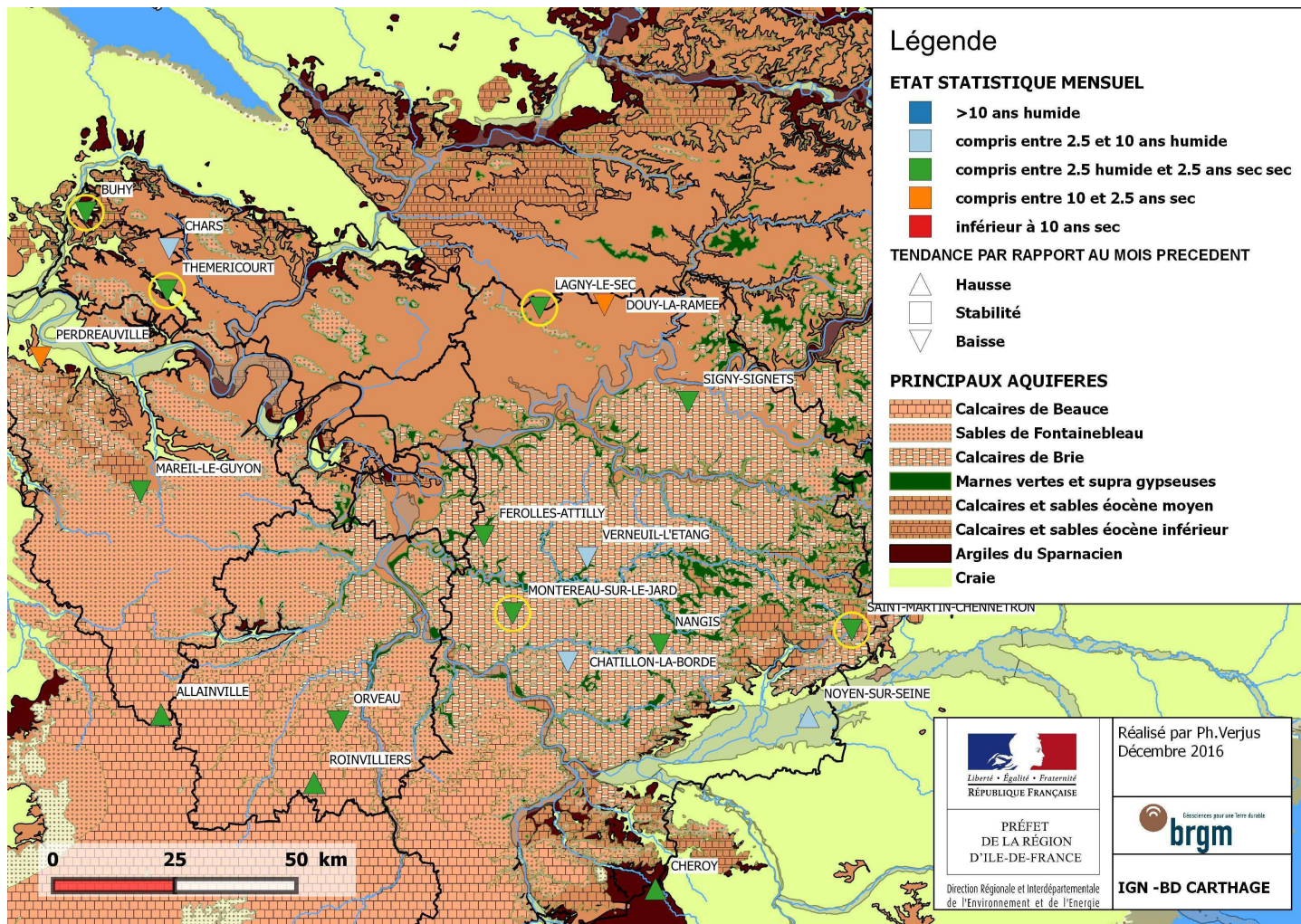
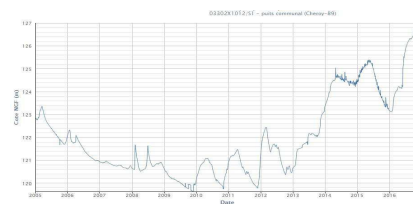


Nappes situées au Sud de la Seine

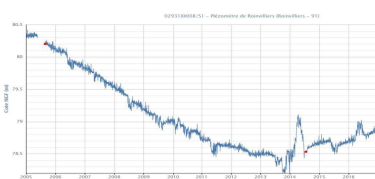
Yvelines: Les nappes de l'éocène à **Mareil-le-Guyon** et de la craie à **Perdreauville** se vidange normalement depuis août.



Nappe de la Craie au sud-est de l'Île de France (piézomètre de Chéroy) : La nappe de la craie à Chéroy est en phase de recharge en novembre.



Nappes de Beauce: La nappe de Beauce est en phase de remontée à Roinvilliers et Allainville.



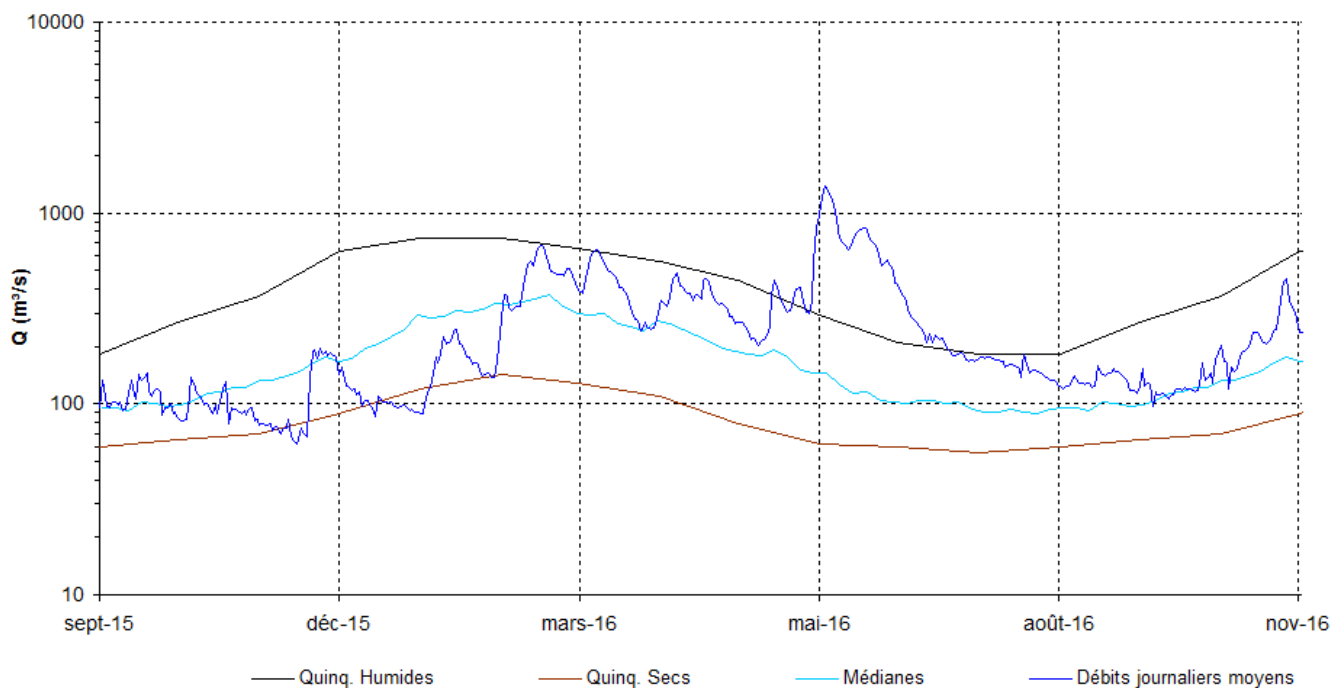
3. SITUATIONS DES RIVIERES

Grandes rivières

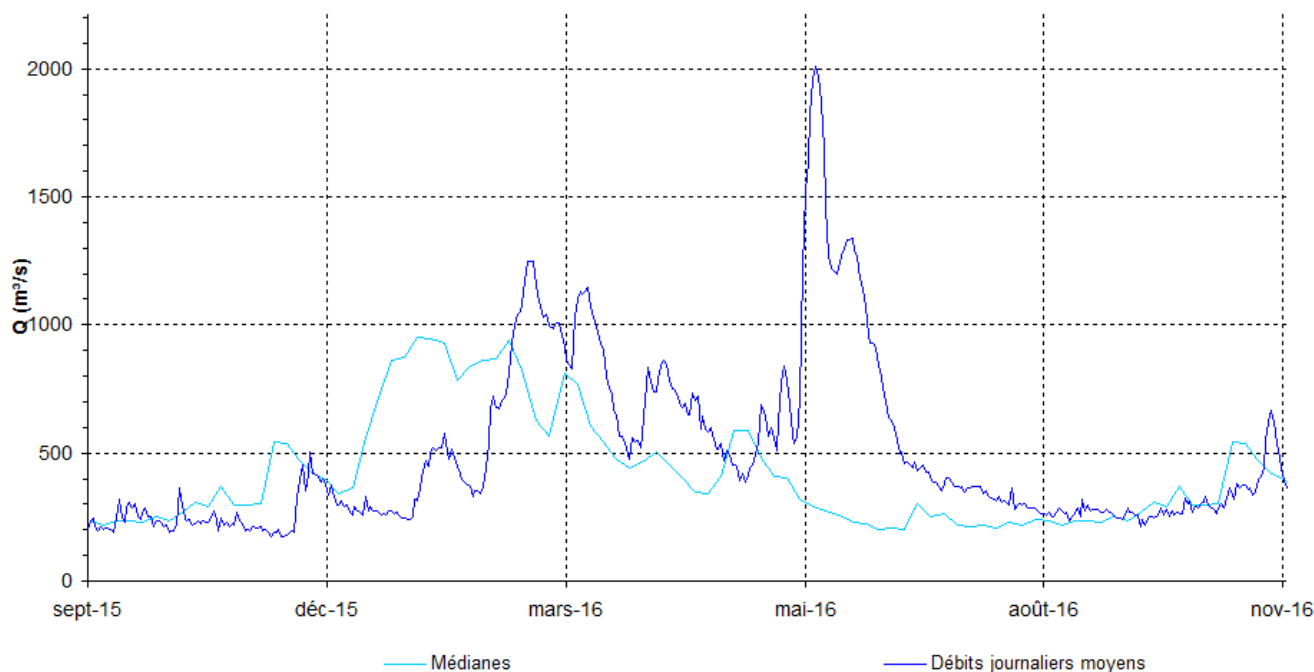
Les précipitations variables du mois de novembre ont fait remonter les niveaux sur l'ensemble des stations des grandes rivières. Les débits sont passés légèrement au-dessus des débits médians. Les hydraulicités sur la Seine et l'Yonne sont supérieurs à 1 tandis que sur l'Oise et la Marne elles sont légèrement en dessous de 1.

Rappel : Les débits de l'Oise sont déterminés par corrélation à partir des débits journaliers mesurés à Sempigny (Oise) et Soissons (Aisne). La formule d'estimation est la suivante : débit Creil = 2,21 x (débit Sempigny + Soissons)^{0,86}, elle tient compte du temps de transfert (≈ 1 J).

La Seine à Alfortville



La Seine à Vernon



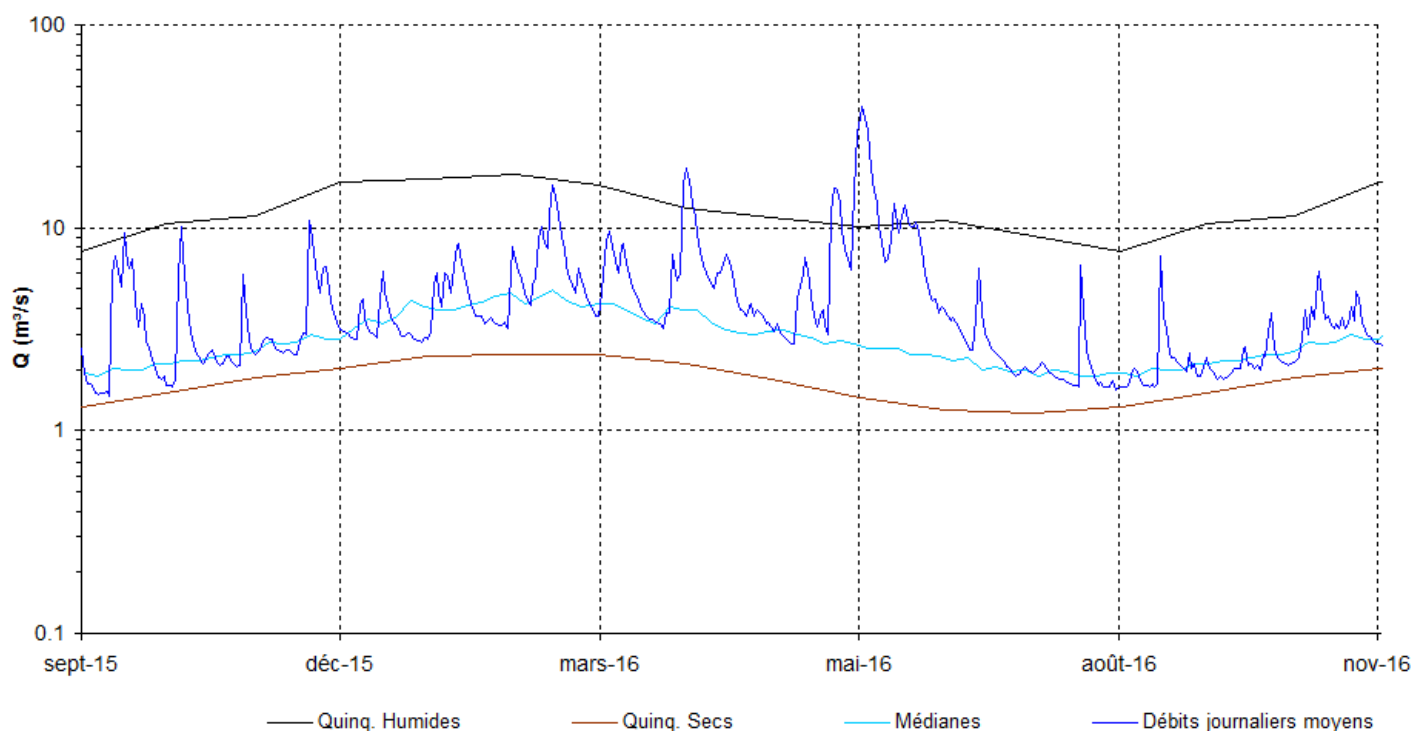
Rivières affluentes des rivières principales

En novembre, les bassins de la région d'Île-de-France ont des niveaux proches des niveaux médians. Les bassins de l'Yonne et du Loing ont été plus arrosés que les bassins de la Marne. Deux stations sur le bassin de la Marne ont franchis des seuils de vigilance étiage au mois de novembre, le seuil de vigilance sur le Grand Morin à Pommeuse et le seuil d'alerte sur la Théroutanne à Congis.

Affluents de la Seine en rive gauche (amont de Paris)

En novembre les niveaux sont en hausse, proche des normales sur les bassins aval de l'Orge et de l'Yvette. L'hydraulicité est proche de 1 et légèrement plus faible en amont des bassins de l'Orge et de la Rémarde.

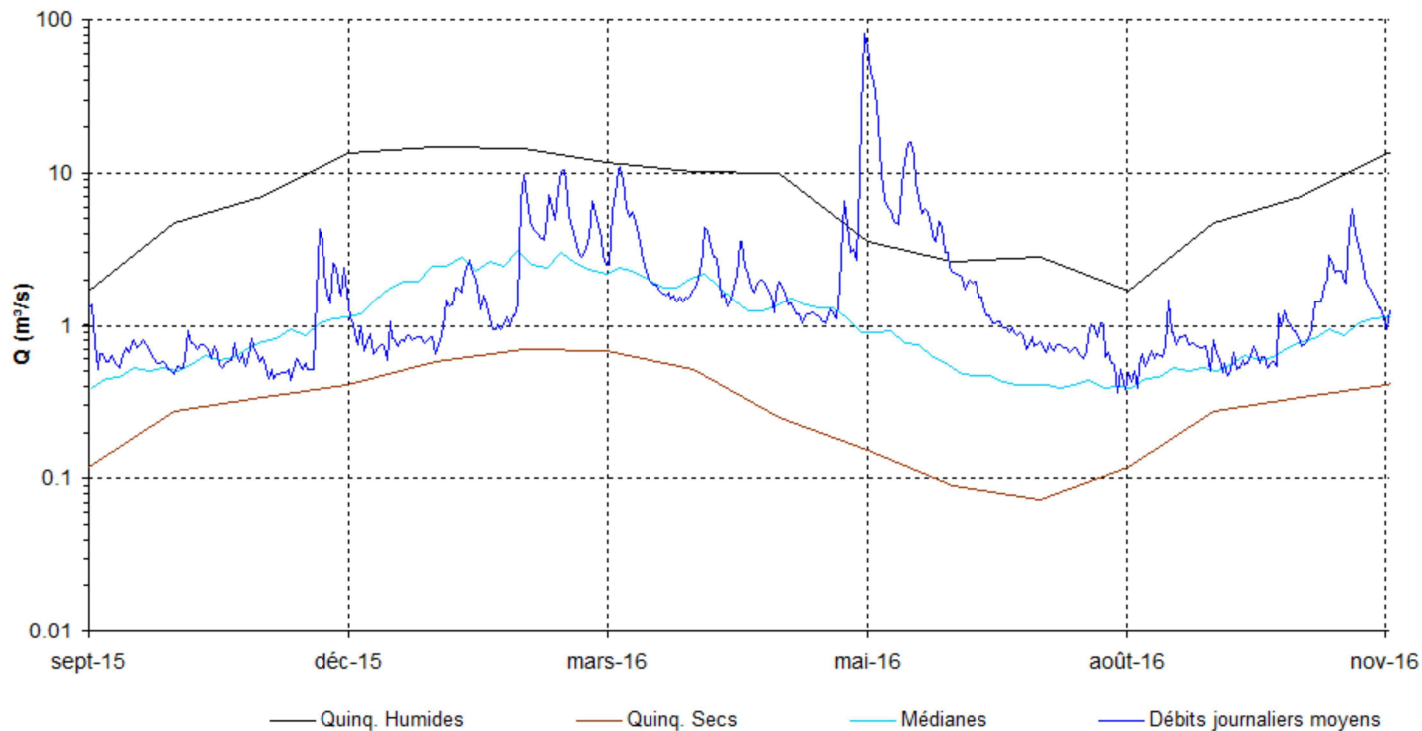
L'Orge à Morsang-sur-Orge



Bassins de l'Yonne et du Loing

Les niveaux sont en hausse sur le bassin de l'Yonne et du Loing. Les pluies de la semaine du 21 novembre plus intenses en Bourgogne et dans le Centre ont générées une hausse des niveaux.

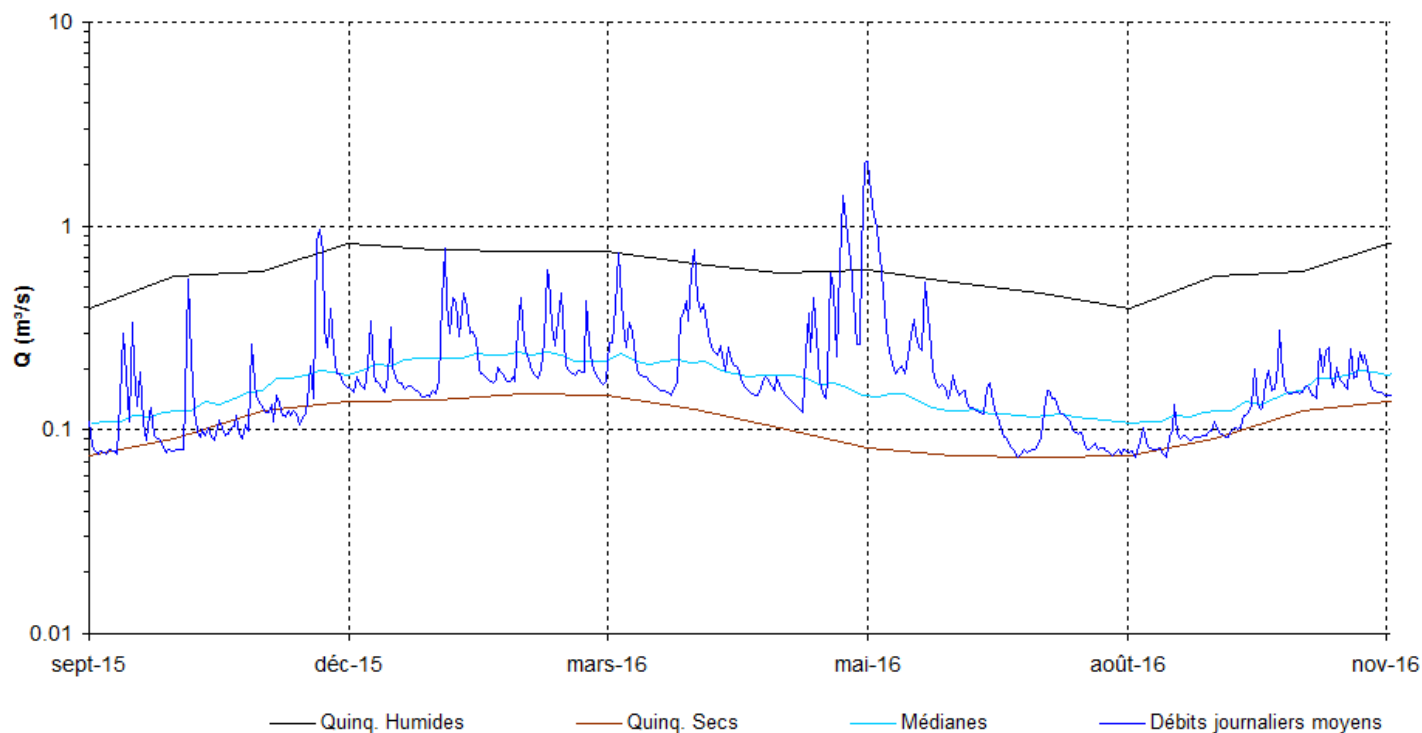
Le Loing à Châlette



Affluents de l'Oise

En novembre les niveaux sont en légère hausse, ils restent néanmoins en dessous des niveaux médians.

L'Ysieux à Bertinval



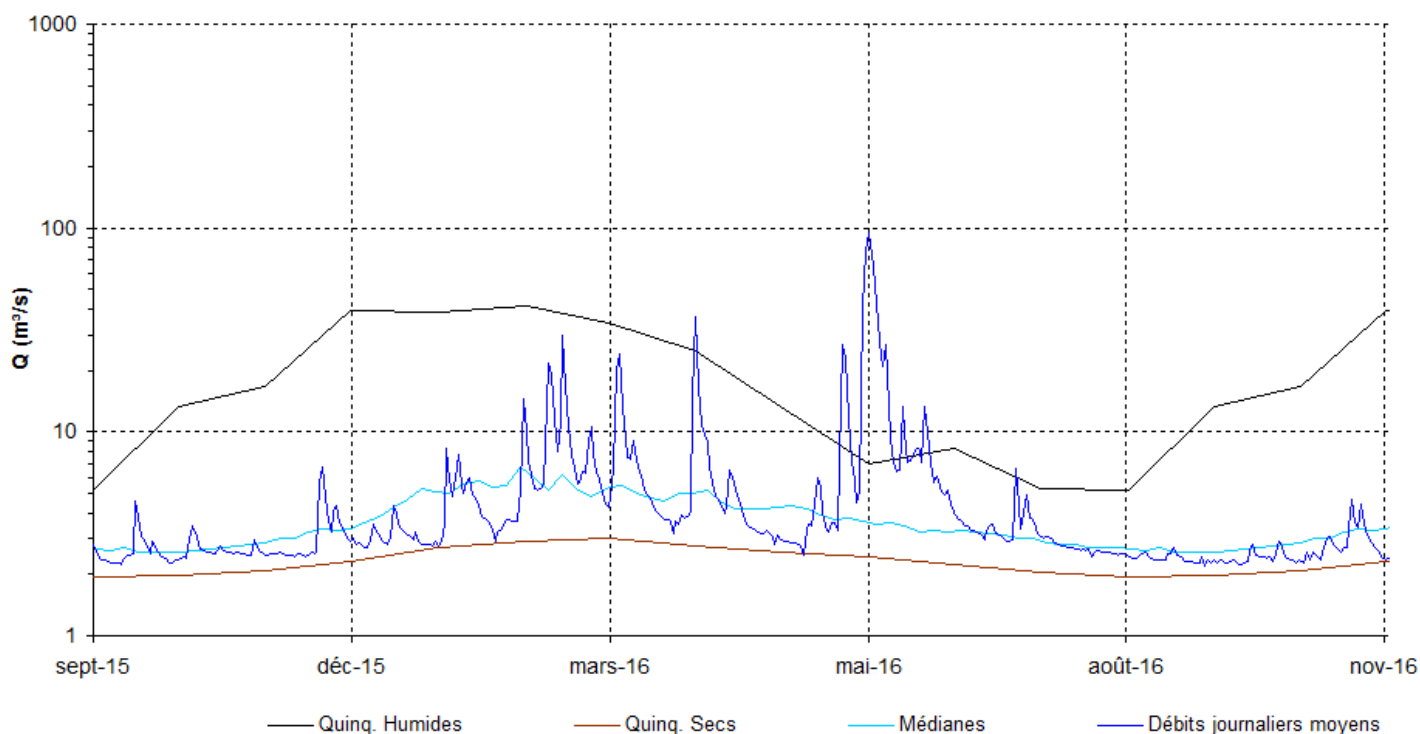
Légende des graphiques : rouge -> quinquennal sec, bleu -> médiane, bleu foncé -> QJ, noir -> quinquennal humide

Affluents de la Marne

Malgré les quelques événements pluvieux du mois de novembre, les débits mensuels des Morins, du Surlélin et de la Théroüanne restent en dessous des débits médians. L'hydraulicité est en dessous de 0,7.

Les niveaux du Grand Morin à Pommeuse ont franchi un seuil de vigilance au début du mois de novembre, et les niveaux de la Théroüanne au Gué-à-Tresmes ont franchi le seuil d'alerte le 29 novembre.

Le Grand Morin à Pommeuse

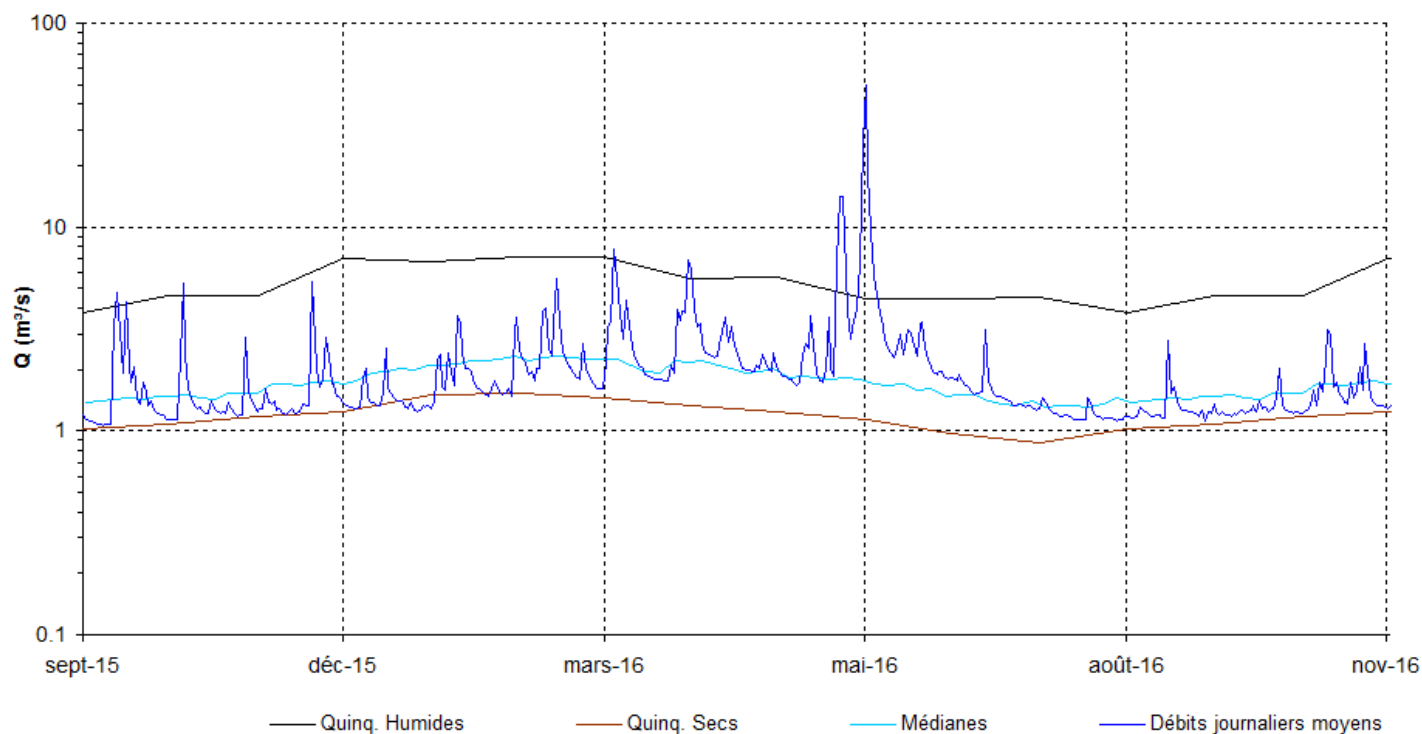


Affluents de la Seine en rive gauche (aval de Paris)

Les débits de la Mauldre ont réagi à deux reprises courant du mois de novembre, le 10/11 et le 23/11 remontant l'hydraulicité mensuel de 1. Les niveaux restent en fin novembre au-dessus des niveaux médians.

Légende des graphiques : rouge -> quinquennal sec, bleu -> médiane, bleu foncé -> QJ, noir -> quinquennal humide

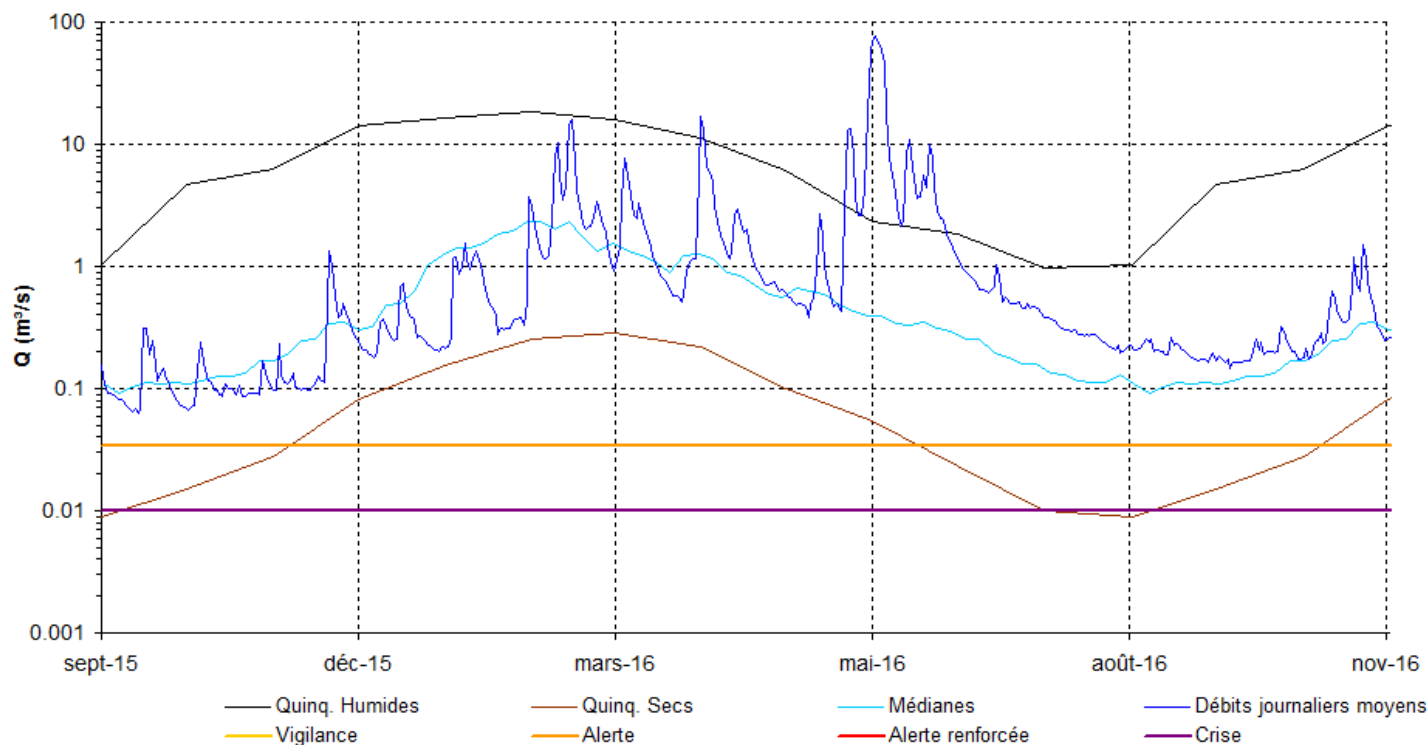
La Mauldre à Aulnay-sur-Mauldre



Affluents de la Seine en rive droite (amont de Paris)

L'ensemble de ces affluents présente des débits mensuels bien au-dessous des normales saisonnières, à l'exception de la Voulzie (débits restitués). Aucun seuil d'étiage n'a été franchi.

L'Yerre à Courtomer



Rédaction : Pôle Hydrologie Prédiction des Crues, Service Eau et Sous-Sol de la DRIEE
Sources de données : Météo France, BRGM, DREAL Centre, DRIEE Île-de-France
Bulletin en ligne : www.driee.ile-de-france.developpement-durable.gouv.fr
Données en ligne : www.hydro.eaufrance.fr
Renseignements par mél : driee-if.hydro@developpement-durable.gouv.fr

**CARACTERISATION DES DEBITS
DU MOIS DE NOVEMBRE 2016**

RAPPEL DES PARAMETRES UTILISES :

VCN3 : débit moyen sur les 3 jours les plus faibles (en m3/s), représentatif du débit de base

QJ max : débit journalier maximal (en m3/s) représentatif du débit de crue

Qix : débit instantané maximal en m3/s

T : période de retour T (en années) calculée dans Hydro. Le caractère sec ou humide de ce mois par rapport à un mois normal est signalé par la lettre S ou H : 5 ans S = débit quinquennal sec, 3 ans H = débit triennal humide...

Pour le débit instantané, la période de retour est calculée en utilisant les ajustements statistiques sur les années hydrologiques complètes, entre le début de l'année étudiée et le 31/8/2012

Q moyen : débit moyen du mois (m3/s)

Hydraulicité : rapport du débit moyen du mois au débit moyen d'un mois normal

GLS : débits influencés par les grands lacs de Seine (écrêtement des crues et soutien des étiages)

STEP : débits fortement influencés par les stations d'épuration

BR : débits fortement influencés par des bassins de rétention (écrêtement des crues)

m : minima connu (pour les VCN3)

Toutes ces données sont fournies sous réserve de modifications ultérieures.

STATION	Période étudiée	NOVEMBRE		OCTOBRE	
		Q moyen du mois T Hydraulicité	VCN3 T	Q moyen du mois T Hydraulicité	VCN3 T
Cours d'eau - Bassin versant					

Pour les stations (E) indicatrices de l'étiage, l'état de criticité est précisé	D'après le débit VCN3 mensuel par rapport au seuil fixé			
	Vigilance	Alerte	Alerte renforcée	Crise

Rivières principales

Yonne :

PONT-SUR-YONNE l'Yonne - 10700 km ²	1958-2016	107		48	
	E GLS	5 ans H 1,4		2 à 3 ans H 0,8	

* en utilisant la chronique de Courlon

Seine :

BAZOUCHES-LES-BRAY la Seine - 10100 km ²	1999-2016	70		47	
	GLS	2 à 3 ans H 1,0		2 à 3 ans S 0,8	
SAINT-FARGEAU-PONTHIERRY la Seine - 26290 km ²	2000-2016	225		126	
	E GLS	3 ans H 1,1		2 ans 0,9	
ALFORTVILLE la Seine - 30800 km ²	1966-2016	239		126	
	E GLS	5 ans H 1,3		2 à 3 ans H 0,9	
PARIS (Pt d'AUSTERLITZ) la Seine - 43800 km ²	1974-2016	293		184	
	E GLS	3 ans H 1,1		2 à 3 ans H 0,9	

Marne :

GOURNAY SUR MARNE la Marne - 12600 km ²	1974-2016	67	48	54	33
	E GLS	3 ans S 0,7		4 ans S 0,7	5 à 10 ans S

Oise :

CREIL l'Oise - 14200 km ²	1960-2016	55	48	50	
	E			2 ans 0,8	

Rivières secondaires en Île de France

Bassins de l'Yonne et du Loing :

PONT-SUR-VANNE la Vanne - 866 km ²	1966-2016	4,74 2 à 3 ans H 1,1		4,43 3 ans H 1,1	
CHÂLETTE le Loing - 2300 km ²	1966-2016	16,60 5 à 10 ans H 1,8		4,70 2 à 3 ans H 0,8	
PALEY le Lunain - 163 km ²	1977-2016	0,45 3 ans H 1,1		0,39 3 ans H 1,1	
EPISY le Lunain - 252 km ²	1969-2016 E	0,75 3 à 5 ans H 1,2		0,68 4 ans H 1,4	
EPISY le Loing - 3900 km ²	1949-2016 E	19,10 3 à 5 ans H 1,2		12,20 4 ans H 1,1	

Bassin de la Marne :

SAINT-EUGENE le Surlélin - 454 km ²	1961-2016	1,29 3 à 5 ans S 0,6	1,12	0,94 5 ans S 0,5	0,76 4 ans S
MONTMIRAIL le Petit-Morin - 364 km ²	1973-2016 E	0,84 3 à 5 ans S 0,6	0,74	0,61 4 ans S 0,6	0,54 3 ans S
JOUARRE (VANRY) le Petit-Morin - 605 km ²	1962-2016	1,60 3 à 5 ans S 0,6	1,40	1,33 2 ans 0,7	
Le GUE-A-TRESMES la Thérouranne - 167 km ²	1970-2016 E	0,35 5 à 10 ans S 0,7	0,26 50 ans S	0,39 2 à 3 ans S 0,8	0,37 2 ans
Alerte					
MEILLERAY le Grand-Morin - 336 km ²	1997-2016	1,00 3 ans S 0,6	0,83	0,91 2 ans 0,7	
POMMEUSE le Grand-Morin - 770 km ²	1969-2016 E	2,90 3 à 5 ans S 0,7	2,40 3 ans H	2,41 4 ans S 0,7	2,25 3 ans S
Vigilance					

* : minimum connu

Bassin de l'Oise :

BERTINVAL (Luzarches) l'Ysieux - 57.3 km ²	1968-2016 E	0,18 3 à 5 ans S 0,9	0,15	0,14 2 à 3 ans S 0,8	0,09 5 à 10 ans S
NESLES-LA-VALLEE le Sausseron - 101 km ²	1969-2016 E	0,43 5 à 10 ans S 0,8	0,40	0,39 5 ans S 0,8	0,34 3 ans S

Affluents rive droite de la Seine en amont de Paris :

JUTIGNY la Voulzie - 280 km ²	1975-2016 E	1,84 5 à 10 ans H 1,3		1,88 10 ans H 1,4	
BLANDY LES TOURS le ru d'Ancoeur - 181 km ²	1983-2016 E	0,07 3 ans S 0,2		0,03 4 ans S 0,1	0,02 2 ans
COURTOMER-PARADIS l'Yerres - 429 km ²	1968-2016 E	0,48 2 à 3 ans H 0,6		0,20 2 ans 0,3	
LA JONCHERE (Férolles-Attilly) le Réveillon - 55.4 km ²	1975-2016 E STEP	0,12 2 à 3 ans S 0,6		0,07 3 ans S 0,5	0,05 2 ans

Affluents rive gauche de la Seine en amont de Paris :

LA MOTHE (Guigneville) l'Essonne - 875 km ²	1974-2016 E	4,04 3 ans H 1,1		3,75 2 à 3 ans H 1,1	
BALLANCOURT l'Essonne - 1870 km ²	1964-2009	9,22 3 à 5 ans H 1,1		8,06 3 ans H 1,1	
ST-EVROULT(St-Chéron) l'Orge - 114 km ²	1981-2016	0,24 5 à 10 ans S 0,8	0,22	0,18 10 ans S 0,7	0,16 5 ans S
ST-CYR-SOUS-DOURDAN la Rémarde - 147 km ²	1968-2016 E	0,52 2 à 3 ans S 0,9	0,47	0,38 2 à 3 ans S 0,8	0,30 2 ans
EPINAY (Le Breuil) l'Orge - 632 km ²	1982-2016	1,75 2 à 3 ans S 0,8	1,10	1,07 5 à 10 ans S 0,6	0,85 4 ans S
VILLEBON l'Yvette - 224 km ²	1968-2016 E STEP	1,01 3 ans S 0,8	0,80	0,65 5 à 10 ans S 0,6	0,56 2 à 3 ans S
MORSANG SUR ORGE l'Orge - 922 km ²	1968-2016 E BR	3,50 2 ans 1,0		2,19 3 ans S 0,7	1,81 2 ans

Affluents rive gauche de la Seine en aval de Paris :

BEYNES (mairie) la Mauldre - 216 km ²	1968-2016 E STEP	0,79 3 ans S 0,8	0,60	0,60 4 ans S 0,8	
AULNAY sur MAULDRE la Mauldre - 369 km ²	1969-2016 E STEP	1,67 3 ans S 0,9	1,32	1,29 10 ans S 0,8	1,19 2 à 3 ans S
MAREIL-LE-GUYON la Guyonne - 34.1 km ²	1983-2016 STEP	0,11 3 ans S 0,9		0,07 4 ans S 0,1	0,06 2 à 3 ans S
LES 4 PIGNONS (Thiverval-Grignon) le Ru de Gally - 88.2 km ²	1988-2016 STEP	0,64 2 ans 1,0		0,43 5 à 10 ans S 0,7	0,36 4 ans S