

## **Bulletin de situation hydrologique en Île-de-France**

### **Novembre 2018**

#### SOMMAIRE

- 1- Pluviométrie (pages 2)
- 2- Situation des nappes (pages 3 et 4)
- 3- Situation des rivières (page 5)

#### Annexes

- Débits caractéristiques mensuels

Le début du mois de novembre 2018 est relativement doux et annonce le retour des précipitations après plusieurs mois de sécheresse.

En dehors de la nappe de la craie du Vexin, les nappes poursuivent leurs vidanges en novembre.

La situation hydrologique des cours d'eau franciliens est à l'ouest moins déficitaire, voire proche des normales de saison, qu'à l'est du bassin parisien. Plusieurs seuils d'étiage ont été franchis dans les grands comme les petits cours d'eau.



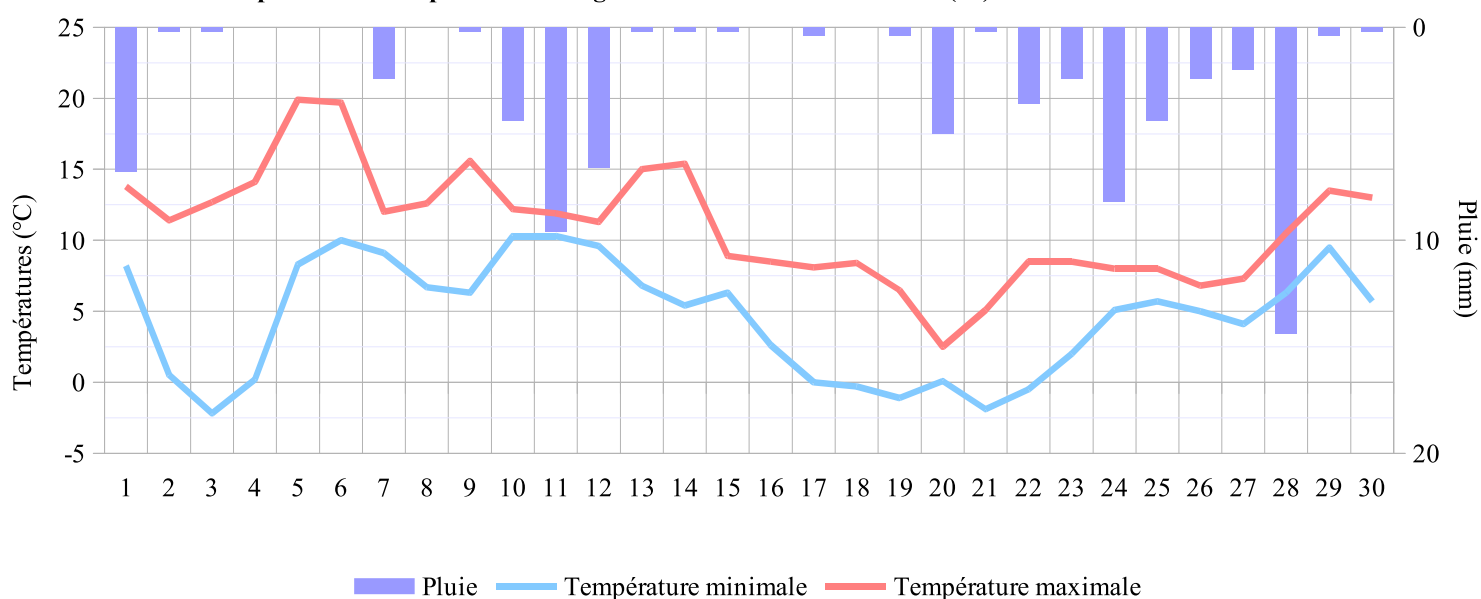
Le Sausseron à Nesles-la-Vallée (95)  
22/11/2018

# 1. PLUVIOMETRIE

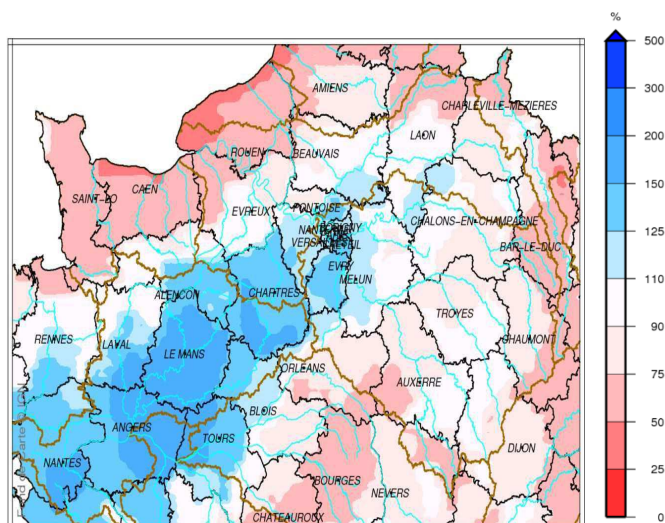
Le début du mois de novembre 2018 est relativement doux (maximum autour de 21° les 5 et 6 novembre) mais les températures ont eu tendance à décroître jusqu'à 0° autour du 20 novembre. La troisième décade sera légèrement plus chaude que la seconde avec des températures entre 5° et 12,5°.

Ce mois annonce le retour des précipitations après plusieurs mois de sécheresse. Celles-ci sont relativement homogènes sur l'ensemble du bassin et sont tombées en continu lors de passage de plusieurs épisodes pluvieux (cumul de pluies efficaces entre 50mm et 70mm et jusqu'à 80mm localement). Ainsi, les cumuls de précipitations de ce mois de novembre sont supérieures aux normales saisonnières (autour de +20%) contrairement aux mois précédents qui ont été déficitaires.

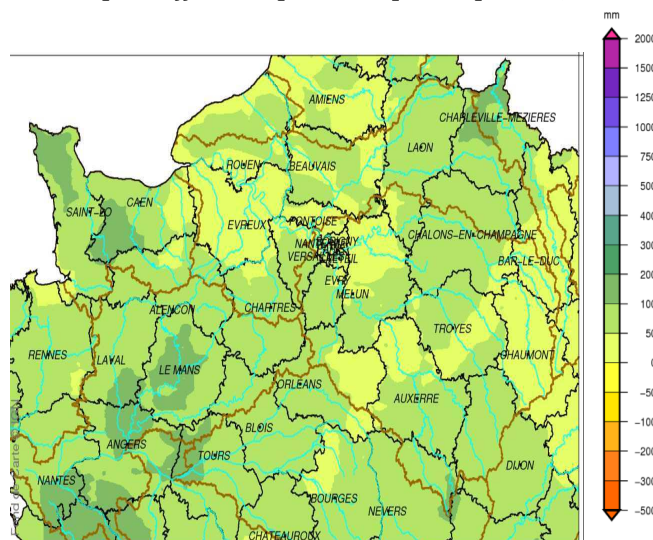
Précipitations et températures enregistrées à la station de Vendrest(78) au mois de novembre 2018



Carte de la pluie du mois de novembre 2018  
(rapportée à la normale 1981-2010)



Carte de la pluie efficace du mois de novembre 2018  
(pluie efficace = pluie - évapotranspiration)

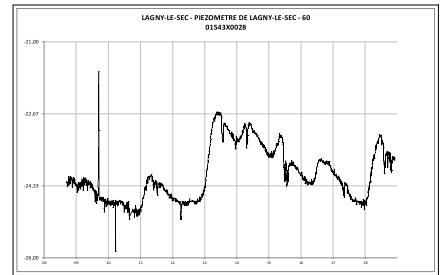
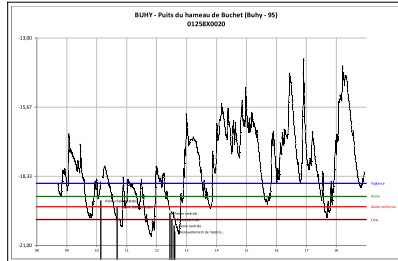
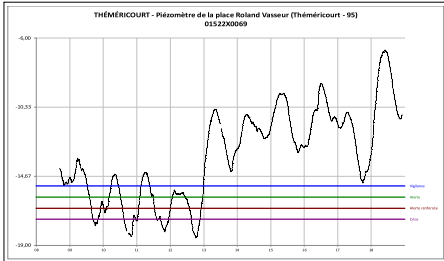


## 2. SITUATION DES NAPPES D'EAU SOUTERRAINES D'ILE-DE-FRANCE

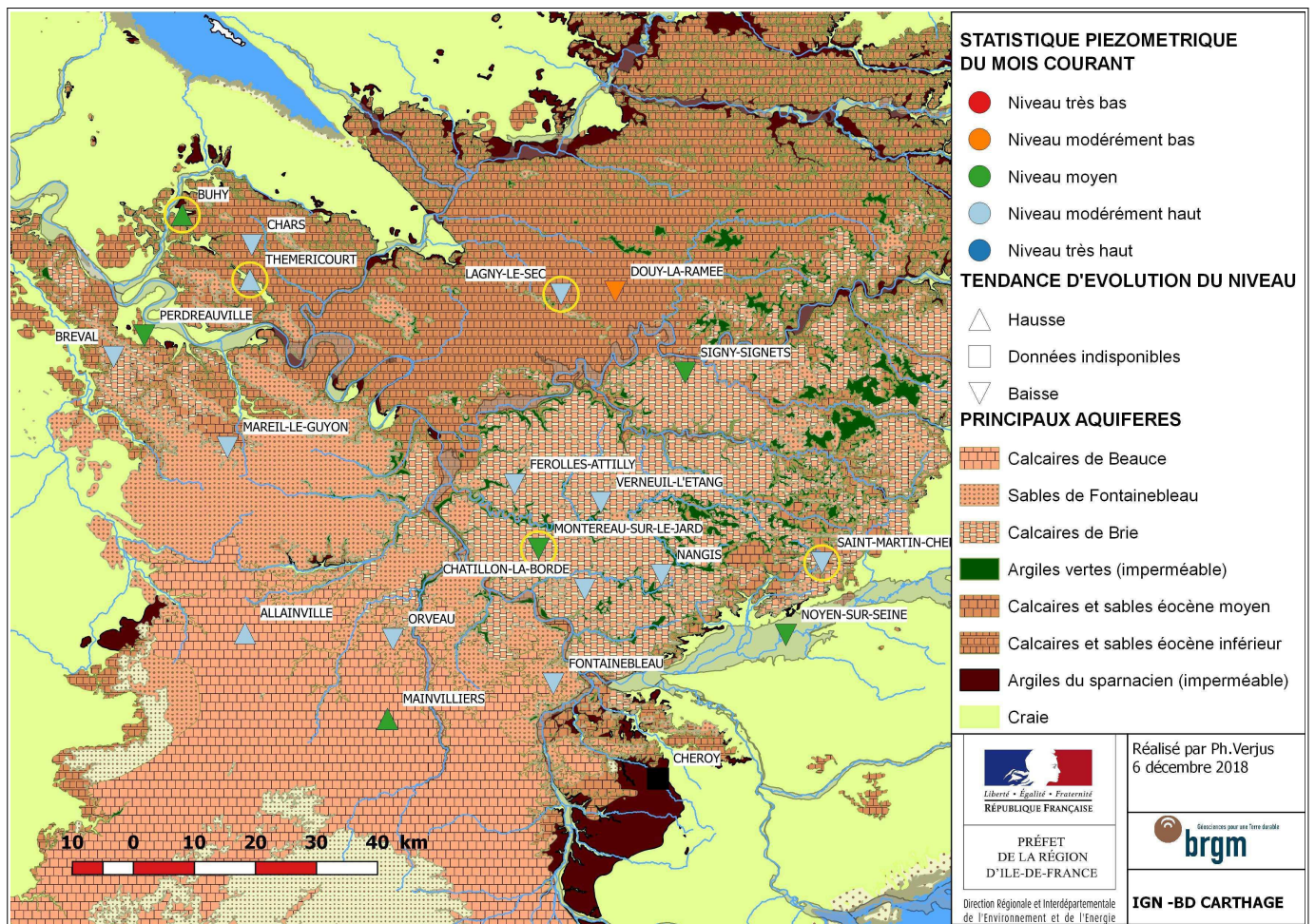
En dehors de la nappe de la craie du Vexin, les nappes poursuivent leurs vidanges en novembre. Les niveaux piézométriques se situent généralement au-dessus des moyennes saisonnières.

### Nappes situées au Nord de la Seine

**Vexin Français :** La nappe de la craie remonte aux piézomètres de Théméricourt et Buhly.

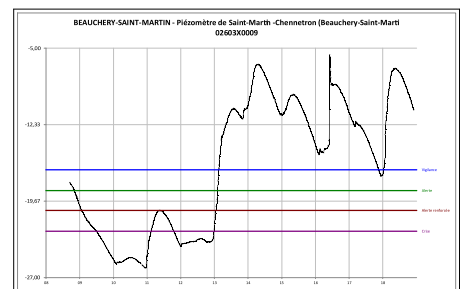
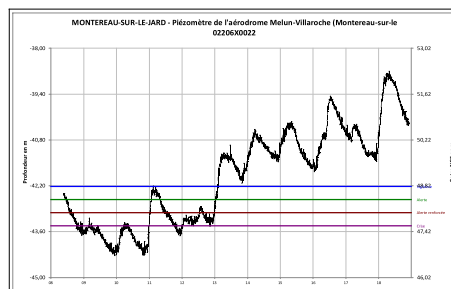


**Nappe de l'éocène au nord de l'Ile-de-France à Lagny le Sec :** Le niveau de la nappe descend globalement.



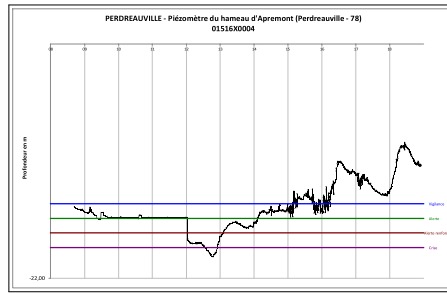
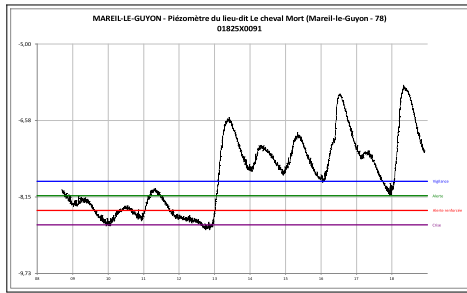
### **Nappes de la Brie :**

La nappe du Champigny poursuit sa vidange à Montereau-sur-le-Jard et Saint-Martin-Chennetron.

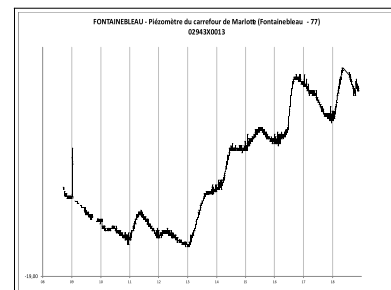
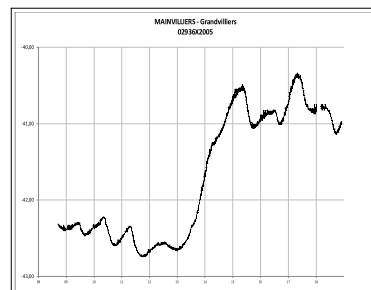
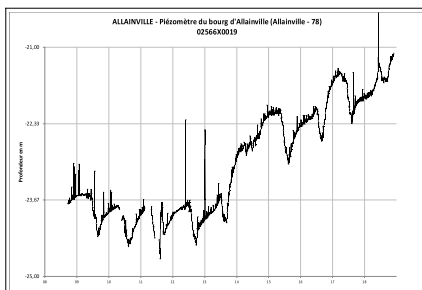
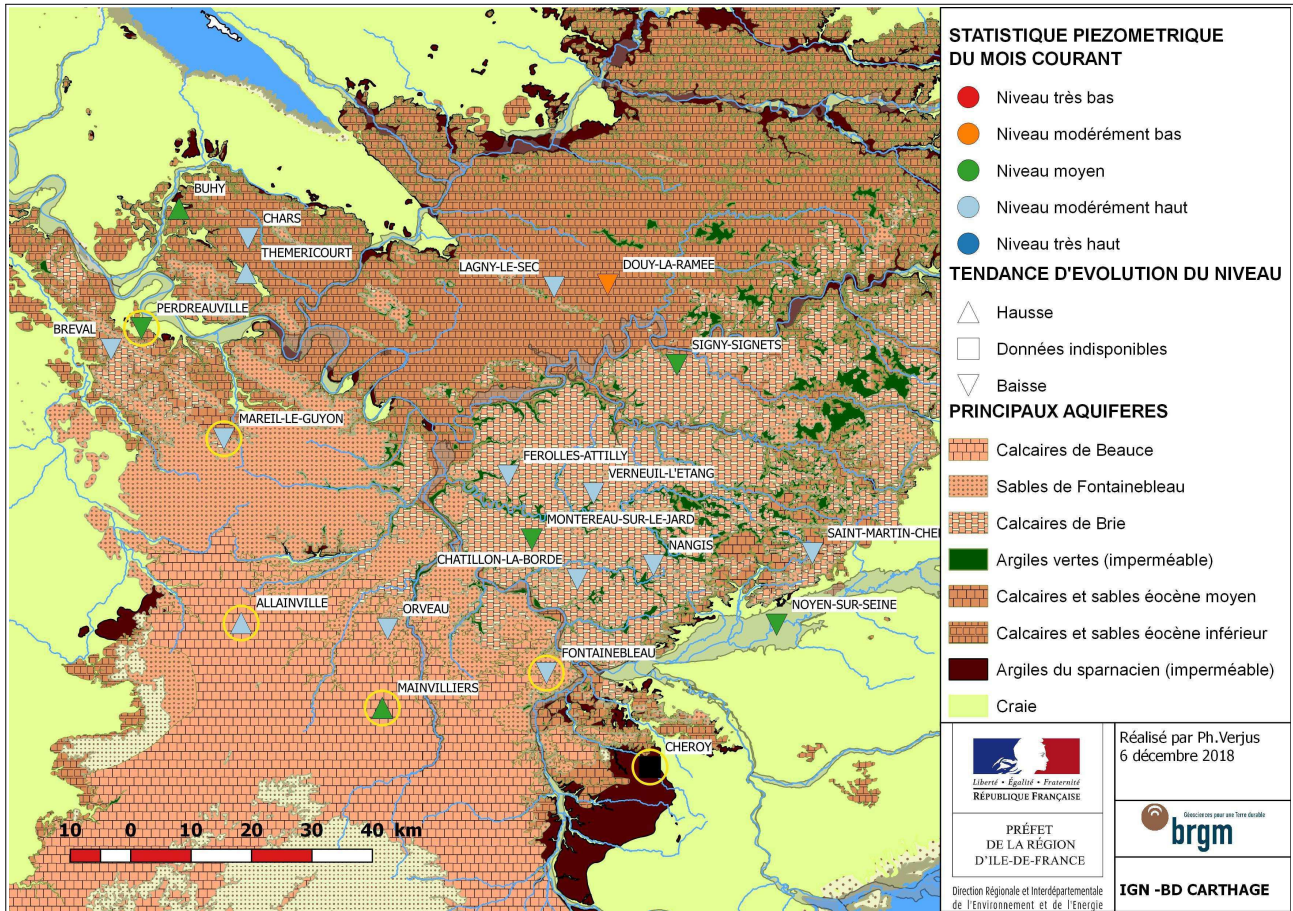
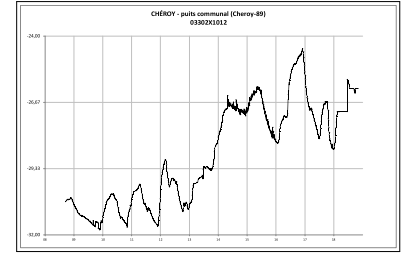


## Nappes situées au Sud de la Seine

**Yvelines :** Les nappes de l'écène à Mareil-le-Guyon et de la craie à Perdreauville poursuivent leur vidange



**Nappe de la Craie au sud-est de l'Île de France** (piézomètre de Chéroy) : mesures récentes du piézomètre de Chéroy indisponibles



**Nappes de Beauce :** La nappe de Beauce baisse à Fontainebleau et remonte à Allainville et Mainvilliers.

### 3. SITUATIONS DES RIVIÈRES

**i** Les comparaisons graphiques des débits journaliers de l'année en cours avec les années précédentes et avec les valeurs statistiques de la chronique (médiane et valeurs faibles ou fortes quinquennales) sont consultables sur la **carte cliquable** (<http://www.driee.ile-de-france.developpement-durable.gouv.fr/carte-cliquable-situation-des-ecoulements-de-r1548.html>) ou avec la procédure **ENTRE2** (<http://www.hydro.eaufrance.fr>).

#### **Grandes rivières : Seine, Yonne, Marne et Oise**

Les débits moyens mensuels du mois de novembre des principaux cours d'eau franciliens se situent bien au-dessous des normales saisonnières, ils sont en légère baisse par rapport aux débits enregistrés en octobre. Ce sont des valeurs jamais enregistrées depuis 2005 ou 2003.

Trois seuils de vigilance d'étiage ont été franchis sur l'Yonne à Pont-sur-Yonne (89), sur la Seine à Alfortville (94) et sur l'Oise à Creil (60).

Rapport EPTB Seine Grands Lacs : En amont des lacs réservoirs les valeurs des débits moyens mensuels encore nettement inférieurs aux normales saisonnières n'avaient pas été observées depuis 40 ans. Les lacs ont continué leur déstockage afin d'assurer leur mission de soutien d'étiage et garantir le maintien au-dessus des seuils réglementaires sur les cours d'eau régulés. C'est la quatrième année consécutive que le soutien d'étiage est prolongé au-delà de la date théorique du 1<sup>er</sup> novembre.

#### **Rivières affluentes des rivières principales**

Le bassin francilien est coupé en deux parties, d'une part le département de la Seine-et-Marne qui présente une situation hydrologique au-dessous des normales saisonnières, et d'autre part les autres départements franciliens qui présentent une situation hydrologique égale voire proches des normales saisonnières. Quelques seuils d'étiage ont été franchis.

#### **Affluents de la Seine en rive droite (amont de Paris) : Voulzie, ru d'Ancoeur, Yerres, Réveillon**

Même si une hausse a été observée, les débits moyens restent au-dessous des normales de saison, à l'exception de la Voulzie. Deux seuils d'étiage ont été franchis, d'alerte sur le ru d'Ancoeur à Blandy-les -Tours (77) et de vigilance sur le Réveillon à La Jonchère (77).

#### **Bassins de l'Yonne et du Loing : Vanne, Lunain, Loing**

Les débits moyens mensuels sont en légère hausse mais au-dessous des normales saisonnières.

#### **Affluents de la Marne : Surmelin, Petit Morin, Grand Morin, Théroutanne**

Les débits moyens mensuels sont dans l'ensemble en légère hausse. Deux seuils d'étiage ont été franchis, d'alerte sur le Petit-Morin à Montmirail (77) et de vigilance sur la Théroutanne au Gué-à-Tresmes (77).

#### **Affluents de la Seine en rive gauche (amont de Paris) : Rèmearde, Orge, Yvette et Essonne**

Les débits moyens mensuels sont dans l'ensemble en hausse et au niveau des normales saisonnières.

**Affluents de l'Oise : Ysieux, Sausseron**

Les débits moyens mensuels sont en hausse et proches des normales saisonnières.

**Affluents de la Seine en rive gauche (aval de Paris) : Guyonne, ru de Gally, Mauldre**

Les débits moyens mensuels sont dans l'ensemble en hausse et au niveau des normales saisonnières.

Directeur de la publication : Cédric HERMENT

Rédacteurs : Jérémie CHOLLET (pluviométrie), Philippe VERJUS (situation des nappes) et Marc VALENTE (débits des rivières)

Sources de données : Météo France, BRGM, DREAL Centre, DRIEE Île-de-France

Bulletin hydrologique en ligne : <http://www.driee.ile-de-france.developpement-durable.gouv.fr/bulletins-hydrologiques-r158.html>

Données en ligne : [www.hydro.eaufrance.fr](http://www.hydro.eaufrance.fr)

Contact : [driee-if.hydro@developpement-durable.gouv.fr](mailto:driee-if.hydro@developpement-durable.gouv.fr)

## CARACTERISATION DES DEBITS DU MOIS DE NOVEMBRE 2018

### RAPPEL DES PARAMETRES UTILISES :

**VCN3** : débit moyen sur les 3 jours les plus faibles (en m<sup>3</sup>/s), représentatif du débit de base

**QJ max** : débit journalier maximal (en m<sup>3</sup>/s) représentatif du débit de crue

**Qix** : débit instantané maximal en m<sup>3</sup>/s

**T** : période de retour T (en années) calculée dans Hydro. Le caractère sec ou humide de ce mois par rapport à un mois normal est signalé par la lettre S ou H : 5 ans S = débit quinquennal sec, 3 ans H = débit triennal humide...

Pour le débit instantané, la période de retour est calculée en utilisant les ajustements statistiques sur les années hydrologiques complètes, entre le début de l'année étudiée et le 31/8/2012

**Q moyen** : débit moyen du mois (m<sup>3</sup>/s)

**Hydraulicité** : rapport du débit moyen du mois au débit moyen d'un mois normal

**GLS** : débits influencés par les grands lacs de Seine (écrêtement des crues et soutien des étiages)

**STEP** : débits fortement influencés par les stations d'épuration

**BR** : débits fortement influencés par des bassins de rétention (écrêtement des crues)

**m** : minima connu (pour les VCN3)

Toutes ces données sont fournies sous réserve de modifications ultérieures.

STATION	Période étudiée	NOVEMBRE		OCTOBRE	
		Q moyen du mois T Hydraulicité	VCN3 T	Q moyen du mois T Hydraulicité	VCN3 T
Cours d'eau - Bassin versant					
Pour les stations (E) indicatrices de l'étiage, l'état de criticité est précisé		D'après le débit VCN3 mensuel par rapport au seuil fixé			
		Vigilance	Alerte	Alerte renforcée	Crise

### Rivières principales

#### Yonne :

PONT-SUR-YONNE l'Yonne - 10700 km <sup>2</sup>	1958-2018 E	25 *	21 4 ans S	23,60	18,60
Vigilance	GLS	0,3		0,4	5 à 10 ans S

\* en utilisant la chronique de Courlon

#### Seine :

BAZOCHES-LES-BRAY la Seine - 10100 km <sup>2</sup>	1999-2018 GLS	23 0,3	21 10 ans S	29,60 0,5	24,50 > 10 ans S
SAINT-FARGEAU-PONTHIERRY la Seine - 26290 km <sup>2</sup>	2000-2018 E GLS	73 0,4	65 10 ans S	78,30 0,6	64,90 5 ans S
ALFORTVILLE la Seine - 30800 km <sup>2</sup>	1966-2018 E GLS	73 0,4	63 5 à 10 ans S	76,10 0,6	63,70 5 ans S
PARIS (Pt d'AUSTERLITZ) la Seine - 43800 km <sup>2</sup>	1974-2018 E GLS	128 0,5	116 3 ans S	131,00 0,7	122,00 2 ans

#### Marne :

GOURNAY SUR MARNE la Marne - 12600 km <sup>2</sup>	1974-2018 E GLS	43 0,4	39 3 ans S	46,00 0,6	40,20 3 ans S
---	-----------------------	-----------	---------------	--------------	------------------

#### Oise :

CREIL l'Oise - 14200 km <sup>2</sup>	1960-2018 E	37 0,4	31 > 10 ans S	30,80 0,5	26,10 5 à 10 ans S
Vigilance					

## Rivières secondaires en Île de France

### Bassins de l'Yonne et du Loing :

PONT-SUR-VANNE la Vanne - 866 km <sup>2</sup>	1966-2018	3,33 <i>0,7</i>	3,17 <b>4 ans S</b>	3,09 <i>0,78</i>	2,96 <b>4 ans S</b>
CHÂLETTE le Loing - 2300 km <sup>2</sup>	1966-2018	3,61 <i>0,4</i>	3,06 <b>2 à 3 ans S</b>	3,06 <i>0,5</i>	2,86
PALEY le Lunain - 163 km <sup>2</sup>	1977-2018	0,23 <i>0,6</i>	0,22 <b>3 ans S</b>	0,17 <i>0,5</i>	0,16 <b>5 ans S</b>
EPISY le Lunain - 252 km <sup>2</sup>	1969-2018 <b>E</b>	0,57 <i>0,9</i>	0,47	0,51 <i>1,02</i>	0,44
EPISY le Loing - 3900 km <sup>2</sup>	1949-2018 <b>E</b>	10,20 <i>0,7</i>	9,26	8,21 <i>0,8</i>	7,65

### Bassin de la Marne :

MONTMIRAIL le Petit-Morin - 364 km <sup>2</sup>	1973-2018 <b>E</b>	0,50 <i>0,4</i>	0,43 <b>10 ans S</b>	0,44 <i>0,4</i>	0,41 <b>5 à 10 ans S</b>
<b>Alerte</b>					
JOUARRE (VANRY) le Petit-Morin - 605 km <sup>2</sup>	1962-2018	1,23 <i>0,5</i>	1,06 <b>5 ans S</b>	1,05 <i>0,59</i>	0,92 <b>5 ans S</b>
Le GUE-A-TRESMES la Théroutanne - 167 km <sup>2</sup>	1970-2018 <b>E</b>	0,40 <i>0,8</i>	0,33 <b>3 ans S</b>	0,33 <i>0,7</i>	0,32 <b>3 ans S</b>
<b>Vigilance</b>					
MEILLERAY le Grand-Morin - 336 km <sup>2</sup>	1997-2018	0,95 <i>0,6</i>	0,91	0,94 <i>0,8</i>	0,92
POMMEUSE le Grand-Morin - 770 km <sup>2</sup>	1969-2018 <b>E</b>	2,75 <i>0,7</i>	2,43 <b>2 à 3 ans S</b>	2,43 <i>0,7</i>	2,35 <b>2 à 3 ans S</b>

### Bassin de l'Oise :

BERTINVAL (Luzarches) l'Ysieux - 57.3 km <sup>2</sup>	1968-2018 <b>E</b>	0,20 <i>0,9</i>	0,12 <b>5 ans S</b>	0,10 <i>0,6</i>	0,08 <b>&gt; 10 ans S</b>
NESLES-LA-VALLEE le Sausseron - 101 km <sup>2</sup>	1969-2018 <b>E</b>	0,43 <i>0,8</i>	0,38 <b>5 à 10 ans S</b>	0,33 <i>0,7</i>	0,30 <b>5 à 10 ans S</b>



**Affluents rive droite de la Seine en amont de Paris :**

JUTIGNY la Voulzie - 280 km <sup>2</sup>	1975-2018 <b>E</b>	2,02 <i>1,4</i>	1,84	1,92 <i>1,4</i>	1,77
BLANDY LES TOURS le ru d'Ancoeur - 181 km <sup>2</sup>	1983-2018 <b>E</b>	0,02	0,01 <b>5 à 10 ans S</b>	0,01	0,01 <b>4 ans S</b>
<b>Alerte</b>		<i>0,1</i>		<i>0,1</i>	
COURTOMER-PARADIS l'Yerres - 429 km <sup>2</sup>	1968-2018 <b>E</b>	0,24 <i>0,3</i>	0,15 <b>2 ans</b>	0,14 <i>0,2</i>	0,11
LA JONCHERE (Férolles-Attilly) le Réveillon - 55.4 km <sup>2</sup>	1975-2018 <b>E</b>	0,10	0,02 <b>5 à 10 ans S</b>	0,03	0,02 10 ans
<b>Vigilance</b>	<b>STEP</b>	<i>0,5</i>		<i>0,2</i>	

**Affluents rive gauche de la Seine en amont de Paris :**

LA MOTHE (Guigneville) l'Essonne - 875 km <sup>2</sup>	1974-2018	3,81 <i>1,0</i>	3,54	3,24 <i>1,0</i>	3,05 <b>2 ans</b>
BALLANCOURT l'Essonne - 1870 km <sup>2</sup>	1964-2018 <b>E</b>	8,17 <i>1,0</i>	7,50	7,00 <i>0,9</i>	6,82
ST-EVROULT(St-Chéron) l'Orge - 114 km <sup>2</sup>	1981-2018	0,31 <i>1,0</i>	0,24	0,21 <i>0,8</i>	0,17 <b>4 ans S</b>
ST-CYR-SOUS-DOURDAN la Rémarde - 147 km <sup>2</sup>	1968-2018 <b>E</b>	0,50 <i>0,9</i>	0,36 <b>3 ans S</b>	0,31 <i>0,7</i>	0,26 <b>5 ans S</b>
EPINAY (Le Breuil) l'Orge - 632 km <sup>2</sup>	1982-2018	1,74 <i>0,8</i>	1,18 <b>2 à 3 ans S</b>	0,90 <i>0,5</i>	0,80 10 ans
VILLEBON l'Yvette - 224 km <sup>2</sup>	1968-2018 <b>E</b> <b>STEP</b>	1,26 <i>1,0</i>	0,64 <b>3 ans S</b>	0,62 <i>0,6</i>	0,55 <b>3 ans S</b>
MORSANG SUR ORGE l'Orge - 922 km <sup>2</sup>	1968-2018 <b>E</b> <b>BR</b>	3,44 <i>1,0</i>	2,19	1,85 <i>0,6</i>	1,52 <b>4 ans S</b>

**Affluents rive gauche de la Seine en aval de Paris :**

BEYNES (mairie) la Mauldre - 216 km <sup>2</sup>	1968-2018 <b>E</b> <b>STEP</b>	0,93 <i>1,0</i>	0,67	0,69 <i>0,9</i>	0,62
AULNAY sur MAULDRE la Mauldre - 369 km <sup>2</sup>	1969-2018 <b>E</b> <b>STEP</b>	1,67 <i>0,9</i>	1,24 <b>3 ans S</b>	1,31 <i>0,8</i>	1,13 <b>3 ans S</b>
MAREIL-LE-GUYON la Guyonne - 34.1 km <sup>2</sup>	1983-2018 <b>STEP</b>	0,11 <i>0,9</i>	0,08	0,08 <i>0,8</i>	0,07
LES 4 PIGNONS (Thiverval-Grignon) le Ru de Gally - 88.2 km <sup>2</sup>	1988-2018 <b>STEP</b>	0,64 <i>1,0</i>	0,46 <b>2 ans</b>	0,47 <i>0,8</i>	0,40 <b>2 à 3 ans S</b>