



Liberté • Égalité • Fraternité
RÉPUBLIQUE FRANÇAISE

PREFET DE LA REGION D'ÎLE-DE-FRANCE

Direction régionale et interdépartementale de l'environnement et de l'énergie
d'Île-de-France

Paris, le 13 décembre 2019

Bulletin de situation hydrologique en Île-de-France Novembre 2019

SOMMAIRE

- 1- Pluviométrie (pages 2)
- 2- Situation des nappes (pages 3 et 4)
- 3- Situation des rivières (page 5 et 6)

Annexe

- Débits caractéristiques mensuels

Le mois de novembre est nuageux et pluvieux.

La lame d'eau mensuelle sur le Bassin Seine-Normandie est de 113,5 mm, ce qui équivaut à un **excédent de 49 %** par rapport aux normales de saison.

Les niveaux piézométriques se répartissent globalement autour des moyennes d'un mois de novembre. La tendance générale de décembre devrait être une remontée quasi générale

La situation hydrologique de l'ensemble des cours d'eau du bassin parisien s'est amélioré. Les grands cours d'eau restent, dans l'absolu, au-dessous des normales saisonnières, mais ils s'en rapprochent. Les petits cours franciliens sont proches voire supérieurs aux normales saisonnières.



L'Yonne à Pont-sur-Yonne (89)
06/11/2019

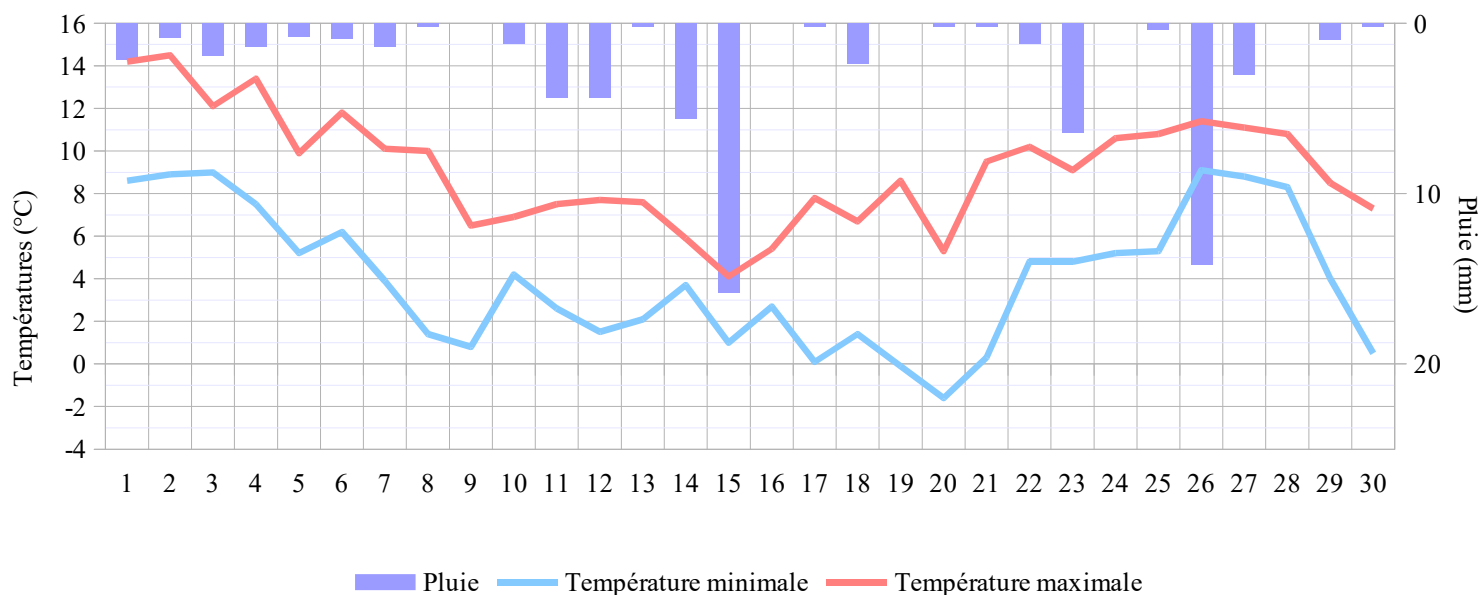
1. PLUVIOMETRIE

Le mois de novembre est nuageux et pluvieux.

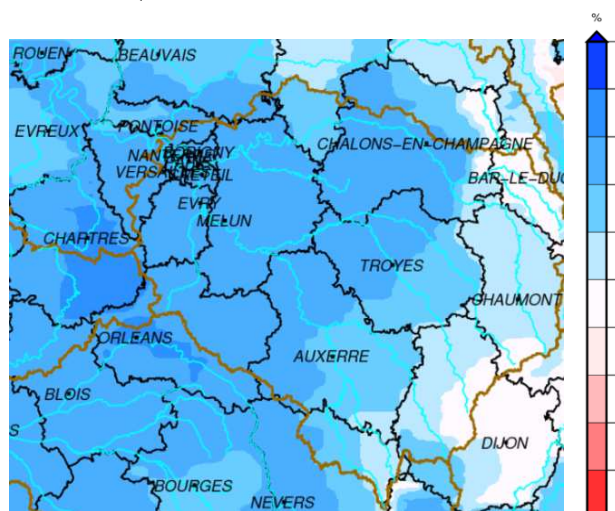
La température moyenne sur le bassin Seine-Normandie est de 7°C, ce qui correspond aux normales de saison. Elles sont plus fraîches entre le 8 et le 20 avec des températures négatives inférieures à -2°C. Du 26 au 28, les températures sont plus douces. Les 59h12 d'ensoleillement enregistrées représente un déficit de 18 %.

En terme de pluviométrie, des événements pluvieux se succèdent sur le mois et les précipitations sont parfois localement soutenues. La lame d'eau mensuelle sur le Bassin Seine-Normandie est de 113,5 mm, ce qui équivaut à un excédent de 49 % par rapport aux normales de saison.

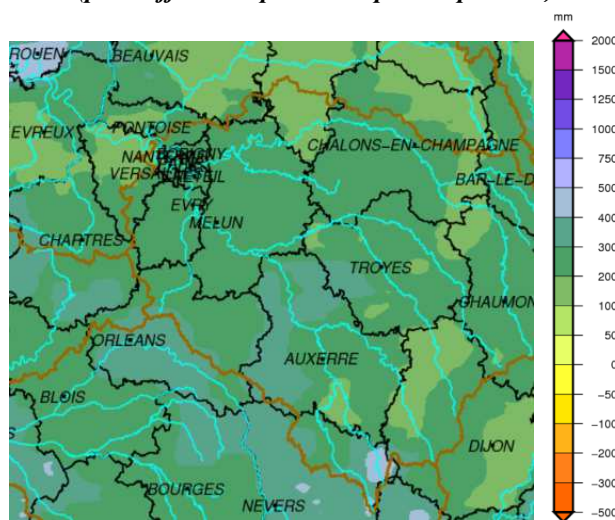
Précipitations et températures enregistrées à la station de St Cyr-sur-Morins(77) au mois de novembre 2019



Carte de la pluie du mois de novembre 2019
(rapportée à la normale 1981-2010)



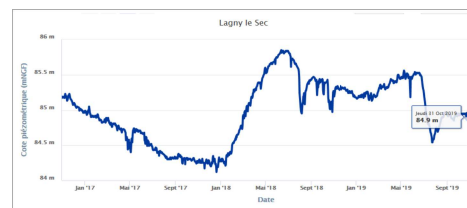
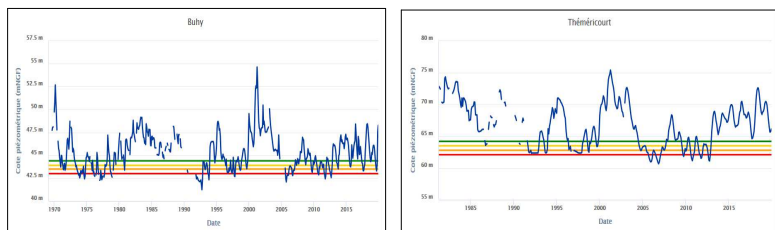
Carte de la pluie efficace du mois de novembre 2019
(pluie efficace = pluie - évapotranspiration)



2. SITUATION DES NAPPES D'EAU SOUTERRAINES D'ÎLE-DE-FRANCE

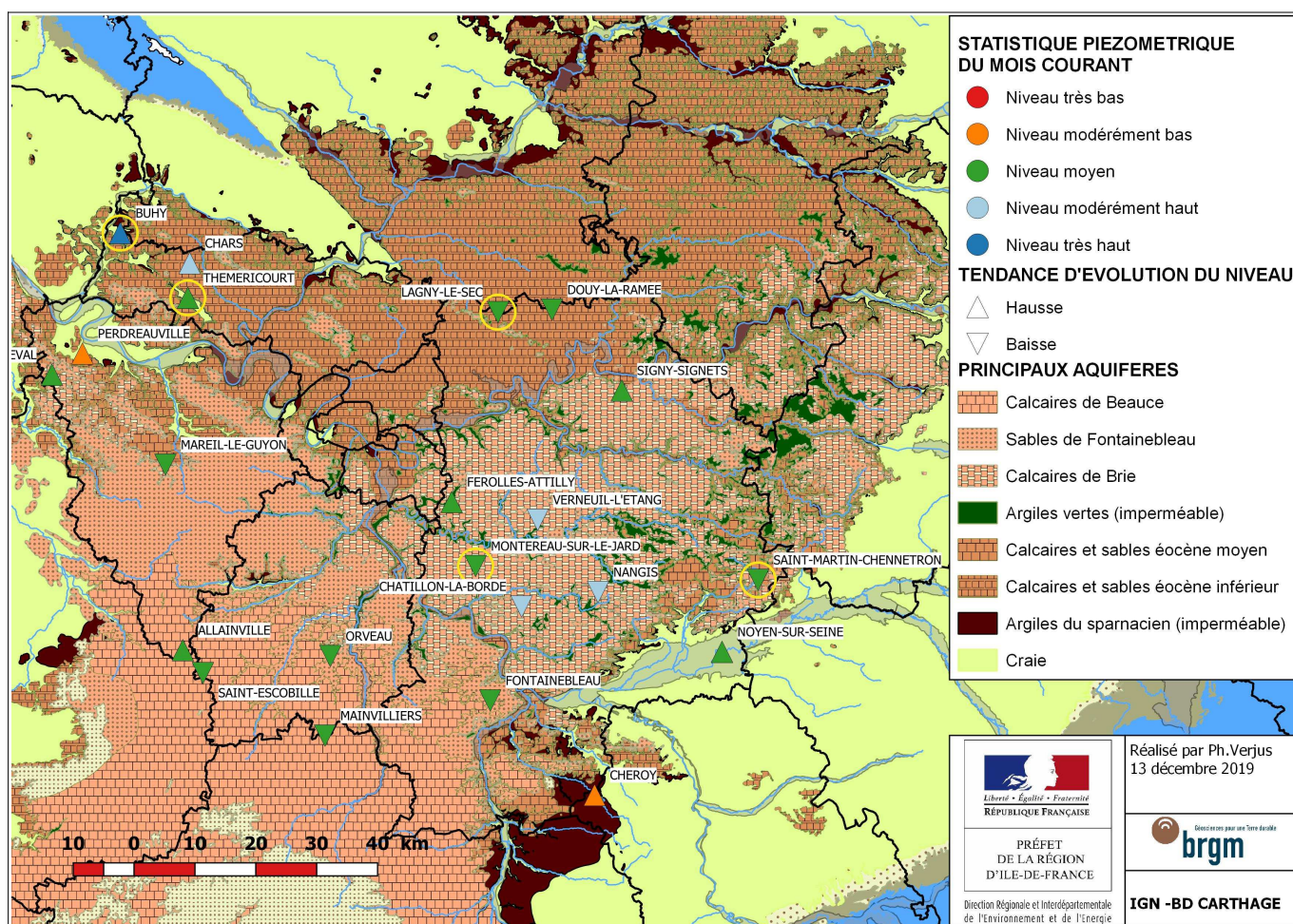
La période actuelle marque un tournant pour l'évolution du niveau des nappes : certains piézomètres enregistrent un début de remontée, alors que d'autres sont toujours en baisse. La tendance générale de décembre devrait être une remontée quasi générale. Les niveaux piézométriques se répartissent globalement autour des moyennes d'un mois de novembre.

Nappes situées au Nord de la Seine



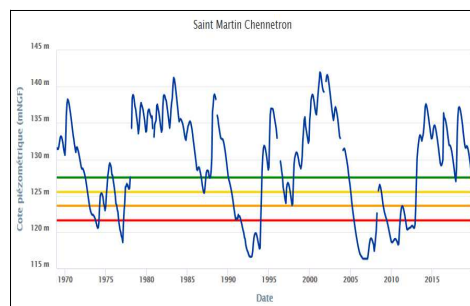
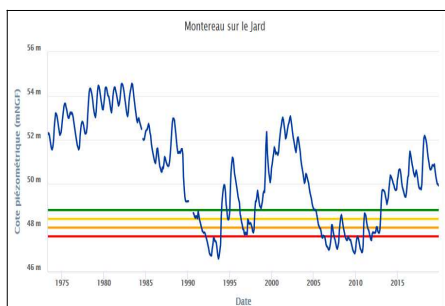
Nappe de l'éocène au nord de l'Île-de-France à Lagny le Sec : son niveau est quasiment stable depuis début septembre, mais la tendance générale est à la baisse.

Vexin Français : La nappe de la craie poursuit sa baisse saisonnière à Théméricourt mais remonte au piézomètre plus réactif de Buhy.



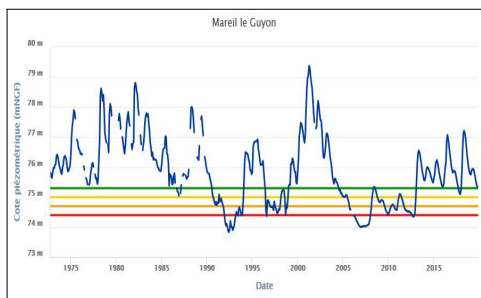
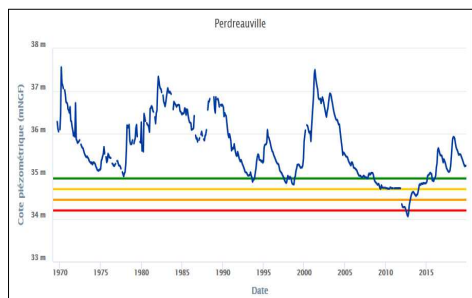
Nappes de la Brie :

La nappe du Champigny est classiquement en baisse pour la saison à Saint-Martin-Chennetron. A Montereau-sur-le-Jard, on enregistre une remontée récente.

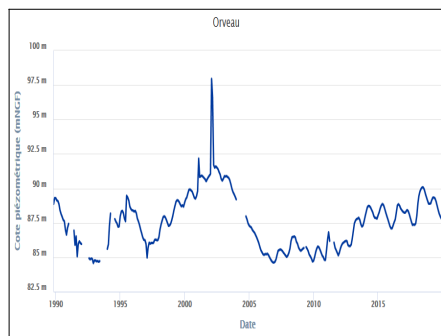
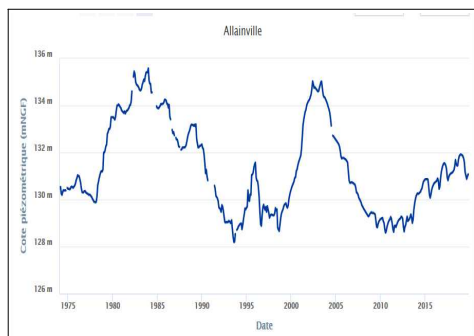
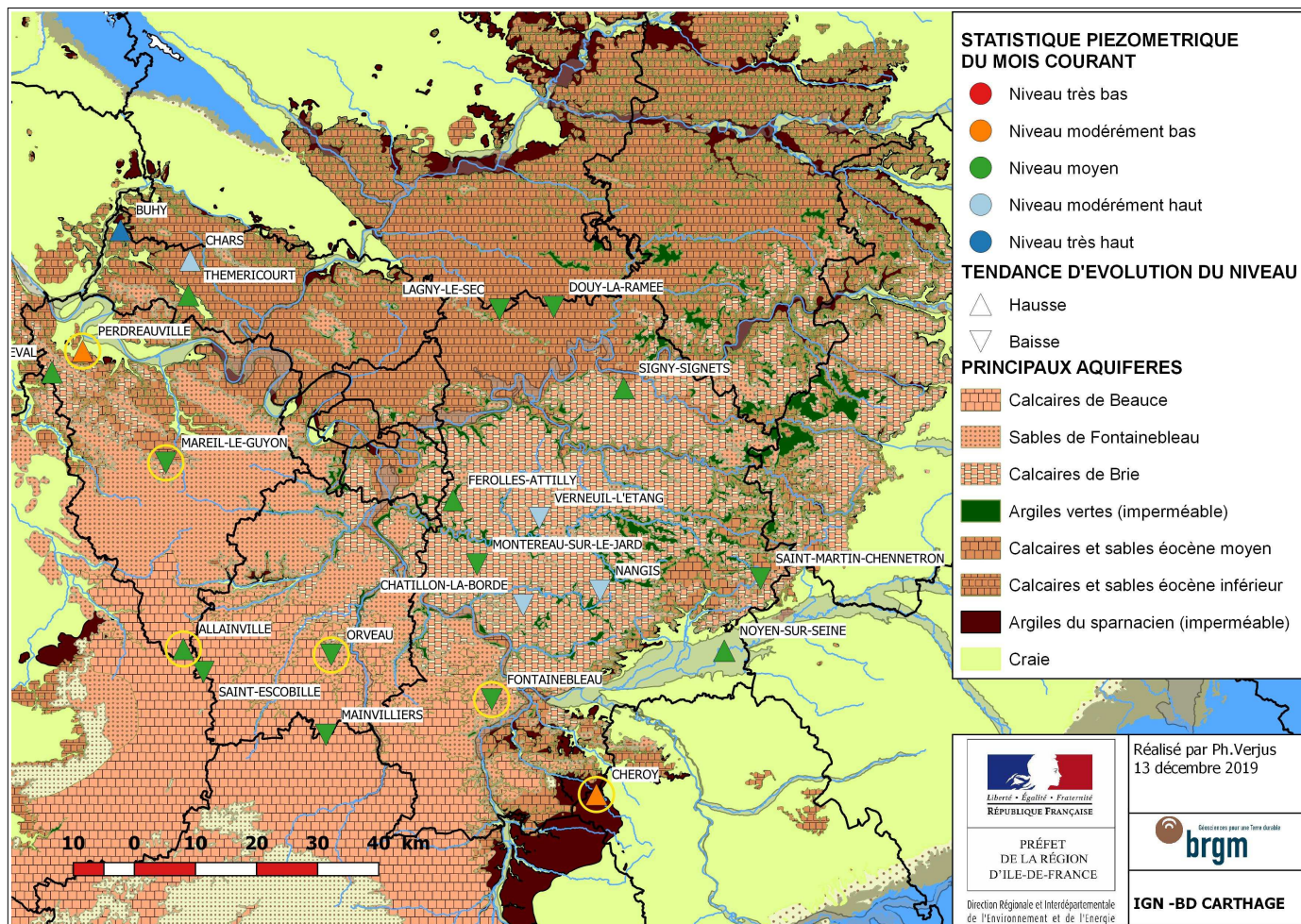
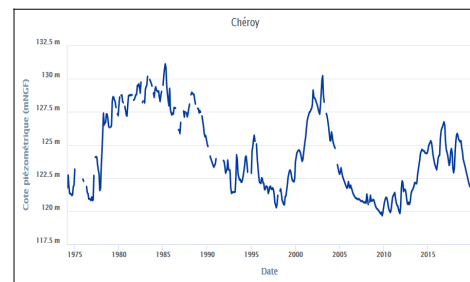


Nappes situées au Sud de la Seine

Yvelines: La nappe de l'éocène à Mareil-le-Guyon poursuit sa baisse. A Perdreauville, la nappe de la craie remonte depuis début novembre.



Nappe de la Craie au sud-est de l'Île de France (piézomètre de Chéroy) : La nappe poursuit sa baisse saisonnière.



Nappes de Beauce : La nappe est en baisse en octobre mais le piézomètre d'Allainville enregistre une remontée du niveau piézométrique.

3. SITUATIONS DES RIVIÈRES

i Les comparaisons graphiques des débits journaliers de l'année en cours avec les années précédentes et avec les valeurs statistiques de la chronique (médiane et valeurs faibles ou fortes quinquennales) sont consultables sur la **carte cliquable** :

(<http://www.driee.ile-de-france.developpement-durable.gouv.fr/carte-cliquable-situation-des-ecoulements-de-r1548.html>)

Ou avec la procédure **ENTRE2** sur le site internet de la banque Hydro : (<http://www.hydro.eaufrance.fr>).

Grandes rivières : Seine, Yonne, Marne et Oise

Les pluies du mois de novembre ont contribué à augmenter les débits mensuels, pour autant ils restent au-dessous des normales saisonnières, mais il s'en rapprochent sur la Seine à Paris et sur l'Oise à Creil.

Il n'y a plus aucun seuil d'étiage.

Rapport EPTB Seine Grands Lacs :

Le 1er novembre, les quatre lacs-réservoirs gérés par l'EPTB Seine Grands Lacs totalisaient un volume de **130 millions de m³** (16 % de la capacité normale), équivalent au volume de gestion et supérieur de 50 millions de m³ au volume théorique.

La pluviométrie du mois de novembre est **supérieure aux normales saisonnières de 20 à 80 % sur l'ensemble des bassins.**

Suite aux précipitations, les débits moyens en amont des lacs-réservoirs **remontent mais restent légèrement inférieurs à la normale. Le soutien d'étiage a été prolongé au-delà de la date théorique du 1er novembre mais la remontée des débits a permis d'arrêter les restitutions courant novembre et de lever la majorité des arrêtés sécheresse.**

Au 1er décembre, les lacs-réservoirs enregistrent un volume de **107 millions de m³** (13 % de la capacité normale), supérieur de 31 millions de m³ au volume de gestion et inférieur de 65 millions de m³ au volume théorique.

Rivières affluentes des rivières principales

La majorité des rivières a réagi à l'augmentation de la pluviométrie de ce mois et présente des débits mensuels en hausse par rapport à octobre et proches voire supérieurs aux normales saisonnières. Il subsiste deux seuils d'étiage, de vigilance sur le Petit-Morin à Montmirail (77) et d'alerte sur le Grand-Morin à Pommeuse (77), relevés au tout début du mois de novembre.

Affluents de la Seine en rive droite (amont de Paris) : Voulzie, ru d'Ancoeur, Yerres, Réveillon

Les débits moyens mensuels sont en hausse. L'Yerres et la Voulzie sont au-dessus des normales saisonnières. Il n'y a plus aucun seuil d'étiage.

Pour rappel : Le débit de la Voulzie est soutenu par restitution par la régie Eau de Paris afin de maintenir un débit réservé. Ce cours d'eau fait l'objet d'un captage de ses sources pour l'alimentation en eau potable de la ville de Paris.

Bassins de l'Yonne et du Loing : Vanne, Lunain, Loing

Les débits mensuels se rapprochent des normales saisonnières, à l'exception du Lunain à Paley. Ils sont tous en hausse par rapport à ceux du mois d'octobre. Aucun seuil d'étiage n'a été franchi.

Pour rappel : La Vanne fait l'objet d'un captage de ses sources pour l'alimentation en eau potable de la ville de Paris.

Affluents de la Marne : Petit Morin, Grand Morin, Théroutanne

Les affluents de la Marne sont en hausse et sont pour la plupart proches des normales saisonnières. En ce qui concerne les débits d'étiage, le Petit-Morin à Montmirail et le Grand-Morin à Pommeuse sont respectivement en état d'alerte et de vigilance, mais ils ont été relevés à cheval entre fin octobre et début novembre.

Affluents de la Seine en rive gauche (amont de Paris) : Rémarde, Orge, Yvette et Essonne

Les débits moyens mensuels sont nettement en hausse et au niveau des normales saisonnières, voire au-dessus. Il n'y a plus aucun seuil d'étiage de franchis.

Affluents de l'Oise : Ysieux, Sausseron

La situation hydrologique s'améliore, les débits moyens mensuels sont au niveau voire au-dessus des normales saisonnières.

Affluents de la Seine en rive gauche (aval de Paris) : Guyonne, ru de Gally, Mauldre

Dans l'ensemble, les débits moyens sont au-dessus des normales saisonnières.

Directeur de la publication : Alexandre LEONARDI

Rédacteurs : Jérémie CHOLLET (pluviométrie), Philippe VERJUS (situation des nappes) et Marc VALENTE (débits des rivières)

Sources de données : Météo France, BRGM, DREAL Centre, DRIEE Île-de-France

Bulletin hydrologique en ligne : <http://www.driee.ile-de-france.developpement-durable.gouv.fr/bulletins-hydrologiques-r158.html>

Données en ligne : www.hydro.eaufrance.fr

Contact : driee-if.hydro@developpement-durable.gouv.fr

CARACTERISATION DES DEBITS DU MOIS DE NOVEMBRE 2019

RAPPEL DES PARAMETRES UTILISES :

VCN3 : débit moyen sur les 3 jours les plus faibles (en m3/s), représentatif du débit de base

QJ max : débit journalier maximal (en m3/s) représentatif du débit de crue

Qix : débit instantané maximal en m3/s

T : période de retour T (en années) calculée dans Hydro. Le caractère sec ou humide de ce mois par rapport à un mois normal est signalé par la lettre S ou H : 5 ans S = débit quinquennal sec, 3 ans H = débit triennal humide...

Pour le débit instantané, la période de retour est calculée en utilisant les ajustements statistiques sur les années hydrologiques complètes, entre le début de l'année étudiée et le 31/8/2012

Q moyen : débit moyen du mois (m3/s)

Hydraulicité : rapport du débit moyen du mois au débit moyen d'un mois normal

GLS : débits influencés par les grands lacs de Seine (écrêtement des crues et soutien des étiages)

STEP : débits fortement influencés par les stations d'épuration

BR : débits fortement influencés par des bassins de rétention (écrêtement des crues)

m : minima connu (pour les VCN3)

Toutes ces données sont fournies sous réserve de modifications ultérieures.

STATION	Période étudiée	NOVEMBRE		OCTOBRE	
		Q moyen du mois T Hydraulicité	VCN3 T	Q moyen du mois T Hydraulicité	VCN3 T
Cours d'eau - Bassin versant					

Pour les stations (E) indicatrices de l'étiage, l'état de criticité est précisé	D'après le débit VCN3 mensuel par rapport au seuil fixé			
	Vigilance	Alerte	Alerte renforcée	Crise

Rivières principales

Yonne :

PONT-SUR-YONNE l'Yonne - 10700 km ²	2008-2019	55,7	42,1	31,90	19,30
	E GLS	0,7		0,6	5 à 10 ans S

Seine :

BAZOUCHES-LES-BRAY la Seine - 10100 km ²	1999-2019	37,8			
	GLS	0,6			
SAINT-FARGEAU-PONTHIERRY la Seine - 26290 km ²	2000-2019	133,0	112,0	87,30	64,10
	E GLS	0,7		0,7	5 ans S
ALFORTVILLE la Seine - 30800 km ²	1966-2019	144,0	121,0	87,00	59,20
	E GLS	0,8		0,6	5 à 10 ans S
PARIS (Pt d'AUSTERLITZ) la Seine - 43800 km ²	1974-2019	234,0	193,0	152,00	109,00
	E GLS	0,9		0,8	2 à 3 ans S

Marne :

La FERTE-SOUS-JOUARRE la Marne - 8818 km ²	1995-2019	74,5	54,8	53,50	40,80
		0,8		0,8	2 à 3 ans S
GOURNAY SUR MARNE la Marne - 12600 km ²	1974-2019	78,2	56,0	50,60	39,60
	E GLS	0,8		0,7	3 ans S

Oise :

CREIL l'Oise - 14200 km ²	1960-2019	75,3	47,1	44,80	29,40
	E	0,9	2 ans	0,8	5 ans S

Rivières secondaires en Île de France

Bassins de l'Yonne et du Loing :

PONT-SUR-VANNE la Vanne - 866 km ²	1966-2019	3,72	3,07	2,88	2,47
		0,8	4 ans S	0,73	10 ans S
CHÂLETTE le Loing - 2300 km ²	1966-2019	8,83	3,29	2,22	1,66
		1,0	2 à 3 ans S	0,4	5 à 10 ans S
PALEY le Lunain - 163 km ²	1977-2019	0,24	0,19	0,18	0,17
		0,6	4 ans S	0,5	4 ans S
EPISY le Lunain - 252 km ²	1969-2019	0,49	0,37	0,32	0,28
	E	0,8	2 à 3 ans S	0,65	2 à 3 ans S
EPISY le Loing - 3900 km ²	1949-2019	12,80	7,58	6,57	5,53
	E	0,9	2 à 3 ans S	0,6	3 ans S

Bassin de la Marne :

MONTMIRAIL le Petit-Morin - 364 km ²	1973-2019	0,91	0,48	0,45	0,38
	E	0,7	5 à 10 ans S	0,5	20 ans S
Alerte					
JOUARRE (VANRY) le Petit-Morin - 605 km ²	1962-2019	2,28	1,10	1,05	0,85
		0,9	4 ans S	0,60	10 ans S
Le GUE-A-TRESMES la Théroutanne - 167 km ²	1970-2019	0,53	0,41	0,35	0,32
	E	1,0		0,7	3 ans S
MEILLERAY le Grand-Morin - 336 km ²	1997-2019	1,37	0,84	0,84	0,80
		0,9	2 ans	0,7	2 à 3 ans S
POMMEUSE le Grand-Morin - 770 km ²	1969-2019	3,95	2,31	2,17	1,89
	E	0,9	3 ans S	0,6	5 à 10 ans S
Vigilance					

Bassin de l'Oise :

BERTINVAL (Luzarches) l'Ysieux - 57.3 km ²	1968-2019	0,34	0,20	0,17	0,10
	E	1,6		1,0	4 ans S
NESLES-LA-VALLEE le Sausseron - 101 km ²	1969-2019	0,53	0,45	0,38	0,31
	E	1,0	2 ans	0,8	4 ans S

Affluents rive droite de la Seine en amont de Paris :

JUTIGNY la Voulzie - 280 km ²	1975-2019	1,56	1,38	1,53	1,41
	E	1,1		1,1	
BLANDY LES TOURS le ru d'Ancoeur - 181 km ²	1983-2019	0,14	0,01	0,01	0,01
	E	0,4	4 ans S	0,1	4 ans S
COURTOMER-PARADIS l'Yerres - 429 km ²	1968-2019	0,89	0,20	0,12	0,08
	E	1,1		0,2	2 à 3 ans S
LA JONCHERE (Férolles-Attilly) le Réveillon - 55.4 km ²	1975-2019	absence de données		0,06	0,02
	E STEP			0,4	10 ans S

Affluents rive gauche de la Seine en amont de Paris :

LA MOTHE (Guigneville) l'Essonne - 875 km ²	1974-2019	4,14	3,69	3,23	2,81
		1,1		1,0	2 à 3 ans S
BALLANCOURT l'Essonne - 1870 km ²	1964-2019	8,31	7,43	7,20	6,72
	E	1,0		0,9	
ST-EVROULT(St-Chéron) l'Orge - 114 km ²	1981-2019	0,30	0,24	0,21	0,17
		1,0		0,8	4 ans S
ST-CYR-SOUS-DOURDAN la Rémarde - 147 km ²	1968-2019	0,59	0,47	0,33	0,26
	E	1,0		0,7	5 ans S
EPINAY (Le Breuil) l'Orge - 632 km ²	1982-2019	2,48	1,68	1,27	0,95
		1,2		0,8	3 ans S
VILLEBON l'Yvette - 224 km ²	1968-2019	1,71	1,19	0,96	0,68
	E STEP	1,4		1,0	
MORSANG SUR ORGE l'Orge - 922 km ²	1968-2019	5,29	3,53	2,69	1,90
	E BR	1,5		0,9	

Affluents rive gauche de la Seine en aval de Paris :

BEYNES (mairie) la Mauldre - 216 km ²	1968-2019	1,18	0,86	0,80	0,55
	E STEP	1,3		1,0	
AULNAY sur MAULDRE la Mauldre - 369 km ²	1969-2019	2,00	1,38	1,47	1,04
	E STEP	1,1	2 à 3 ans S	0,9	5 à 10 ans S
MAREIL-LE-GUYON la Guyonne - 34.1 km ²	1983-2019	0,17	0,11	0,10	0,07
	STEP	1,3		1,0	
LES 4 PIGNONS (Thiverval-Grignon) le Ru de Gally - 88.2 km ²	1988-2019	0,79	0,55	0,58	0,41
	STEP	1,2		1,0	2 ans