

La construction de logements en Île-de-France

Note de conjoncture trimestrielle
 Résultats à fin juillet 2020

Le nombre de logements autorisés et commencés en Île-de-France comme au niveau national a fortement été impacté par le confinement lié à la lutte contre le Covid-19. L'évolution des indicateurs présentés à la suite reflète l'impact de cet événement sur l'activité de la construction.

Selon les dernières estimations en date réelle, le nombre de logements autorisés en Île-de-France au cours des douze derniers mois (août 2019 à juillet 2020) s'élève à 65 900, soit 25,4 % de moins que sur les douze mois précédents (août 2019 à juillet 2018). Dans le même temps, 71 500 nouveaux logements ont été mis en chantier, soit un volume en baisse (- 13,2%) par rapport à celui des douze mois précédents.

L'impact à la baisse au niveau régional est plus marqué que la moyenne nationale que ce soit pour les autorisations sur les douze derniers mois (- 12,1 %, soit 394 100 logements), ou les mises en chantier (374 700 logements ont été mis en chantier, soit - 8,4 %).

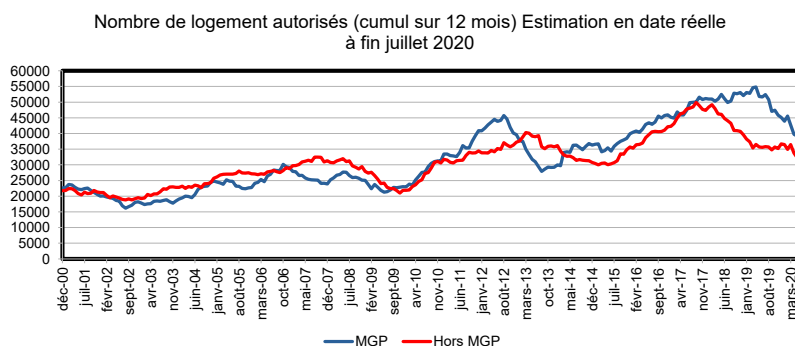
La petite couronne, avec - 31,6 % sur douze mois, enregistre une baisse encore plus nette du nombre de permis autorisés que la grande couronne (- 16,3 %).

Au niveau départemental, seule la Seine-et-Marne affiche une hausse du nombre de permis autorisés avec + 8,7 %, tandis que tous les autres départements enregistrent une diminution du nombre de logements mis en chantier allant de - 0,5 % dans le Val-de-Marne à - 26,4 % dans l'Essonne.

Sur le territoire de la Métropole du Grand Paris (MGP), les autorisations diminuent fortement (- 31,8 % sur 12 mois pour 35 740 logements) tandis que les mises en chantier résistent un peu mieux (- 10,1 % pour 41 690 logements).

Evolution comparée de la dynamique de construction : MGP (Métropole du Grand Paris) / hors MGP

Nombre de logements autorisés (cumul sur 12 mois)
 Estimation en date réelle à fin Juillet 2020



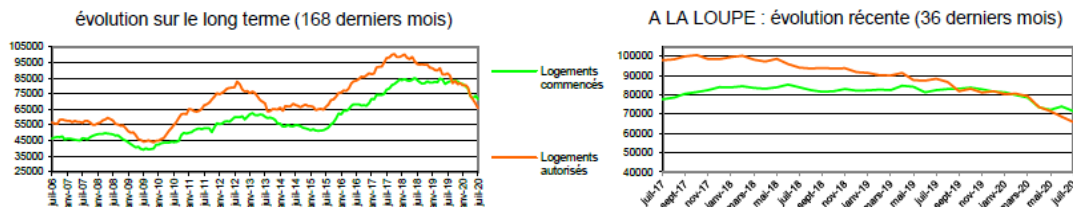
Evolution comparée de la dynamique d'aménagement : MGP (Métropole du Grand Paris) / hors MGP

Depuis le début des années 2000, la construction de 1,29 million de logements a été autorisée en Île-de-France (dont 658 000 sur le territoire de la MGP).

Durant les années 2000, plus d'une autorisation sur deux était délivrée hors MGP. Depuis 2011, la part de logements autorisés dans la MGP a assez régulièrement dépassé 50 % avec un écart qui s'est creusé depuis 2017, en raison du fléchissement plus important des autorisations délivrées hors MGP. Cet écart s'est réduit depuis mi 2019 de par une baisse des autorisations délivrées observable également dans la MGP.

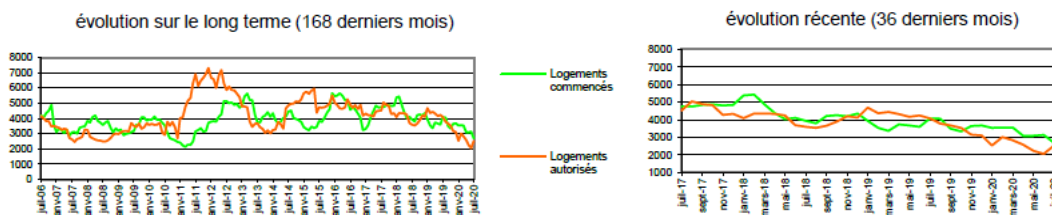
Région Île-de-France	Nombre de logements autorisés (5)				Nombre de logements commencés (5)			
	7 derniers mois		12 derniers mois		7 derniers mois		12 derniers mois	
	créations	variation (1)	créations	variation (2)	créations	variation (1)	créations	variation (2)
Logements totaux	28 800	-33,2%	65 900	-25,4%	29 600	-33,0%	71 500	-13,2%
Logement individuel	3 700	-28,5%	8 600	-19,9%	3 600	-20,6%	8 100	-16,3%
Logement collectif (4)	25 100	-33,8%	57 300	-26,1%	25 900	-34,5%	63 400	-12,8%

Evolution du nombre de "logements totaux", cumulés sur 12 mois (3)



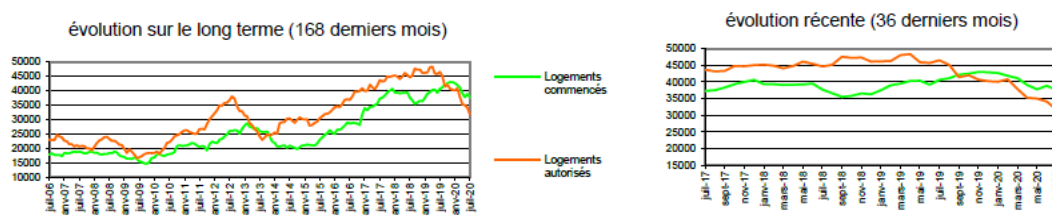
Paris	Logements autorisés (5)				Logements commencés (5)			
	7 derniers mois		12 derniers mois		7 derniers mois		12 derniers mois	
	créations	variation (1)	créations	variation (2)	créations	variation (1)	créations	variation (2)
Logements totaux	1 400	+20,5%	2 500	-37,8%	900	+0,0%	2 700	-34,2%
Logement individuel	0	-54,9%	100	-50,9%	0	-67,4%	200	+13,8%
Logement collectif (4)	1 400	+25,5%	2 400	-37,1%	900	-59,4%	2 500	-36,3%

Evolution du nombre de "logements totaux", cumulés sur 12 mois (3)



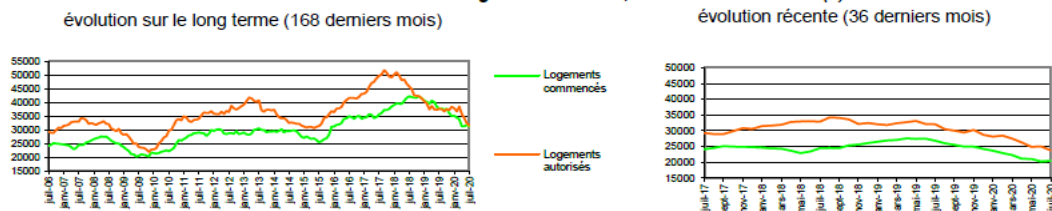
Petite Couronne	Logements autorisés (5)				Logements commencés (5)			
	7 derniers mois		12 derniers mois		7 derniers mois		12 derniers mois	
	créations	variation (1)	créations	variation (2)	créations	variation (1)	créations	variation (2)
Logements totaux	14 000	-34,2%	31 800	-31,6%	15 100	-35,6%	37 600	-7,4%
Logement individuel	700	-36,4%	1 600	-21,7%	700	-23,1%	1 600	-15,5%
Logement collectif (4)	13 300	-34,1%	30 200	-32,0%	14 400	-36,2%	36 100	-7,0%

Evolution du nombre de "logements totaux", cumulés sur 12 mois (3)



Grande Couronne	Logements autorisés (5)				Logements commencés (5)			
	7 derniers mois		12 derniers mois		7 derniers mois		12 derniers mois	
	créations	variation (1)	créations	variation (2)	créations	variation (1)	créations	variation (2)
Logements totaux	13 400	-35,1%	31 500	-16,3%	13 600	-26,4%	31 200	-17,2%
Logement individuel	3 000	-26,0%	6 900	-18,6%	2 900	-18,0%	6 300	-17,2%
Logement collectif (4)	10 400	-37,3%	24 700	-15,7%	10 700	-28,4%	24 900	-17,2%

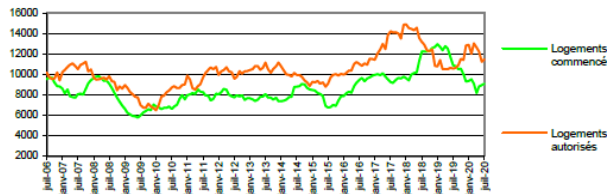
Evolution du nombre de "logements totaux", cumulés sur 12 mois (3)



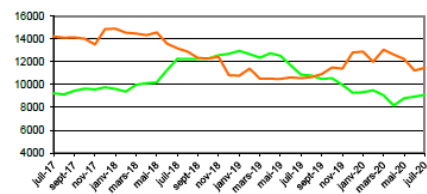
Seine-et-Marne	Nombre de logements autorisés (5)				Nombre de logements commencés (5)			
	7 derniers mois		12 derniers mois		7 derniers mois		12 derniers mois	
	créations	variation (1)	créations	variation (2)	créations	variation (1)	créations	variation (2)
Logements totaux	4 900	-27,2%	11 500	+8,7%	4 500	-1,5%	9 100	-16,4%
Logement individuel	1 100	-28,0%	2 600	-10,1%	1 100	-2,9%	2 200	-13,7%
Logement collectif (4)	3 800	-27,0%	8 800	+16,0%	3 400	-1,0%	6 800	-17,3%

Evolution du nombre de "logements totaux", cumulés sur 12 mois (3)

évolution sur le long terme (168 derniers mois)



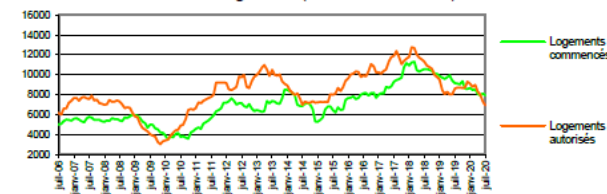
évolution récente (36 derniers mois)



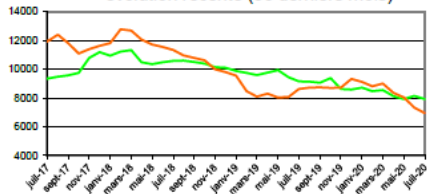
Yvelines	Logements autorisés (5)				Logements commencés (5)			
	7 derniers mois		12 derniers mois		7 derniers mois		12 derniers mois	
	créations	variation (1)	créations	variation (2)	créations	variation (1)	créations	variation (2)
Logements totaux	2 800	-46,2%	6 900	-19,6%	3 300	-33,5%	7 900	-13,4%
Logement individuel	700	-22,6%	1 600	-19,6%	700	-27,9%	1 700	+1,7%
Logement collectif (4)	2 100	-51,4%	5 300	-19,6%	2 600	-34,8%	6 200	-16,7%

Evolution du nombre de "logements totaux", cumulés sur 12 mois (3)

évolution sur le long terme (168 derniers mois)



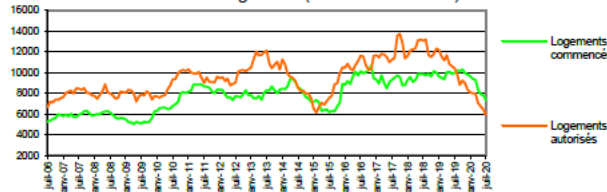
évolution récente (36 derniers mois)



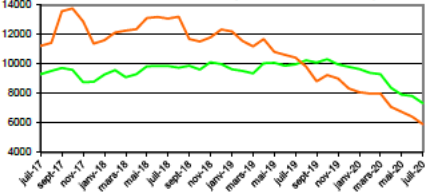
Essonne	Logements autorisés (5)				Logements commencés (5)			
	7 derniers mois		12 derniers mois		7 derniers mois		12 derniers mois	
	créations	variation (1)	créations	variation (2)	créations	variation (1)	créations	variation (2)
Logements totaux	2 300	-45,4%	5 900	-43,3%	2 800	-46,4%	7 300	-26,4%
Logement individuel	700	-28,9%	1 600	-14,3%	700	-24,4%	1 500	-21,9%
Logement collectif (4)	1 600	-50,4%	4 300	-49,9%	2 100	-51,0%	5 800	-27,5%

Evolution du nombre de "logements totaux", cumulés sur 12 mois (3)

évolution sur le long terme (168 derniers mois)



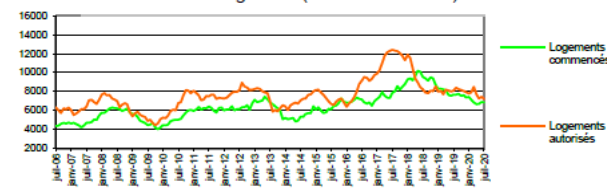
évolution récente (36 derniers mois)



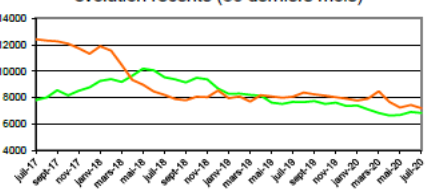
Val d'Oise	Logements autorisés (5)				Logements commencés (5)			
	7 derniers mois		12 derniers mois		7 derniers mois		12 derniers mois	
	créations	variation (1)	créations	variation (2)	créations	variation (1)	créations	variation (2)
Logements totaux	3 300	-24,2%	7 200	-10,7%	3 100	-19,7%	6 800	-10,9%
Logement individuel	400	-21,2%	1 000	-38,4%	400	-21,1%	900	-38,0%
Logement collectif (4)	2 900	-24,6%	6 200	-3,9%	2 700	-19,5%	5 900	-4,4%

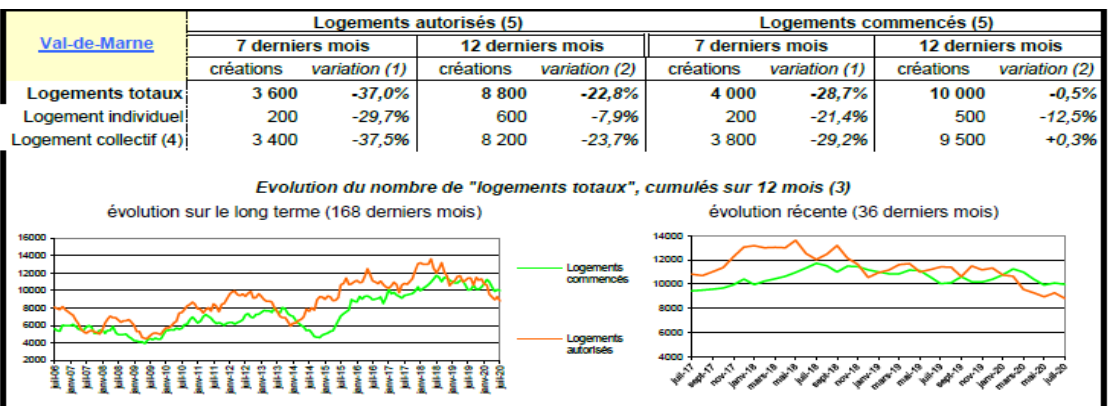
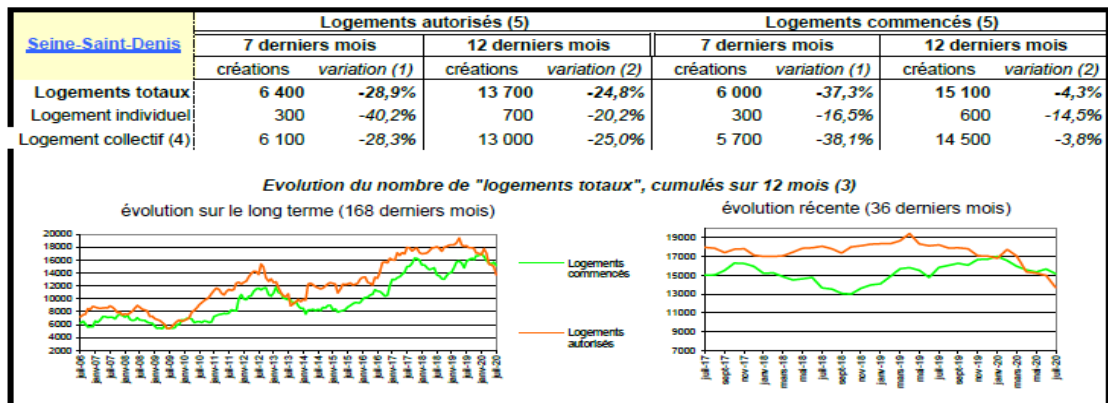
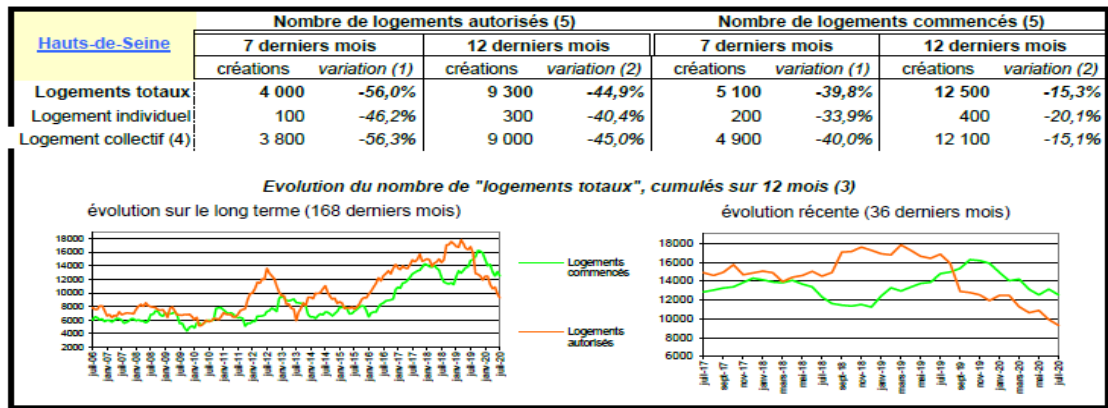
Evolution du nombre de "logements totaux", cumulés sur 12 mois (3)

évolution sur le long terme (168 derniers mois)



évolution récente (36 derniers mois)





Notes :

- (1) Trois derniers mois comparés aux trois mois correspondants de l'année précédente (juil.2019 / sept.2019 et juil. 2018 / sept. 2018)
- (2) Douze derniers mois comparés aux douze mois précédents (oct. 2018 - sept. 2019 / oct. 2017 - sept. 2018)
- (3) Au mois «m» est affectée la somme des 12 derniers mois (y compris le mois «m»)
- (4) Le logement collectif comprend les résidences
- (5) Les nombres sont arrondis à la centaine; les pourcentages sont calculés avant arrondi

En savoir plus

Méthode:

- Voir [l'article Méthode](#) sur le site de la DRIEA
- Le [Chiffres et Statistiques hors série](#) sur service statistique (SDES) du ministère

Conjoncture:

- La note de [conjoncture nationale](#) du SDES
- Voir [outil de Datavisualisation](#) de la DREAL Pays de la Loire