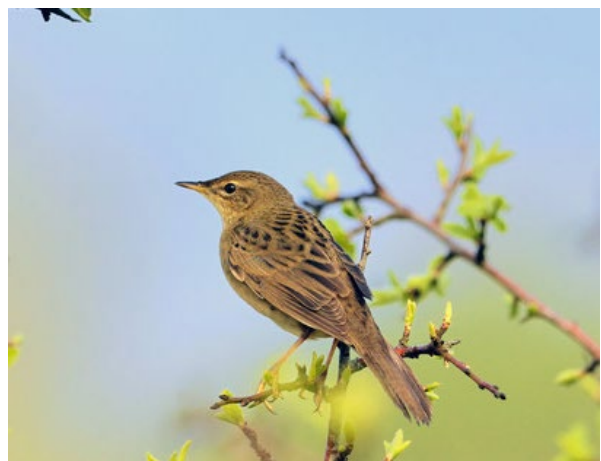


# Projet de centrale solaire au sol de Triel-sur-Seine

Site de compensation écologique de l'Île d'Hernière à Triel-sur-Seine (78)

---



# 1 TABLE DES MATIERES

---

2	Préambule et contexte de l'étude.....	2
3	Localisation du site de compensation et proximité du site d'impact .....	3
4	Evolution du site de compensation.....	4
5	Etat écologique initial du site de compensation .....	7
6	Objectifs généraux de réhabilitation écologique de l'île d'Hernière .....	8
7	Présentation des mesures de compensation.....	11
8	Suivis écologiques :.....	24
9	Contractualisation foncière .....	25
10	Conclusion .....	26

## **MAITRE D'OUVRAGE**

URBASOLAR  
28, avenue de Messine  
75008 PARIS  
<https://urbasolar.com>

## **ASSITANCE MAITRISE D'OUVRAGE**

GIP BIODF – SEINE ET YVELINES ENVIRONNEMENT  
2, place André Mignot  
78012 Versailles Cedex  
Tél. : 01 39 07 82 59 - Mail : [biodif@yvelines.fr](mailto:biodif@yvelines.fr)  
<https://www.biodif.org/>

## 2 PREAMBULE ET CONTEXTE DE L'ETUDE

---

La présente étude vise à proposer une nouvelle implantation pour une partie des mesures compensatoires du centre d'enfouissement des déchets de la société EMTA du fait du projet d'implantation d'une centrale solaire photovoltaïque au sol sur la commune de Triel-sur-Seine au lieu-dit « les Grésillons ». Ce principe d'une redistribution géographique du dispositif compensatoire a été introduit et porté à l'attention du pétitionnaire dans le cadre de l'avis MRAE du 02 février 2019.

L'étude du site de l'île d'Hernière fait suite à un premier contrat pour la recherche de sites de compensation passé en 2020 avec la Communauté Urbaine de Grand Paris Seine et Oise (GPS&O) qui assure la maîtrise foncière et soutient la création de la ferme solaire dont la Maîtrise d'ouvrage a été accordée à la société URBASOLAR qui sera l'exploitante du parc photovoltaïque.

Le besoin compensatoire porte sur la création ou la restauration de 19 ha de formations prairiales avec haies et fourrés principalement au bénéfice des communautés d'oiseaux spécialistes des zones agricoles extensives dont 11 espèces figurent sur l'arrêté préfectoral d'EMTA n°2014/DRIEE/015 :

- des passereaux granivores et insectivores caractéristiques des milieux ruraux tels que le Pipit Farlouse, le Bruant proyer, le Chardonneret élégant et la Linotte mélodieuse ;
- des espèces compagnes associées aux prairies piquetées de buissons bas ainsi qu'aux bordures de haies arbustives telles que le Tarier pâtre, les Fauvettes babillarde, grissette et des jardins et l'Hypolais polyglotte ;
- des espèces secondaires généralement associées aux secteurs plus frais à humides telles que la Locustelle tachetée et la Rousserolle verderolle.

Des lisières bien exposées devront par ailleurs être aménagées en vue de satisfaire les exigences écologiques du Lézard des murailles (*Podarcis muralis*).

Enfin, cette dérogation concerne aussi la destruction de spécimens de Grillon d'Italie et de l'Oedipode turquoise, pour lesquels des habitats de substitution favorables à leur conservation seront toutefois maintenus à l'échelle du site d'aménagement. Leurs populations locales ne seront donc pas affectées.

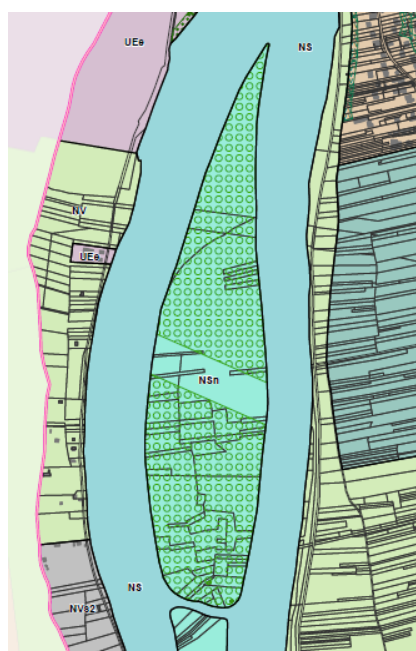
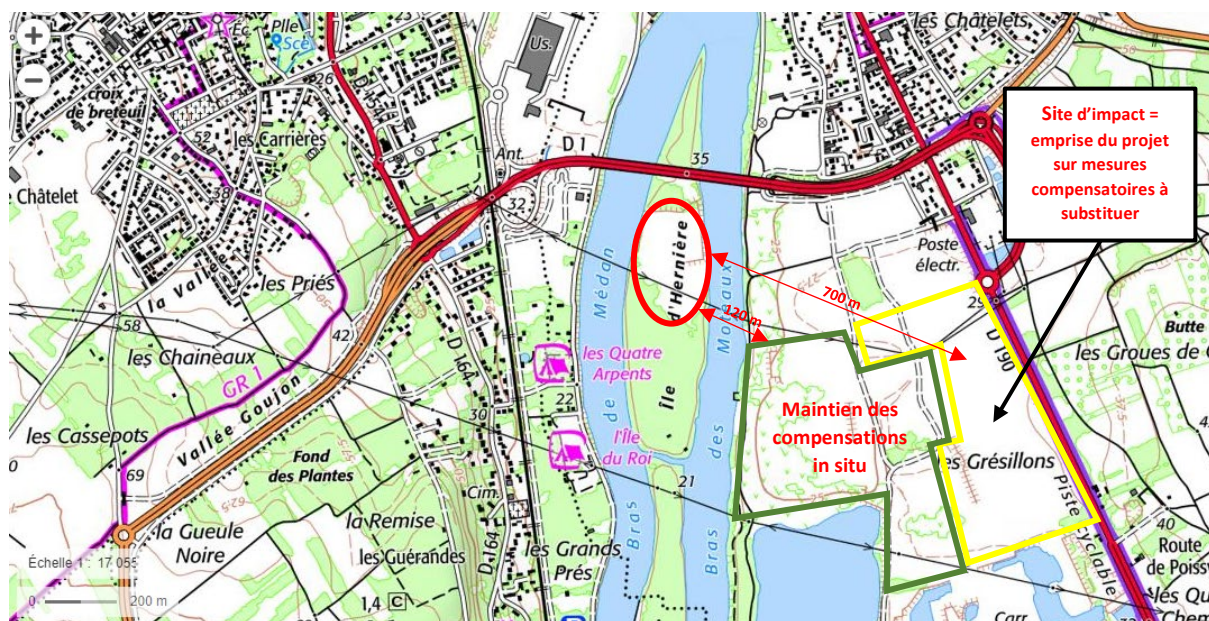
Le GIP BIODIF-SEINE ET YVELINES ENVIRONNEMENT est aujourd'hui mandaté par URBASOLAR pour définir les mesures de compensation de l'un de sites prospectés à l'époque, de sécuriser le foncier et d'assurer la mise en œuvre des compensations sur la période de 31 ans [2022-2054].

Le site de l'île d'Hernière à Triel-sur-Seine contribuera à l'objectif de compensation à hauteur de 4,5 ha et vise à favoriser aussi bien les espèces des milieux ouverts que celles des milieux semi-ouverts parsemés de buissons et ligneux épars.

Le GIP BIODIF-SEINE ET YVELINES ENVIRONNEMENT (SYE) n'est pas en charge de réaliser les dossiers nécessaires aux demandes d'autorisations relevant de la réglementation (code de l'environnement, code forestier...), études d'incidence environnementales, définition des impacts prévisibles sur l'environnement...



### 3 LOCALISATION DU SITE DE COMPENSATION ET PROXIMITE DU SITE D'IMPACT



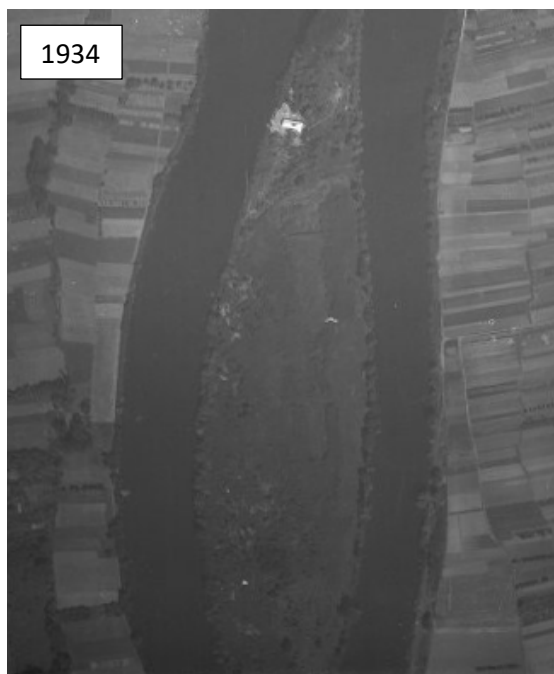
Naturellement à terme le milieu se refermerait et le boisement serait omniprésent sauf sur les sites au sol très pauvre où le boisement aurait des difficultés à se développer. Et le milieu en se refermant aurait un impact négatif sur les fourrés arbustifs, les bosquets existant au moment de la mise en place de la servitude d'EBC."



## 4 EVOLUTION DU SITE DE COMPENSATION

---

Comme la plupart des îles de la Seine, l'île d'Hernière a subie de profondes mutations au cours du siècle dernier. Si elle apparaît encore très ouverte en 1934 après des périodes de mise en cultures, l'enfrichement de l'île est déjà significatif 15 ans plus tard et le boisement tend à recouvrir toute la surface dès la fin des années 1950.



A cette période des défrichements sont réalisés dans la partie centrale mais suivies de replantations qui sont observables sur le cliché de 1976. Par la suite le milieu tend à nouveau à se refermer jusqu'au milieu des années 1980 où de nouveaux dégagements sont alors engagés. L'emprise de la ligne électrique est également débroussaillée au début de cette décennie.



Au regard de la microtopographie actuelle de l'île sur ces secteurs, les défrichements ont vraisemblablement précédés au dépôt de boues de curages réalisés en bord de Seine à cette période.

Les zones de terres remaniées sont nettement visibles sur le cliché de 1990, tandis que la partie sud a semble-t-elle était épargnée par ces opérations de mise en déblais.

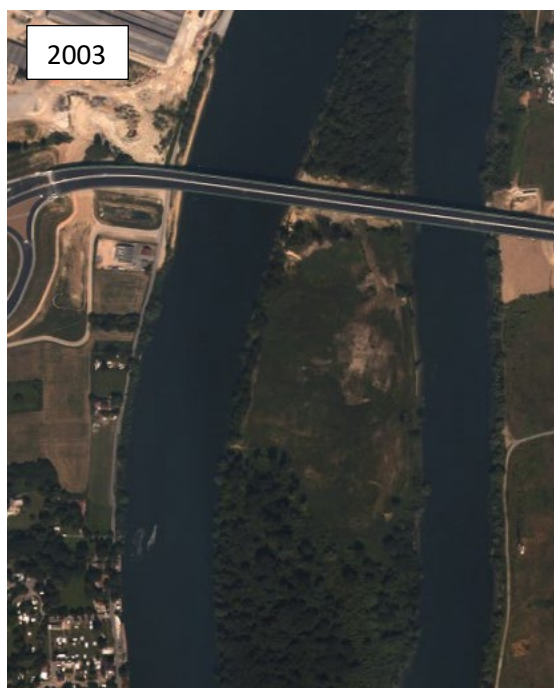




D'autres dépôts sont encore réalisés jusqu'à recouvrir toute la largeur de l'île en 1996. Par la suite, une dynamique naturelle de revégétalisation spontanée s'effectue progressivement donnant naissance au développement des friches rudérales.



En 2001, la construction de la RD1 vient interrompre brutalement la reconquête naturelle de cette emprise qui subit à nouveau un défrichement de grande ampleur sur environ 6 ha. Un programme de paysagement est entrepris avec la plantation de quelques Merisiers et Aulne glutineux dans la moitié nord. Depuis cette période le site n'a plus fait l'objet d'interventions et les friches herbacées se sont fortement refermées laissant place aujourd'hui à un complexe de friches piquetées et de fourrés buissonnants et arbustifs. Sur les bordures de l'île, les ripisylves se sont reconstituées pour partie et présentent aujourd'hui un faciès de fourrés mixtes arbustifs-arborés.





## 5 ETAT ECOLOGIQUE INITIAL DU SITE DE COMPENSATION

Comme l'illustre cette analyse diachronique, les végétations de l'île d'Hernière ont connu une alternance de milieux boisés et de défrichements de diverses ampleurs au cours des cinquante dernières années, entretenant la création d'habitats ouverts et semi-ouverts de friches herbacées et arbustives. Le corollaire à ces mutations d'origine anthropique est l'altération notable des milieux semi-naturels de l'île aujourd'hui avec :

- le développement de friches de reconquête fortement rudéralisées et dominées par une flore de faible valeur écologique (groupements nitrophiles à ortie, tanaïsie, chardon penché...) ;
- la plantation diffuse d'arbres ornementaux ;
- la colonisation et la dispersion en plusieurs points de l'île d'espèces végétales exotiques envahissantes (Buddleia de David, Erable negundo, Bambous, Noyer d'Amérique...).



1.Frische nitrophile à Ortie dioïque (*Urtica dioica*)

2.Groupement à Chardon penché (*Carduus nutans*)

**Végétations rudérales et espèces exotiques envahissantes.**

Photos prise sur site (mai 2021) - © BIODIF -SYE

3.Fourrés à Ortie dioïque et ronces

4.Arbuste Buddleia de David (*Buddleja davidii*)

Les premières investigations conduites par le Bureau d'études ALISE Environnement confirment cette analyse avec de faibles enjeux écologiques associés à ces milieux (Pré-diagnostic faune-flore 2021). Dans la moitié sud de l'île, relativement épargnée par les dépôts de dragage, la végétation apparaît plus hygrophile et moins eutrophe dominée par des fourrés arbustifs denses et quasi-impénétrables de Saules et de Cornouiller sanguin qui recouvrent 2,5 ha d'un seul tenant. Quelques clairières herbacées

de magnocariçaies viennent rompre cette monotonie. Ces fourrés hygrophiles sont amenés à être détruits prochainement pour maintenir la servitude d'emprise sous la ligne haute-tension (obligations liées à la limitation d'usage des sols – Servitude de type I4).



1. Fourrés hygrophiles denses à Cornouiller sanguin (*Cornus sanguinea*) et Saules (*Salix spp.*)



2. Magnocariçaie à Laiche des marais (*Carex acutiformis*) et Epilobes (*Epilobium spp.*)

**Formations hygrophiles présentes dans la moitié sud de l'île**

Photos prise sur site (mai 2021) - © BIODIF-SYE

## 6 OBJECTIFS GENERAUX DE REHABILITATION ECOLOGIQUE DE L'ILE D'HERNIERE

Les habitats rencontrés sur l'île aujourd'hui sont des milieux en constante évolution (transitions dynamiques vers le boisement) fortement anthropisés et d'une faible valeur écologique. La réouverture de tels espaces en déprise, si elle est conduite de façon sélective (conservation des cordons rivulaires arborés, sélection d'arbres et buissons isolés, maintien de fourrés en bosquets), se révélera profitable à la guilde des passereaux associés aux milieux ouverts (Linotte mélodieuse, Bruant jaune, Bruant proyer, Chardonneret élégant) comme à celle des friches piquetées.

Les objectifs de la réhabilitation des milieux ouverts sont de reconstituer une surface conséquente de prairies d'un seul tenant afin d'offrir une zone suffisamment attractive pour la nidification, le repos et l'alimentation des passereaux (diversité de graines, d'insectes et autres arthropodes). Le maintien d'arbustes, d'arbres isolés et de fourrés buissonnants constituera des postes de chant, des perchoirs, des abris pour les jeunes en cours d'émancipation et des supports de nidification indispensables à la plupart des espèces ciblées par la compensation.

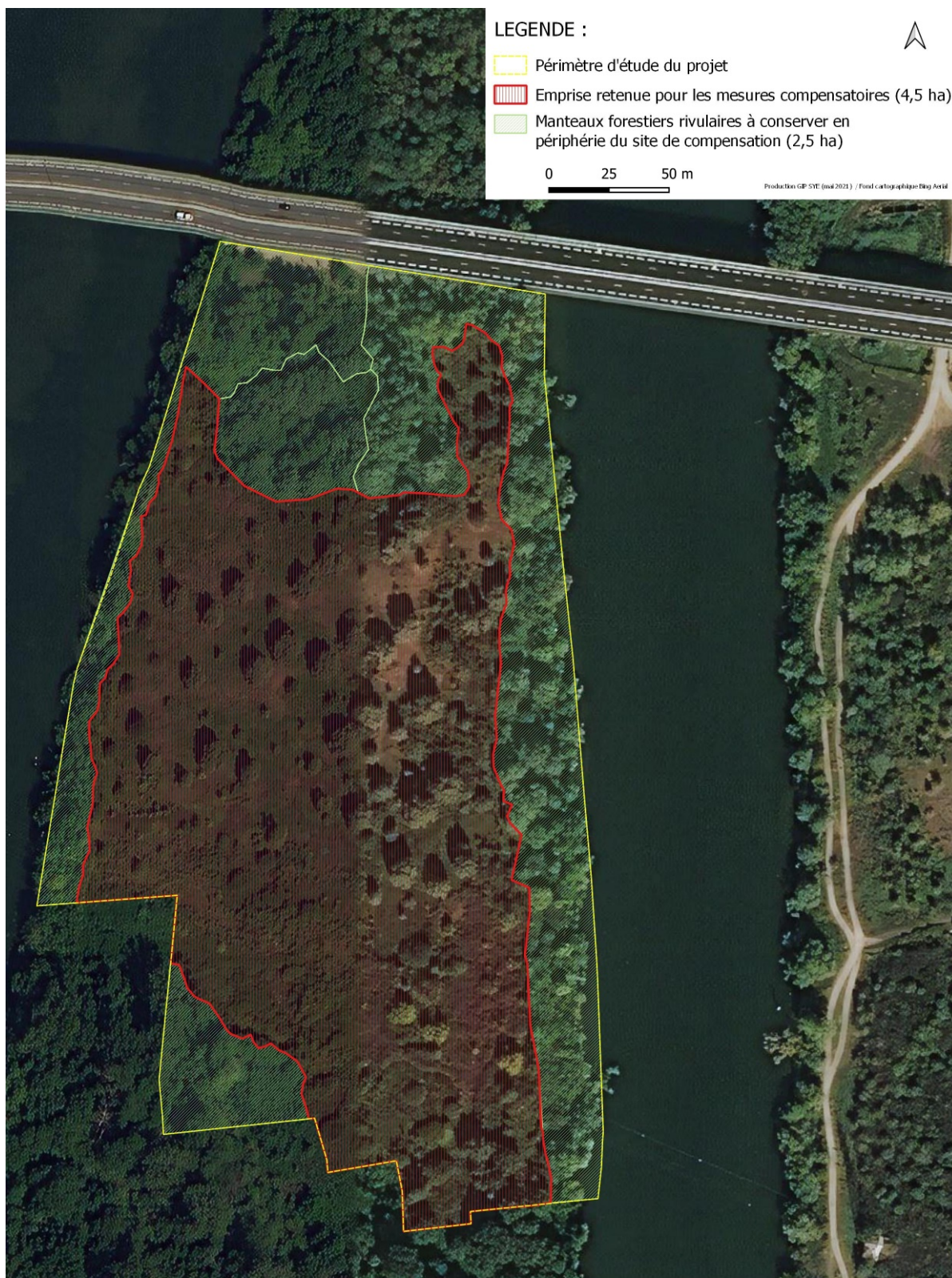
Trois espèces cibles de la compensation ont été observés sur le site au printemps 2021 en tant que nicheurs potentiels et leur présence témoigne de la dynamique d'embroussaillage avancée qu'il convient de stopper : la Fauvette des jardins, la Fauvette grisette et l'Hypolaïs polyglotte.

Espèce cible	Régime alimentaire	Habitats favorables	Zone de construction des nids
Chardonneret élégant	Il se nourrit de graines très diverses, que ce soit de plantes herbacées, particulièrement d'astéracées (chardons, asters, tussilage, etc.),	Le territoire de nidification doit répondre à deux exigences. Il doit comporter des arbustes élevés ou des arbres pour le nid et une strate herbacée dense riche en graines diverses pour l'alimentation. A ce	Nid dans un arbuste ou un arbre, typiquement dans une fourche non loin de l'extrémité d'une branche, à une hauteur moyenne (2 à 10 m)

	mais également d'arbres (bouleaux, aulnes, pins, etc.)	titre, les friches et autres endroits incultes jouent un rôle essentiel.	
Linotte mélodieuse	Essentiellement granivore, en partie insectivore en période de nourrissage des jeunes	Milieux herbacés pourvus de ligneux divers (buissons, arbustes, arbre isolés)	Dans les buissons et arbustes bas (1-4 m),
Bruant jaune			
Bruant proyer	Essentiellement granivore, en partie insectivore en période de nourrissage des jeunes	Milieux herbacés à faible taux de ligneux mais besoin de perchoirs surélevés (arbres, pylônes)	Au sol, parmi la végétation dense
Pipit des arbres	Exclusivement insectivore	Il a besoin d'un milieu suffisamment ouvert pour se nourrir, avec des arbres utilisés comme postes de parades. Il affectionne les landes sèches, les prairies du bocage...	Nid à terre, dans une dépression du sol, parmi les herbes d'une friche
Hypolaïs polyglotte	Exclusivement insectivore	Fourrés buissonnants et formations ligneuses basses mais en situation ensoleillées	A faible hauteur (1-4 m), dans un arbuste touffu et souvent épineux comme un roncier
Locustelle tâchetée	Insectivore et araignées	Milieux secs ou humides à végétation basse et fournie ; les hautes herbes avec des buissons épars	Au sol, parmi la végétation dense ou parfois dans les buissons bas (1 à 2 m)
Rousserolle verderolle	Exclusivement insectivore. Les gros diptères floricoles constituent l'essentiel de son régime, particulièrement les syrphes, mais elle sait utiliser les ressources du moment, par exemple une invasion de pucerons	Végétation herbacée élevée parsemée de buissons qui pousse le long du réseau hydrographique et en marge des plans d'eau. La plante dominante est souvent l'ortie ou la reine des prés A cela s'ajoutent ombellifères, chardons, épilobes et autres plantes à grosse tige.	Nid d'herbes sèches, qu'elle accroche à mi-hauteur de tiges herbacées (< 1m)
Fauvette babillarde	Insectivore et ponctuellement frugivore	Milieu buissonnants, des bas-fonds humides avec bosquets, dans les haies des zones agricoles, en lisière des forêts, dans les parcs urbains, les jardins	Nid construit dans les buissons généralement à faible hauteur (1 à 2 m)
Fauvette grisette	Insectivore et araignées, également frugivore en été avec consommation de mûres, de baies de sureaux, de nerpruns, de cornouillers...	Milieux ouverts très variés, toujours bien exposés. Principalement des zones incultes ou enrichies qui possèdent des buissons bas dispersés et des arbustes	Dans les fourrés bas, particulièrement les groupements mixtes ortie-ronciers
Fauvette des jardins	Insectivore avec une place importante des pucerons et de larves diverses dans le régime. Ponctuellement frugivore (mures)	Formations arbustives basses et denses des stades forestiers jeunes, les régénérations, la ripisylve, les recrues des milieux transitoires ou dégradés...	Nid fixé aux branches d'une fourche dans un arbuste dense (1-4 m)
Tarier pâtre	Insectivore, araignées et vers, partiellement frugivore en dehors de la période de reproduction	Milieux ouverts et semi-ouverts pourvus d'un minimum d'éléments ligneux	Au sol ou à faible hauteur au pied d'un buisson

Sur la pointe nord de l'île, avant la traversée du pont, le milieu boisé relativement âgé et diversifié en composition, doit être conservé en faveur des communautés forestières et sera de ce fait exclu du projet. De la même façon, les cordons boisés de ripisylves développés en rives de l'île même s'ils apparaissent en assez mauvais état de conservation (présence de l'Erable negundo, faible représentativité de l'Orme champêtre et du Peuplier noir, absence présumée de l'Orme lisse) seront maintenus en l'état et leur recouvrement n'a pas été retenu au titre des surfaces compensatoires qui couvriront uniquement l'emprise centrale de l'île pour une surface totale de 4,5 ha de prairies à réhabiliter. Ces fourrés arborés resteront favorables aux espèces patrimoniales observées au printemps 2021 telles que la Tourterelle des bois, la Mésange à longue queue ou encore le Pigeon colombin.





Emprise du site de compensation de l'Ile d'Hernière : 4,5 ha  
Triel-sur-Seine (78)



## 7 PRESENTATION DES MESURES DE COMPENSATION

La réhabilitation d'un complexe de prairies mésophiles à mésohygrophiles sur une surface de 4,5 ha nécessite d'entreprendre des travaux forestiers de réouverture des friches et de fourrés par abattage et girobroyage forestiers (Mesure MC01). Ces travaux lourds seront précédés par un recensement et un balisage précis des buissons, arbustes, arbres isolés et fourrés à maintenir. Un réensemencement des zones rouvertes est par ailleurs nécessaire afin de reconstituer une matrice herbacée diversifiée et de plus fort intérêt écologique (valorisation des ressources alimentaires pour l'avifaune). Elle sera réalisée à l'aide de mélanges floristiques en label Végétal local (Mesure MC01). L'entretien des prairies sera réalisé par une fauche conservatoire à l'automne à l'aide d'engins transportés sur l'île à partir d'un bac fluvial. L'option d'une gestion partielle par pâturage n'a pas été retenue en raison des contraintes d'accès au site pour la surveillance sanitaire du troupeau. La fauche sera complétée par un ramassage systématique des rémanents dans l'objectif de réduire la charge en nutriments des formations herbacées restaurées. Les modalités de fauche seront adaptées en fonction de l'évolution et de l'amélioration des végétations (fauche intégrale puis fauche triennale en rotation)

Afin d'enrayer la dynamique de colonisation des friches par les espèces exotiques envahissantes, une mesure de traitement initial par arrachage mécanique puis des actions récurrentes de lutte par arrachages manuels contre le Buddleia de David et le Noyer d'Amérique sont nécessaires (MC02).

Les grands saules blancs conservés au sein des prairies ainsi que les lisières arborées des ripisylves nécessitent des travaux forestiers de rabattage initial et d'émondage afin de sécuriser le site et de maintenir les conditions optimales pour l'entretien des prairies pendant toute la période de gestion (MC03). Ces interventions permettront également d'étager les lisières en favorisant le développement d'un ourlet arbustif.

Enfin, une surveillance de l'île et des actions préventives à caractère pédagogique (panneaux informatifs) doivent être mises en œuvre pour garantir la quiétude nécessaire à la reproduction comme à l'hivernage de l'avifaune sur ce site isolé (MC04).

Une synthèse du coût de la mise en œuvre des mesures de compensation est proposée dans le tableau ci-dessous et les détails des mesures sont présentés dans les fiches spécifiques aux pages suivantes.

N° de la mesure	Nom de la mesure	Coût de l'aménagement H.T. sur 1 an	Coût de la gestion H.T. sur 30 ans	Coût total H.T. sur 31 ans
MC01	Réhabilitation et entretien d'un complexe de prairies mésohygrophiles à mésophiles en fauche tardive	149 492,00 €	194 412,00 €	343 904,00 €
MC02	Eradication des foyers de Buddleia de David et de Noyer noir d'Amérique et lutte préventive contre la colonisation d'espèces exotiques envahissantes	17 330,00 €	37 500,00 €	54 830,00 €
MC03	Travaux forestiers de tailles d'entretien des arbres isolés et des lisières arborées	14 040,00 €	24 000,00 €	38 040,00 €
MC04	Surveillance, information et nettoyage du site	5 000,00 €	17 000,00 €	22 000,00 €
Coût total :		185 862 €	272 912 €	458 774 €



ILE D'HERNIERE				
MC01 : Réhabilitation et entretien d'un complexe de prairies mésohygrophiles à mésophiles en fauche tardive : 4,1181 HA				
E	R	C	A	<b>C2 – Restauration /Réhabilitation – 1. Action concernant tout type de milieux</b> e. Réouverture du milieu par débroussaillage d'espèces ligneuses, abattage d'arbres, etc d. Réensemencement de milieux dégradés
Communautés biologiques visées : Cortège d'oiseaux des milieux ouverts à semi-ouverts				
Travaux de restauration et aménagement sur 1 an : A1				
<u>Réouverture initiale par déboisement sélectif et girobroyage :</u> - Restauration initiale en A1 par girobroyage lourd de l'ensemble du périmètre. Les itinéraires techniques seront adaptés selon les niveaux d'embroussaillage et de fermeture des anciennes prairies : <b>MC01a :</b> Sur les emprises encore dominées par des friches herbacées (17 441 m <sup>2</sup> ), le girobroyage sera superficiel (hauteur minimale de coupe de 5 cm). Les rémanents seront ramassés pour être évacués vers l'aire de stockage définie au nord du site (dépression en secteur forestier) afin de réduire les charges azotées. Au préalable, les arbres isolés et fourrés arborés à supprimer seront abattus à l'aide d'une pelle mécanique sur chenilles munie d'une pince hydraulique. Les rémanents seront broyés et évacués vers l'aire de stockage définie au nord du site. Les souches feront ensuite l'objet d'un traitement spécifique par rognage mécanique. <b>MC01b :</b> Sur les parties buissonnantes et arbustives (11 237 m <sup>2</sup> ), le girobroyage lourd vise à traiter les systèmes racinaires pour réduire les phénomènes de recrus ligneux. Un premier passage sera effectué au ras du sol et les rémanents seront ramassés pour être évacués vers l'aire de stockage définie au nord du site. Un second passage de girobroyeur lourd sera opéré à 10 cm sous le niveau du sol et vise à traiter les souches en place mais également à niveler le sol pour permettre un réensemencement et une gestion future par fenaïson. <b>MC01c :</b> Sur les parties couvertes par des fourrés arbustifs et arborés (12 503 m <sup>2</sup> ), une opération préalable d'abattage et de bucheronnage des grands sujets est nécessaire. Ces travaux sylvicoles pourront être réalisés à l'aide d'une pelle mécanique sur chenilles munie d'une pince hydraulique. Les rémanents seront broyés et évacués vers l'aire de stockage définie au nord du site. A l'issue de ces travaux préliminaires, le même mode opératoire que pour les fourrés arbustifs sera mis en œuvre avec deux passages successifs d'un girobroyeur lourd. Ces travaux forestiers seront nécessairement entrepris à l'automne (de septembre à octobre) afin de bénéficier de conditions pédologiques plus favorables (sols ressuyés) et de réduire les phénomènes de compactage ou d'ornièrage. <b>MC01d : Réensemencement des zones réouvertes :</b> - Afin de permettre la reconstitution immédiate de couverts herbacés sur les emprises traitées par girobroyage lourd (11 237 m <sup>2</sup> + 12 503 m <sup>2</sup> = 23 740 m <sup>2</sup> ), un réensemencement sera mis en œuvre à l'issue des travaux de réouverture en A1 entre le 20 octobre et le 15 novembre. Le semis sera réalisé à raison de 5g/m <sup>2</sup> à l'aide d'un micro-tracteur ou d'un quad équipé d'un semoir rotatif. Il est nécessaire de bien rappuyer le sol (passage d'un rouleau agricole) après le semis pour favoriser un contact suffisant entre les graines et la terre, indispensable à leur germination. Le mélange floristique sera constitué de semences labélisées ©Végétal Local et composé d'un mélange de graminées et de dicotylédones. - Sur les secteurs de friches herbacées (17 441 m <sup>2</sup> ), un sur-semis sera réalisé à la même période afin d'améliorer la valeur floristique des couverts actuellement en place (paucispécifiques et nitrophiles). Ce sur-semis nécessite au préalable de procéder à un hersage énergique de la prairie avec un passage de herse à dents rigides ou de herse étrille. La herse permet d'ameublir le sol et génère de la terre fine en surface. Le même mélange floristique et les mêmes conditions de semis (densité équivalente à 5g/m <sup>2</sup> ) seront mises en œuvre sur cette partie que pour le reste du site.				
Gestion écologique sur 30 ans : G1 à G30				
<u>Entretien par fauche :</u> Fauche annuelle à l'automne (entre mi-septembre et début octobre) de G1 à G5 sur l'ensemble du site (S <sub>totale</sub> =41 181 m <sup>2</sup> ) nécessaire pour la régénération de la matrice herbacée et le contrôle des recrus ligneux, puis gestion par fauche triennale de G6 à G29. (rotation par tiers pour S <sub>annuelle</sub> = 13 725 m <sup>2</sup> ). Selon les possibilités techniques, la fauche sera mise en œuvre à l'aide d'un micro-tracteur ou d'un quad équipé d'une barre de coupe				



ou conduite manuellement à l'aide de débroussailluses portatives. La prestation de fauche inclue systématiquement le ramassage et l'export des rémanents de coupe vers la zone de stockage dédiée sur le site. Une fauche complète sera à nouveau conduite en G30.

Modalités de suivi technique	
1	1.1
2	2.1
3	3.1
4	4.1
5	5.1
6	6.1
7	7.1
8	8.1
9	9.1
10	10.1
11	11.1
12	12.1
13	13.1
14	14.1
15	15.1
16	16.1
17	17.1
18	18.1
19	19.1
20	20.1
21	21.1
22	22.1
23	23.1
24	24.1
25	25.1
26	26.1
27	27.1
28	28.1
29	29.1
30	30.1
31	31.1
32	32.1
33	33.1
34	34.1
35	35.1
36	36.1
37	37.1
38	38.1
39	39.1
40	40.1
41	41.1
42	42.1
43	43.1
44	44.1
45	45.1
46	46.1
47	47.1
48	48.1
49	49.1
50	50.1
51	51.1
52	52.1
53	53.1
54	54.1
55	55.1
56	56.1
57	57.1
58	58.1
59	59.1
60	60.1
61	61.1
62	62.1
63	63.1
64	64.1
65	65.1
66	66.1
67	67.1
68	68.1
69	69.1
70	70.1
71	71.1
72	72.1
73	73.1
74	74.1
75	75.1
76	76.1
77	77.1
78	78.1
79	79.1
80	80.1
81	81.1
82	82.1
83	83.1
84	84.1
85	85.1
86	86.1
87	87.1
88	88.1
89	89.1
90	90.1
91	91.1
92	92.1
93	93.1
94	94.1
95	95.1
96	96.1
97	97.1
98	98.1
99	99.1
100	100.1

<p>Règlement de chantier ;</p> <p>Compte-rendu de visite de l'écologue en charge du suivi de chantier ;</p> <p>Plans de gestion ;</p> <p>Rapports de gestion (reportings annualisés).</p>
---

Acteurs concernés
-------------------

URBASOLAR, GIP SYE, Département des Yvelines

Coût de la mesure
-------------------

Coût total : 343 904,00 € H.T.  
(Aménagement : 149 492,00 € H.T. / Gestion écologique : 194 412,00 € H.T.)

Référence cadastrale
----------------------

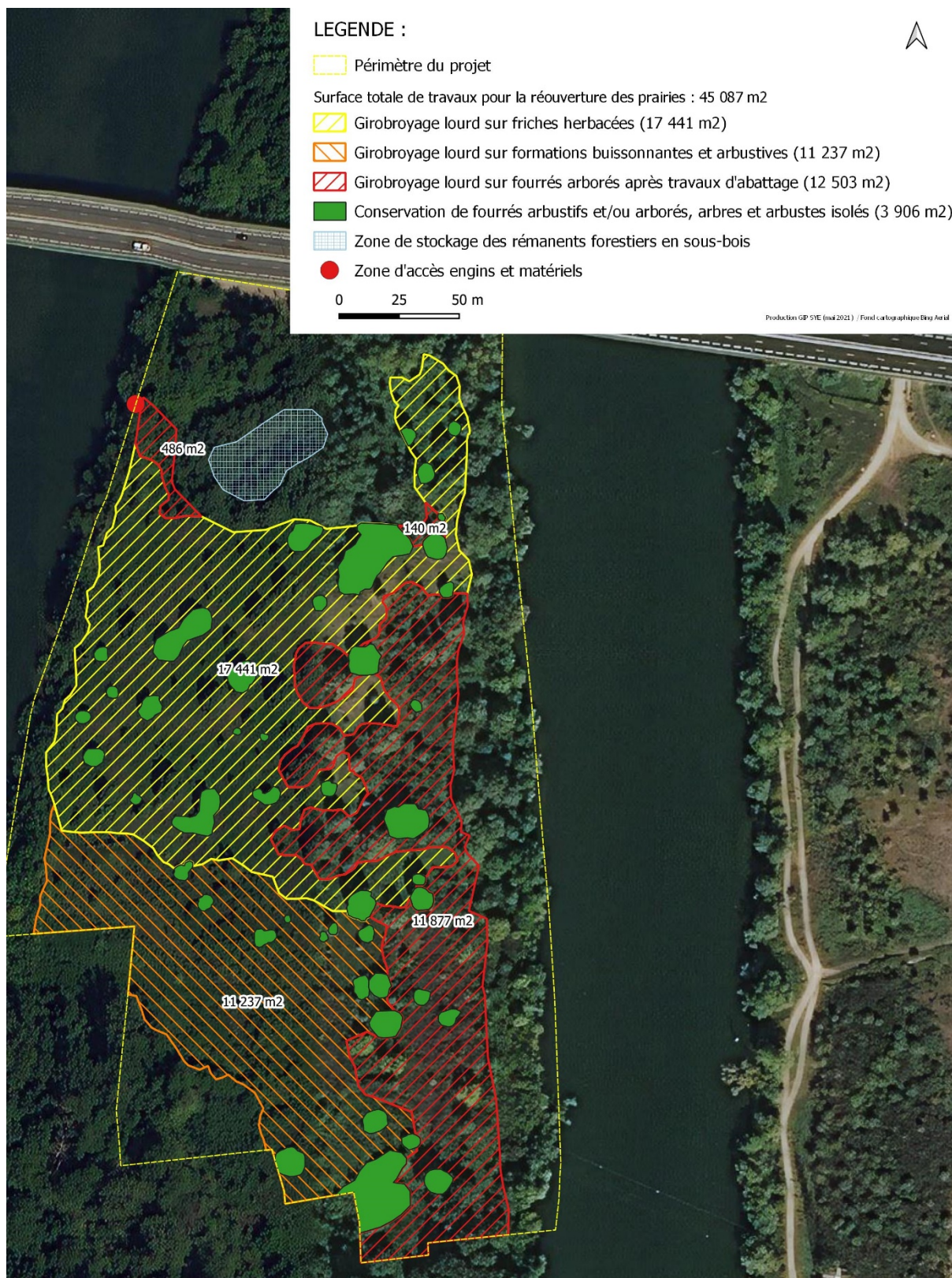
78624000BR136 ; 78624000BR137 ; 78624000BR138 ; 78624000BR140 ; 78624000BR141 ; 78624000BR142  
78624000BR144 ; 78624000BR273 ; 78624000BR279

## Calendrier d'aménagement

[illegible]

## Calendrier de gestion

[illegible]



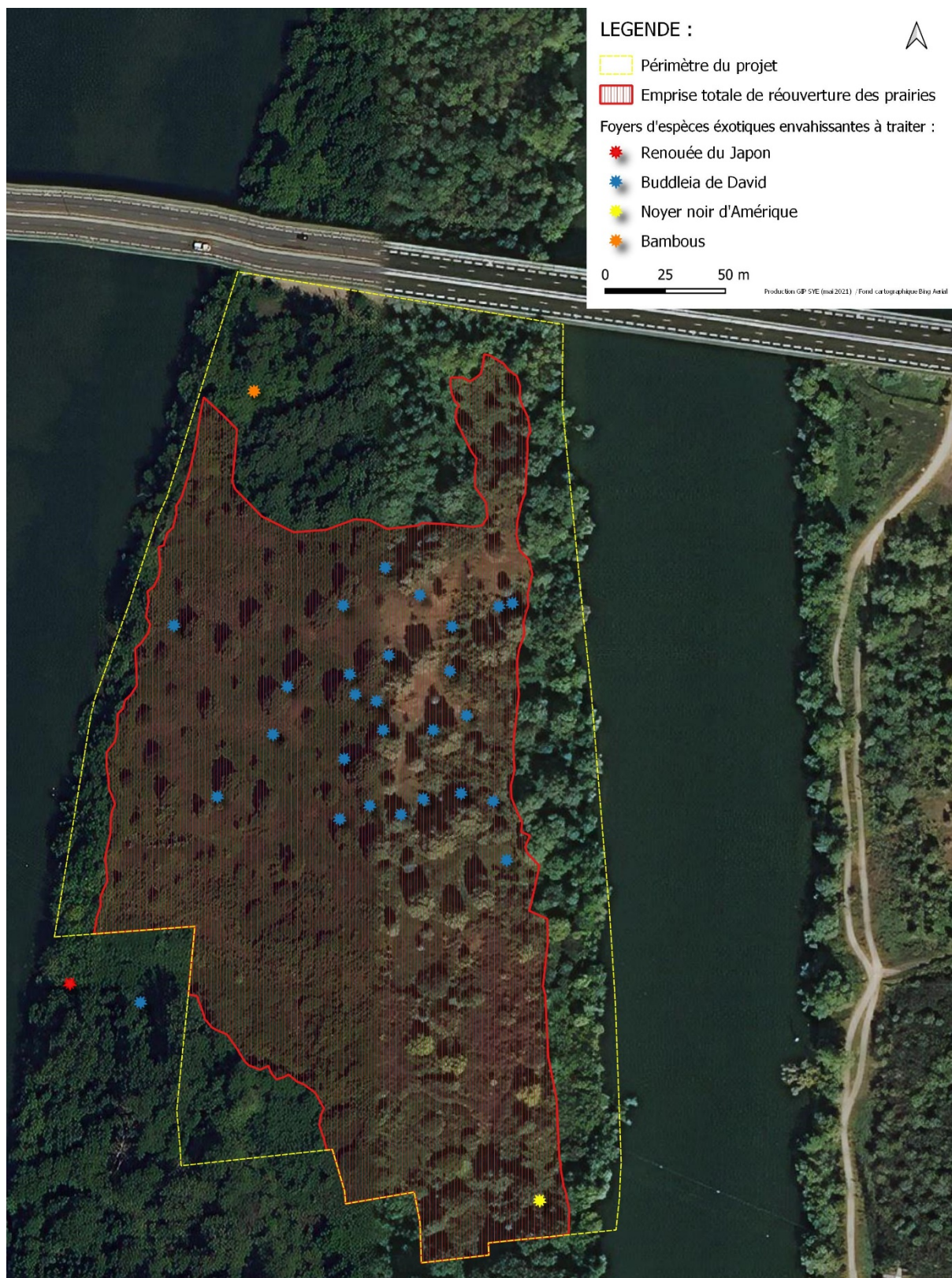
Site de compensation de l'Ile d'Hernière : Emprises de réouverture des prairies - Triel-sur-Seine (78)



ILE D'HERNIERE				
MC02 : Eradication des foyers de Buddleia de David et de Noyer noir d'Amérique et lutte préventive contre la colonisation d'espèces exotiques envahissantes				
E	R	C	A	C2 – Restauration /Réhabilitation – 1. Action concernant tout type de milieux b. Enlèvement / traitement d'espèces exotiques envahissantes (EEE)
Communautés biologiques visées : Cortège d'oiseaux des milieux ouverts à semi-ouverts				
Travaux de restauration et aménagement sur 1 an : A1				
<p><u>MC02a : Action initiale de destruction des foyers de Buddleia de David et de Noyer noir d'Amérique par dessouchage :</u></p> <p>Le Buddleia de David a été observé en de nombreux points du site (une cinquantaine de stations réparties dans la moitié nord de l'île), ce qui témoigne d'une dynamique de colonisation assez forte dans un contexte stationnel qui est particulièrement favorable à sa progression : milieu remanié, site en déprise, friche de ripisylve. La présence de quelques sujets âgés (arbustes atteignant 5 M de hauteur) nécessite une action mécanique lourde pour traiter ces foyers anciens. Le Noyer d'Amérique est quant à lui présent sur le site par un sujet isolé de grande taille au sud de l'île.</p> <p>Un recensement précis de tous les foyers et sujets isolés sera conduit en juillet et permettra d'effectuer un repérage et un marquage préalable des stations à l'aide de jalons colorés et de rubalise. L'étendue et les caractéristiques de chacune des stations (foyer ou sujet isolé, recouvrement, hauteur) seront relevées ainsi qu'une géolocalisation qui permettra de disposer d'un suivi précis de leur évolution post-travaux.</p> <p>Les interventions d'éradication du Buddleia seront réalisées en début d'automne (septembre) avant toute autre opération sur les végétations. Le mode opératoire consistera à réaliser une première intervention au cours de l'été (juillet-août) visant à couper les inflorescences fanées avant la fructification. Cette coupe sera réalisée de façon manuelle à l'aide de sécateurs à mains et/ou de sécateurs sur canne télescopique afin de ne pas disperser les capsules qui seraient déjà formées. Les tiges et les inflorescences coupées seront conditionnées dans des sacs (big bag de 1M<sup>3</sup>) afin d'être évacués vers une filière de traitement adaptée pour incinération. Si les conditions édaphiques sont favorables (sol suffisamment meuble, pluviométrie récente), les sujets pionniers dont la hauteur n'excède pas 1M pourront alors être directement arrachés à la main ou à l'aide d'une pioche en veillant à enlever la totalité du système racinaire.</p> <p>A l'issue de cette première action, la méthode d'éradication retenue consistera à opérer au dessouchage mécanique de tous les sujets à l'aide d'une pelle hydraulique munie d'un godet large. En aucun cas des méthodes alternatives comme la rogneuse de souches ou l'éclatement à la dent Beker ne seront autorisées. Des précautions doivent par ailleurs être prises lors de cette opération pour éliminer les débris de l'arbuste parce que la tige et les fragments de racines sont susceptibles de se régénérer facilement. Les arbustes et leurs systèmes racinaires seront chargés dans une benne agricole et acheminés sur une place d'incinération définie au sein du site. Deux hommes de pied accompagneront ces phases d'extraction et de chargement à la pelle afin de collecter tous les débris de la plante tombés au sol pendant ces manipulations. Compte tenu du contexte insulaire, des volumes à traiter et des risques liés à la dissémination de l'espèce lors des déplacements, une demande exceptionnelle de dérogation à l'interdiction de brûlage de déchets verts à l'air libre sera sollicitée pour permettre un traitement sur site. Les résidus de brûlage seront ensuite récupérés et évacués vers une filière de traitement adaptée.</p> <p>Le sujet isolé de Noyer noir d'Amérique sera abattu mécaniquement dans le cadre de la MC01c. Le traitement de la souche sera réalisé par rognage. Cette espèce ne présente pas de risque élevé de reprise mais une surveillance de la station sera assurée sur les 5 premières années de gestion. Le coût de cette intervention est inclus dans le chiffrage de la MC01.</p> <p><u>MC02b : Végétalisation des stations traitées par dessouchage :</u></p> <p>Sur les stations traitées par dessouchage mécanique, les perturbations du milieu occasionnées par les travaux d'excavation favorisent la germination des graines en place dans la terre. Il est nécessaire de prévoir la plantation d'une végétation couvrante afin de limiter autant que possible la germination du Buddleia.</p> <p>Cette végétalisation consistera en un semis de légumineuses (trèfle rampant) à la volée et la plantation de plants forestiers en racines nues (Cornouiller sanguin, Prunellier et Sureau noir) au mois d'octobre à raison de 6 plants/M<sup>2</sup>. Ces stations végétalisées seront délimitées à l'aide de clôtures souples* afin d'être évitées par les opérations de girobroyage forestier (*grillage de signalisation orange pour balisage et délimitation de chantier d'une hauteur de 1M).</p>				



Gestion écologique sur 30 ans : G1 à G30																																																																															
<p><b>Contrôle des stations traitées et action préventive contre les EEE :</b></p> <p>Le contrôle et l'entretien des stations traitées mécaniquement en A1 s'effectuera par arrachage manuel des jeunes boutures et semis. L'opération sera conduite à raison de 2 passages (1 en juillet, 1 en septembre) au cours des 5 premières années (G1 à G5), puis à raison d'un passage annuel (début septembre) de G6 à G30. L'ensemble du site sera parcouru à cette occasion pour traiter l'apparition de nouveaux semis de Buddleia et la recherche préventive d'autres espèces exotiques envahissantes. Les sujets seront directement arrachés à la main ou à l'aide d'une pioche en veillant à enlever la totalité du système racinaire. Les rémanents seront conditionnés dans des sacs (big bag de 1M<sup>3</sup>) afin d'être évacués vers une filière de traitement adaptée pour incinération. Un suivi précis des stations sera renseigné à chaque intervention au cours des 5 premières années (nombre de stations avec réapparition de boutures, taux de recouvrement, hauteur et vigueur des sujets arrachés) afin de disposer d'un retour d'expérience sur la méthode mobilisée.</p>																																																																															
<p><b>Modalités de suivi technique</b></p> <p>Règlement de chantier ;  Compte-rendu de visite de l'écologue en charge du suivi de chantier ;  Relevés techniques spécifiques de suivi des stations ;  Plans de gestion ;  Rapports de gestion (reportings annualisés).</p>																																																																															
<p><b>Acteurs concernés</b></p> <p>URBASOLAR, GIP SYE, Département des Yvelines</p>																																																																															
<p><b>Coût de la mesure</b></p> <p>Coût total : 54 830,00 € H.T.  (Aménagement : 17 330,00 € H.T. / Gestion écologique : 37 500,00 € H.T.)</p>																																																																															
<p><b>Référence cadastrale</b></p> <p>78624000BR136 ; 78624000BR137 ; 78624000BR138 ; 78624000BR140 ; 78624000BR141 ; 78624000BR142  78624000BR144 ; 78624000BR273 ; 78624000BR279</p>																																																																															
<p><b>Calendrier d'aménagement</b></p> <table border="1" style="margin: 10px auto; border-collapse: collapse;"> <thead> <tr> <th colspan="12">2022 (A1)</th> </tr> <tr> <th>J</th><th>F</th><th>M</th><th>A</th><th>M</th><th>J</th><th>J</th><th>A</th><th>S</th><th>O</th><th>N</th><th>D</th> </tr> </thead> <tbody> <tr> <td></td><td></td><td></td><td></td><td></td><td></td><td></td><td></td><td></td><td></td><td></td><td></td> </tr> </tbody> </table>										2022 (A1)												J	F	M	A	M	J	J	A	S	O	N	D																																														
2022 (A1)																																																																															
J	F	M	A	M	J	J	A	S	O	N	D																																																																				
<p><b>Calendrier de gestion</b></p> <table border="1" style="margin: 10px auto; border-collapse: collapse;"> <thead> <tr> <th colspan="10">2023-2054</th> </tr> <tr> <th>G1</th><th>G2</th><th>G3</th><th>G4</th><th>G5</th><th>G6</th><th>G7</th><th>G8</th><th>G9</th><th>G10</th> </tr> </thead> <tbody> <tr> <td></td><td></td><td></td><td></td><td></td><td></td><td></td><td></td><td></td><td></td> </tr> <tr> <th>G11</th><th>G12</th><th>G13</th><th>G14</th><th>G15</th><th>G16</th><th>G17</th><th>G18</th><th>G19</th><th>G20</th> </tr> <tr> <td></td><td></td><td></td><td></td><td></td><td></td><td></td><td></td><td></td><td></td> </tr> <tr> <th>G21</th><th>G22</th><th>G23</th><th>G24</th><th>G25</th><th>G26</th><th>G27</th><th>G28</th><th>G29</th><th>G30</th> </tr> <tr> <td></td><td></td><td></td><td></td><td></td><td></td><td></td><td></td><td></td><td></td> </tr> </tbody> </table>										2023-2054										G1	G2	G3	G4	G5	G6	G7	G8	G9	G10											G11	G12	G13	G14	G15	G16	G17	G18	G19	G20											G21	G22	G23	G24	G25	G26	G27	G28	G29	G30										
2023-2054																																																																															
G1	G2	G3	G4	G5	G6	G7	G8	G9	G10																																																																						
G11	G12	G13	G14	G15	G16	G17	G18	G19	G20																																																																						
G21	G22	G23	G24	G25	G26	G27	G28	G29	G30																																																																						



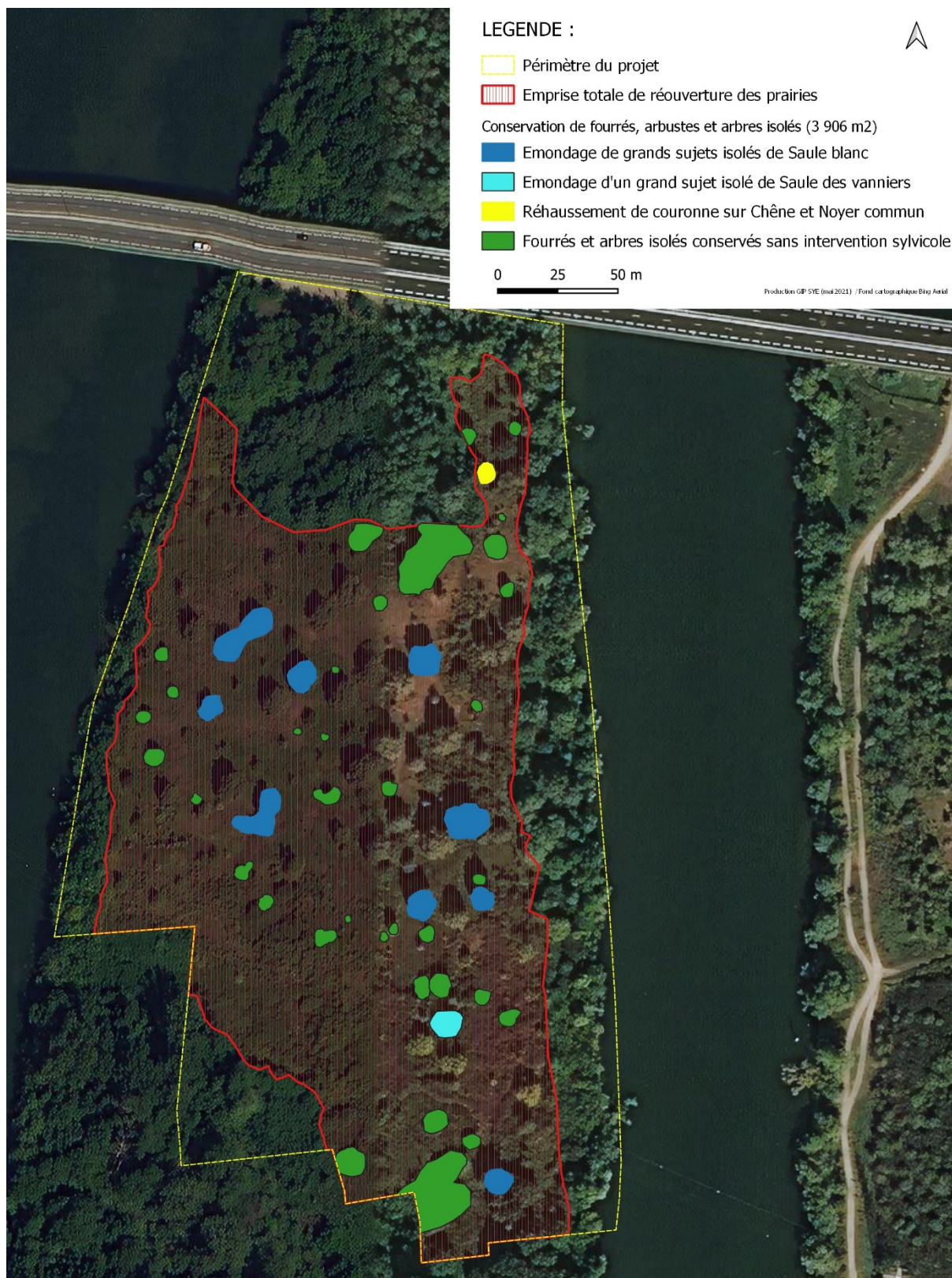
Site de compensation de l'Ile d'Hernière : Interventions sur espèces exotiques envahissantes - Triel-sur-Seine (78)



ILE D'HERNIERE				
MC03 : Travaux forestiers de tailles d'entretien des arbres isolés et des lisières arborées				
E	R	C	A	C2 – Restauration /Réhabilitation – 1. Action concernant tout type de milieux e. Réouverture du milieu par débroussaillage d'espèces ligneuses, abattage d'arbres, etc
Communautés biologiques visées : Cortège d'oiseaux des milieux ouverts à semi-ouverts				
Travaux de restauration et aménagement sur 1 an : A1				
<p><b>MC03a : Repérage et marquage préventif des arbres et fourrés à conserver</b></p> <p>Au sein des emprises à rouvrir il est nécessaire de réaliser un balisage préventif de tous les arbres et arbustes à conserver (N=26), fourrés à conserver (N=20) et balisage spécifique des sujets à émonder (N=14). Ce balisage sera réalisé à l'aide de rubalise et de traceurs forestiers permettant d'indiquer les branches à élaguer.</p> <p><b>MC03b : Taille d'émondage des grands sujets de Saules blanc isolés</b></p> <p>Au sein des emprises à rouvrir, plusieurs sujets de de Saules blancs seront conservés (N=14 sujets). Ces grands sujets sont relativement âgés et présentent des risques importants de cassures dans les prochaines années. Les branches cassées et tombées au sol viendront gêner la mise en œuvre des fauches annuelles d'entretien des prairies. Il apparaît opportun de procéder à une taille de rabattage de ces arbres par émondage à une hauteur comprise entre 2 et 4 M environ selon le départ de couronnes existantes.</p> <p>Cette taille d'émondage sera réalisée mécaniquement à l'aide d'une pelle sur chenilles équipée d'une pince hydraulique. Les branches seront sectionnées (éventuellement broyées) et chargées en bennes agricoles pour être évacuées vers l'aire de stockage définie au nord du site. Ces travaux forestiers seront nécessairement entrepris à l'automne (de septembre à octobre) afin de bénéficier de conditions pédologiques plus favorables (sols ressuyés) et de réduire les phénomènes de compactage ou d'ornièrage.</p> <p><b>MC03c : Taille de rabattage/élagage des lisières arborées</b></p> <p>A l'image des grands sujets isolés au sein des prairies, les grands arbres (principalement des saules blancs, des frênes et quelques peupliers) situés dans les cordons boisés qui seront conservés de part et d'autre de l'île doivent faire l'objet d'un traitement similaire pour éviter la chute d'arbres et de branches dans les prairies qui viendront contrarier la pratique des fauches. Cette taille de rabattage/élagage sera réalisée mécaniquement à l'aide d'une pelle sur chenilles équipée d'une pince hydraulique. Les branches sectionnées seront directement broyées sur place et dispersées dans le cordon boisé rivulaire. Le linéaire à traiter est de 1180 ML. Un travail sélectif sera entrepris et permettra de valoriser le sous-étage arbustif qui sera ainsi mis en lumière. La lisière retrouvera une structure étagée plus favorable à l'entomofaune et à l'avifaune. Ces travaux forestiers seront nécessairement entrepris à l'automne (de septembre à octobre) afin de bénéficier de conditions pédologiques plus favorables (sols ressuyés) et de réduire les phénomènes de compactage ou d'ornièrage.</p>				
Gestion écologique sur 30 ans : G1 à G30				
<p><b>Travaux forestiers d'entretien :</b></p> <p>Il n'apparaît pas utile de reconduire les tailles d'émondage des arbres isolés ni le rabattage des lisières sur la période de 30 ans. Les opérations forestières envisagées visent juste à traiter d'éventuels chablis ou branches cassées. Les travaux consisteront en un bucheronnage des futs tombés au sol en section de 1M et leur rangement dans les lisières. Les bois stérés seront ainsi laissés à leur décomposition naturelle.</p>				
Modalités de suivi technique				
Règlement de chantier ; Compte-rendu de visite de l'écologue en charge du suivi de chantier ; Plans de gestion ; Rapports de gestion (reportings annualisés).				
Acteurs concernés				
URBASOLAR, GIP SYE, Département des Yvelines				



Coût de la mesure																																													
Coût total : 38 040,00 € H.T. (Aménagement : 14 040,00 € H.T. / Gestion écologique : 24 000,00 € H.T.)																																													
Référence cadastrale																																													
78624000BR136 ; 78624000BR137 ; 78624000BR138 ; 78624000BR140 ; 78624000BR141 ; 78624000BR142 78624000BR144 ; 78624000BR273 ; 78624000BR279																																													
Calendrier d'aménagement																																													
<table border="1"> <thead> <tr> <th colspan="12">2022 (A1)</th> </tr> <tr> <th>J</th><th>F</th><th>M</th><th>A</th><th>M</th><th>J</th><th>J</th><th>A</th><th>S</th><th>O</th><th>N</th><th>D</th> </tr> </thead> <tbody> <tr> <td></td><td></td><td></td><td></td><td></td><td></td><td></td><td></td><td></td><td></td><td></td><td></td> </tr> </tbody> </table>										2022 (A1)												J	F	M	A	M	J	J	A	S	O	N	D												
2022 (A1)																																													
J	F	M	A	M	J	J	A	S	O	N	D																																		
Calendrier de gestion																																													
2023-2054																																													
G1	G2	G3	G4	G5	G6	G7	G8	G9	G10																																				
G11	G12	G13	G14	G15	G16	G17	G18	G19	G20																																				
G21	G22	G23	G24	G25	G26	G27	G28	G29	G30																																				



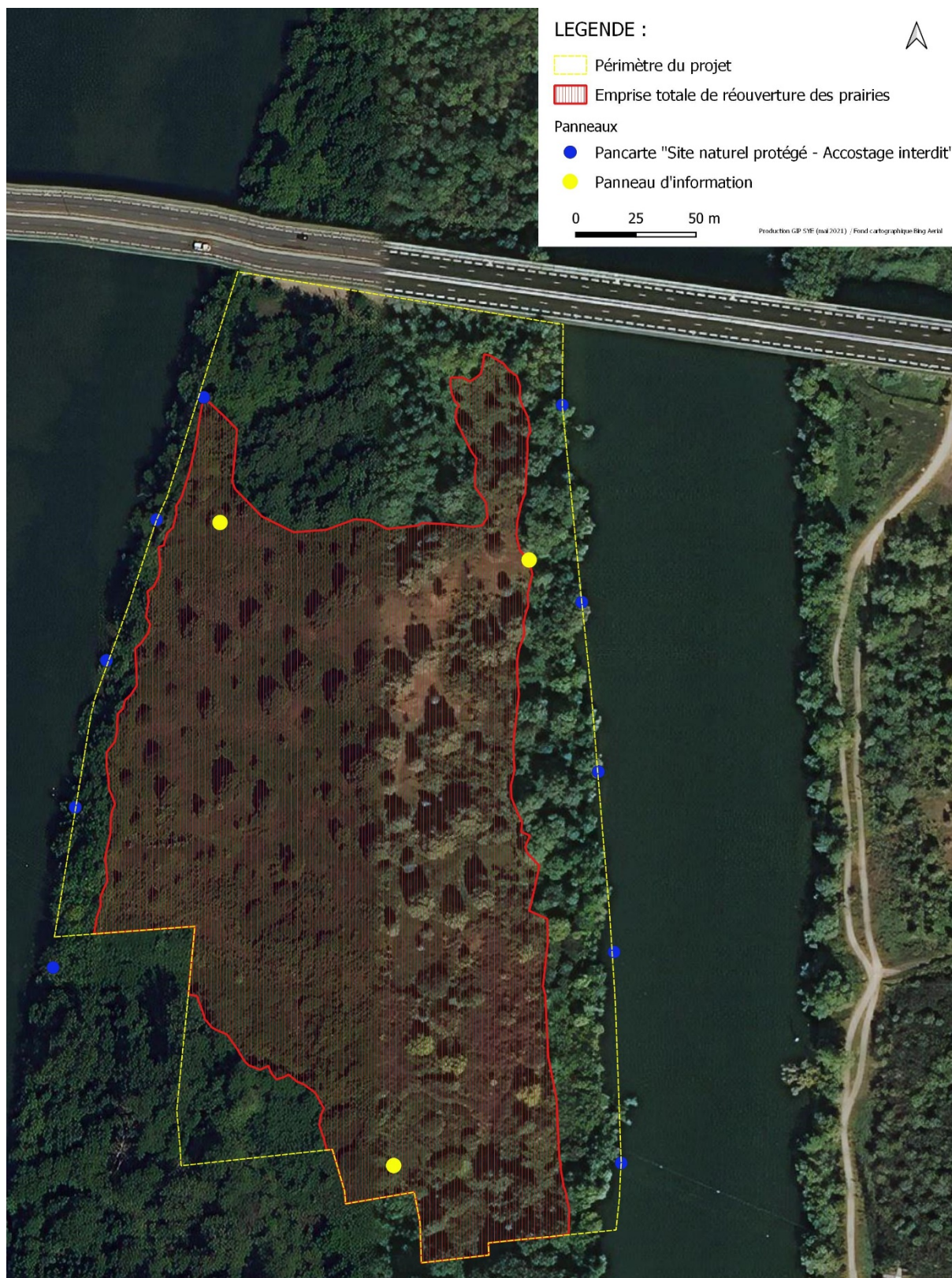
Site de compensation de l'Ile d'Hernière : Travaux d'élague/émondage sur les arbres conservés au sein des prairies - Triel-sur-Seine (78)



ILE D'HERNIERE				
MC04 : Surveillance, information et nettoyage du site				
E	R	C	A	<b>A6 – Action de gouvernance/sensibilisation / 2. Communication, sensibilisation</b> b. Déploiement d'actions de communication d. Dispositif de canalisation du public ou de limitation des accès
<b>Communautés biologiques visées :</b> Cortège d'oiseaux des milieux ouverts à semi-ouverts				
<b>Travaux de restauration et aménagement sur 1 an : A1</b>				
<p><u>Contrôle et nettoyage initial du site</u></p> <p>Les visites effectuées sur cette partie de l'île n'ont pas mis en évidence d'importants déchets mais uniquement des débris épars. Néanmoins, à l'issue des travaux de réouverture des fourrés de nouveaux déchets pourraient être mis à jour. Ils seront collectés et évacués du site vers une filière de traitement adaptée.</p> <p><u>Pose de panneaux d'information</u></p> <p>Bien que l'île soit librement accessible, ses berges abruptes et entièrement arborées offrent peu de possibilités d'accès et l'absence de déchets récents témoigne d'une faible fréquentation humaine. La pose de 3 panneaux vise toutefois à informer d'éventuels visiteurs du statut privé de l'île, de la quiétude nécessaire à l'avifaune nicheuse et des actions écologiques mises en œuvre. Par ailleurs, 10 panneaux « Site naturel protégé – accostage interdit » seront disposés sur de grands arbres pour être visibles par les bateaux naviguant à proximité des rives.</p>				
<b>Gestion écologique sur 30 ans : G1 à G30</b>				
<p><u>Contrôle et entretien de la propreté des prairies restaurées :</u></p> <p>Les interventions de lutte contre les espèces invasives conduites en juillet et en septembre seront l'occasion de recenser et traiter d'éventuels dépôts sauvages. Si des dépôts plus importants sont constatés, une intervention spécifique sera engagée. L'entretien et le remplacement éventuel des panneaux d'information sur la période des 30 ans sont également provisionnés.</p> <p><u>Surveillance de la police fluviale :</u></p> <p>La mission de police fluviale est assurée par la police nationale et la gendarmerie nationale. Elles ont des missions similaires de police administrative et judiciaire. Leur objectif commun est d'assurer la sécurité des biens et des personnes sur les différentes voies navigables et les plans d'eau du territoire national. La BFG de Conflans-Sainte-Honorine (78) sera contactée pour lui présenter le projet écologique mis en œuvre et la nécessité de maintenir la quiétude de l'île. Une surveillance spécifique de l'île pourra ainsi être envisagée dans le cadre des patrouilles de surveillance qui sont organisées sur le secteur.</p>				
<b>Modalités de suivi technique</b>				
Règlement de chantier ; Compte-rendu de visite de l'écologue en charge du suivi de chantier ; Plans de gestion ; Rapports de gestion (reportings annualisés).				
<b>Acteurs concernés</b>				
URBASOLAR, GIP SYE, Département des Yvelines, BFG de Conflans-Sainte-Honorine				
<b>Coût de la mesure</b>				
Coût total : 22 000,00 € H.T. (Aménagement : 5 000,00 € H.T. / Gestion écologique : 17 000,00 € H.T.)				
<b>Référence cadastrale</b>				
78624000BR136 ; 78624000BR137 ; 78624000BR138 ; 78624000BR140 ; 78624000BR141 ; 78624000BR142 78624000BR144 ; 78624000BR273 ; 78624000BR279				



Calendrier d'aménagement																																															
<table><tr><th colspan="12">2022 (A1)</th></tr><tr><td>J</td><td>F</td><td>M</td><td>A</td><td>M</td><td>J</td><td>J</td><td>A</td><td>S</td><td>O</td><td>N</td><td>D</td></tr><tr><td></td><td></td><td></td><td></td><td></td><td></td><td></td><td></td><td></td><td></td><td></td><td></td></tr></table>												2022 (A1)												J	F	M	A	M	J	J	A	S	O	N	D												
2022 (A1)																																															
J	F	M	A	M	J	J	A	S	O	N	D																																				
Calendrier de gestion																																															
2023-2054																																															
G1	G2	G3	G4	G5	G6	G7	G8	G9	G10																																						
G11	G12	G13	G14	G15	G16	G17	G18	G19	G20																																						
G21	G22	G23	G24	G25	G26	G27	G28	G29	G30																																						



Site de compensation de l'Ile d'Hernière : Localisation des signalétiques à mettre en place - Triel-sur-Seine (78)



## 8 SUIVIS ECOLOGIQUES :

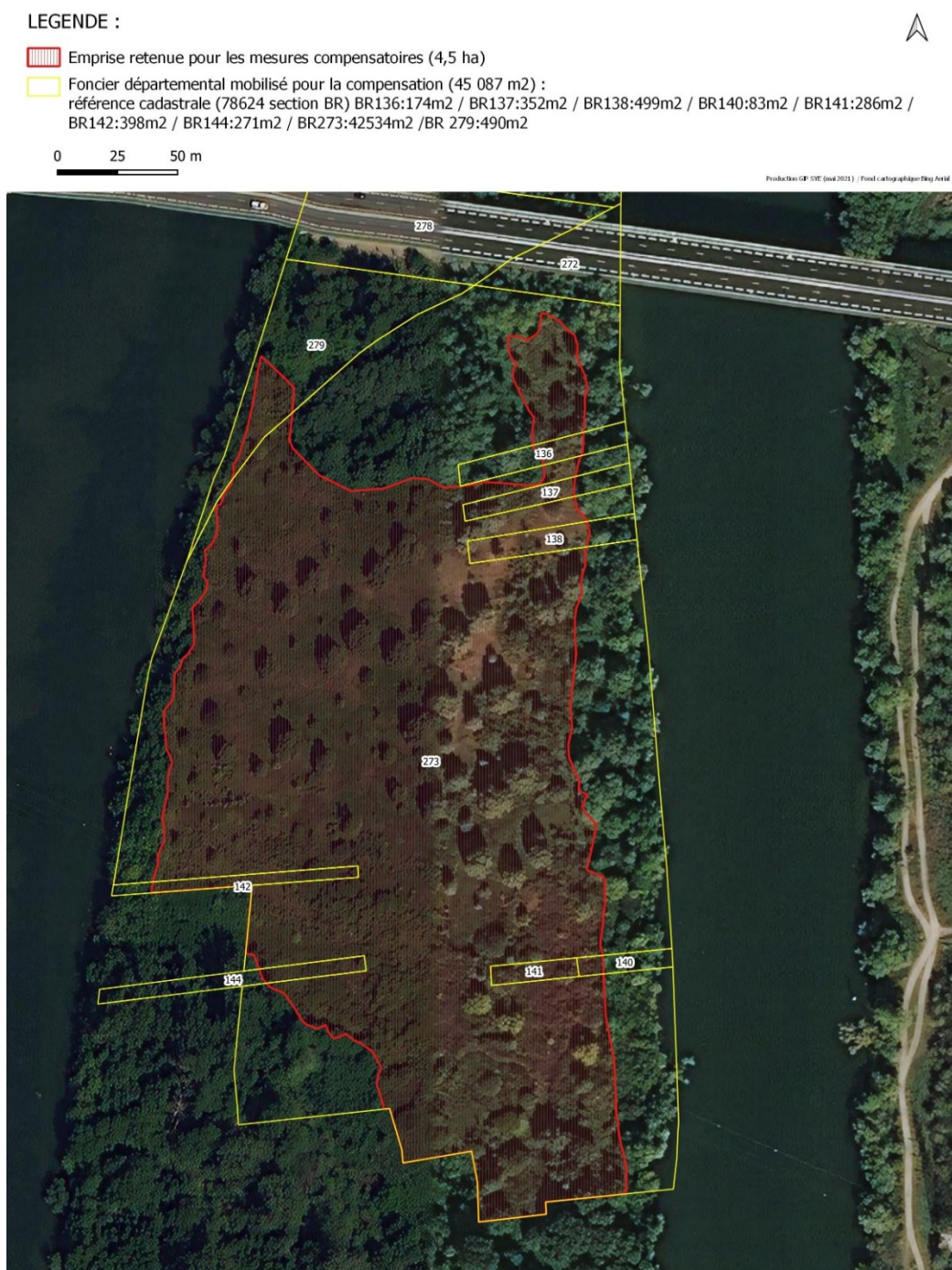
ILE D'HERNIERE									
MS01 : Suivis écologiques du site de compensation									
Objectifs généraux et guildes visées									
<p>Les suivis écologiques visent à évaluer l'évolution du site (habitats et flore), à suivre la dynamique des populations d'espèces cibles (avifaune nicheuse des prairies de fauche) et à mesurer l'efficacité des mesures de compensation mises en œuvre. Selon leurs résultats, des réajustements de la gestion du site pourront être envisagés.</p>									
Modalités de mise en œuvre									
<p>Le suivi écologique débutera à l'issue des travaux de mise en œuvre des mesures de compensation. Ils seront réalisés à G1, G3, G5 et G7 et ensuite tous les 5 ans entre G10 et G30, soit un total de 9 années de suivis écologiques sur la période considérée. Les mêmes protocoles devront être utilisés d'un suivi à l'autre afin de dresser une comparaison avec l'état initial. Un rendu sera livré au maître d'œuvre et à la maîtrise d'ouvrage à la suite de chaque suivi.</p> <p>Dans le but de proportionner le suivi aux enjeux écologiques mis en évidence lors du diagnostic écologique de l'état initial, seront réalisés aux périodes optimales :</p> <ul style="list-style-type: none"> <li>1 passage relatif à la flore et aux habitats semi-naturels en juin ;</li> <li>2 passages pour les oiseaux en avril et juin ;</li> <li>2 passages pour les insectes (Lépidoptères et Orthoptères) en juin et en fin août-début septembre ;</li> <li>2 passages pour les chiroptères en juin et en fin août-début septembre.</li> </ul> <p>Compte tenu de la surface réduite et homogène du site, les prospections botaniques et entomologiques visent à couvrir l'ensemble du site à chaque session (liste d'espèces végétales, relevés phytosociologiques, listes et estimation des populations d'insectes). Pour l'avifaune nicheuse, un suivi régulier par la méthode des points d'écoute IPA (10 à 20') sera entrepris à G1, G3, G5 et G7 puis tous les 5 ans entre G10 et G30, à raison de 1 passage entre le 1er avril et le 8 mai pour recenser les nicheurs précoces, et 1 passage entre le 9 mai et le 15 juin pour les nicheurs tardifs, respectivement sur 4 points d'échantillonnage. Compte tenu de la configuration du site, des estimations de populations pourront être proposées. Pour les chiroptères, 4 points d'investigations feront l'objet d'un enregistrement en continue sur 3 soirées consécutives en juin et 3 soirées en septembre tous les 5 ans.</p>									
Modalités de suivi technique									
<p>Plans d'échantillonnage et compte-rendu techniques des suivis écologiques ;</p> <p>Plans de gestion et Rapports de gestion (reportings annualisés).</p>									
Acteurs concernés									
URBASOLAR, GIP SYE, Département des Yvelines, Bureaux d'études en écologie									
Coût de la mesure									
Coût total : 60 400,00 € H.T.									
Référence cadastrale									
78624000BR136 ; 78624000BR137 ; 78624000BR138 ; 78624000BR140 ; 78624000BR141 ; 78624000BR142 78624000BR144 ; 78624000BR273 ; 78624000BR279									
Calendrier des suivis écologiques									
2023-2054									
G1	G2	G3	G4	G5	G6	G7	G8	G9	G10
B-A-E-C		B-A-E		B-A-E-C		A			B-A-E-C
G11	G12	G13	G14	G15	G16	G17	G18	G19	G20
				B-A-E					B-A-E-C
G21	G22	G23	G24	G25	G26	G27	G28	G29	G30
				B-A-E					B-A-E-C
B : Flore et habitats ; A : Avifaune ; E : Entomologie ; C : Chiroptères									



## 9 CONTRACTUALISATION FONCIERE

A2 – Pérennité des mesures compensatoires 1. d. Mise en place d'obligations réelles environnementales

Le département des Yvelines, propriétaire foncier d'une partie de l'île d'Hernière s'engage à mettre à disposition de la société URBASOLAR une surface de 4,5 ha pour les besoins compensatoires du projet à compter de 2022 et pour une période de 31 ans (2022-2054). La contractualisation foncière prendra la forme d'une Obligation Réelle Environnementale qui sera conclue avec le GIP Seine et Yvelines Environnement.



Site de compensation de l'Ile d'Hernière : parcellaire foncier  
Triel-sur-Seine (78)



## 10 CONCLUSION

---

L'île d'Hernière est composée de milieux anthropisés présentant une dynamique d'évolution défavorable avec la fermeture des dernières friches piquetées et la transformation progressive des fourrés buissonnants et arbustifs vers un stade forestier.

Sa proximité avec le site d'impact offre d'importantes perspectives d'un report effectif des populations d'espèces impactées, aussi bien l'avifaune (dont les espèces cibles de la compensation) que l'entomofaune.

Les mesures compensatoires envisagées vont permettre de réhabiliter et d'entretenir par fauche un complexe de prairies et friches mésophiles et mésohygrophiles sur une étendue continue de 4,5 ha. Le maintien des cordons boisés rivulaires et la sélection d'une diversité ligneuse au sein des prairies restaurées (buissons, arbustes, arbres isolés, fourrés...) offrira une diversité de structures écologiques favorables à l'installation des cortèges des milieux ouverts comme à celui des milieux semi-ouverts.

Avec la contractualisation d'une ORE et d'une assistance à maîtrise d'œuvre auprès d'un opérateur dédié, le maître d'ouvrage apporte les garanties de la bonne réalisation des compensations écologiques sur la période couverte par l'arrêté préfectoral.